

## CERCETĂRI ARHEOLOGICE ÎN ZONA VIITORULUI LAC DE ACUMULARE AL HIDROCENTRALEI „PORȚILE DE FIER“ \*

Prin gigantica construcție a barajului hidrocentralei „Porțile de Fier” se va crea un lac de acumulare între Gura Văii (rn. Turnu-Severin) și Baziaș (rn. Moldova Nouă). Ridicarea nivelului apelor va afecta o serie de monumente arheologice și istorice de pe malul stîng al Dunării, situate între cele două localități amintite.

Încă din faza de proiectare a acestei hidrocentrale, Institutul de arheologie al Academiei R.P.R. a alcătuit un colectiv în scopul studierii posibilităților de salvare și de cercetare a obiectivelor arheologice. În consecință, în cursul lunii aprilie 1961, colectivul a cercetat întreaga zonă ce va fi inundată, identificînd și cartînd cu acest prilej toate obiectivele arheologice; colectivul a prezentat apoi institutului un plan amănunțit pentru cercetarea prin săpături a celor mai importante așezări arheologice.

În timpul cercetărilor au fost vizitate 23 de localități, pe teritoriul cărora s-au putut identifica 99 de puncte arheologice (vezi fig. 1) dintre care unele, mai puține la număr, erau cunoscute încă de mai înainte<sup>1</sup>.

Fiind vorba de o cercetare de suprafață, în cele ce urmează ne vom rezuma numai la o prezentare descriptivă a vestigiilor arheologice. Abordarea unor probleme general-istorice legate de studiul acestor materiale nu se va putea face decît în măsura în care se vor executa și săpături sistematice<sup>2</sup>.

Regiunea Porțile de Fier-Baziaș este, în cea mai mare parte, alcătuită din munți și dealuri înalte. În atare condiții era de presupus ca numărul așezărilor străvechi să fie relativ redus. Puținele suprafețe ce puteau fi locuite în vechime se înșiră, la distanțe diferite, de-a lungul Dunării în luncile înguste, precum și în văile mai largi ale afluenților. În cazul acesta este de la sine înțeles că vechile așezări erau legate între ele mai ales pe apă.

Cercetările efectuate de colectivul nostru au dus la descoperirea unor așezări sau piese izolate aparținînd epocii neolitice. Unele dintre ele pot fi atribuite cu certitudine diverselor

\* Colectivul a fost alcătuit din prof. D. Tudor (responsabil), Eugen Comșa (pentru epoca neolitică), Sebastian Morintz (pentru epoca metalelor), Expectatus Bujor (pentru epoca daco-romană), Petre Diaconu (pentru epoca feudalismului timpuriu), Nicolae Constantinescu (pentru epoca feudală).

<sup>1</sup> Pentru cele deja semnalate, vezi repertoriul lui B. Milleker, *Délmagyarország régiséglelei a honfoglalás előtti időkből*, I—III, Timișoara, 1897—1906; *Repertoriul arheologic al R.P.R.* (în manuscris la Institutul de arheologie).

<sup>2</sup> Vezi acest număr la p. 407 și urm.

culturi materiale documentate în regiunile din apropierea fluviului; altele, deși prezintă caractere specifice epocii neolitice, nu pot fi datate cu mai multă precizie.

Din studierea materialelor adunate de colectiv rezultă că în zona cercetată sînt documentate complexe începînd din epoca neolitică timpurie. Cele mai vechi sînt uneltele microlite și așchile de silex descoperite în insula Decebal de la Moldova Veche, în dreptul satului iugoslav Vințe, pe locul numit Umaca. Piese de silex amintite s-au găsit în viroagele de nisip. În preajma lor erau și fragmente ceramice mici, atipice. Materialele sînt încă prea puține pentru a încerca încadrarea lor culturală. Le-am atribuit totuși epocii neolitice timpurii, deoarece în regiunile din sudul țării noastre (Oltenia și Muntenia) sînt cunoscute și studiate o serie de complexe caracterizate prin asocierea microlitelor cu ceramică de caracter primitiv (Cleanov<sup>3</sup>, Ipotești<sup>4</sup>, Dudești<sup>5</sup>, Drăghiceanu<sup>6</sup> și altele). Presupunem că în insula Decebal ne aflăm în fața unui complex similar înrudit. Pe aceeași insulă ar putea exista și resturi mai vechi, aceramice.

Dintre obiectivele neolitice descoperite pînă acum, cele mai multe aparțin culturii Starčevo-Criș. Atragem însă atenția asupra faptului că ne aflăm în fața unor complexe care sînt de obicei de mici dimensiuni, fiind reprezentate prin fragmente ceramice puține, dar de cele mai multe ori specifice. Din toate complexele s-au adunat cioburi din pastă amestecată cu pleavă sau fragmente de vase cu forme sau decor specific culturii Starčevo-Criș. Astfel de obiective s-au găsit în insulele Dunării și mai ales pe margini de terase simple. În zona cercetată de colectiv se cunoaște un singur complex Starčevo-Criș, situat pe o insulă, și anume cel de pe malul de nord al Insulei Banului, în dreptul comunei Gura Văii. Celelalte sînt pe margini de terase scunde. Așa sînt complexele de la Moldova Veche (într-un punct ce se află la circa 150 m spre sud de șosea, în dreptul km 102) și cel de la Pojejena de Sus (la circa 400 m nord-est de ruinele feudale de pe malul Dunării). Probabil aceleași culturi îi aparțin și un complex mic ce se află la est de satul Sușca (pe o pantă la circa 10 m spre sud de șosea, în dreptul km 111). În literatura de specialitate mai vechi se vorbește și despre o așezare Starčevo-Criș care s-ar fi aflat pe teritoriul comunei Liubcova<sup>7</sup>. Ținînd seama de poziția geografică (în cadrul ariei de răspîndire a culturii Starčevo-Criș) a zonei în care se află obiectivele descoperite de colectiv, trebuie să admitem că aceste complexe aparțin mai curînd variantelor Starčevo, bogat documentate, prin multe așezări, în regiunile apropiate de la sud de Dunăre. Cantitatea redusă de materiale descoperite de noi în complexele Starčevo-Criș nu permite repartizarea lor pe faze de evoluție în funcție de periodizarea actuală.

În raport cu numărul destul de mare al descoperirilor de tip Starčevo-Criș, în zona cercetată s-a găsit o singură așezare aparținînd culturii Vinča. Diferența numerică se explică ușor prin deosebirile în modul de trai al comunităților celor două culturi înrudite. Purtătorii culturii Starčevo-Criș duceau un mod de trai semistabil, în așezări de dimensiuni reduse (cu un număr mic de locuitori), pe cînd comunitățile culturii Vinča erau sedentare, locuind în așezări întinse (cu un număr mare de locuitori). Așezarea purtătorilor culturii Vinča descoperită de noi se află pe marginea terasei scunde a Dunării, la circa 800 m vest de comuna Liubcova, pe locul numit „Orniță”. De la suprafața solului au fost adunate numeroase mate-

<sup>3</sup> C. S. Nicolăescu-Plopșor, *Săpăturile de pe Dealul Fiera*, în *SCIV*, III, 1952, p. 147.

<sup>4</sup> Eugen Comșa, *Săpături arheologice la Ipotești*, în *Materiale*, VIII, 1962, p. 217—218.

<sup>5</sup> Idem, *Rezultatele sondajelor de la Dudești și unele probleme ale neoliticului de la sud de Carpați*, în *SCIV*, VII, 1956, 1—2, p. 41—49.

<sup>6</sup> Al. Păunescu, Gh. Rădulescu și M. Ionescu, *Cercetări arheologice în raionul Giurgiu*, în *Revista Muzeelor*, I, 2, 1964, p. 110—114.

<sup>7</sup> Kutzian Ida, *A Körös-Kultura*, în *DissPann*, seria II, nr. 2, 23, Budapesta, 1944, p. 156, harta (nr. 92).

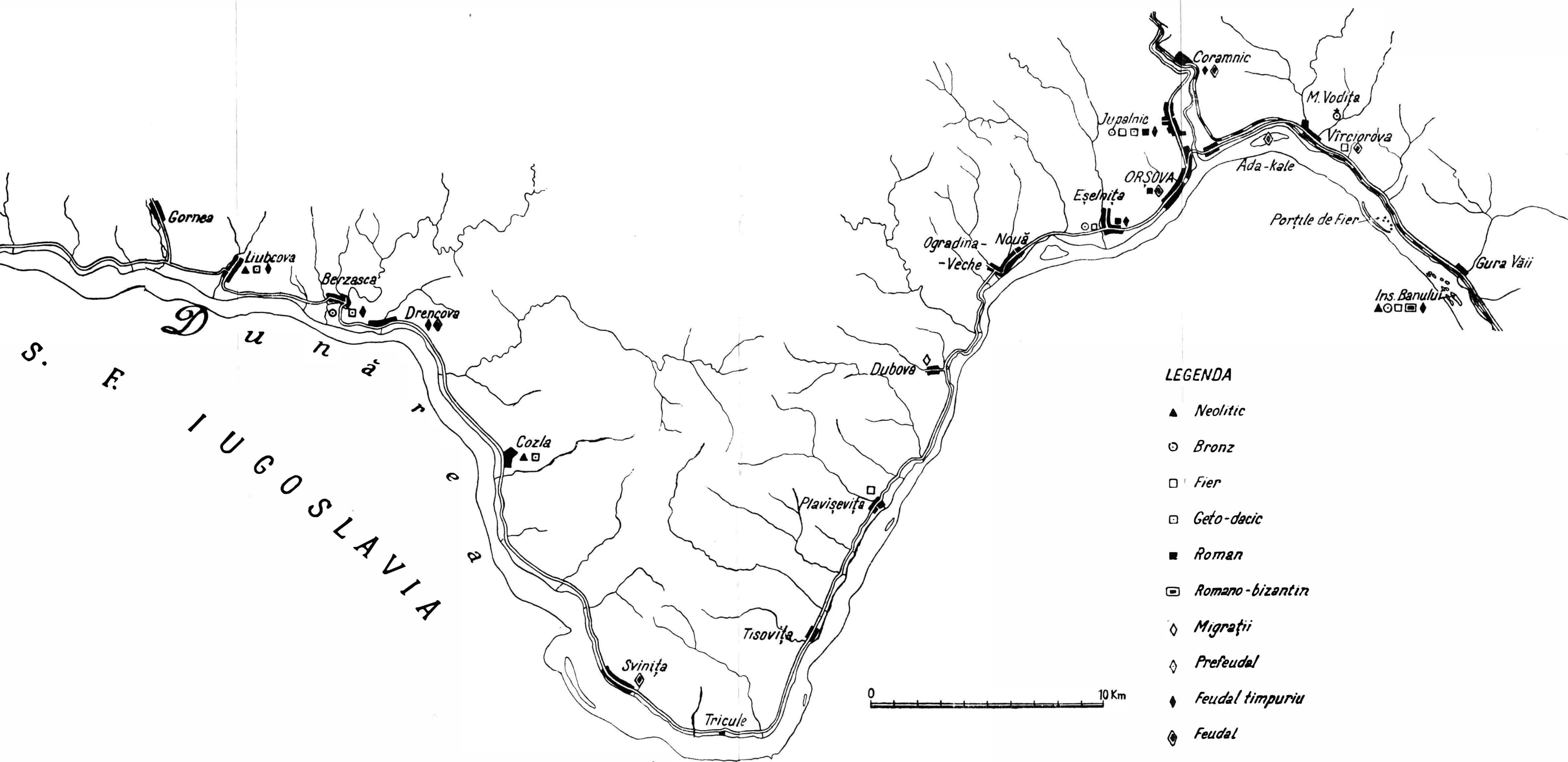


Fig. 1. — Schița zonei Baziaș — Gura Văii, cu punctele arheologice.

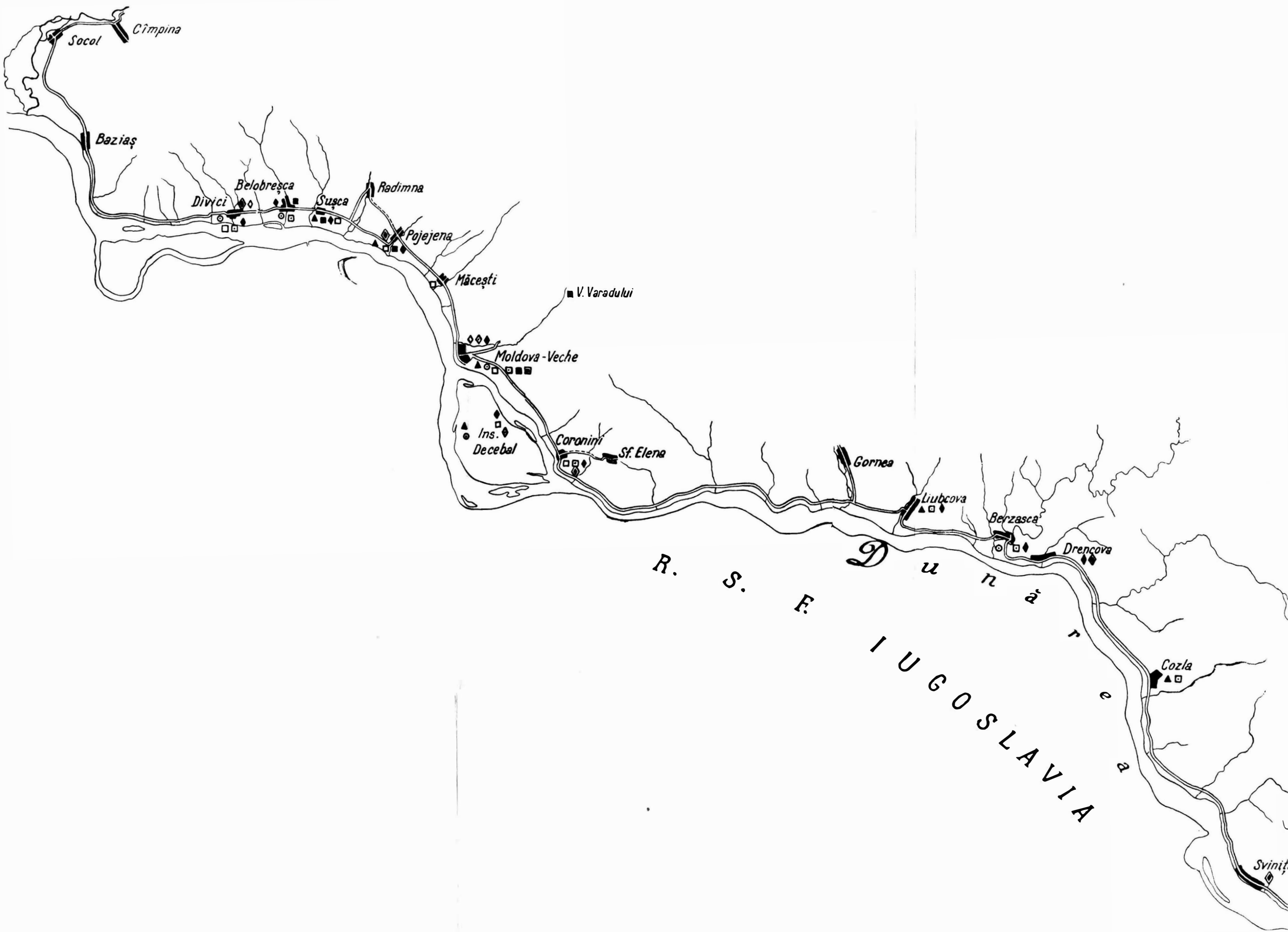


Fig. 1. — Schița zonei Baziaș — Gura Văii, cu punctele arheologice.

riale arheologice. S-au găsit multe fragmente ceramice (fig. 2), pietre de rîșniță primitivă, bulgări de lipitură arsă din pereții unor locuințe de suprafață, cîteva așchii și unelte de silix, precum și o figurină feminină, fragmentară, de lut ars. Ținînd seama de unele materiale specifice găsite, complexul de la Liubcova datează din faza Vinča B 2, după periodizarea lui Vladimir Milojević<sup>8</sup>.

Ținem să subliniem faptul că, prin cercetările noastre, în zonă nu s-au descoperit materiale caracteristice fazelor tîrzii ale culturii Tisa.

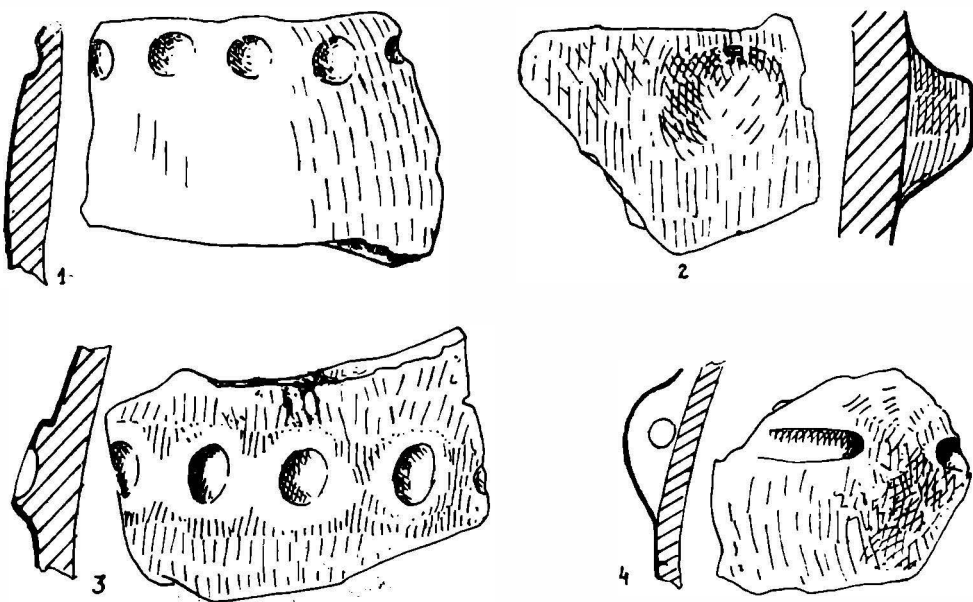


Fig. 2. — Liubcova. Fragmente ceramice tip Vinča.

În diferite puncte ale itinerarului nostru au fost adunate materiale puține, izolate, pe care le-am atribuit cu probabilitate epocii neolitice, fără a putea face alte precizări. Astfel, la sud-est de Moldova Veche, la gura văii Văiș, pe panta opusă farului, au fost adunate de la suprafața solului mai multe piese de silix, neolitice. Un alt obiectiv care merită toată atenția este cel de la Pojejena de Sus. În partea estică a acestei localități, spre Dunăre, se găsesc numeroase urme ale unei așezări romane, care suprapune, după toate probabilitățile, o așezare din epoca neolitică. Materialele adunate sînt însă prea mărunte pentru a le atribui unei anumite culturi. În sfîrșit, la est de satul Cozla, la vărsarea pîrîului Sirina, pe terasa din stînga pîrîului și la nord de șosea s-au găsit cîteva silixuri, dintre care unul pare a fi din epoca neolitică.

Cercetările noastre de suprafață au identificat pe malul stîng al Dunării bănățene și în insulele Decebal și Banului, în mai multe puncte, materiale de tip Coșofeni (fig. 3/1,2). Dacă materialele din unele puncte nu sînt suficient de caracteristice, în schimb, în altele s-au

<sup>8</sup> Vladimir Milojević, *Chronologie der jüngeren Steinzeit Mittel und Südost-Europas*, Berlin, 1949, pl. 32/6.

găsit materiale tipice și uneori chiar numeroase, ca pe înălțimea Unca din insula Decebal, pe malul pârului Eșelnița din comuna cu același nume, pe terasa joasă a Cernei, lângă satul Jupalnic și în Insula Banului de la Gura Văii. Cele mai multe fragmente ceramice au fost culese din punctul Unca, din insula Decebal de la Moldova Veche. Înălțimea amintită a fost locuită de purtătorii culturii Coțofeni și ulterior de purtătorii culturii Grla Mare. În ceramica

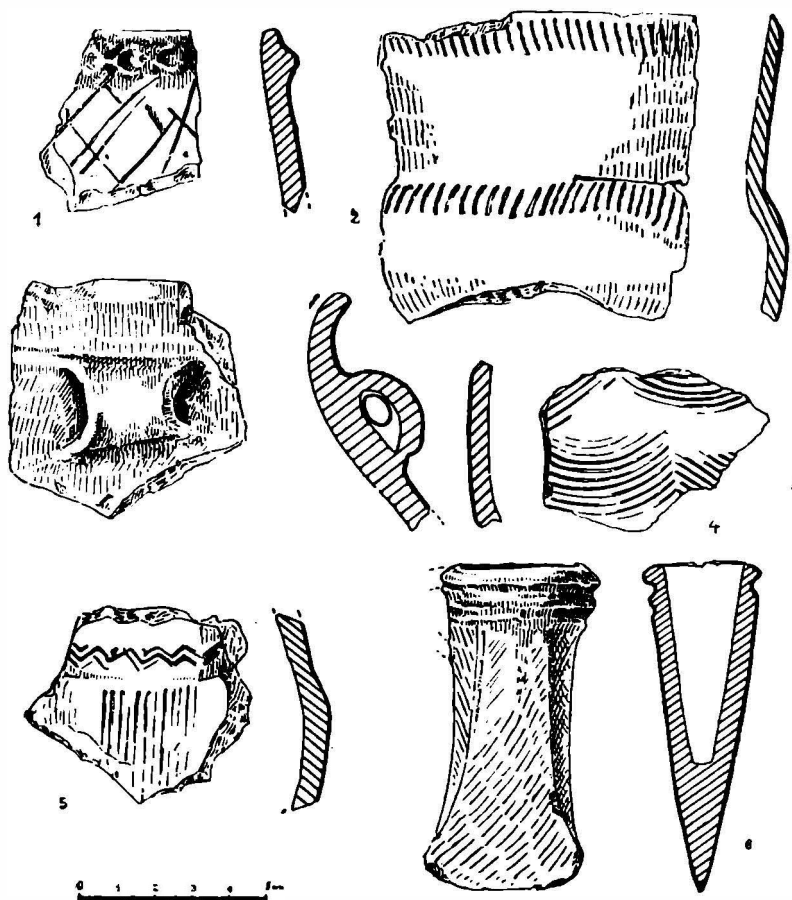


Fig. 3. — *Moldova Veche, insula Decebal*. Fragmente ceramice: 1–2 — tip Coțofeni; 3–5 — tip Grla Mare; 6 — *Moldova Veche*. Celt de bronz.

Coțofeni din punctul Unca se pot vedea, atât prin tehnica de lucru, cât și prin modul de ornamentare, elemente ale culturii Cernavodă. Cercetările din acest punct vor da în viitor posibilitatea definirii mai clare a aspectului bănățean al culturii Coțofeni.

O bogată așezare din aceeași perioadă se pare că a existat la Jupalnic, unde în anii 1899–1907, cu ocazia lucrărilor făcute pentru plantarea viței de vie, s-au găsit numeroase materiale „Coțofeni”.

În stadiul actual al cunoștințelor noastre, cultura Coțofeni din Banat se încadrează în perioada de tranziție de la neolitic la epoca bronzului, iar aspectul său mai evoluat continuă și în perioada bronzului timpuriu.

Urme de locuire din perioadele mijlocie și tirzie ale epocii bronzului s-au găsit în mai multe locuri. Cele mai caracteristice sînt materialele din insula Decebal. Pe malul insulei, la punctul Umaca, între dunele de nisip s-au cules numeroase fragmente ceramice (fig. 3/3–5) și oase de animale dintr-un strat de cultură gros de circa 0,80 m. După unele ornamente ale ceramicii, așezarea poate fi atribuită culturii Gîrla Mare. Materiale aparținînd aceleiași culturi s-au găsit pe înălțimea Unca din aceeași insulă. Cercetarea celor două așezări ar fi deosebit de utilă pentru cunoașterea modului de viață al triburilor culturii Gîrla Mare, ținînd seama că pînă acum s-au cercetat doar necropole.

Spre sud-est de Moldova Veche, în apropiere de gura văii Văiș, în stînga, pe terasă, s-a găsit un celt (topor de bronz) (fig. 3/6), care datează de la începutul epocii fierului. În zona de care ne ocupăm, s-au mai găsit în trecut, întîmplător, depozite și obiecte de bronz. Astfel, la Berzasca<sup>9</sup> și la Gornea<sup>10</sup> s-au găsit depozite de obiecte de bronz, iar la Moldova Veche<sup>11</sup> diverse piese de bronz. Bronzurile din cele trei localități datează din Hallstatt A 1<sup>12</sup>. Un alt depozit datat în Hallstatt A 2 a fost descoperit la Jupalnic<sup>13</sup>. Materialele descoperite de noi în cercetarea de suprafață din aceeași zonă constituie indicii de existență a unor așezări din prima epocă a fierului la Pojejena, Moldova Veche și insula Decebal, Jupalnic, Insula Banului. Cercetarea prin săpături a acestor puncte va face posibilă o cunoaștere amplă a primei epoci a fierului. Studiarea multilaterală a acestei epoci va fi avantajată și de faptul că de-a lungul malului stînga al Dunării bănățene s-a identificat o întreagă serie de necropole tumulare. După aspectul lor, acești tumuli datează din Hallstatt-ul mijlociu și tîrziu. Cel mai mare grup de movile funerare (circa 50) se află între Moldova Veche și Coronini, la vest de valea Boșneagului, între șosea și Dunăre. Alte grupuri mai mici sau mai mari de movile se află între localitățile Sușca și Pojejena, la circa 200 m sud de Măcești, între Moldova Veche și Măcești, la Coronini, la Plavișevîța (circa 20 tumuli cu pietre, parțial distruși), între Eșelnița și Ogradena (numeroase movile cu piatră, aplatisate).

Și pentru epoca geto-dacă s-au aflat dovezi pe teren (la Divici, Belobreșca, Moldova Veche, Coronini, Berzasca, Cozla, Dubova, Jupalnic, Gura Văii). Este drept că, dacă facem abstracție de materialele păstrate la Muzeul școlii medii din Orșova, fragmentele ceramice găsite de noi sînt mai puțin numeroase în comparație cu cele din epocile anterioare. Investițiile de teren, pe de altă parte, se completează cu informațiile bibliografice privind Moldova Veche, Coronini, Drencova, Dubova, Jupalnic<sup>14</sup>.

Legăturile în decursul secolelor ale populației locale geto-dace cu vecinii și cu centrele dezvoltate din sud sînt atestate, între altele, prin descoperirile de monede sau chiar de tezaure

<sup>9</sup> B. Milleker, *AÉ*, XXIV, 1904, p. 94; idem, *Délmagyarország régiségletelei...*, III, p. 19–20; C. Daicoviciu și I. Miloia, *Analele Banatului*, VII, 1930, p. 19, 131–132.

<sup>10</sup> B. Milleker, *op. cit.*, I, p. 76; III, p. 93; J. Hampel, *A bronzkor emlékei magyar-honban*, II, p. 48.

<sup>11</sup> B. Milleker, *AÉ*, XXXIII, 1903, p. 96, XXXIV, 1904, p. 94.

<sup>12</sup> Mircea Rusu, *Die Verbreitung der Bronzezeit in Transilvanien vom Ende der Bronzezeit in die mittlere Hallstattzeit*, în *Dacia*, N.S., VII, p. 184 și urm.

<sup>13</sup> B. Milleker, *Délmagyarország...*, III, 1906, p. 197–199; Mircea Rusu, *op. cit.*, p. 190 și urm.

<sup>14</sup> B. Milleker, *op. cit.*, p. 197–199, 266–268 și 393–394; idem, *AÉ*, XXIV, 1904, p. 94; M. Roska, *Reperitorium*, p. 213, nr. 44; p. 294, nr. 15; p. 313, nr. 19; *Analele Banatului*, II, 3, 1929, p. 62–64; D. Iaitin, *Anuarul Gimnaziului Orșova*, 1942–1943, p. 4–6.

monetare, în care, alături de imitațiile locale, erau și numeroase monede macedonene de argint. Alte tezaure conțineau monede republicane romane <sup>15</sup>.

Rămâne să se identifice așezările populației geto-dace, despre care, în urma cercetărilor făcute, se poate susține că nu erau situate pe malul Dunării, ci, probabil, pe pantele dealurilor și spre interior. O atare dispoziție topografică a așezărilor geto-dacice trebuie legată, probabil, de situația politică din această parte a țării noastre.

Se știe că, în urma înfringerii suferite de daci, romanii au ridicat și aici fortificații care asigurau dominația imperiului. Vestigiile unor astfel de fortificații se păstrează și astăzi. Una dintre acestea este și castrul de pe platoul de la Pojejena, a cărei menire era, pe de o parte, de a asigura circulația pe Dunăre, iar pe de altă parte de a controla accesul la Dunăre dinspre văile vecine. Cărămizile cu ștampilă indică staționarea aici a unor unități ale Coh. V Gallorum <sup>16</sup>, Leg. IV Flavia <sup>17</sup>, Leg. VII Claudia <sup>18</sup>. La sud de castru s-a dezvoltat o așezare civilă, documentată, printre altele, de numeroase fragmente ceramice, precum și de un hypocaust existent sub casa locuitoarei Maria Novacovici.

Același rol l-a avut și castrul de la Orșova (Dierna), care controla accesul pe valea Cernei spre Mehadia (Ad Mediam). Dar aici atât castrul, cât și orașul roman sînt suprapuse de așezarea medievală și de aceea din zilele noastre. Prezența unităților militare Leg. XIII Gemina <sup>19</sup> și Coh. I Brittonum Milliaria <sup>20</sup> este indicată de cărămizile cu ștampile aflate aici. Numeroasele descoperiri anterioare, consemnate în diferite publicații, sînt rezultatul unor lucrări cu caracter edilitar sau privat <sup>21</sup>. Din păcate, nici pînă astăzi nu se cunoaște locul exact al castrului și nici extinderea orașului civil; mormintele dezvelite indică existența unei necropole chiar în vatra actualului oraș. Cercetări vor putea fi executate numai cînd lucrările de amenajare a hidrocentralei o vor putea îngădui.

De asemenea, și la Moldova Veche, unde se află urmele unei așezări romane, este posibil să fi existat un castru sau cel puțin o stațiune militară <sup>22</sup>, fapt sugerat de existența unor fragmente de cărămizi cu ștampa Coh. III DEL. <sup>23</sup> și țigle cu ștampila inversă NCR <sup>24</sup>. Pe de altă parte, așezarea de la Moldova Veche poate fi pusă în legătură și cu exploatarea minieră din Valea Varadului. Că această mină a atras atenția celor din antichitatea romană o dovedește și existența unei necropole în imediata vecinătate a ei <sup>25</sup>.

<sup>15</sup> B. Milleker, *Délmagyarország...* I, p. 78; I, p. 27; II, p. 48; M. Roska, *Reperitorium*, p. 145, nr. 12; I. Berkeszi, *Délmagyarország éremleletei*, Timișoara, 1907, p. 2; C. Moisil, *BSN*, XV, 1920, p. 81—86.

<sup>16</sup> *CIL*, III, 12632.

<sup>17</sup> *CIL*, III, 8070.

<sup>18</sup> *CIL*, III, 8071.

<sup>19</sup> *CIL*, III, 8064<sup>23</sup>.

<sup>20</sup> *CIL*, III, 8074<sup>10</sup>.

<sup>21</sup> B. Milleker, *Délmagyarország...*, II, p. 52—53; III, p. 235—240; idem, *AE*, XXI, 1901, p. 192; XXIII, 1903, p. 96; Fr. Cumont, *RA*, XXI, 1893, p. 40; L. Böhn, *AEM*, IV, 1880, p. 181; D. Laitin, *Anuarul Gimnaziului Orșova*, 1927, p. 6—7; 1938—1939, p. 21—26; 1942—1943, p. 6—10; T. Simu, *AO*, VII, 1928, p. 109—110; M. Macrea, *AISC*, III, 1938—1940, p. 303.

<sup>22</sup> P. Kiraly, *Dacia Provincia Augusti*, I, 1893, p. 397; II, p. 21; A. Borza, *Banatul în timpul romanilor*, 1943, p. 83; V. Christescu, *Istoria Militară a Daciei Romane*, 1937, p. 186.

<sup>23</sup> *CIL*, III, 8074<sup>15</sup>.

<sup>24</sup> *CIL*, III, 8074<sup>29</sup> b.

<sup>25</sup> F. Grisellini, *Geschichte des Temescher Banats*, Viena, 1780, p. 87, 284 și 294; J. Neigebaur, *Dacien aus den Überresten des klassischen Altertums*, Brașov, 1851, p. 9; L. Böhn, *Geschichte des Temescher Banats*, Leipzig, 1861, II, p. 114 și 293.



La tezaurul monetar aflate în decursul timpului<sup>26</sup> se mai adaugă un tezaur din 966 monede de bronz, găsit la Moldova Veche de locuitorul Sava Racoți în malul prăbușit al Dunării, în dreptul km 1047. Tezaurul conține monede datate într-o vreme cuprinsă între domniile lui Constantin cel Mare și Iulian Apostatul.

În vremea romano-bizantină, malul Dunării a continuat să fie sub supravegherea Imperiului de răsărit; indicațiile ni le dau fragmentele ceramice, alături de monede. Rămâne să se cerceteze în ce măsură au fost construite fortificații noi sau au fost folosite cele existente.

În cercetarea noastră au fost reperate și resturi arheologice, în special fragmente ceramice, care pot fi atribuite populațiilor migratoare din secolele III—IV. Ce-i drept, aceste urme sînt extrem de slabe. Faptul însă își are explicația sa dacă se ține seama că zona din imediata apropiere a malului stîng al Dunării era în acele vremuri sub directa supraveghere a stăpînirii romane.

Evident, în atare condiții era de așteptat ca prezența populațiilor migratoare în regiunea de-a lungul malului stîng al Dunării dintre Baziaș și Porțile de Fier să fie mai slab reprezentată. La toate acestea se mai adaugă și împrejurarea că puținelor urme care pot fi atribuite populațiilor migratoare nu li se poate defini deocamdată caracterul etnic. Asemenea urme, sub forma unor fragmente ceramice cenușii, lucrate la roata rapidă dintr-o pastă fină, s-au găsit la Coronini în dreptul km 92, la Jupalnic din apropierea Orșovei, la Gura Văii și în alte cîteva locuri.

Referindu-ne la populațiile migratoare, mai interesant ni se pare a semnală existența în insula Decebal, în imediata apropiere sudică a înălțimii Unca, a unei așezări care conține atît fragmente ceramice lucrate cu mîna, cît și unele modelate la o roată cu învîrtire rapidă. Ambele specii sînt confecționate dintr-o pastă nisipoasă, foarte bogată în pietriș de rîu. În timp ce fragmentele cenușii, provenind de la vase lucrate cu mîna, n-au nici un ornament, cele executate la roată sînt decorate cu benzi de linii în val care alternează cu benzi de linii incizate orizontal (fig. 4/7). Existența în această așezare a ambelor specii ceramice ne permite să facem, sub rezerva cuvenită, anumite analogii cu situațiile întîlnite în complexele culturale Ipotești-Cîndești din Muntenia, datate în secolele V—VII. Este posibil ca și în așezarea de lângă înălțimea Unca să avem de-a face cu un moment din conviețuirea populației romanizate și a slavilor timpurii de la începutul secolului al VII-lea. Această ipoteză însă trebuie verificată în cercetări mai ample efectuate la fața locului.

De notat că materialele arheologice din perioada secolelor VII—IX nu au putut fi reperate nicăieri în perieghiza noastră. În schimb, vestigii datînd din epoca feudală timpurie (secolele IX—XII) au apărut peste tot. Dacă ținem seama de frecvența așezărilor feudale timpurii, ar trebui să recunoaștem că zona cercetată de noi nu a cunoscut niciodată în istoria ei o viețuire mai intensă ca în secolele IX—XII.

Aceste urme, reprezentate în special prin fragmente ceramice, se întîlnesc la Moldova Veche (fig. 4/1), în insula Decebal, la Coronini (fig. 4/4), la Berzasca, lângă Orșova, în Insula Banului și în multe alte locuri.

Vasele din epoca feudală timpurie au fost modelate dintr-o pastă nisipoasă. Decorul este reprezentat mai ales din linii orizontale incizate. De remarcat că la vasele mai vechi (secolele IX—X) liniile orizontale sînt des incizate (fig. 4/1,4), în timp ce la cele din secolele

<sup>26</sup> *Analele Banatului*, II, 3, 1929, p. 63—64; I, Berkeszi, *Délmagyarország...* p. 35.

XI—XII aceleași linii sînt dispuse ceva mai rar (fig. 4/5). La vasele din secolul al XIII-lea acest decor este completat cu linii în val și alveole (vezi fig. 4/6). O altă deosebire între ceramica mai veche (secolele IX—X) și aceea mai nouă (secolele XI—XII) constă și în

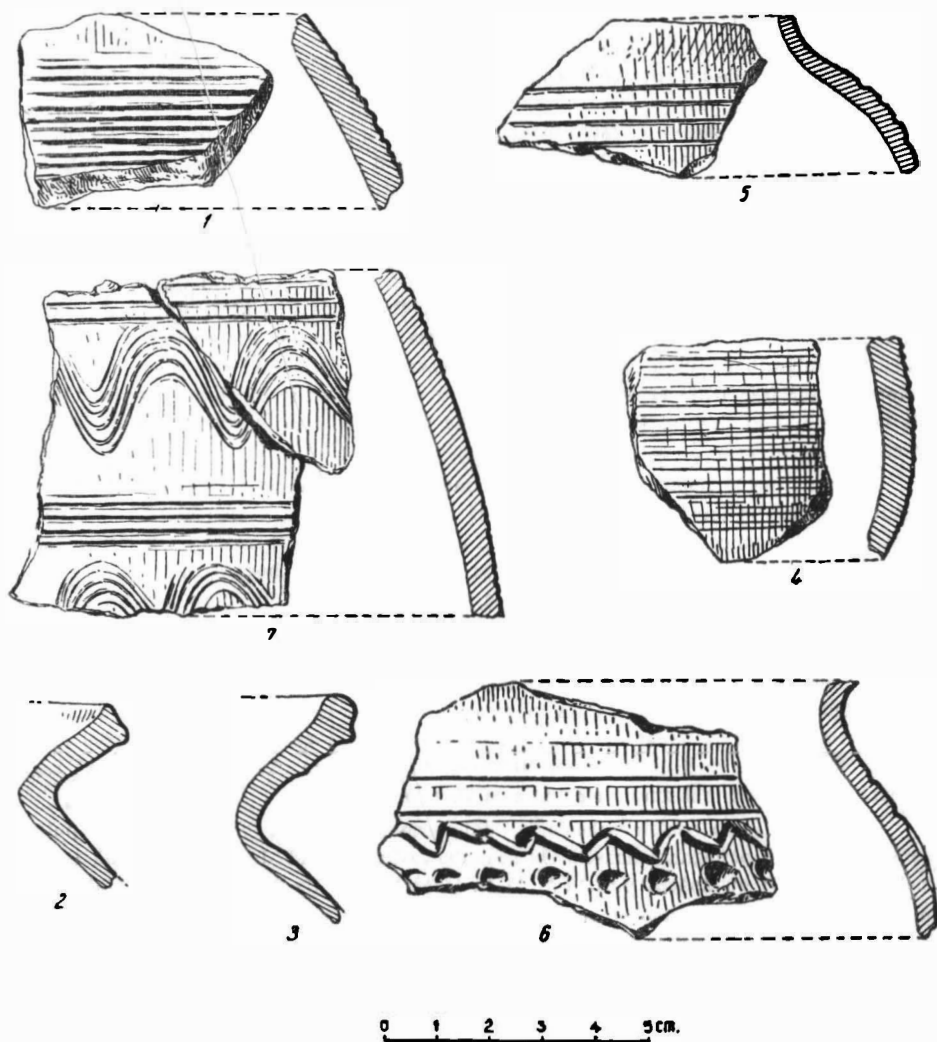


Fig. 4. — Fragmente ceramice din epoca feudală timpurie: 1 — *Moldova Veche*; 2—3, 5 — *Insula Banului*; 4,6 — *Coronini*; 7 — *insula Decebal* de la *Moldova Veche*.

profilul marginilor vaselor. Astfel, în timp ce buzele vaselor din secolele IX—X sînt mai îngroșate și răsfrînte în afară prin răsucire bruscă, marginea vaselor din secolele XI—XII este mai înaltă și plîniată ușor (fig. 4/2,3). În plus, la ultimele, de cele mai multe ori buzele sînt prevăzute pe marginea lor exterioră cu cîte o șanțuire orizontală (fig. 4/2,3).

Prin factura ei (formă, tehnică, decor), ceramica feudală timpurie din secolele IX—X din zona Baziaș—Porțile de Fier se aseamănă cu ceramica nisipoasă din cadrul culturii Dridu, fără însă a se identifica cu aceasta. Aici este locul să se sublinieze că în nici una din așezările feudale timpurii din zona cercetată nu a apărut și ceramică cenușie, asemănătoare aceleia atât de des întâlnită în așezările de tip Dridu din regiunile de la Dunărea de jos.

Viețuirea feudală timpurie în epoca ei de sfârșit (secolele XII—XIII) s-a desfășurat cu multă intensitate și înăuntrul unor fortificații din piatră ca acelea de la Coronini și de pe Insula Banului.

Din păcate, lipsa unor săpături în aceste cetăți ne împiedică să emitem vreo părere asupra datei când au fost construite. Cert este însă că în interiorul fortificațiilor se constată o puternică viețuire, databilă în secolele XII—XIII.

Dintre cele două cetăți, mai importantă ni se pare aceea de pe Insula Banului. Zidurile ei, groase de 2 m, se păstrează pe o înălțime de pînă la 1,50 m, iar laturile măsoară 30—35 m fiecare. Ea este prevăzută cu patru turnuri, dispuse câte unul în fiecare colț. Poziția sa topografică, la care se adaugă și o mare bogăție de material arheologic, constituie tot atît de dovezi că cetățuia de pe Insula Banului va fi jucat un mare rol în istoria veche a regiunilor de la Porțile de Fier. Însă despre rolul și importanța ei vom încerca să ne expunem părerea abia după ce se vor efectua săpăturile arheologice.

A reieșit din paginile anterioare că întreaga zonă situată în amonte de gura Cernei (Banatul de sud) a fost locuită din cele mai vechi timpuri. O persistență și o continuare a viețuirii omenești în veacurile orînduirii feudale n-ar mai avea nevoie de o demonstrație specială, avînd în vedere că ne aflăm pe o arteră de vie circulație cum este Dunărea. Vom consemna totuși urme de așezări din secolele XVII—XVIII descoperite în preajma celor actuale (Coramnic, Pojejena și Divici), avînd dreptul să presupunem că actualele vetre de sate de pe malul stîng suprapun, parțial măcar, așezări de cel puțin două—trei secole vechime. O cercetare arheologică atentă va prilejui, fără îndoială, lămurirea deplină a problemei când și în ce fel se manifestă viețuirea omenească pe această porțiune din valea Dunării în cursul evului mediu.

Deocamdată însă vom sublinia alt aspect, și nu fără importanță, al acestei probleme, și anume pe acela în legătură cu fortificațiile medievale. Într-adevăr, de la vest la est se înșiruie șase asemenea fortificații: Pojejena, Coronini, Drencova, Tri Cule, Orșova și Ada-Kaleh (fig. 1).

În stadiul actual al cunoștințelor noastre nu putem preciza mai nimic despre ruinele din primele patru localități, deoarece lipsesc știrile documentare<sup>27</sup>. Vom sublinia totuși împrejurarea că fortificația de la Coronini (pe dealul Cula, în dreptul stîncii Babagaia) se află chiar în fața cetății sîrbești din secolul al XV-lea de la Golubač, iar prezența cu totul particulară a celor trei turnuri pătrate (fig. 5) dintre satele Tisovița și Svinița ar putea sta în legătură cu sistemul de pază al Dunării. Evident, cercetările viitoare vor furniza lămuririle trebuitoare, în special referitoare la cetatea patrulateră de la Drencova.

Mult mai importantă pentru înțelegerea istoriei Banatului medieval este cetatea veche a Orșovei. Din păcate, ea zace ascunsă sub actuala vamă, în curtea căreia se vede o porțiune din zidul de incintă. Documentar, începuturile cetății se datează în jurul anului 1371, sub

<sup>27</sup> Precizăm că pe malul sîrbesc se găsește dubletul toponimic Pojejena. Desigur, nu poate exista nici o legătură între fortificația de pe malul românesc și împrejurarea că în 1394 Baiazid I trece Dunărea pe la Pojejena în incursiunea care a precedat bătăliei cu Mircea cel Bătrîn de la Rovine (vezi A. A. Boișacov, *Localizarea bătăliei de la Rovine*, în *SMIM*, IV, 1960, p. 391—394).

regele maghiar Ludovic I<sup>28</sup>, deși orașul medieval este cu mult mai vechi<sup>29</sup>. Cetatea Orșovei a jucat un rol de seamă în războaiele antiotomane din secolele XV—XVI. La un moment dat, pe la sfârșitul secolului al XVII-lea, istoria Orșovei se împletește strâns cu aceea a micilor insule Ada-Kaleh.

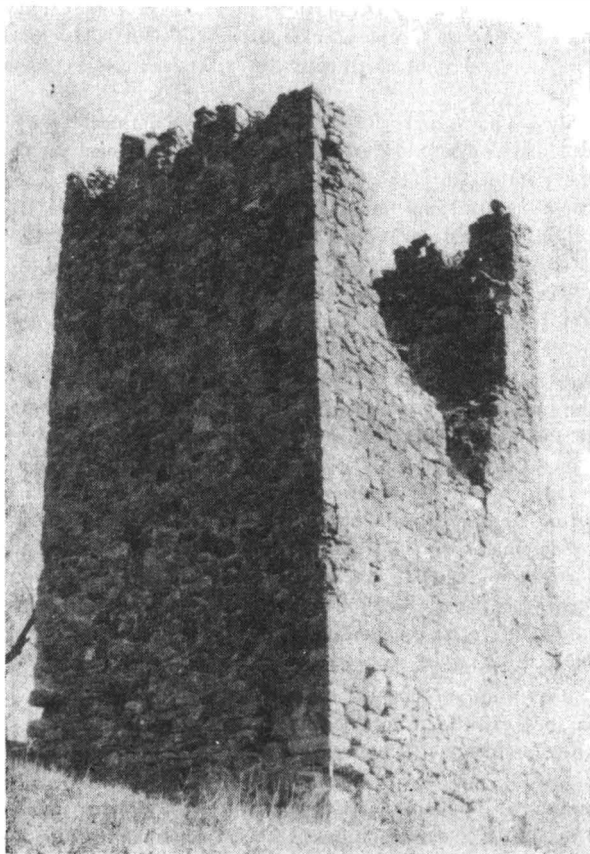


Fig. 5. — *Svinia, Tricule*. Cula nr. 1.

Situată la circa 4 km în aval de Orșova, insula Ada-Kaleh măsoară 1 750 m lungime și 400—500 m lățime, deținând odinioară o poziție strategică deosebită. Alături de denumirea turcească („Celatea Insulei”), în diplomatica și în cartografia medievală ea mai purta denumiri ca „insula Carolina”, „insula Orșovei”, „Orșova Nouă”, „insula Rușava” etc.<sup>30</sup>.

<sup>28</sup> Vezi *Documenta historiam Valachorum in Hungaria illustrantia*, Budapesta, 1944, p. 239—244.

<sup>29</sup> Cf. relatarea evenimentelor legate de cucerirea maghiară a voievodatului lui Glad din Banat, în Anonymus, *Gesta Hungarorum*, cap. XX—XXVII, în *Scriptores Rerum Hungaricarum*, vol. I, p. 60—69, (apud *Istoria României*, vol. II, 1962, p. 44—45).

<sup>30</sup> Cf. Ali (Mehmet), *Monografia insulei Ada-Kaleh*, ed. a 2-a, T.-Severin, 1937, p. 14 și urm.; cf. și M. Guboglu, *Arhiva insulei Ada-Kaleh și importanța ei*, în *Revista Arhivelor*, V, 1962, 1, p. 117—147.

Ocupată vremelnic la 1390 de Firuz-bei (cuceritorul Vidinului și al Orșovei), insula trece pentru o vreme în stăpânirea despotului srb Stefan Lazarevici, iar după 1417 din nou în aceea a turcilor, pînă cînd Ioan de Hunedoara o cucerește și inițiază aici primele fortificații la mijlocul secolului al XV-lea<sup>31</sup>, azi necunoscute.



Fig. 6. — Virciorova. Mănăstirea Vodița.

Între 1689 și 1739 insula este viu disputată de turci și austrieci. În această perioadă, cînd Banatul este guvernat de generalul Mercy (1718—1734), vechile întărituri de șanțuri și palisade făcute de generalii Heisler și Veterani sînt înlocuite de o puternică fortăreață cu ziduri de cărămidă și piatră, construită după sistemul des folosit în Europa, anume sistemul Vauban.

Cercetările arheologice vor prilejui o verificare substanțială a datelor despre istoria micii insule dunărene.

În încheiere s-ar cuveni să amintim și de faptul că periegheza noastră a cuprins și zona mănăstirii din secolul al XIV-lea de la Vodița, lângă Virciorova (fig. 6). Întrucît deocamdată monumentul în ruine — cunoscut în literatura de specialitate<sup>32</sup> — nu este încă cercetat minușios pe cale arheologică, ne rezervăm dreptul de a reveni în viitor asupra celei mai vechi clitorii mănăstirești din această parte a țării noastre.

Ca rezultat al acestei periegheze, cele 99 de puncte arheologice vizitate dovedesc folosirea malului Dunării, de-a lungul epocilor istorice, de populațiile ce-și stabiliseră prin aceste pârți așezările de scurtă sau mai îndelungată durată.

<sup>31</sup> M. Guboglu, op. cit., p. 118 (unde este citat C. C. Giurescu, *Istoria României*, vol. II.

<sup>32</sup> Cf. V. Drăghiceanu, *Săpăturile de la Vodița, Biserica Sfîntului Nicodim și a lui Litovoi Vodă*, în *BCMI*, XXII, 62, 1929, p. 147—156; vezi și I. Donat, *Fundațiile religioase ale Olteniei*, în *AO*, XV, 1936; XVI, 1937; V. Vătășianu, *Istoria artei feudale în țările române*, I, 1959, p. 140—141.

Limitarea cercetărilor la suprafața din imediata apropiere a țărmului fluviului a făcut posibilă, pentru început, cunoașterea urmelor de locuire dintr-o zonă îngustă. Neextinderea cercetărilor noastre și în zona deluroasă, desigur, nu putea duce și la descoperirea urmelor din epoca paleolitică.

Urmele de locuire din comuna primitivă, din orînduirea sclavagistă și feudală sînt mai răspîndite în lunci și pe terase și, bineînțeles, mai sărace în zonele unde stîncile munților se găsesc chiar în malul Dunării, cum este cazul cu zona dintre Coronini și Dubova. Cele trei insule — Decebal, Ada-Kaleh și Banului — au fost intens locuite în timpul comunei primitive și în epoca feudalismului, dar destul de slab în epoca romană.

Din vremea comunei primitive, o deosebită importanță au așezarea neolitică de la Liubcova și cimitirele tumulare hallstattiene dintre Moldova Veche și Coronini și dintre Ogradena Veche și Orșova.

În lungul acestei zone se pot cita ca fortificații romane sigure cele de la Pojejena și Orșova. Urmele castrelor romane presupuse de unii cercetători ca existînd la Moldova Veche, Liubcova, Svinița, Tisovița și Ogradena Veche nu au fost reperate în periegheza noastră. De notat că nici așezări romane civile dezvoltate nu s-au constatat în zona dintre Moldova Veche și Orșova.

Fortificațiile feudale din această zonă sînt din secolele XIII—XIV și XVII—XVIII; cele mai multe sînt austriece, și ele s-au suprapus peste unele mai vechi a căror datare urmează să se precizeze. Cetățile austriece au fost construite în timpul luptelor dintre Imperiul turcesc și Imperiul habsburgic pentru stăpînirea trecerii prin Cazane.

Rezultatele cercetărilor din această zonă urmează a fi puse în legătură cu cele ce se vor efectua în zona din interior, spre a se vedea care este raportul dintre așezările de pe țărmul fluviului și cele din zona mai depărtată.

*D. Tudor, Eugen Comșa, Sebastian Morintz,  
Exspectalus Bujor, Petre Diaconu și Nicolae  
Constantinescu*