

## CERAMICĂ APARTINÎND CULTURII CERNAVODA DESCOPERITĂ LA CĂSCIOARELE

Cu prilejul săpăturilor arheologice întreprinse în așezarea neolitică de pe „Ostrovețul” din lacul Cătălui de la Căscioarele (rn. Oltenița, reg. București) <sup>1</sup>, s-a descoperit în anii 1962 și 1963, în partea superioară a stratului de cultură din faza Gumelnița B de început, un material ceramic, care — prin tehnica de preparare a pastei, prin forme și prin decor, — este deosebit de ceramica obișnuită gumelnițeană.

Materialul era răspândit pe toată întinderea stațiunii, imediat sub solul vegetal pînă la adîncimea de 0,40 m, neconstituind un strat de cultură propriu-zis, ci fiind împrăștiat printre materialele gumelnițene.

În aceste săpături nu s-au găsit, însă, și alte urme de locuire (locuințe, vetre sau alte complexe închise) care să poată fi legate de acest material. De asemenea nici sub locuințele sau vetrele gumelnițene nu s-au găsit cioburi sau vase de acest fel. Datorită condițiilor de găsire și faptului că, — cu excepția a două vase aproape întregi — ceramica aceasta se află în stare fragmentară, ne vom mărgini la o scurtă prezentare a acestor descoperiri care datează dintr-o perioadă mai puțin cunoscută la noi.

După cum se va vedea, ceramica aceasta constituie un tot unitar în cadrul căruia se disting cîteva categorii.

Din punct de vedere al tehnicii de preparare a pastei este caracteristică folosirea ca degresant a unui amestec, în cantitate mai mare sau mai mică, de cochilii de scoici pisate. Foarte rar, în pastă, alături de acest degresant, se observă puține granule de calcar sau cîteva pietricele. Arderea este în general bună. Putem deosebi trei grupe cu următoarele caracteristici :

I. Ceramică relativ fină, a cărei pastă, deși nu prea îngrijit lucrată, este mai omogenă ; ca degresant s-au folosit nisipul fin și scoicile pisate,

---

<sup>1</sup> Colectivul de săpături din care a făcut parte și subsemnata a fost condus de Vladimir Dumitrescu. Materialul ne-a fost cedat spre publicare de către conducătorul șantierului, cărui fi mulțumim și pe această cale.

în cantitate foarte mică. Culoarea fragmentelor, la exterior, este cenușie-gălbuie. Suprafața lor este lustruită. Din această grupă, despre care se poate spune că se apropie destul de mult de tradiția tehnicii gumelnițene, s-au găsit doar două fragmente ceramice (fig. 2/6 ; 3/4).

II. Ceramica comună, în care procentul de scoici pisate, folosite ca degresant, este mai mare, la unele fragmente din această grupă se observă amestecate în pastă, foarte rar, granule de calcar și pietricele. Unele fragmente au suprafața mai mult sau mai puțin lustruită, multe sînt însă, nelustruite.

III. Ceramica grosolană conține multe scoici pisate, vizibile în spăr-tură. Adeseori ele se văd și la suprafața. Unele fragmente mai prost arse sînt sfărîmicioase și suprafața lor este poroasă.

Deoarece materialul ceramic de care ne ocupăm aici este, cu excepția a două vase aproape întregi, fragmentar, formele ceramice pot fi reconstituite doar după profilele fragmentelor. Am putut distinge trei forme principale, comune tuturor celor trei categorii de mai sus :

a) străchini cu marginea arcuită spre interior, sau tronconice (fig. 2/4, 3/1—3); b) castroane cu umărul profilat, marginea puțin aplecată spre interior sau ușor răsfrîntă în afară (fig. 2/6—7, 3/4—7); c) vase cu gîtul cilindric, mai mult sau mai puțin înalt, cu pereții arcuiți (fig. 2/1—3; 3/8—11). Din această categorie fac parte și cele două vase aproape întregi (fig. 1/1—2); unul dintre ele (fig. 1/2) are corpul puțin mai turtit

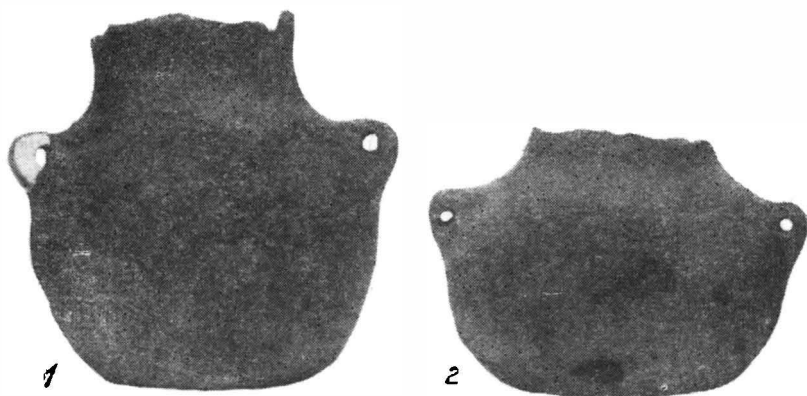


Fig. 1. — Vase aparținînd culturii Cernavoda de la Căscioarele.

în comparație cu celălalt și amintește tehnica de lucru și formele culturii Gumelnița.

Nu toată această ceramică este ornamentată; o bună parte, însă, a fost decorată în special cu motive executate cu șnurul înfășurat pe un bețișor. Motivele ornamentale constau din impresiuni scurte, drepte și uneori puțin curbe, executate cu șnurul înfășurat, dispuse paralel pe buza vaselor, vertical sub buza sau pe gîtul vaselor și orizontal formînd un brîu ce înconjură vasul. Impresiunile formează uneori grupe de cîte două-trei sau mai multe șiruri paralele verticale sau orizontale. Într-un

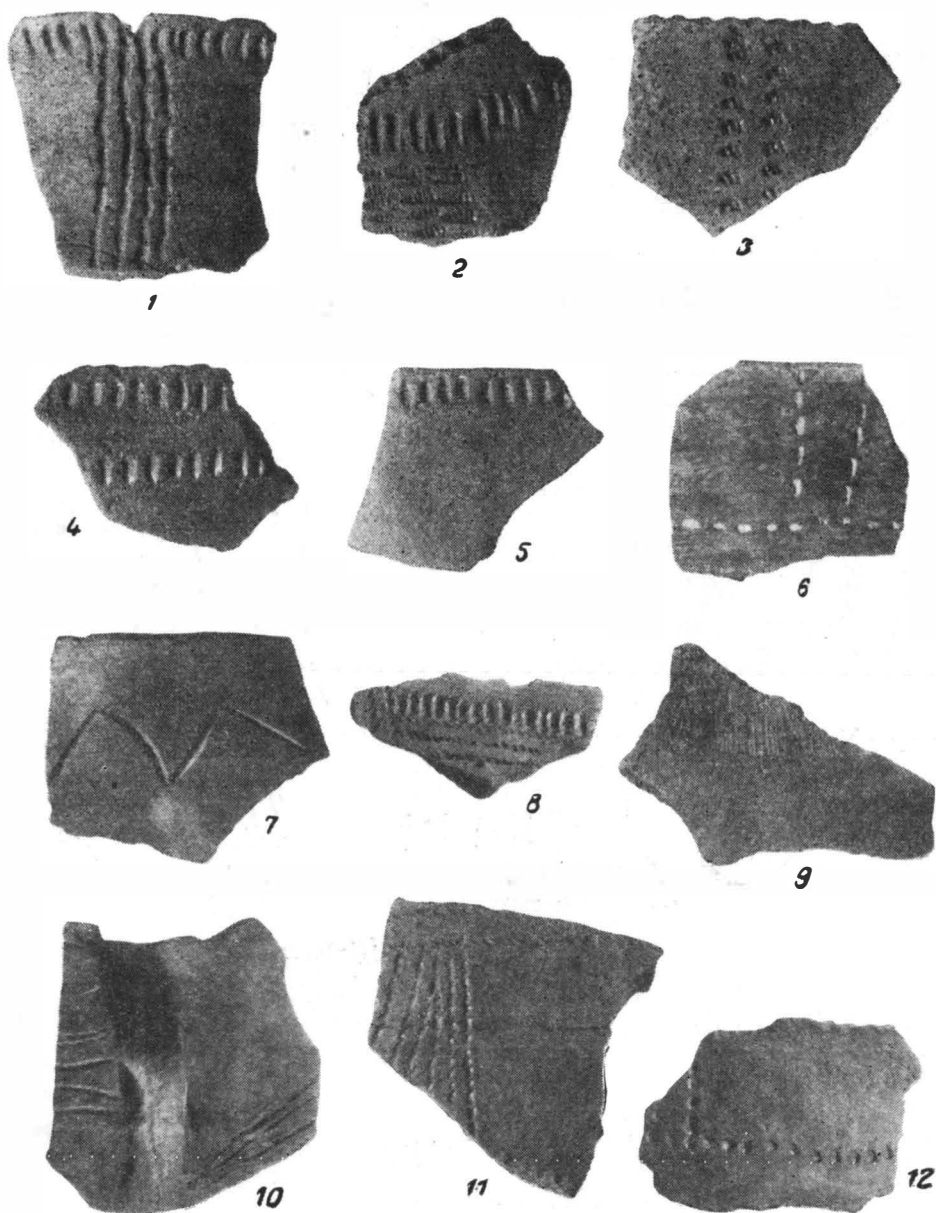


Fig. 2. — Fragmente ceramice aparținând culturii Cernavoda de la Căscioarele. 1—7, decor executat cu șnurul înfășurat; 8, decor executat cu șnurul înfășurat și cu șnurul răsucit; 9, decor cu șnur înfășurat și striuri; 10, 11, decor executat cu șnurul răsucit; 12, decor de cerceuțe imprimate.

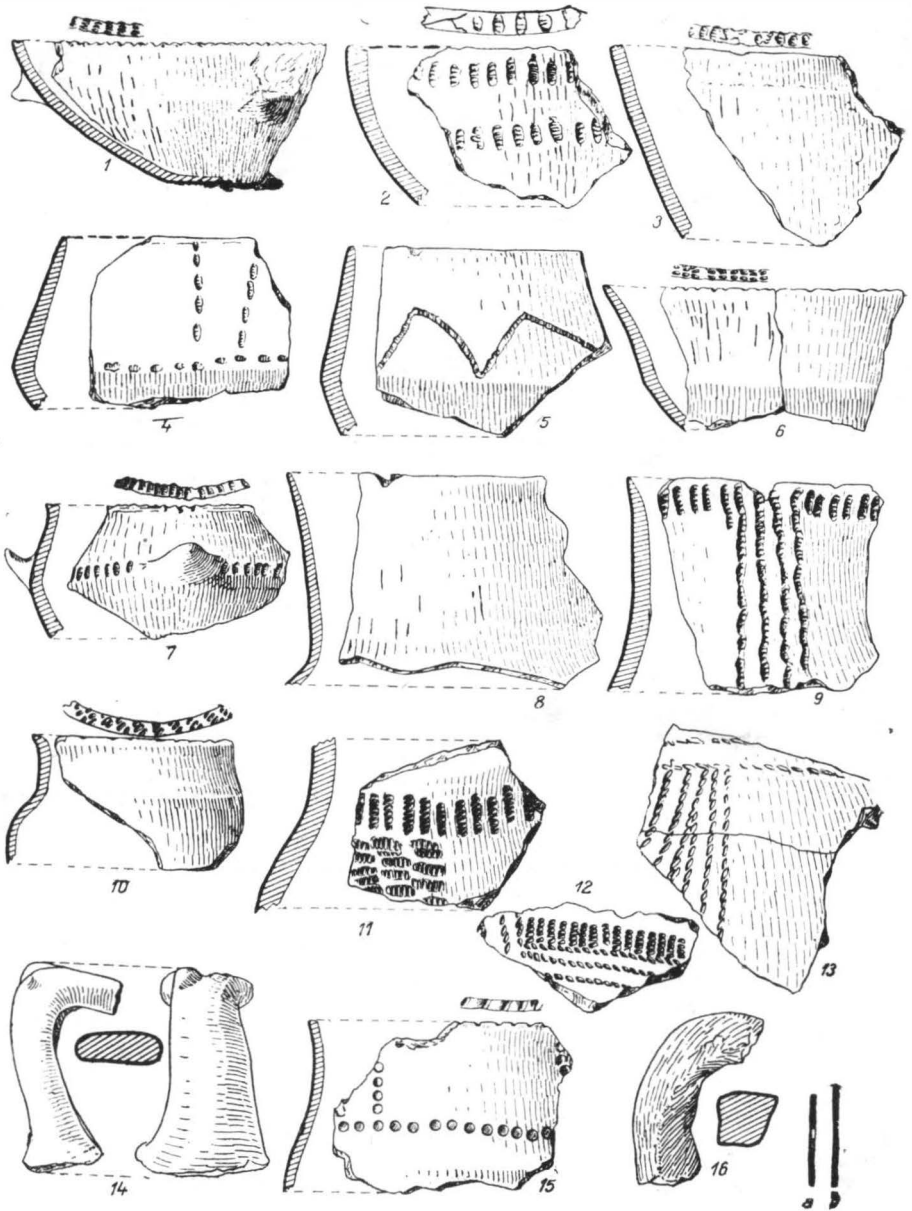


Fig. 3. — Fragmente ceramice aparținând culturii Cernavoda de la Căscioarele. 1—7, 9—11, decor executat cu șnurul înfășurat; 12, decor executat cu șnurul înfășurat și răsucit; 13, decor executat cu șnurul răsucit; 15, decor de cerculețe imprimate.

singur caz, șnurul este imprimat în zigzag (fig. 2/7 ; 3/5). Pe un fragment ceramic decorul este executat atît cu șnurul înfășurat, cît și cu șnurul răsucit (fig. 2/8 ; 3/12), iar pe trei fragmente decorul a fost realizat numai cu șnurul răsucit (fig. 2/10—11 ; 3/13). Pe un singur fragment decorul executat cu șnurul înfășurat este asociat cu un decor striat (fig. 2/9). În mod cu totul izolat s-a găsit un exemplar al cărui decor este alcătuit din cerculețe imprimate (fig. 2/12 ; 3/15)<sup>2</sup>. Tot între elementele decorului trebuie să includem și proemiunile trase din pereții vasului, în unele cazuri perforate, de dimensiuni variabile. Ele sînt asociate uneori cu motivele executate cu șnurul. Cele două vase au numai cîte două proeminente perforate orizontal, dispuse pe corpul vasului.

Printre fragmentele ceramice se află și cîteva torți de vase, unele în formă de bandă, altele cu secțiunea puțin șanțuită, iar altele prezentînd în partea superioară un prag unghiular puțin adîncit (fig. 2/10 ; 3/14,16).

Materialul ceramic de la Căscioarele prezentat mai sus își găsește cele mai apropiate analogii cu o parte a descoperirilor făcute în Dobrogea la Cernavoda, pe înălțimea numită „Dealul Sofia”<sup>3</sup>. Descoperirile făcute acolo au fost încadrate într-o cultură nouă, numită cultura Cernavoda<sup>4</sup>, care, la rîndul ei, face parte dintr-un mare complex cultural, complexul Cernavoda-Ezero-Donja Slatina<sup>5</sup>.

Pe „Dealul Sofia” s-au precizat trei faze ale culturii Cernavoda, dintre care faza cea mai veche suprapune stratul Gumelnița B de început din aceeași așezare<sup>6</sup>.

În primele niveluri ale fazei I a culturii Cernavoda s-a observat că, deși tehnica pastei și tratarea suprafeței ceramicii este încă de factură gumelnițeană, procentul de scoici sfărîmate, de nisip și uneori de calcar a sporit. În ceea ce privește decorul, apar de la început „găurile-butoni” astupate în interiorul vasului și impresiunile cu șnurul.

La Cernavoda, s-a putut preciza stratigrafic că în primele niveluri ale orizontului I lipsește șnurul răsucit, acesta apărînd mai tîrziu și anume în a doua parte a fazei Cernavoda I (subfaza Ib)<sup>7</sup>. La Căscioarele, ceramica descrisă mai sus s-a găsit în partea superioară a stratului Gumelnița B de început, fără a constitui un strat de cultură aparte, așa cum este situația în așezarea de la Cernavoda.

<sup>2</sup> Acest decor este întlnit în aria Horodiștea-Foltești și în a doua fază a culturii Cernavoda (II); cf. Hortensia Dumitrescu, *La station préhistorique de Horodiștea sur le Pruth, în Dacia*, IX—X, 1941—1944, p. 142—153, fig. 13/5. D. Berciu, *Contribuții la problemele neoliticului în România în lumina noilor cercetări*, Editura Academiei R.P.R., 1961, p. 136, fig. 18/5 și p. 142.

<sup>3</sup> D. Berciu și Sebastian Morintz, *Șantierul arheologic Cernavoda* (reg. Constanța, rn. Medgidia), în *Materiale*, III, 1957, p. 83 și urm.; idem, *Săpăturile de la Cernavoda*, în *Materiale*, V, 1959, p. 99—106, vezi p. 105; D. Berciu, Sebastian Morintz și P. Roman, *Săpăturile de la Cernavoda*, în *Materiale*, VI, p. 95 și urm. D. Berciu, Sebastian Morintz, M. Ionescu și P. Roman, *Șantierul arheologic Cernavoda*, în *Materiale*, VII, 1961, p. 49 și urm.

<sup>4</sup> *Istoria României*, vol. I, 1960, p. 76—77 (cap. redactat de D. Berciu); D. Berciu, *Contribuții...*, p. 135—138; idem, *Quelques données préliminaires concernant la civilisation de Cernavoda*, în *SlovArch*, XII—1, 1964, p. 269—280.

<sup>5</sup> Idem, *Contribuții...*, p. 119—121.

<sup>6</sup> D. Berciu numește faza Gumelnița B de început III a (*op. cit.*, p. 135—137).

<sup>7</sup> *Istoria României*, vol. I, 1960, p. 76 (cap. redactat de D. Berciu); idem, *Contribuții...*, p. 135.

Se pare că tradiția gumelnițeană în ceea ce privește tehnica ceramicii este mai puternică la Cernavoda decât la Căscioarele, unde, deși există o categorie a ceramicii (aceea relativ fină) în care tehnica de preparare a pastei, tratarea suprafeței și formele sînt de tradiție gumelnițeană, totuși majoritatea materialului se deosebește de tehnica de lucru gumelnițeană.

Deoarece la Cernavoda, în subfaza I-a, este cunoscut numai șnurul înfășurat și de-abia în subfaza I b apare șnurul răsucit, care va fi larg răspîndit în fazele următoare (II și III)<sup>8</sup>, credem că materialul de la Căscioarele, care este decorat aproape exclusiv cu șnurul înfășurat și numai într-o foarte mică măsură cu șnurul răsucit, s-ar putea situa într-un moment de trecere de la subfaza I-a la subfaza I b a culturii Cernavoda<sup>9</sup>.

Același lucru pare a-l indica și faptul că s-au găsit fragmente ceramice ornamentate cu șnurul fin ca în subfaza I-a de la Cernavoda, împreună cu fragmente ornamentate cu șnurul mai grosolan, ca și faptul că s-a găsit un fragment ceramic pe care sînt executate ambele feluri de impresiuni cu șnurul (înfășurat și răsucit).

Avînd în vedere situația de la Căscioarele și faptul că acest material s-a găsit printre materiale din stratul Gumelnița B de început, dar nu și printre resturile de sub dărîmăturile locuințelor acestui strat, sîntem înclinați să ne gîndim la posibilitatea existenței unei locuiri Cernavoda de foarte scurtă durată, care, desigur, a constituit un orizont de cultură distrus de locuirile ulterioare.

Pe de altă parte, ținînd seama de faptul că, în ultimii ani, s-au putut stabili sincronisme între cultura Gumelnița și cultura Cucuteni prin descoperirile de ceramică Cucuteni A3 în mediul Gumelnița A2 tîrziu — B1 timpuriu, la Brăilița<sup>10</sup> și în mediul B1 la Gumelnița<sup>11</sup>, am putea încerca să încadrăm cronologic materialul de la Căscioarele și în raport cu periodizarea culturii Cucuteni.

Astfel, ceramica de la Căscioarele aparținînd culturii Cernavoda, ar putea fi sincronizată cu faza A-B a culturii Cucuteni.

Pe baza săpăturilor de la Corlăteni<sup>12</sup> și Traian, faza Cucuteni A-B a fost împărțită în două etape: A-B1 și A-B2<sup>13</sup>. În etapa mai veche

<sup>8</sup> D. Berciu, *Contribuții...*, la p. 144, rîndul șase, dintr-o croare de culegere, este scris șnur înfășurat în loc de șnur răsucit.

<sup>9</sup> După redactarea acestei note, a apărut articolul lui Petre I. Roman, *Despre unele aspecte ale perioadei de trecere de la epoca neolitică la epoca bronzului în regiunile extracarpătice ale R.P.R.*, în *Revista Muzeelor*, 4, I, 1964, unde consideră că modificările în tehnica de ornamentare cu șnurul se datorează influenței și contactului între purtătorii culturilor Cernavoda și Foltești I în Cîmpia Munteniei. După părerea noastră, în cultura Cernavoda șnurul răsucit este cunoscut înaintea contactului cu cultura Foltești I.

<sup>10</sup> N. Harțuchi și I. T. Dragomir, *Săpăturile arheologice de la Brăilița (reg. Galați, rn. Brăila)*, în *Materiale*, III, 1957, p. 129 și urm.; N. Harțuchi, *Săpăturile arheologice de la Brăilița*, în *Materiale*, V, 1959, p. 221 și urm.

<sup>11</sup> Vladimir Dumitrescu, *Considérations et données nouvelles sur le problème du synchronisme des civilisations Cucuteni et Gumelnița*, în *Dacia*, N. S., VIII, p. 53—66.

<sup>12</sup> Ion Nestor, *Cu privire la periodizarea etapelor tîrzii ale neoliticului din R.P.R.*, în *SCIV*, X, 1959, 2, p. 247 și urm. Idem, *Zur Periodisierung der späteren Zeitstufen des Neolithikums in der Rumänischen Volksrepublik*, în *Dacia*, N. S., IV, 1960, p. 53 și urm.

<sup>13</sup> Vladimir Dumitrescu, *Originea și evoluția culturii Cucuteni-Trilpie (II)*, în *SCIV*, XIV, 1963, 2, p. 285 și urm.

(A-B1), ceramica Cucuteni C nu este încă decorată cu șnurul; acest decor, atît cu șnurul înfășurat cît și cu cel răsucit, apare abia în etapa A-B2, documentată în special la Traian-Dealul Fîntinilor<sup>14</sup>.

În linii generale, deci, materialul ceramic de la Căscioarele, prezentat mai sus, ar putea fi sincronizat cu etapa A-B2 a culturii Cucuteni. Pe de altă parte, deoarece ceramica aparținînd culturii Cernavoda de la Căscioarele nu este sincronă cu cea mai veche subfază de la Cernavoda (I a), am putea presupune că începuturile culturii Cernavoda sînt anterioare etapei A-B2 a culturii Cucuteni. Acest fapt pare posibil și fiindcă însăși faza Gumelnița B1 (anterioară culturii Cernavoda sau contemporană cu începuturile acesteia) este contemporană și cu o etapă tîrzie (3) a fazei Cucuteni A<sup>15</sup>.

Dacă începuturile culturii Cernavoda (I a) sînt anterioare etapei A-B2 a culturii Cucuteni, atunci este de presupus că ceramica decorată cu șnurul era cunoscută în cultura Cernavoda înainte de a fi apărut în cultura Cucuteni. Aceste concluzii, pe care le considerăm ipoteze de lucru, rămîn să fie verificate ulterior, prin cercetarea și publicarea materialelor care aparțin culturii Cernavoda.

ERSILIA TUDOR

## КЕРАМИКА, ПРИНАДЛЕЖАЩАЯ КУЛЬТУРЕ ЧЕРНАВОДА, НАЙДЕННАЯ В КЭСЧИОАРЕЛЕ

### РЕЗЮМЕ

Автор описывает керамику, принадлежащую культуре Чернавода, найденную при раскопках в Кэсчиоареле (р-н Олтеница, Бухарестская обл.) в 1962 и 1963 гг. Эти остатки были найдены в верхней части слоя культуры, принадлежащей фазе Гумельница В1 отмеченного поселения и происходящей из тонкого слоя культуры Чернавода, перекопанного более поздними жилищами в железный век. Тесто этой керамики содержит в качестве обезжиривающего средства толченые ракушки. Главными формами сосудов являются миски, чаши и выпуклые сосуды с горлышком.

Украшение состоит в основном из оттисков, выполненных обернутым шнуром и только на нескольких фрагментах выполненных крученым шнуром. Однако на одном обломке были обнаружены оттиски, выполненные при помощи шнуров обоого рода. Два выпуклых сосуда с горлышком, единственные, которые почти целы, имеют только по два маленьких выступа, просверленных по горизонтали.

Учитывая тот факт, что, по стратиграфическим данным поселения в Чернаводе, керамика, украшенная обернутым шнуром, появляется в подфазе Ia этой культуры, а оттиски, выполненные крученым

<sup>14</sup> Vladimir Dumitrescu, *Originea și evoluția culturii Cucuteni-Tripolie (II)*, în *SCIIV*, XIV, 1963, 2, p. 290—291.

<sup>15</sup> *Idem*, *Considérations et données nouvelles...*

шнуром, встречаются в подфазе Ib, автор высказывает мнение, что керамика типа Чернавода, найденная в Кэсчиоареле, может быть датирована моментом перехода культуры Чернавода от подфазы Ia к подфазе Ib. С другой стороны, так как в Брэилице была найдена керамика Кукутень А<sub>2</sub> в среде, относящейся в концу фазы Гумельница А<sub>2</sub> и началу фазы Гумельница В<sub>1</sub>, а в Гумельнице — в среде В<sub>1</sub>, автор полагает, что возможно установить синхронизм между первой фазой культуры Чернавода (I) — следующей за фазой Гумельница В<sub>1</sub> — и фазой Кукутень А—В.

Вследствие того, что керамика типа Кукутень С — орнаментированная оттисками, выполненными обернутым и крученым шнуром — появляется в фазе Кукутень А—В<sub>2</sub>, керамика из Кэсчиоареле, описанная в данной статье, могла бы быть синхронной с этой фазой культуры Кукутень.

Если эти синхронизмы будут подтверждены будущими находками, можно будет предположить, что керамика, украшенная шнуром, появилась на территории культуры Чернавода прежде, чем стала известной на территории культуры Кукутень.

#### ОБЪЯСНЕНИЕ РИСУНКОВ

Рис. 1. — Сосуды из Кэсчиоареле, принадлежащие культуре Чернавода.

Рис. 2. — Фрагменты керамики из Кэсчиоареле, принадлежащей культуре Чернавода. 1—7, украшение, выполненное обернутым шнуром; 8, украшение, выполненное обернутым и крученым шнуром; 9, украшение обернутым шнуром и штрихами; 10, 11, украшение, выполненное крученым шнуром; 12, украшение с отпечатанными кружочками.

Рис. 3. — Фрагменты керамики из Кэсчиоареле, принадлежащей культуре Чернавода. 1—7, 9—11, украшение, выполненное обернутым шнуром; 12, украшение выполненное обернутым и крученым шнуром; 13, украшение, выполненное крученым шнуром; 15, украшение с отпечатанными кружочками.

#### CÉRAMIQUE APPARTENANT À LA CIVILISATION DE CERNAVODA DÉCOUVERTE À CASCIOARELE

#### RÉSUMÉ

L'auteur décrit la céramique appartenant à la civilisation de Cernavoda découverte dans les fouilles effectuées à Căscioarele (district d'Oltenița, région de Bucarest) en 1962 et 1963. Ces matériaux archéologiques ont été trouvés dans la partie supérieure de la couche de civilisation de la phase Gumelnița B 1 dudit établissement et qui proviennent certainement d'une couche plus mince de la civilisation de Cernavoda bouleversée par les habitats ultérieurs. La pâte dont on a modelé cette céramique contient comme dégraissant des coquillages broyés. Les principales formes des vases sont les écuelles, les bols et les vases pansus à col.



Le décor consiste généralement en impressions obtenues au moyen d'une corde enroulée et seulement sur quelques fragments il est exécuté avec la corde tordue ; toutefois sur un seul tesson on a trouvé les impressions exécutées à la fois avec les deux sortes de cordes. Les deux vases pansus à col, les seuls d'ailleurs à peu près intacts, ne comportent que deux petites proéminences perforées horizontalement.

Compte tenu du fait que selon les données stratigraphiques de l'établissement de Cernavoda la céramique décorée à la corde enroulée n'apparaît que dans la sous-phase I a de cette civilisation et que les impressions exécutées à la corde tordue n'appartiennent qu'à la sous-phase I b, l'auteur apprécie que la céramique de type Cernavoda, découverte à Căscioarele pourrait être datée dans un moment de transition de la sous-phase Ia à celle de Ib de la civilisation de Cernavoda. D'autre part à cause de la découverte à Brăilița de la céramique Cucuteni A<sub>3</sub> dans un niveau appartenant à la fin de la phase Gumelnița A.2 et au début de la phase Gumelnița B 1, ainsi qu'à sa découverte aussi à Gumelnița, dans le niveau B1, l'auteur suppose qu'il serait possible d'établir un synchronisme entre la première phase de la civilisation de Cernavoda (I) — postérieure à la phase Gumelnița B1 — et la phase Cucuteni A-B.

Vue que la céramique de type Cucuteni C — ornée par impressions à la corde enroulée et à la corde tordue — apparaît dans la phase Cucuteni A-B 2, il semble que la céramique de Căscioarele décrite dans cet ouvrage serait synchronique avec cette phase de la civilisation de Cucuteni.

Si ces synchronismes sont confirmés par les découvertes futures on devra supposer alors que la céramique décorée à la corde est apparue dans l'aire de la civilisation de Cernavoda avant d'être connue dans l'aire de la civilisation de Cucuteni.

#### LÉGENDE DES FIGURES

Fig. 1. — Vase appartenant à la civilisation de Cernavodă, à Căscioarele.

Fig. 2. — Fragments de céramique appartenant à la civilisation de Cernavodă, Căscioarele : 1-7, décor exécuté à la corde enroulée ; 8, décor exécuté à la corde enroulée et à la corde tordue ; 9, décor à la corde enroulée avec des stries ; 10, 11, décor exécuté à la corde tordue ; 12, décor à petits cercles imprimés.

Fig. 3. — Fragments de céramique appartenant à la civilisation de Cernavoda, de Căscioarele ; 1-7, 9-11, décor exécuté à la corde enroulée ; 12, décor exécuté à la corde enroulée et tordue ; 13, décor exécuté à la corde tordue ; 15, décor à petits cercles imprimés.