

## OBSERVAȚII PRIVIND UNELE CAHLE DE LA MĂNĂSTIREA MIHAI VODĂ

Cu prilejul cercetărilor arheologice executate în anii 1953—1955 în București, în curtea și în jurul mănăstirii Mihai Vodă<sup>1</sup>, s-au găsit numeroase plăci ceramice, în majoritate fragmentare. Cele mai multe dintre acestea sînt cahle de sobe monocrome sau policrome, ornamentate cu diferite motive decorative<sup>2</sup>. Printre ele un loc însemnat îl ocupă cahlele avînd cîmpul împodobit cu cavaleri înarmați. Acestei categorii îi aparțin numeroase fragmente înfățișînd calul, cavalerul, îmbrăcămintea sau armele, în culori diverse și smalt. S-au găsit și două cahle ale căror fragmente au putut fi reîntregite, lipsind puține părți (fig. 1/a, b) și care ne dau indicații prețioase pentru reconstituirea și cercetarea altor plăci asemănătoare.

Teracotele menționate, care fac obiectul acestui studiu, au fost găsite aruncate împreună cu numeroase alte fragmente ceramice din secolul al XVII-lea în pămîntul care a umplut o clădire patruleteră subterană, descoperită pe latura nordică, lângă colțul de nord-est al mănăstirii Mihai Vodă<sup>3</sup>. Această clădire, construită în secolul al XVII-lea, a fost ulterior părăsită și umplută cu pămînt conținînd deșeuri de ceramică, printre care numeroase fragmente de plăci de sobe. Acestea au decorat inițial pereții sobelor din camerele principale ale mănăstirii Mihai Vodă și au fost distruse cu prilejul unor evenimente din secolul al XVII-lea, fiind azvîrlite împreună cu alte rămășițe în construcția amintită.

<sup>1</sup> Rezultatul săpăturilor arheologice executate în jurul mănăstirii Mihai Vodă au făcut obiectul unui raport preliminar publicat de Gh. Cantacuzino și Sebastian Morintz, în volumul *București (Rezultatele săpăturilor arheologice și ale cercetărilor istorice din anul 1953)*, I, 1954, p. 45—132; Gh. Cantacuzino în lucrarea mai amplă, *Bucureștii de odinioară în lumina cercetărilor arheologice*, 1959, cap. III, p. 93—127, cu explicația figurilor și planșelor de la p. 171—172, 179—182.

<sup>2</sup> Teracotele descoperite prin săpăturile de la mănăstirea Mihai Vodă cuprind o ornamentare variată: decor floral, decor cu motive gotice, o figură omenească centrală, vulturi și alte reprezentări.

<sup>3</sup> Construcția patruleteră subterană a fost menționată atît în lucrarea *București*, I, p. 89—92, cu planul de situație de la fig. 1, cît și în *Bucureștii de odinioară*, p. 101, cu planul de la fig. 21. Această construcție a fost găsită în secțiunea IX în apropierea zidului nordic al Arhivelor Statului.

Deoarece teracotele arătate s-au găsit împreună cu fragmente ceramice din secolul al XVII-lea, reiese că distrugerea sobelor din care au făcut parte, în mănăstirea Mihai Vodă, a avut loc în acest veac, cu multă probabilitate în cursul groaznicelor invazii turco-tătare din anii 1658—1659 care au devastat Muntenia și au pîrjolit orașele București și Tîrgoviște <sup>4</sup>. Examinarea condițiilor de găsire arată că anii 1658—1659 trebuie consi-

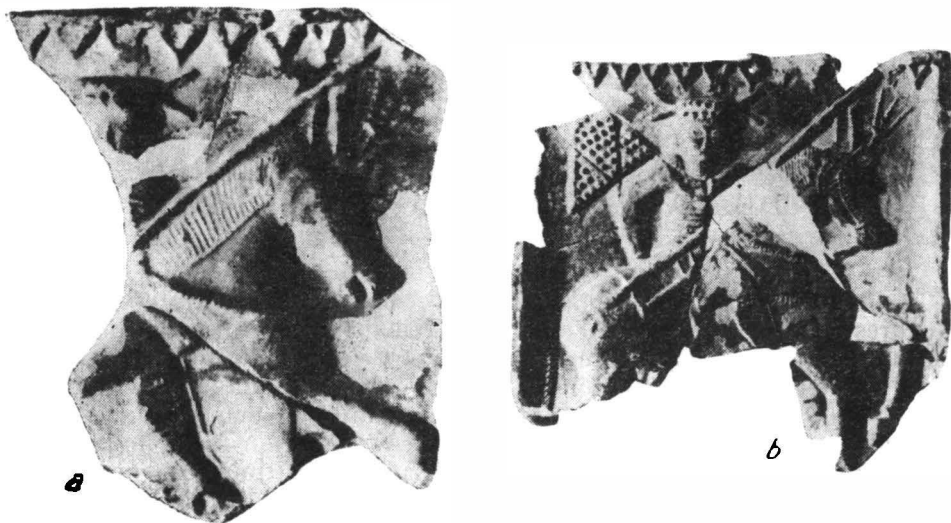


Fig. 1. — a, b, mănăstirea Mihai Vodă, București. Cahle înfățișînd cavaleri de tipul husar, de la sfîrșitul secolului al XVI-lea, sau începutul secolului al XVII-lea (pictate și smălțuite).

derați ca un *terminus ante quem* pînă la care sobele cu cahle din mănăstirea Mihai Vodă au fost utilizate.

Deoarece instalarea acestor sobe s-a putut face numai după terminarea construirii mănăstirii de către Mihai Viteazul și după sfințirea ei în octombrie 1591 de Ieremia II, patriarh de Constantinopol, care a venit și a locuit în chiliile ei <sup>5</sup>, anul 1591 trebuie admis ca fiind un *terminus post quem*, de la care sobele cu cahle ale mănăstirii Mihai Vodă au început a fi utilizate, iar perioada de folosire a acestor sobe în mănăstire poate fi încadrată cronologic de la sfîrșitul secolului al XVI-lea pînă la evenimentele de la 1658—1659. Studiul comparativ arheologic, artistic și istoric al acestor plăci ne procură însemnate informații suplimentare, care completează datele deduse din condițiile de găsire a materialelor.

<sup>4</sup> Paul de Alep, *Călătoriile Patriarhului Macarie din Antiohia*, traduse de Emilia Cioran, București, 1900, p. 207, 208, 225, 226, 229, 237, 240; Al. Ciorănescu, *Domnia lui Mihnea III Radu*, București, 1937, p. 31, 35, 36.

<sup>5</sup> Sfințirea în octombrie 1591 a bisericii Mihai Vodă e arătată în cartea grecească dată de Ieremia II, patriarh de Constantinopol, a cărei traducere exactă din limba greacă în limba română a fost făcută și publicată pentru prima oară de Gh. Cantacuzino în lucrarea *București*, I, p. 47—53, 129—132, după traducerea mai puțin precisă și completă publicată în Hurmuzaki, *Documente privind istoria românilor*, București, 1915, vol. XIV, partea 1, p. 91—93.

Cele două cahle, de care ne ocupăm, au forma dreptunghiulară, aproape pătrată, avînd dimensiunile  $0,240 \times 0,245$  m și grosimea de 0,08 m. Ele aparțin aceluiași tip, sînt identice ca formă și reprezentare și se completează reciproc. Una din cahle (fig. 1/a) este mai deteriorată, căci din ea lipsesc fragmentele cu trupul și brațele călărețului precum și partea din spate a calului, pe cînd cealaltă placă (fig. 1/b) e mai completă, lipsindu-i numai partea de jos, care înfățișa picioarele călărețului și picioarele dinapoi ale calului. Ambele plăci au un cadru patrat, îngust (0,015 m) și puțin înălțat (0,01 m) peste cîmp, care conține motive ornamentale, lucrate în relief. Acestea sînt un șir de colțuri cu vîrfurile spre interior, figurate în partea de sus și desigur și în partea de jos a cadrului. Un călăreț înarmat, conducînd calul spre dreapta<sup>6</sup>, ocupă întreg cîmpul cahle. Cavalerul privește din față, însă are trupul reprezentat din profil. Figura sa are poameții obrajilor proeminenți, ochii mari în orbite largi, părul scurt cu cîrli-onți, barba stufoasă cu vîrfurile rotunjite, puțin curbat în sus, și mustățile lungi, căzute (fig. 1/a, b).

Călărețul este îmbrăcat într-o tunică strîmtă cu mînci lungi, incheiată la piept prin nasturi și brandenburguri și lungă pînă la solduri, strînsă peste mijloc cu un briu. Poartă pantaloni scurți. Pulpelile sînt acoperite pînă la glezne de ciorapi sau jambiere strîmte de piele, prinse de pantaloni cu o jartieră ajurată (fig. 1/a, b). În picioare călărețul are cizme scunde cu toc și cu vîrf puțin ascuțit.

De obicei, acești cavaleri aveau fixat de călcii un pînten cu tija lungă și cu o rozetă mare avînd șase-opt vîrfuri — care pe plăcile de care ne ocupăm lipsește, dar care se vede pe teracotele înfățișînd un cavaler asemănător, găsite la Cerbureni, lîngă Curtea de Argeș (fig. 2/a) și în săpăturile din jurul mănăstirii Radu Vodă din București<sup>7</sup> (fig. 2/b).

Pe cap, cavalerul poartă căciulă rotundă și scundă cu fund plat, ornamentată în față cu două șiruri de perle și pe laturi cu cîte două pene oblice (fig. 1/a, b).

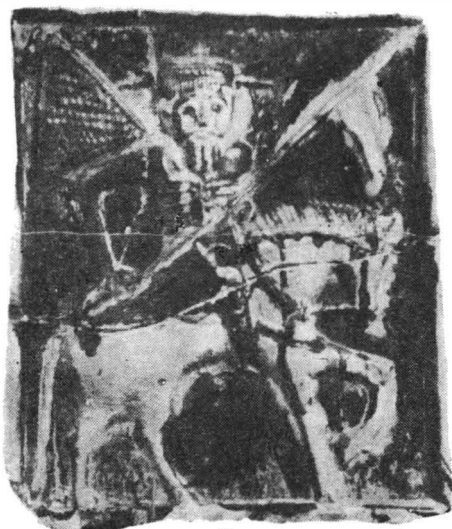
Calul are harnașament complet: pe piept presenul, pe cap căpițelul cuprinzînd curelele de pe frunte și bot, cit și frîul. De acesta e prinsă zăbala, ținută în gura deschisă a calului și legată de dîrlogi. Pe spate, calul are un valtrap (cioltar) de formă dreptunghiulară, iar pe deasupra șaua cu obline, mai înaltă în față, de care atîrnă curelele care susțineau scările, acum distruse (fig. 1/a, b).

Ca arme, cavalerii înfățișați pe aceste cahle țin în mîna dreaptă lancea cu coadă lungă, terminată printr-un vîrf ascuțit și de care atîrnă bandiera, formată din două limbi de stofă. Aceasta reprezenta în armatele medievale din Europa centrală sau apuseană steagul atribuit unui grup de cel puțin 50 de cavaleri, formînd o unitate tactică, adică o „lance”, subordonată unui senior feudal destul de bogat și de puternic pentru ca să o

<sup>6</sup> În acest studiu, mențiunea de „dreapta” și „slinga” a fost stabilită în raport cu privitorul teracotei, mijloc utilizat în general în descrierea obiectelor de artă.

<sup>7</sup> A se vedea mai departe la p. 751.

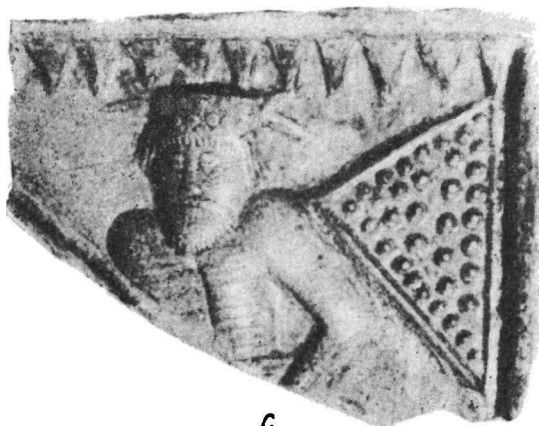
întrețină și să o conducă<sup>8</sup>. De șa este legată prin curele sabia cu tăiș curb, avînd garda dreaptă și mînerul încovoiat, terminată în formă de cioc



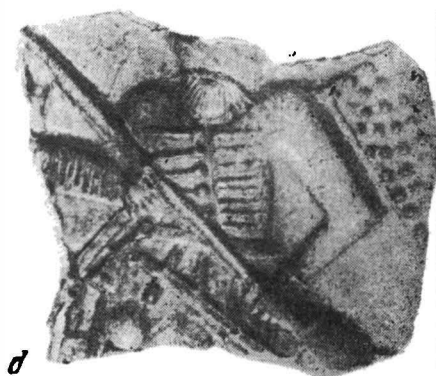
a



b



c



d

Fig. 2. — a, *Cerbureni* (Ilgă Curtea de Argeș). Cahlă cu cavaler husar, de la sfîrșitul secolului al XVI-lea sau începutul secolului al XVII-lea; b, *mănăstirea Radu Vodă, București*. Cahlă fragmentară reprezentînd un cavaler husar, din a doua jumătate a secolului al XVI-lea (pictată în trei culori și smălțuită); c, d, *mănăstirea Snagov*. Două cahle fragmentare (pictate în galben și smălțuite).

<sup>8</sup> Hermann Weiss, *Kostumkunde. Geschichte der Tracht und des Geräts im Mittelalter vom IV. bis zum XIV. Jahrhundert*, II, p. 406, 421 și *Istoria României*, vol. II, București, 1962, p. 275—276.

(fig. 1/b), armă constatată și pe alte plăci descoperite la Cerbureni și la mănăstirile Snagov și Radu Vodă din București<sup>9</sup> (fig. 2/a, b, d).

De oblineul înalt al șeii atirna un obiect lunguiet tronconic, probabil o goarnă din corn sau din lemn pentru sunarea adunării și pentru semnale menite să dirijeze mișcările călăreților. Aceasta apare și pe cahle provenite de la mănăstirile Snagov și Radu Vodă (fig. 2/b, c)<sup>10</sup>. Obiectul triunghiular reprezentat în spatele călărețului este o armă defensivă, anume un scut de lemn, îmbrăcat în metal și prevăzută cu proeminențe metalice în relief (fig. 1/b), destinate a opri sau a face să alunece loviturile primite. Acest tip de scut e figurat atît pe numeroase fragmente de cahle găsite lângă mănăstirea Mihai Vodă, cît și pe alte plăci similare cu cavaleri găsite la Cerbureni, lângă Curtea de Argeș (fig. 2/a), sau la mănăstirea Snagov (fig. 2/c, d)<sup>11</sup>. Cînd nu era utilizat în luptă, scutul atirna de curele în spatele călărețului.

Un accesoriu al echipamentului ecvestru era înalta creastă decorativă cu trei ramuri, pe care o poartă între urechi cailor de pe cahlele de la mănăstirea Mihai Vodă și Radu Vodă din București și de la Cerbureni (fig. 1/a, b și 2/a, b).

Pe lângă cahlele înfățișînd cavaleri în tunica încheiată cu brandenburguri și nasturi și avînd pe cap căciulă scurtă, cu pene laterale, s-au mai găsit la mănăstirea Mihai Vodă cahle, din nefericire fragmentare, care reprezintă pe același cavaler îmbrăcat în semiarmură, strînsă la solduri printr-un brîu și formată din plăci de metal (fig. 3/b) sau inele de zale (fig. 3/d). El poartă pe cap coiful conic (fig. 3/a, c) care are la exterior nervuri și se termină printr-un buton. Aceste fragmente au fost pictate în culorile verde sau castaniu, iar nervurile și butonul coifului au uneori culoare brună, toate fragmentele fiind smălțuite.

Deși nu s-a găsit o cahă întregă de acest tip, este foarte probabil că acest călăreț avea pe restul trupului același costum și se folosea de aceleași arme, iar calul său avea același harnașament și echipament. Reprezentarea acestui cavaler în semiarmură și cu coif este mai rară pînă acum pe teracotele muntene.

În general, reprezentarea călărețului și calului de pe aceste teracote a fost executată cu linii precise, în mod realist, printr-o justă observație după natură, în atitudine vioaică, fără adaose imaginate și fără înflorituri. Coama calului, cu părul des și bine pieptănat, este exact reprezentată. Călăreții sînt înfățișați în aspectul lor real. Aceste plăci reprezintă chipuri ale unor cavaleri din acea vreme și pe care ceramistul le-a reprodus în tipare, ce au slujit apoi la modelarea teracotelor.

*Technica de lucru și de ornamentare.* Cele două exemplare descrise mai sus au fost lucrate din lut ales, plastic și omogen, avînd o umiditate uniformă și aceeași însușire de contractare, spre a evita fisurile capilare și deformațiile în timpul uscării și arderii în cuptor.

Ca și celelalte teracote descoperite lângă mănăstirea Mihai Vodă, aceste plăci au avut suprafața presărată cu o anumită cantitate de nisip

<sup>9</sup> A se vedea mai departe la p. 751.

<sup>10</sup> A se vedea mai departe la p., 751 notele 15 și 17.

<sup>11</sup> A se vedea mai departe la p., 751 note 14 și 15.

conținând paiete de mica, substanță care a pătruns în masa lutului și care pe partea din spate, rămasă nesmălțuită, lucește încă. Elementele constitutive ale lutului au contribuit, împreună cu arderea, la obținerea culorii roșii pe care o au acum aceste cahle în secțiune.

Plăcile au fost modelate în tipare de argilă umezită în care lutul introdus era acoperit cu o pînză, apoi presat cu mina pentru a se forma

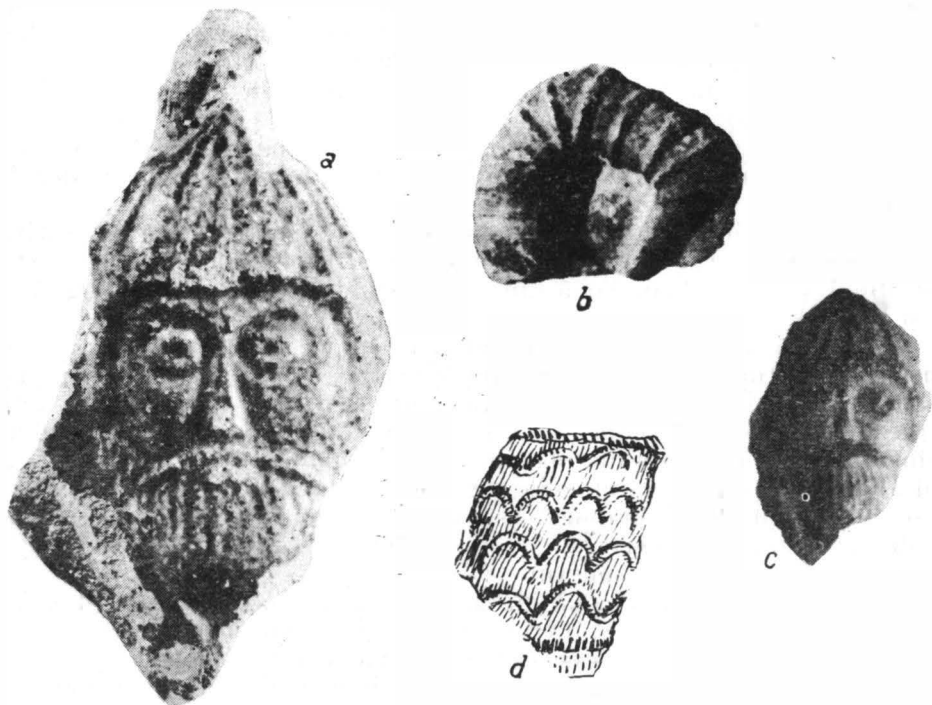


Fig. 3. — a, c, mănăstirea Mihai Vodă. Fragmente de teracotă înfățișând capete de cavaleri cu coif, datînd din secolul al XVI-lea (pictate în culoare verde sau castanie și smălțuite); b, mănăstirea Mihai Vodă. Fragment de cahlă reprezentînd un cavaler îmbrăcat în platoșă cu plăci; d, mănăstirea Mihai Vodă. Fragment de cahlă reprezentînd o parte din zalele unui cavaler husar.

astfel cadrul și cîmpul. Această pînză a lăsat imprimate în lutul moale pe spatele plăcilor, urmele firelor sale, constatare care s-a făcut și pentru alte plăci găsite atît la mănăstirile Mihai Vodă și Radu Vodă din București, cît și la mănăstirea Snagov sau la Cerbureni, lîngă Curtea de Argeș<sup>12</sup>. A urmat apoi uscarea plăcilor la aer.

Ornamentarea cu motivele mai sus arătate s-a făcut prin imprimarea lor directă cu ajutorul unui tipar pe suprafața plăcii. S-a procedat apoi la acoperirea cîmpului și cadrului pe partea vizibilă cu o opacă angobă albă, menită a ascunde imperfecțiunile pastei. După aceea fiecare placă a fost

<sup>12</sup> A se vedea la p. 751, notele 14—17.

pictată în verde prin folosirea oxidului de cupru. A urmat apoi prima ardere a cahleii angobate în cuptor la temperatura de coacere medie, adică de 1000—1050°. Apoi s-a turnat pe fața plăcii o glazură, care a acoperit-o cu o pojghiță sticloasă, netedă și omogenă. După aceea s-a procedat la a doua ardere în cuptor, la o temperatură ceva mai joasă, adică de 900—1000°, destinată a topi glazura de smalt și a asigura împreunarea ei cu pasta<sup>13</sup>. Astfel, pentru modelarea și ornamentarea acestor cahle, a fost nevoie de zece operații tehnice succesive.

*Interpretarea cahlelor.* Pentru a da o justă interpretare celor două cahle de sobe, provenite din mănăstirea Mihai Vodă, e necesar a le studia comparativ cu unele materiale asemănătoare sau apropiate, din țară sau străinătate. Plăci întregi sau fragmentare, înfățișând aceiași cavaleri în aceeași haină cu brandenburguri, cu același armament, au fost descoperite în diferite locuri din Muntenia. Două exemplare identice au fost găsite la Cerbureni (fig. 2/a), în împrejurimile Curții de Argeș lângă cuptorul lor de coacere<sup>14</sup> și care au costumul călărețului, sabia și dîrlogii pictați în brun închis, lancea și bandiera în galben, iar calul în culoare albă; apoi alte două plăci au fost descoperite la mănăstirea Snagov, pictate în galben și smălțuite (fig. 2/c, d)<sup>15</sup>. Trei fragmente de plăci cu motive similare au ieșit la iveală în ruinele palatului domnesc din Argeș, prin săpăturile lui V. Drăghiceanu<sup>16</sup>, iar două plăci, din care un exemplar mai bine conservat, provin din cercetările executate în jurul mănăstirii Radu Vodă din București<sup>17</sup>. Dintre aceste teracote au putut fi bine datate prin observațiile stratigrafice, cele două exemplare provenite de la mănăstirea Radu Vodă. O cahlă, căreia îi lipsește o parte din capul și din trupul călărețului, din spatele și partea dinainte a calului, a fost defectuos lucrată și înfățișează în trei culori și smalt un călăreț reprezentat cu figura și bustul din față, dar avînd partea de jos a trupului figurată din profil (fig. 2/b). Cavalerul pletoș, cu barbă, care are același costum, echipament și armament ca și teracotele arătate de la mănăstirea Mihai Vodă, conduce spre dreapta un cal,

<sup>13</sup> Cu privire la procedeele tehnologice necesare producerii cahlelor de sobe, a se vedea studiile publicate de N. Ivanov-Gorodov, *Fabricarea cahlelor pentru sobe*, Moscova, 1949, tradusă și editată în limbă română de Ministerul Construcțiilor, București, 1953, p. 36, 63—70, 73—83, 94—95, 118—121; V.V. Sagalator, *Fabricarea cahlelor*, Moscova, 1919, lucrare tradusă și publicată de Ministerul Construcțiilor, București, 1953, p. 13—33, 37, 38, 73—88, 99 și urm., 106 și urm., 129, 131, 160—177, 184.

<sup>14</sup> Aceste două plăci au fost publicate de B. Slatineanu în *IRJ*, VIII, 1938, p. 63, 65, fig. 7 și în *Ceramica românească*, București, 1938, p. 205, pl. IX (culorile nefiind bine fixate, s-au scurs).

<sup>15</sup> Două cahle cu cavaleri, provenite de la mănăstirea Snagov și păstrate la Muzeul de istorie a orașului București, sub nr. de inventar S.F. 6121 și S.F. 6122. Ambele plăci au fost lucrate din lut conținînd pietre de mica și au pe peretii interiori pete de fum de la foc: un exemplar are în spate urmele fibrelor pinzei cu care cahla a fost pusă în tipar.

<sup>16</sup> V. Drăghiceanu, *Curtea domnească din Argeș*, în *BCMI*, X—XVI, 1923, p. 72—73, fig. 82 (cal, creastă, lance, bandieră); fig. 81 (unica călărețului cu lancea și sabia); fig. 305, sus în stînga (spatele unui cal).

<sup>17</sup> Aceste două cahle, descoperite prin săpăturile de la mănăstirea Radu Vodă, au fost publicate de Vlad Zirra, în *București*, I, p. 153, fig. 9, sus în stînga, și *Bucureștii de odinioară*, p. 178, pl. LXIII/4 și LX/5. Prima cahlă e păstrată la Muzeul național de anticități, cea de-a doua la Muzeul de istorie a orașului București, sub nr. de inventar S.F. 5900.

avînd un harnașament identic cu șa, valtrap și creastă între urechi, dar cu particularitatea că presenul său e ornamentat cu ciucuri. Cadrul, fondul plăcii, penele căciulii, jambierele, încălțămînta și pîntenul călărețului, cît



Fig. 1. -- a, mănăstirea Radu Vodă. Cahlă fragmentară reprezentînd capul unui cavaler datînd din secolul al XVI-lea (nesmălțuită); b, husar maghiar din secolul al XVI-lea; c, *Filalek* (*Filakovo*). Cahlă din secolul al XVI-lea, infățișînd un călăreț husar (pictată și smălțuită).

și calul sînt pictate în verde; figura cavalerului și tunica sa cu brandenburguri sînt în galben, iar nasturii hainei și lancea în brun închis.

A doua cahlă provenită de la mănăstirea Radu Vodă (fig. 4/a) este fragmentară, nepictată și nesmălțuită, cuprinzînd la marginea teracotei



capul văzut din față al unui cavaler, purtînd căciulă scundă prevăzută cu cîte două pene laterale.

Aceste două cahle au fost găsite în stratul de dărîmături provenit din distrugerea de către turci, prin explozie, în octombrie 1595, a primei biserici cu hramul sf. Troițe și a chiliilor ei<sup>18</sup>, întemeiate în 1575 de voievodul Alexandru II Mircea. Prin urmare, cahlele cu cavaleri de acest tip, găsite în acest loc, au făcut parte din sobe utilizate în prima mănăstire a sf. Troițe între 1575 și 1595, fapt care dovedește că această categorie de cahle cu cavaler înarmat era cunoscută în Țara Românească în a doua jumătate a secolului al XVI-lea. Toate aceste plăci, descoperite în diferite localități din Muntenia, reprezintă același cavaler, cu îmbrăcăminte, armament și harnașament asemănător, cu foarte mici variații.

O descoperire de deosebit interes pentru studiul acestor teracote medievale este cahla găsită în 1944 în săpăturile din localitatea Füleek (Filakovo). Această placă, de formă aproape pătrată, care are cîmpul înconjurat de un cadru subțire din două profile, înfățișează un călăreț husar ungar, în mai multe culori și smalț (fig. 4/c)<sup>19</sup>. Husarul, cu figura masivă, sprincene dese, mustăți lungi căzute, pictate în negru, părul tăiat drept cu cîrlionți pe frunte, galopează spre stînga pe un cal alb, avînd șă plană de tip maghiar și harnașament complet. Ca îmbrăcăminte, husarul poartă mantia scurtă cu guler ridicat și întors, strînsă la gît printr-un lanț și prevăzută cu mîncei și manșete, pantaloni scurți și strimți, ciorapi lungi, cizme cu carimb scund și cu călcii, pe care sînt fixați pîteni cu coadă lungă și cu o rozetă mare avînd mai multe vîrfuri. Pe cap, husarul are căciulă scundă, cu marginea întoarsă în sus, despicată vertical în față, împodobită pe o latură cu un penaj bogat. Ca arme, husarul are o lance lungă de care filfiie bandiera, o sabie puțin încovoiată, băștrată în teacă neagră, decorată cu aplici și terminată printr-o gardă dreaptă și printr-un mîner curb legat de șă.

Cu excepția mantiei, care pe cahlele muntene e figurată mai rar, celelalte elemente ale costumului, armamentului și harnașamentului sînt asemănătoare pe placa de la Füleek cu acelea reproduse pe teracotele provenind din mănăstirea Mihai Vodă și din alte localități din Muntenia. În privința executării artistice, cahla de la Füleek a fost lucrată mai sumar decît plăcile din mănăstirea Mihai Vodă, căci are unele părți mai slab reprezentate sau neclare, ca de pildă mîinile și picioarele cavalerului. Cahla de la Füleek a fost datată de Ianos Kalmár ca fiind din 1560—1580, iar de Pál Voit din prima jumătate a secolului al XVI-lea. În raport cu plăcile cu cavaleri asemănători, din Muntenia, cahla de la Füleek le este anterioară și de aceea credem că este mai apropiată de realitate datarea ei la mijlocul

<sup>18</sup> Vlad Zirra, *București*, I, p. 139—140, 142—153 și *Bucureștii de odinioară*, p. 61, 178.

<sup>19</sup> Cahla descoperită la Füleek are dimensiunile, 0,245 x 0,24 m și a fost studiată și publicată de Ianos Kalmár în studiul său *Cahlele cu reprezentări de husari maghiari din secolul XVI*, în revista *Magyar Művészet*, XVI, 1949, p. 64—65, cu ilustrații anexe, cit și în studiul său editat în *Régészeti Füzetek*, N. S., II, nr. 4, 1959, p. 27, pl. N. V, cuprinzînd săpăturile și monumentele descoperite, din secolele XV—XVI, în cetatea Füleek (Filakovo) situată pe teritoriul aparținînd R. S. Cehoslovacia. P. Voit, *Kerámiai emlékek Nógrád megye műemlékei*, în *Magyarországi műemlékei topografiája*, III, 1954, p. 96—98 : fig. 22.

secolului al XVI-lea, probabil înainte de ocuparea cetății Füleek de către turci, în 1554. Astfel placa din Füleek e una din cele mai vechi reprezentări ale călărețului husar maghiar, cunoscute pînă acum pe teracotele de sobe; prin factura și datarea ei, această cahlă constituie un prețios element de comparație pentru studiul și datarea plăcilor cu cavaleri similare din Muntenia.

Dacă se cercetează comparativ costumul, armamentul și echipamentul călăreților de pe cahlele muntene cu elementele corespunzătoare ale husarilor maghiari, se constată o deplină asemănare. O serie de izvoare scrise și opere de artă din secolele XVI—XVII ne dau informații de mare valoare cu privire la costumul și la armamentul husarilor maghiari. Printre acestea, cele mai însemnate sînt o cronică și un studiu despre jocurile cavaleriști scrisă de W. Dillich în 1600—1601<sup>20</sup>, gravurile păstrate în biblioteca fostei curți imperiale din Viena, acuarelele lui Hans Bauer, cunoscut mai bine sub numele de Jan Agricola, opere care toate se referă la secolul al XVI-lea; apoi gravurile lui Wilhelm Peter Zimmermann (1589—1630), desenele și gravurile lui Stefano della Bella (1616—1664) care privesc prima jumătate a secolului al XVII-lea, în sfîrșit gravurile lui Georg Filip Rugendas (1666—1743), pentru sfîrșitul acestui veac și primele decenii ale secolului al XVIII-lea<sup>21</sup>.

Toate aceste izvoare arată că acești cavaleri husari maghiari au purtat în secolele XVI—XVII un costum, un armament și un echipament ecvestru, care se aseamănă cu acelea reprezentate pe teracotele de sobă examinate mai înainte.

Tunica husarilor era dolmanul cu mînici și cu guler de mărime variabilă, încheiat la piept prin șiruri de nasturi, singuri sau însoțiți de brandenburguri, fiind o formă derivată din dolmanul oriental (fig. 4/b; 5/a—d).

Husarii au îmbrăcat uneori și semiarmura scurtă legată peste mijloc printr-un brîu. Mantia husarilor lucrată din diverse materiale purta denumiri deosebite, după variante în forme și dimensiuni și era adeseori prevăzută cu nasturi ori cu brandenburguri, fiind îmbrăcată sau atîrnată de umeri. Husarii purtau pantaloni înguști, scurți sau lungi, eizma înaltă,

<sup>20</sup> W. Dillich, *Ungarische Chronica*, Wessel, 1600; *Beschreibung und Abriss der Ritterspiele*, Kassel, 1601, în folio, ilustrat cu gravuri; I. Szendrei, *A magyar viselet történeti fejlődése* Budapesta, 1905, p. 18—19, a reproduș știrile din *Chronica* lui W. Dillich privind elementele principale ale costumului, armamentului și echipamentului husarilor unguri.

<sup>21</sup> O serie de gravuri și de acuarele, izolate sau pe manuscrise, s-au păstrat în colecția de arme din Viena și în biblioteca fostei curți imperiale de acolo, cît și în aceea a universității din Graz. Acuarelele lui Jan Agricola ilustrează acel *Turnierbuch*, întocmit în 1557, păstrat în colecția de arme din Viena (vezi în *Magyar Művészet*, XV, 1948, p. 184—186 și XVI, 1949, p. 64—65 cu ilustrații, studiile publicate de Iános Kalmár). Unele gravuri și acuarele privind pe husarii maghiari și alți ostași au fost reproduse în lucrarea lui I. Szendrei, *op. cit.*, p. 95, fig. 71; p. 52, 53, fig. 18, 19; p. 116, fig. 87; p. 75, 77, fig. 45 (gravuri de Peter Zimmermann); p. 85, fig. 57 (gravură de Stefano della Bella), fig. 111, 112, 128, 129 (scene de luptă figurate de Georg Filip Rugendas). De asemenea studiul lui I. Szendrei, *Contribuție la istoria costumului bărbătesc maghiar în secolul al XVII-lea*, în *AÉ*, XXVIII, 1908, p. 97—122, pl. I—XII.

cu gura lată, sau cizma scundă, ambele fiind prevăzute cu toc și cu pintenii avînd tija lungă și rozeta de mari dimensiuni <sup>22</sup> (fig. 4/b ; 5/a—d).

Pe cap, husarii maghiari purtau calpacul de origine orientală, anume o căciulă cilindrică, puțin înaltă, din piele de miel, pîslă sau catifea, avînd



a



b



c



d

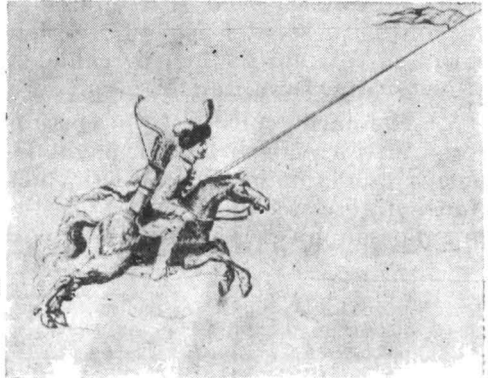


Fig. 5. — a, gravură reprezentînd pe principele Transilvaniei Ștefan Boescai cu garda sa, la 1605 ; b, husar maghiar din secolul al XVI-lea (gravură) ; c, oșteni maghiari din secolele XVI—XVII (gravură) ; d, husar din 1670 (gravură) (toate reproduse după I. Szendrei. *A magyar viselet történelmi fejődése*).

bordura îmblănită cu marginile ridicate, despicate în față sau pe laturi și împodobită cu una sau mai multe pene verticale ori oblice (fig. 4/b și

<sup>22</sup> Pentru semiarmura și forma dolmanului purtate de cavalerii husari, a se vedea I. Szendrei, *op. cit.*, p. 18—19, fig. 23, 26, 33, 44, 46, 87, 93 ; pentru mantia cu variantele ei, *ibidem*, fig. 26, 33, 44, 63, 87, 93, 130, 132 ; pentru pantalonii, *ibidem*, fig. 40, 87 ; pentru cizmele înalte cu toc, *ibidem*, fig. 49, 52, 71, 92, 93 ; pentru cizme scurte cu toc, *ibidem*, fig. 19—23, 32, 33, 39, 40, 87 ; pentru pintenii cu coadă lungă și rozetă, *ibidem*, fig. 33, 39, 40, 71, 73, 81, 86, 44.

5/a—d). Uneori calpacul era ornamentat și cu șiruri de perle, care apar pe cele două cable de la mănăstirea Mihai Vodă (fig. 1/a, b), pe două teracote de la Cerbureni (fig. 2/a), cît și pe o placă de la mănăstirea Șnagov (fig. 2/c).

Ca arme, husarii maghiari aveau în secolul al XVI-lea și începutul secolului al XVII-lea lungă lance cu vîrf lanceolat, de care atîrna bandiera din limbi de stofă multicoloră; sabia scurtă și curbată; măciuca și scutul, de obicei de formă rotundă sau dreptunghiulară-albiată<sup>23</sup> (fig. 4/b; 5/a, b, d).

Echipamentul cailor husarilor cuprindea harnașamentul complet din piele, ornamentat cu creștături ori cu aplici de metal, valtrapul lat, șaua cu șezut plan și cu două oblîncuri, din care acel din față era mai înalt, și scările cu brațe arcuite (fig. 4/b; 5/a, b, d). Cailor husarilor mai aveau uneori între urechi o creastă înaltă cu una sau mai multe ramuri, podoabă care apare mai frecvent în secolul al XVI-lea și mai rar în secolul al XVII-lea<sup>24</sup> (fig. 5/a).

Mai toate aceste elemente caracteristice husarilor sînt reproduse pe plăcile ceramice cu cavaleri provenite din mănăstirea Mihai Vodă și din alte locuri ale Munteniei. Pintenul de metal cu coada lungă și cu rozeta mare, avînd multe vîrfuri, apare în țările Europei centrale în secolul al XIV-lea și apoi, urmînd o lungă evoluție, este păstrat pînă la sfîrșitul secolului al XVI-lea sau începutul secolului al XVII-lea<sup>25</sup>. Pinteni de acest tip sînt păstrați atît în muzeele din Ungaria care cuprind numeroase exemplare din secolul al XVI-lea<sup>26</sup> cît și în muzeele din București și din Transilvania, care conțin piese identice din secolele XV—XVI<sup>27</sup>. Acești pinteni sînt identici cu cei reprezentați pe cablile cu cavaleri din Ungaria, din Transilvania și din Țara Românească.

Asemănările constatate în costumul, în armamentul și echipamentul descris, între cavalerii husari maghiari și cavalerii reprezentați pe cablile provenind de la mănăstirea Mihai Vodă și din alte localități ale Munteniei, ne îndreptățesc să conchidem că aceste teracote sînt inspirate după modele care înfățișau husarii maghiari în costumul și cu armamentul obișnuit,

<sup>23</sup> Cu privire la calpac. I. Szendrei, *op. cit.*, fig. 26—33; cu privire la lancea lungă cu bandieră, *ibidem*, fig. 23, 26, 38, 40, 43, 87, 93; pentru sabia curbată, *ibidem*, fig. 19, 21, 23, 32, 48, 52, 86, 87, 89 etc., pentru spada scurtă, *ibidem*, fig. 66; pentru măciuca avînd diverse forme, *ibidem*, fig. 18, 32, 44, 67, 93, 117, 160 și studiul lui I. Szendrei, în *AE*, XXVIII, 1908, p. 100; pentru scutul rotund, lucrarea lui I. Szendrei, *A magyar . . .*, fig. 23; pentru scutul dreptunghiular, *ibidem*; pentru bandieră, *ibidem*, fig. 37, 87, 93.

<sup>24</sup> Creasta dintre urechile calului e figurată în unele gravuri reproduse de I. Szendrei, *op. cit.*, fig. 28, 38—40, 87.

<sup>25</sup> Fr. Hottenroth, *Trachten Haus-,Feld-und Kriegserüchenschaften der Völker aller und neuer Zeit*, vol. II, ed. a II-a, p. 85, pl. 38/32, 33; p. 113, pl. 49/15; A. Racinet, *Le costume historique*, IV, pl. 253/16; p. 273, fig. 2, 3, 4 (pinteni din secolul al XVI-lea); B. Slătineanu, *Ceramica feudală*, p. 89, 190, fig. 83; pinten lung, pe o placă din secolul al XV-lea în Muzeul din Varșovia.

<sup>26</sup> Pintenii husarilor din Ungaria au fost studiați de I. Kalmár, în *AE*, vol. 81, 1954, p. 64—66, pl. XV/1/1—2; pinteni din secolul al XVI-lea cu o rozetă mare, diametrul de 0,015—0,023 m. Menționăm încă pintenul purtal de sf. Gheorghe pe pictura murală din 1392, în biserica din Mártonhely (I. Szendrei, *ibidem*, fig. 8); pentru pintenul de pe cabla de la Füle, a se vedea mai înainte la p. 753.

<sup>27</sup> Pinteni cu coadă lungă și cu rozetă sînt păstrați în Muzeul Militar din București și în Muzeul de istorie a orașului București; piese de acest fel există și în muzeele din Transilvania.

folosite în secolul al XVI-lea și la începutul secolului al XVII-lea. Cahlele din Țara Românească au fost inspirate după reprezentări figurate, folosite pe plăci de sobe din Transilvania, unde acest tip de cavaler îmbrăcat fie în platoșă fie în tunică cu brandenburguri, avînd o flamură și un scut, era cunoscut la sfîrșitul secolului al XV-lea și în secolul al XVI-lea <sup>28</sup>. O examinare comparativă a cahlelor înfățișînd acest tip de cavaleri în regiunile intra și extracarpatiche arată că, deși aparținînd aceleiași familii de reprezentări, cavalerii figurați pe teracotele muntene nu sînt absolut identici, ci sînt diferențiați față de acei din Transilvania și mai ales față de acei din Ungaria. Deosebirile constau în compoziția scenei, în execuție și în stil; ele indică o contribuție specifică adusă de meșteșugul băștinaș muntean la crearea acestor obiecte.

Ținînd seama de aceste observații, trebuie să înlăturăm ca neîntemeiate părerile mai vechi, exprimate în diferite lucrări, în care s-au dat interpretări eronate unor plăci înfățișînd cavaleri similari. Unele plăci au fost considerate că reprezentau cavaleri tătari sau români <sup>29</sup>, iar altele că înfățișau călăreți occidentali la vînătoare în costumul civil, la modă în a doua jumătate a secolului al XVI-lea și la începutul secolului al XVII-lea, la curtea regilor Franței Enric III și Enric IV <sup>30</sup>. Aceste păreri nu sînt exacte și trebuie îndepărtate, fiind în contradicție cu informațiile date de materialele arheologice, de izvoarele istorice și de operele de artă.

Studiul plăcilor muntene înlătură de asemenea părerea anterior exprimată de către V. Drăghiceanu <sup>31</sup> că unele piese ar fi făcut parte în palatul domnesc de la Curtea de Argeș dintr-o friză decorativă, care reprezenta călăreți în lupta dată la Posada, de Basarab cel Mare — în noiembrie 1330 — contra regelui Ungariei, Carol Robert. Această părere este contrazisă de costumul și armamentul cavalerilor de pe aceste teracote; costumul și armamentul nu este acela din secolul al XIV-lea, ci acela atestat în secolul al XVI-lea. Costumul călăreților și echipamentul cailor de pe aceste plăci nu provin din Europa apuseană, ci sînt caracteristice maghiarilor care le-au adus din Asia; ele sînt de origine orientală.

Unitățile de husari maghiari au fost create în 1458 de către regele Matei Corvin și au avut o uniformă specială, un armament ușor și un mod de luptă, care le deosebeau total de armamentul greu și de armurile folosite în formațiile de cavaleri de tip feudal, înființate în armata Ungariei încă din secolul al XI-lea. Husarii au fost organizați în unități de cavalerie ușoară a căror creare a fost impusă de necesitatea tactică de a avea formații rapide, pregătite și armate corespunzător pentru a lupta în mod prielnic contra armatei otomane <sup>32</sup>. De la înființarea lor, husarii au primit costumul

<sup>28</sup> O cahlă reprezentînd un cavaler de acest tip a fost găsită în fosta curte Grehenhof din com. Cilnic, reg. Hunedoara; alta este păstrată în Muzeul Brukenthal din Sibiu.

<sup>29</sup> B. Slătineanu, în *RIR*, VIII, 1938, p. 63, 65, fig. 7 și *Ceramica feudală*, p. 116.

<sup>30</sup> B. Slătineanu, în *RIR*, VIII, 1938, p. 63, 65, 66, fig. 9; *Ceramica românească*, p. 87; *Ceramica feudală*, p. 116.

<sup>31</sup> V. Drăghiceanu, *op. cit.*, p. 71.

<sup>32</sup> Zoltán Toth în numeroase lucrări care privesc originea și înființarea unităților de husari maghiari (bibliografia în studiul prof. Gyula László, în *ArchHung*, XXVII, Budapesta, 1943, p. 77, nota 5 și 6).

și echipamentul de caracter oriental pe care înșiși maghiarii călăreți l-au avut la data imigrării lor în Pannonia și pe care l-au utilizat cu oarecare variații numeroase popoare călărețe și migratoare la sfârșitul epocii prefeudale și în perioada feudalismului timpuriu<sup>33</sup>. Chiar anterior husarilor, elementele acestui costum și acestui armament ușor, de origine orientală, sînt figurate în miniaturile *Cronicii pictate*, din Viena, redactată în anii 1374—1376, care reprezintă diferiți slujbași și militari, atrași și angajați de regii Ungariei, din triburile popoarelor călărețe și nomade din Eurasia<sup>34</sup>.

Reprezentarea husarilor unguri pe teracote de sobă a fost la modă mai ales în secolul al XVI-lea; aceasta a fost perioada cînd husarii s-au bucurat de cea mai mare popularitate și cînd au fost reprezentați în numeroase obiecte de artă. În secolul al XVI-lea husarii unguri au dobîndit o mare faimă prin modul lor de luptă, în special în războaiele cu turcii. Între 1550 și 1580, husarii au luat parte la diferite turnire, organizate de Ferdinand de Tyrol, fratele lui Rudolf II, și de alți conducători feudali, reprezentate în vestita carte a turnirelor, compusă în 1557, ilustrată cu acuarele și desene de Jan Agricola și păstrată în colecția de arme din Viena<sup>35</sup>. Turnirele au avut loc la Praga și la Plsen, în Boemia, la Innsbruck și Viena, în Austria, la Torgau și Dresda, în Saxonia. Această reputație a husarilor explică difuzarea imaginii lor pe plăcile ceramice ornamentate și pe alte obiecte de artă la mijlocul și în a doua jumătate a secolului al XVI-lea, atît în Ungaria cît și în Boemia, Austria și Polonia. Aceleași tendințe, atunci la modă, i se datorește și răspîndirea în acea vreme a motivului cavalerei pe teracotele de sobă din Transilvania și de aici a apărut apoi în Țara Românească.

Ținînd seama de aceste observații, întemeiate pe materialele arheologice, pe izvoarele istorice și pe operele de artă, putem explica apariția acestui tip de cavaler pe cahele descoperite în București, cît și în alte locuri din Muntenia, și putem data aceste teracote din a doua jumătate a secolului al XVI-lea. Această datare întemeiată pe arătatele izvoare de informații confirmă datarea dedusă din condițiile de găsiră a plăcilor ceramice

<sup>33</sup> Dolmanul scurt sau lung, cu sau fără mlneci, încheiat la piept cu nasturi și brandenburguri, legat peste mijloc printr-un brlu. cît și căciula scundă, turtită, despăcată pe laturi, lucrată din piele sau din blană; apoi sabia încovoiată avînd mlner în formă de cioc au fost utilizate de popoarele călărețe nomade din Eurasia și apar pe miniaturile persane din secolele XIII—XVII (Amenag Bey-Sakisian, *La miniature persane du XII<sup>e</sup> XVII<sup>e</sup> siècle*, Bruxelles, 1929; pentru dolmanul strîmt, scurt sau lung, la p. 86, pl. LXXVI/111 (anul 1527); p. 113, pl. LXXXI/145; pl. LXXXII/147, 148 (anii 1539—1543); p. 41, pl. XXXII/48 (anul 1410); cf. R.F. Martin, *The miniature painting of Persia*, London, 1912). În general costumul național maghiar a fost împrumutat din Asia de călăreții maghiari nomazi veniți în secolul al X-lea. (I. Szendrei, *op. cit.*, p. 8—9 cu ilustrații).

<sup>34</sup> Diferite tipuri de dolmane orientale din care unele cu nasturi și brandenburguri sînt purtate de slujbași sau de militari figurați în miniaturile *Cronicii pictate*, din Viena, redactate între 1374 și 1376 la curtea regelui Ungariei Ludovic I cel Mare (Stephan Zicky, *Die Miniaturen der Ungarischen Bilderchronik*, in *Alexis Petrovics Festschrift*, p. 13, 16, 18, fig. 106, 110, 112, 113).

<sup>35</sup> Este cunoscutul *Turnierbuch*, în mai multe volume, compus după ordinul lui Ferdinand de Tyrol. Costumul și armele husarilor maghiari de la aceste turnire au fost cercetate de J. Kalmár, în *Magyar Művészet*, XV, 1948, p. 184—186; XVI, 1949, p. 61—65, cu ilustrațiile anexe.

din jurul mănăstirilor Mihai Vodă și Radu Vodă din București. Teracotele de acest tip erau produse în mare număr și erau frecvent utilizate pentru sobe în Țara Românească în a doua jumătate a secolului al XVI-lea, așa încît nu trebuie să ne mire faptul că ele apar și la sobele de la mănăstirea Mihai Vodă.

Deoarece studiul costumului, armamentului și echipamentului călăreților figurați pe aceste cahle arată că aceste elemente aparțin secolului al XVI-lea și începutului secolului al XVII-lea, sîntem îndreptățiți a admite că în instalarea sobelor cu cahle de acest tip în mănăstirea Mihai Vodă a avut loc în ultimul deceniu din secolul al XVI-lea sau în primii ani ai celui următor.

GHI. CANTACUZINO

## ОБ ИЗРАЗЦАХ, НАЙДЕННЫХ В МОНАСТЫРЕ МИХАЙ ВОДЭ

### РЕЗИОМЕ

Настоящая работа посвящена изучению глазурованных керамических изразцов, найденных при раскопках феодального монастыря Михай Водэ в Бухаресте в 1953—1955 гг. Эти изразцы, из которых 2 сохранились хорошо, а остальные только фрагментально, были найдены в подземном сооружении около северо-восточного угла монастыря. Найденные изразцы, одноцветные или многоцветные, имеют форму плит и украшены различными мотивами, среди которых выделяется изображение вооруженного рыцаря. Этот орнамент является объектом рассмотрения в данной статье.

Учитывая условия обнаружения изразцов, их можно датировать периодом между 1591 г. — датой основания монастыря Михай Водэ — и 1658 г. — временем полного разорения Бухареста турецко-татарской армией.

На двух керамических изразцах, представленных на рис. 1/a, b, изображен вооруженный рыцарь, скачущий вправо. Тело рыцаря изображено в профиль, а лицо — в фас. Он имеет ярко выраженные скулы, большие глаза в широких орбитах, короткие волосы, пушистую круглую бороду и большие спадающие усы. Рыцарь одет в узкий мундир с длинными рукавами и шнуровыми застежками, стянутый по талии ремнем. Костюм рыцаря дополняют короткие панталоны, длинные чулки, кожаные гетры, начинающиеся от лодыжки и прикрепленные подвязками к панталонам (рис. 1/a, b).

Рыцарь обут в короткие остроносые сапоги, имеющие шпоры с длинным шпеньком, оканчивающимся колесиком. Этот тип шпор был обнаружен и на изразцах, найденных в Куртя де Аржеш (рис. 2/a) и в монастыре Раду Водэ из Бухареста (рис. 2/b).

На голове у рыцаря короткая, круглая и плоская шапка, украшенная впереди двумя нитками жемчуга, а по бокам двумя перьями, расположенными наклонно. Лошадь имеет полную сбрую.

Рыцарь держит в правой руке копьё с длинной хвостовой частью и заостренным концом, к которому прикреплено знамя, в то время как сабля с изогнутым острием (рис. 1/б и рис. 2/а, б, д) и горн (рис. 1/б и 2/д) приторочены к седлу; за спиной рыцаря треугольный щит (рис. 1/б), изображение которого встречается как на изразцах из монастыря Михай Водэ, так и из монастырей Куртя де Арджеш и Снагов (рис. 2/с, д). На некоторых изразцах монастыря Михай Водэ изображен тот же самый рыцарь, одетый в доспехи, состоящие из металлических пластинок (рис. 3/б), или в кольчугу (рис. 3/д) и имеющий на голове конический шлем (рис. 3/а, с).

Далее автор исследует технику изготовления этих изразцов и их орнамент.

Сравнительное изучение изразцов из монастыря Михай Водэ и аналогичных предметов из Мунтении свидетельствует об использовании сходных керамических плит, одинаково украшенных изображением вооруженного рыцаря. Такие плиты были найдены при раскопках, проведенных в окрестностях монастырей Раду Водэ из Бухареста (рис. 2/б), Снагов (рис. 2/с, д), Чербурепь, около Куртя де Арджеш (рис. 2/а). Экземпляр из монастыря Раду Водэ датируется периодом 1575 — 1595 г.

Все эти предметы, найденные в Мунтении, аналогичны изразцу, обнаруженному при раскопках в Филадельфии (Фюлек), на котором изображен венгерский гусар-всадник. Этот изразец глазурован и многоцветен (рис. 4/с). Всадник в отношении одежды, снаряжения и вооружения сходен с вооруженным рыцарем, изображенным на изразцах из монастыря Михай Водэ. Янош Калмар датирует этот изразец периодом 1560—1580 гг., Пал Войт — первой половиной XVI века, а автор относит его скорее к середине XVI века.

Исторические источники, гравюры и рисунки, относящиеся к XVI—XVII вв., воспроизводят венгерских гусар в характерных для них одежде и снаряжении (рис. 4/б и 5/а—б).

Автор указывает на аналогичность, сближающую керамическую плиту из Филадельфии с изразцами, найденными в Мунтении, отмечая в то же время некоторые различия с точки зрения композиции, изготовления и стиля, которые специфичны для изразцов из Мунтении.

Отвергая старые точки зрения, согласно которым изразцы из Мунтении якобы изображают придворных всадников королей Франции XVI века либо татарских всадников, автор доказывает, что мунтенские изразцы имитируют изразцы с изображением венгерских гусар. Эти образцы были завезены из Венгрии через Трансильванию.

Одежда всадников имеет восточное происхождение; она происходит от одежды, которую носили в эпоху переселения кочевые народности в Европу.



Изучение одежды и снаряжения всадников, представленных на изразцах из монастыря Михай Водэ, а также анализ их стиля позволяет датировать эти предметы концом XVI века или началом XVII века.

### ОБЪЯСНЕНИЕ РИСУНКОВ

Рис. 1. — *a, b*, Монастырь Михай Водэ, Бухарест. Изразцы, на которых изображен рыцарь-гусар, относящиеся к концу XVI — началу XVII веков (раскрашены и глазурованы).

Рис. 2. — *a* — Чербурень (около Куртя де Арджеш). Изразец с рыцарем-гусаром, относящийся к концу XVI века — началу XVII века; *a* — монастырь Раду Водэ, Бухарест. Фрагмент изразца с рыцарем-гусаром, относящийся ко второй половине XVI века (трехцветный и глазурованный); *c, d* — монастырь в Снагове. Два разбитых изразца (раскрашены желтой краской и глазурованы).

Рис. 3. — *a, c* — Монастырь Михай Водэ. Обломки изразцов с изображением голов рыцарей в шлемах, датируемые XVI веком (зеленого либо каштанового цвета и глазурованные); *b* — Монастырь Михай Водэ. Фрагмент изразца с изображением вооруженного рыцаря в панцире из пластинок; *d* — монастырь Михай Водэ. Фрагмент изразца, на котором изображена часть кольчуги рыцаря-гусара.

Рис. 4. — *a* — Монастырь Раду Водэ. Фрагмент изразца с изображением головы рыцаря, датируемый XVI веком (неглазурованный); *b* — венгерский гусар XVI в.; *c* — Фюлек (Филаково). Изразец XVI в. с изображением гусарского всадника (раскрашен и глазурован).

Рис. 5. — *a* — гравюра с изображением господаря Трансильвании Стефана Бочкая и его стражи (1605 г.); *b* — венгерский гусар XVI века (гравюра); *c* — венгерские солдаты XVI—XVII вв. (гравюра); *d* — гусар 1670 г. (гравюра) (все воспроизведены из I. Szendrei, *A magyar vizelet törtémetl fejlődese*).

### OBSERVATIONS CONCERNANT QUELQUES CARREAUX DE POÊLE DU MONASTÈRE DE MIHAI VODĂ

#### RÉSUMÉ

Cette étude concerne les carreaux de poêle en céramique émaillée, découverts à l'occasion des fouilles effectuées en 1953—1955 autour du monastère médiéval de Mihai Vodă à Bucarest. Ces carreaux, dont seulement deux exemplaires sont mieux conservés et le reste, fragmentaires, ont été trouvés dans une construction souterraine près de l'angle nord-est de ce monastère. Ils sont en forme de plaques monochromes ou polychromes ornées de différents motifs, parmi lesquels celui du cavalier armé, qui fait l'objet de cet article.

Compte tenu des conditions de leur découverte, ces carreaux datent de la période comprise entre 1591, date de la fondation du monastère de Mihai Vodă et 1658, date de la dévastation de Bucarest par l'armée turco-tartare.

Les deux carreaux en céramique reproduits aux figures 1/a, b, représentent un cavalier armé chevauchant à droite. Le cavalier regarde de face, mais son corps est figuré de profil. Il a les pommettes saillantes, de grands yeux avec de larges orbites, les cheveux courts, la barbe touffue à pointe arrondie et de longues moustaches tombantes. Le cavalier est vêtu d'une tunique étroite aux manches longues, fermée sur le devant à l'aide de brandebourgs et serrée à la taille par une ceinture.

Le costume du cavalier se complète d'un pantalon court, de bas longs ou de jambières en cuir, descendant jusqu'à la cheville et attachés au pantalon par des jarretières. Le cavalier est chaussé de bottes courtes et pointues, à éperons à longue tige terminée par une molette. Ce type d'éperons a été observé aussi sur des carreaux de Curtea de Argeş (fig. 2/a) et du monastère de Radu Vodă à Bucarest (fig. 2/b).

Le cavalier est coiffé d'un bonnet court, rond et plat, décoré sur le devant par deux rangs de perles et sur le côté par deux plumes posées obliquement. Le harnachement du cheval est représenté au complet. Le cavalier tien à la main droite une lance à longue tige et à pointe aiguisée à laquelle est attachée la bandière, tandis qu'un sabre recourbé (fig. 1/b et 2/a, b, d) et un cor (fig. 1/b et 2/b) sont fixés à la selle. Un bouclier triangulaire (fig. 1/b) est représenté derrière le cavalier, aussi bien sur les carreaux du monastère de Mihai Vodă (fig. 1/b), que sur ceux de Curtea de Argeş (fig. 2/a) et du monastère de Snagov (fig. 2/c, d).

Quelques carreaux du monastère de Mihai Vodă représentent le même cavalier revêtu d'une armure à plaques (fig. 3/b), ou d'une cotte de mailles (fig. 3/d) et coiffé d'un casque conique (fig. 3/a, c).

L'auteur examine ensuite la technique employée dans la confection et dans le décor de ces carreaux de poêle.

Un examen comparatif des carreaux du monastère de Mihai Vodă et des autres pièces analogues de la Valachie démontre l'emploi de plaques céramiques semblables, ornées avec le même motif du cavalier armé, aux monastères de Radu Vodă à Bucarest (fig. 2/b) et de Snagov (fig. 2/c, d) et à Cerbureni près de Curtea de Argeş (fig. 2/a), où elles ont été découvertes à la suite des fouilles effectuées. L'exemplaire du monastère de Radu Vodă date de la période entre 1575 et 1595.

Toutes les pièces de la Valachie ont une analogie évidente avec le carreau de poêle céramique polychrome et émaillé (fig. 4/c) trouvé dans les fouilles de Filakovo (Fülekk) et représentant un husard hongrois et auquel les nôtres ressemblent par le costume, l'équipement et l'armement. Il date, selon Janos Kalmar de 1560—1580, et selon Pal Voigt de la première moitié du XVI<sup>e</sup> siècle, mais d'après nous il appartiendrait au milieu du siècle.

Les sources historiques, les gravures et les dessins du XVI<sup>e</sup> et du XVII<sup>e</sup> siècle reproduisent des husards hongrois dans leur costume et leur armement caractéristiques (fig. 4/b et 5/a—d).

L'auteur démontre les analogies qui rapprochent la plaque céramique de Filakovo et les plaques de Valachie. Il relève certaines différences dans la composition, dans l'exécution et dans le style, qui sont spécifiques aux carreaux de Valachie.

Rejetant les interprétations plus anciennes, qui voulaient reconnaître dans les carreaux de Valachie des chevaliers tartares, l'auteur démontre que ces plaques valaques sont des imitations faites d'après les carreaux de poêle représentant des husards hongrois. Ces modèles nous ont été transmis de la Hongrie à travers la Transylvanie.

Le costume de ces cavaliers est d'origine orientale : il dérive du costume porté pendant l'époque des migrations par les peuples cavaliers et nomades de l'Eurasie.

L'étude du costume et de l'armement figurés sur les carreaux du monastère de Mihai Vodă ainsi que l'examen de leur style permet de les dater de la fin du XVI<sup>e</sup>, ou du début du XVII<sup>e</sup> siècle.

### LÉGENDE DES FIGURES

Fig. 1. — a, b, *monastère de Mihai Vodă à Bucarest*. Carreaux de poêle représentant des cavaliers du type hussard, de la fin du XVI<sup>e</sup> siècle ou du début du XVII<sup>e</sup> siècle (peints et émaillés).

Fig. 2. — a, *Cerbureni* (près de Curtea de Argeş). Carreau figurant un cavalier hussard, de la fin du XVI<sup>e</sup> ou du début du XVII<sup>e</sup> siècle ; b, *monastère de Radu Vodă à Bucarest*. Carreau fragmentaire représentant un cavalier hussard, de la seconde moitié du XVI<sup>e</sup> siècle (peint en trois couleurs et émaillé) ; c, d, *monastère de Snagov*. Deux fragments de carreaux (peints en jaune et émaillés).

Fig. 3. — a, c, *monastère de Mihai Vodă*. Fragments de carreaux représentant des têtes de cavaliers casqués, datant du XVI<sup>e</sup> siècle (peints en vert ou en marron et émaillés) ; b, *monastère de Mihai Vodă*. Fragment de carreau figurant un cavalier revêtu de la cuirasse à plaques ; d, *monastère de Mihai Vodă*. Fragment de carreau représentant une partie de la cotte de mailles d'un cavalier hussard.

Fig. 4. — a, *monastère de Radu Vodă*. Carreau fragmentaire représentant la tête d'un cavalier, datant du XVI<sup>e</sup> siècle (non émaillé) ; b, hussard hongrois du XVI<sup>e</sup> siècle ; c, *Füleek (Filitakovo)*. Carreau du XV<sup>e</sup> siècle, représentant un cavalier hussard (peint et émaillé).

Fig. 5. — a, gravure représentant le prince de Transylvanie Etienne Bocskai avec sa garde, en 1605 ; b, hussard hongrois du XVI<sup>e</sup> siècle (gravure) ; c, soldats hongrois des XVI<sup>e</sup> — XVII<sup>e</sup> siècles (gravure) ; d, husard de 1670 (gravure) (reproduites toutes d'après I. Szendrei, *A magyar nizelet történeli fejlődése*, Budapest, 1905).