

## O FIGURINĂ ECVESTRĂ DESCOPERITĂ LA CELEI

În fosta colecție Papazoglu din fondul vechi al Muzeului Național de Antichități, printre numeroase materiale arheologice din diverse epoci, se află o interesantă figurină din lut ars reprezentînd un călăreț pe un cal montat pe patru roți.

Figurina provine de la Celei, așa cum se menționează în registrul inventar al colecției<sup>1</sup>. Orice alte date privitoare la condițiile de descoperire lipsesc. Figurina se păstrează aproape completă, lipsindu-i doar cîteva mici fragmente de la gîtul și din corpul calului. Roțile sînt intacte.

Figurina este lucrată dintr-o pastă fină de culoare roșie-gălbuie. Calul și călărețul au fost turnați separat în două tipare din cîte două valve și „sudați” după această operație. Calul prezintă o lungime de 0,198 m, iar înălțimea de 0,142 m. Înălțimea călărețului este de 0,176 m.

Călărețul este reprezentat sumar, fără picioare, într-o ținută rigidă. Fața, încadrată de un păr des care cade pe frunte în şuvițe ondulate, are trăsăturile slab reliefate. Este îmbrăcat cu o manta ce cade drept în față și formează cîteva falduri pe spate, realizate stilizat prin incizii oblice. La înălțimea pieptului, în partea stîngă, este modelat un scut mic, rotund, cu umbo, iar în dreapta este reprezentat numai pumnul întredeschis, străbătut de o perforație verticală menită, probabil, la fixarea unei lance.

Calul are capul mare, gîtul gros și corpul relativ scurt. La botul calului se constată o alunecare a tiparelor și anume, jumătatea din dreapta este deplasată în față cu 2—3 mm în raport cu jumătatea din stînga. Ochii sînt indicați prin două proeminențe, urechile ciulite sînt schițate pe coama bogată ce se ridică pe vîrfurile capului și continuă jos pe gît. Pe

---

<sup>1</sup> În *Inventarul Colecției Papazoglu luată în primire de Comisiunea instituită de Ministerul Cultelor și Instrucției cu ordinul nr. 77132/1908*, la nr. 632—639, se spune: „Un căluț pe patru roate pe care se află un călăreț, jucărie de copil. Fragmentară. Proveniența Celei. Antică”. În *catalogul antichităților din Colecția Papazoglu*, publicat în 1864, la p. 31, la cap. *Statui de pămînt ars* se arată: „Car cu patru roți și doi cai se mină de un oștean, acesta s-a găsit întreg (seamănă prea mult cu jucărie de copii)”. Fără îndoială este aceeași piesă greșit descrisă în *catalogul din 1864*.



Fig. 1. — *Celei*. Figurină ecvestră.

botul rotund două găuri sugerează nările, iar o creștătură orizontală reprezintă gura. În partea inferioară, botul este perforat orizontal dintr-o parte în alta, pentru a se putea petrece o sfoară de care se trăgea piesa.

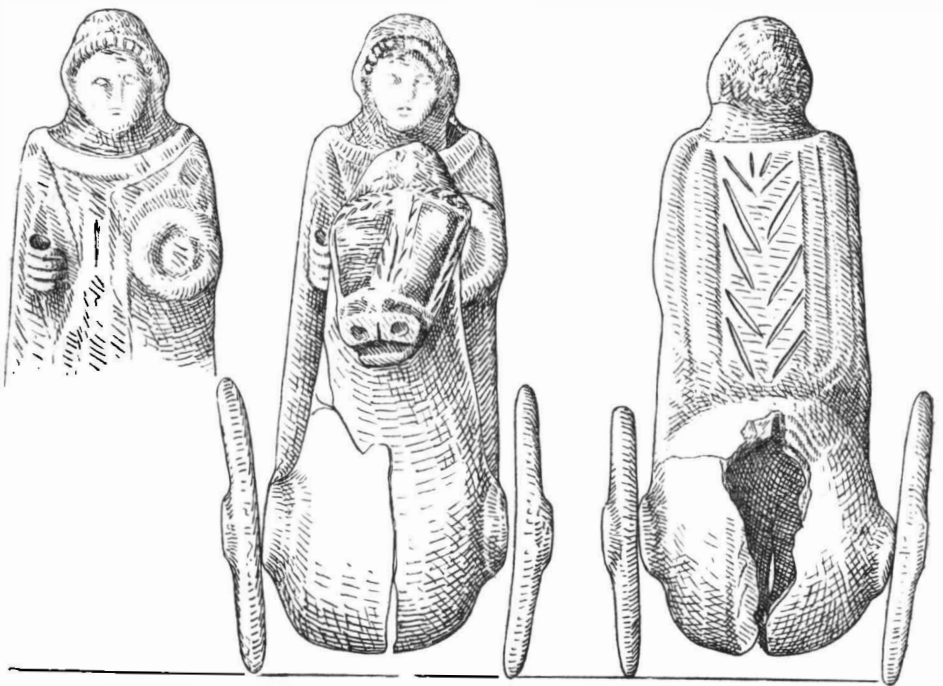
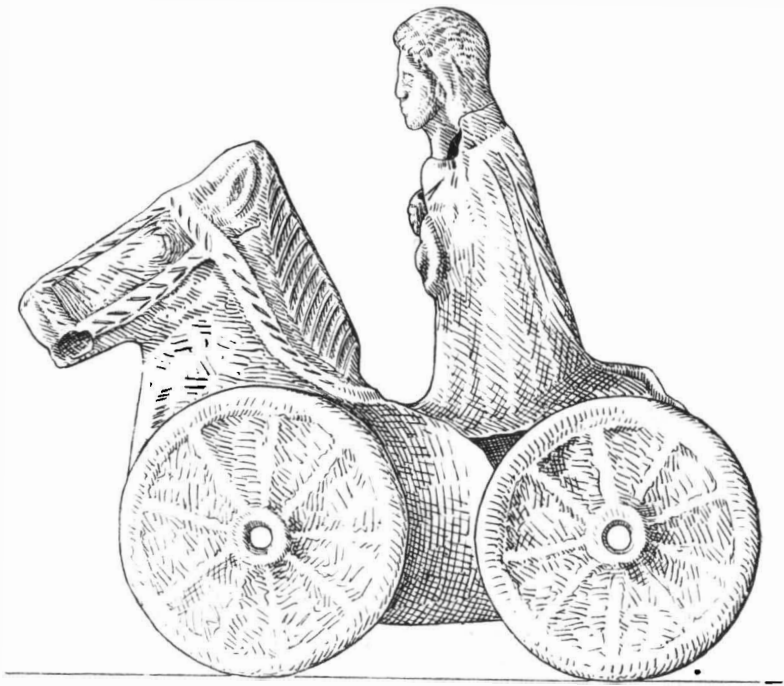


Fig. 2. — Celei. Figurină ecvestră (desen).

Căpăstrul este modelat în relief și continuă cu hățurile ce încadrează coama, de o parte și de alta a gîtului. Căpăstrul și hățurile sînt ornamentate cu creștături oblice. Corpul calului are în partea de jos, în locul picioarelor, două perechi de găuri destinate osiilor ce susțineau roțile.

Roțile sînt lucrate dintr-o pastă mai aspră decît pasta figurinei. Trei din cele patru roți au pasta roșie-cărămizie și diametrul de 0,084 m, iar a patra, sensibil mai mică, are pasta de o nuanță cărămizie mai închisă și diametrul de 0,075 m.

Roțile constau din discuri pline pe care sînt modelate în relief spițele și butucul. Cele trei roți mai mari au nouă spițe, iar roata cea mică are numai opt. La aceasta din urmă, gaura destinată osiei este mai mică, de 0,007 m, față de 0,012 m la celelalte.

Judecînd după pastă, roțile n-au aparținut inițial figurinei, și e probabil că nici nu provin de la aceeași piesă, întrucît una din ele diferă de celelalte prin culoarea pastei, dimensiuni și număr de spițe.

Pe teritoriul țării noastre cunoaștem o singură figurină asemănătoare, descoperită la Turda și păstrată acum la Muzeul arheologic din Cluj<sup>2</sup>. Roți întregi sau fragmentare se cunosc însă din mai multe localități. Astfel, în castrul roman de la Gilău s-a găsit o roată provenită, după părerea autorului raportului săpăturilor, de la un car de cult<sup>3</sup>; printre obiectele din ceramică descoperite în așezarea romană de la Cristești<sup>4</sup>, se citează și „fragmente a două roți mici imitînd roțile de car”.

La acestea adăugăm cîteva roți asemănătoare din Muzeul arheologic din Cluj, descoperite la Alba Iulia—Partoș și la Miercurea Sibiului<sup>5</sup>.

În literatura arheologică am găsit figurine asemănătoare în ținuturile balcanice ale imperiului roman. În Bulgaria, la Galovo, a fost descoperit, în condiții necunoscute, un căluț din lut ars așezat pe roți<sup>6</sup>. De asemenea, la Slokoșcița (reg. Kiustendilsko), într-un mormînt descoperit întîmplător, a fost găsită, împreună cu vase romane și o monedă de bronz nedeterminată, o figurină din lut ars reprezentînd un călăreț pe un cal montat pe roți<sup>7</sup>. Un alt exemplar, reprezentînd un căluț pe roți, cu călăreț, a apărut într-un mormînt descoperit întîmplător la Suhindol (reg. Sevlievo)<sup>8</sup>. Această figurină este datată pe baza cerceilor de aur și a brățării de argint, descoperite în același mormînt, în secolele II—III e.n.

Pe teritoriul Iugoslaviei, la Belgrad (vechiul Singidunum), cu ocazia unor săpături de salvare, a fost descoperit într-o necropolă un căluț din

<sup>2</sup> M.A.C., inv. I 8046: reprezintă un căluț pe roți al cărui călăreț s-a pierdut: este piesa pe care M. Rusu o denumește cărucior cu patru roți (vezi *Cercetări arheologice la Gilău*, în *Materiale*, II, 1956, p. 699, nota 1).

<sup>3</sup> *Ibidem*, p. 699, și fig. 7/2.

<sup>4</sup> D. Popescu, *Cercetări arheologice în Transilvania*, în *Materiale*, II, 1956, p. 179 și fig. 117/8 și 11.

<sup>5</sup> M.A.C., inv. I 4366 (roată de la Alba Iulia—Partoș); inv. I 8096—8100 (roți de la Miercurea Sibiu); informație verbală primită de la M. Rusu.

<sup>6</sup> B. Filov, *Носомъшпуну чнапууу*, în *Izvestia-Société*, II, 1911, p. 275, fig. 9.

<sup>7</sup> *Ibidem*, p. 286 și fig. 21.

<sup>8</sup> *Ibidem*, V. 1915, p. 226—227 și fig. 161.

lut ars, fără călăreț<sup>9</sup>. La piept, calul prezintă un inel pentru introducerea sforii cu care se trăgea jucăria. În aceeași necropolă s-au găsit și alte obiecte din epoca romană, între care menționăm vase de sticlă, o brățară și un inel, materiale pe baza cărora descoperitorul datează necropola în secolele III — IV e.n.<sup>10</sup>.

Din Grecia antică menționăm două exemplare la Atena<sup>11</sup>; primul, un căluș pe roți pictat cu alb și benzi roșii, a fost descoperit într-un mormint de copil; celălalt, descoperit în condiții necunoscute, asemănător cu primul, are în plus o perforație la bot pentru sfoara cu care se trăgea. Ambele figurine provin dintr-o colecție particulară, lipsind orice indicații care să facă posibilă datarea lor. Un alt exemplar a fost descoperit într-un mormint din necropola de la Myrina<sup>12</sup>. Este de asemenea un căluș pe roți, având harnașamentul și coama pictate cu roșu. Pentru sfoara de tras erau prevăzute două perforații la gâtul și coama calului. Din nefericire, nici această figurină nu este datată, elementele publicate în legătură cu necropola de la Myrina nefiind suficiente pentru încadrarea cronologică a fiecărui mormint în parte.

Unele caracteristici ale figurinei noastre, întâlnite și la cele amintite mai sus, ne îndeamnă s-o încadrăm în categoria jucăriilor, părere împărtășită de majoritatea cercetătorilor care s-au ocupat de această categorie de obiecte<sup>13</sup>. Mai întâi, toate figurinele citate au fost montate pe roți, pentru a fi trase; la toate am întâlnit perforația prin care era trecută sfoara cu ajutorul căreia erau puse în mișcare. Apoi, o parte din figurinele ale căror condiții de descoperire sînt cunoscute au făcut parte din inventarul unor morminte de copii, după un obicei foarte răspîndit în antichitate.

Firește, nu poate fi vorba de jucării în adevăratul înțeles al cuvîntului, ci de jucării votive modelate anume pentru a fi depuse în morminte, copii în material rezistent a unor simple jucării de lemn<sup>14</sup>.

După cum s-a arătat mai sus, aria de răspîndire a acestui tip de figurine se restrînge la ținuturile balcano-dunărene. De aceea credem că se poate face o legătură între tipul figurinei noastre și preferința acestei regiuni pentru imaginea călărețului.

Din lipsa oricăror indicații asupra condițiilor de descoperire, nu putem da o încadrare cronologică mai exactă figurinei noastre. Ținînd seama de condițiile generale istorice ale vieții așezării romane de la Celei (vechea Sucidava)<sup>15</sup> și în analogie cu inventarul mormintelor în care au

<sup>9</sup> D.M. Garašanin, *Рад Музея града Београда на археолозија поле ослобођења*, în *Myzeju*, I, 1948, Belgrad, p. 126, 13 și fig. 7.

<sup>10</sup> *Ibidem*, p. 128, fig. 8/a-d.

<sup>11</sup> J. Martha, *Catalogue des figurines en terre cuite du Musée de la Société archéologique d'Athènes*, Paris, 1880, p. 21, nr. 85 (247) și 86 (431).

<sup>12</sup> E. Pottier și S. Reinach, *La nécropole de Myrina*, Paris, 1888, p. 570, nr. 368 (197).

<sup>13</sup> B. Filov, în special în *Izvestiia-Société*, V, 1915, p. 226—227; D. Garašanin, *loc. cit.*, presupune că o asemenea figurină a fost depusă în mormintul unui copil; E. Pottier și S. Reinach *loc. cit.*

<sup>14</sup> După sugestia cercetătoarei Gabriella Bordenache, căreia îi mulțumim și pe această cale pentru ajutorul dat.

<sup>15</sup> D. Tudor, *Oltenia romană*, ed. a 2-a, București, 1958, p. 169—174.

fost găsite jucăriile sus-citate, putem data figurina noastră în epoca romană, în secolele II—III e.n. În sprijinul acestei datări vine împrejurarea că ea este lucrată din ceramică roșie, caracteristică, după cum se știe, acelei epoci.

SMARANDA COMĂNESCU

## ФИГУРКА ВСАДНИКА, НАЙДЕННАЯ В ЧЕЛЕЙ

### РЕЗЮМЕ

В бывшей коллекции Папазоглу, из старых коллекций Национального музея древностей, имеется фигурка из обожженной глины, представляющая собой всадника на коне, укрепленном на четырех колесах. По аналогии с такими же фигурками, обнаруженными в балкано-дунайских провинциях римской империи, автор устанавливает, что фигурка является детской игрушкой, вотивного характера, и датируется II — III вв. н.э.

### ОБЪЯСНЕНИЕ РИСУНКОВ

Рис. 1. — *Челей*. Фигурка всадника.

Рис. 2. — *Челей*. Фигурка всадника (рисунок).

## UNE FIGURINE ÉQUESTRE DÉCOUVERTE À CELEI

### RÉSUMÉ

Dans l'ex-collection Papazoglu (les collections anciennes du Musée National d'Antiquités) se trouve une figurine en terre cuite représentant un cavalier sur un cheval, fixé sur quatre roues. De par son analogie avec d'autres figurines similaires découvertes dans les provinces balcano-danubiennes de l'Empire romain on a pu établir qu'il s'agit d'un jouet d'enfant datant des II<sup>e</sup> — III<sup>e</sup> siècles de n.è.

### LÉGENDE DES FIGURES

Fig. 1. — *Celei*. Figurine équestre.

Fig. 2. — *Celei*. Figurine équestre (dessin).