

CERAMICA ROMANĂ TÎRZIE CU DECOR ȘTAMPILAT DESCOPERITĂ LA HISTRIA

În decursul a aproape 50 de ani de săpături efectuate la Histria (1914—1964), a ieșit la iveală, printre importante ruine și monumente, și un bogat material ceramic din epoca romană târzie. Acest material a fost descoperit atât în săpăturile anterioare anului 1949 — și s-a păstrat în depozitele șantierului Histria — cât și în săpăturile recente de după anul 1949, când Academia Republicii Socialiste România a preluat și organizat pe baze noi săpăturile arheologice. Din materialul acesta a văzut lumina tiparului numai o parte, restrinsă doar la vasele mari, amfore și oale¹.

O categorie importantă a ceramicii romane târzii o formează acele vase mici, farfuriile întinse sau străchini lucrate din pastă roșie de bună calitate, vopsite cu culoare roșie și ornamentate cu decor ștampilat. La noi, atenția cercetătorilor s-a oprit mai puțin asupra acestui gen ceramic², deși, așa cum se va vedea, materialul este numeros și prezintă interes pentru cunoașterea vieții economice și culturale a Scythiei Minor.

În cercetarea de față vom prezenta fragmente ceramice găsite în săpăturile vechi, anterioare anului 1949³, la care vom adăuga pe cele descoperite în ultimii ani.

¹ Em. Condurachi, în *Histria*, I, București, 1954, p. 451—465; cf. *Materiale*, VI, p. 279; VII, p. 232, 240.

² Vezi totuși Sc. Lambrino, *Empereur pré-byzantin figuré sur une coupe en terre-cuite*, în *RIR*, I, 1931, p. 63—74. În articolul, *Un tip ceramic necunoscut din veacul al VI-lea*, publicat în *SCIA*, II, 1955, p. 338—342, Radu Florescu comunică trei fragmente ceramice de la Histria. Fragmentele au un decor interesant, reprezentând o parte dintr-o pasăre și dintr-o figură, identificată cu un diavol. Desenul e realizat însă în altă tehnică decât cea prin stampare, anume prin tăiere în pasta semiarsă.

³ Aici vom include și ceramica de la Histria care a fost luată pentru studiu din depozitele șantierului de Sc. Lambrino și dusă la Universitatea din București. Cu prilejul bombardamentelor din al doilea război mondial ceramica a suferit mult, spargându-se și trecând prin foc. Fragmentele arse și-au alterat culoarea inițială și de aceea în descrierea noastră ne vom abține să dăm amănunte asupra pastei sau culorii. De altfel asemenea descrieri au în mare parte un coeficient de subiectivism, mai ales atunci când este vorba de a defini nuanțe foarte mici. În general, așa cum am spus, ceramica din această categorie are caracteristicile menționate mai sus, în text, și vom semnala ceea ce este diferit numai atunci când este cazul.

De la început trebuie să relevăm faptul că în tratarea acestui material am întâmpinat unele dificultăți cauzate de lipsa informațiilor cu privire la condițiile de găsim. Arheologii care în trecut au scos din pământ acest material nu ni l-au lăsat însoțit de indicații stratigrafice. De aceea încercarea de clasificare cronologică a tuturor fragmentelor provenite din săpăturile vechi se va face folosind, prin metoda comparativă, datele dobândite în alte centre unde aceste observații s-au putut face. Pentru fragmentele descoperite după anul 1949 avem observații stratigrafice importante.

Studiul acestei ceramici poate fi considerat la început. Deși descoperirile sînt multe, ele putînd puncta harta imperiului roman pe o zonă foarte întinsă, totuși acestea nu au făcut obiectul unei cercetări sistematice care să îmbrățișeze ansamblul descoperirilor. Doar în cîteva lucrări privind, în general, ceramica romană și bizantină se consacră pagini separate acestei ceramici tirzii. Descoperirile s-au înmulțit însă și se simte nevoia unui studiu de sinteză.

Începutul cercetărilor l-a făcut K. Kübler în 1931, care a publicat ⁴ fragmente ceramice din vremea romană tirzie. După el, în 1933, Frederik O. Waagé publică ceramica romană și bizantină din agoraua ateniană ⁵, în cadrul căreia un capitol special este dedicat celei din vremea romană tirzie. Tot Waagé continuă cercetarea acestui material publicînd în 1948 ceramica romană și bizantină de la Antiohia pe Orontes ⁶, cu care prilej revine asupra cercetărilor sale anterioare. Observații mai sumare asupra acestei categorii ceramice face Henry S. Robinson în lucrarea sa asupra cronologiei ceramicii romane descoperite la Atena, în Agora ⁷. Dar în afară de aceste lucrări dedicate ceramicii romane și bizantine numeroase rapoarte de săpături atestă răspîndirea ei în Egipt, Palestina, Siria, Asia Mică, Grecia continentală și insulară ⁸, precum și în orașele din nordul Mării Negre ⁹. În Scythia Minor această ceramică este documentată la Dinogetia ¹⁰, Salsovia ¹¹, Tomis ¹², Tropaeum Traiani ¹³ și poate și în alte locuri necunoscute de noi.

⁴ K. Kübler, *Spätantike Stempelkeramik. Mitteilungen aus dem Kerameikos V*, în *Athen. Mitt.* 56, 1931, p. 75–86; idem, *Zum Formwandel in der Spätantiken attischen Tonplastik*, în *JDI*, 67, 1952, p. 99–145.

⁵ *The Roman and Byzantine Pottery*, în *Hesperia*, II, 1933, p. 279, 293–304.

⁶ *Antioch on the Orontes, IV₁. Ceramic and Islamic Coins*, edited by Frederick O. Waagé (Publications of the Committee for Excavations of Antioch and its vicinity), Princeton, 1948, p. 4, 43–58.

⁷ Henry S. Robinson, *The Athenian Agora. Results of Excavations conducted by the American School of Classical Studies at Athens*, vol. V. *Pottery of the Roman Period. Chronology*, Princeton, New Jersey, 1959, în special p. 76 și următoarele.

⁸ Vezi toată bibliografia indicată de Frederik O. Waagé, în *Hesperia*, II, p. 300–301 și *Antioch on the Orontes*, p. 43–58, precum și H.S. Robinson, *op. cit.*, p. 82–84 și *passim*.

⁹ *MIA*, 25, 1952, p. 42, 126–127, 320.

¹⁰ Gh. Ștefan, *Anciens vestiges chrétiens à Dinogetia-Biserica*, în *Dacia*, XI–XII, 1945–1947, p. 305–307; *SCIV*, II, 1951, I, p. 37, fig. 25.

¹¹ Fragmente păstrate în Muzeul din Galați, provenind din colecția Enicicu.

¹² Multe fragmente inedite descoperite mai ales cu ocazia săpăturilor de la edificiul roman cu mozaic și aflate în Muzeul regional al Dobrogei.

¹³ Cf. Gh. Ștefan, *op. cit.*, p. 306. Colegul Petre Aurelian ne-a informat că a găsit ceramică cu decor ștampilat (cu cruci și pești) în săpăturile de la Piatra Frecăței.

În apusul imperiului ceramica, deși prezentă, are unele caractere specifice care o deosebesc de cea din Orient ¹⁴. Aceasta ne dă dreptul să o considerăm ca o grupă aparte. Excepție de la aceasta face Africa, de unde se importă, așa cum vom vedea, ceramică în Orient și care a avut urmări în imitațiile efectuate după ea.

Ca urmare a acestei stări de lucruri o serie de probleme legate de studiul acestei ceramici, unele dintre cele mai importante, cum ar fi de exemplu aceea a locului de producție sau a cronologiei mai strînse, nu sînt încă pe deplin rezolvate. Pînă se vor clarifica însă acestea, noi socotim util să facem cunoscute fragmentele descoperite la Histria, în speranța că și ele vor contribui la studiul de sinteză care se așteaptă.

Ceramica de la Histria are caractere comune, pînă la identitate, cu ceramica din zona orientală a imperiului roman. De aceea în tratarea ei vom folosi, pentru cronologie și tipologie, datele cîștigate în acest domeniu la Atena și Antiohia, singurele locuri unde s-au făcut cercetări sistematice, bazate pe stratigrafie.

La Histria se pot deosebi trei categorii :

A : Ceramică ornamentată cu desene simple sau vegetale.

B : Ceramică cu desene umane sau animaliere.

C : Ceramică ornamentată cu simboluri creștine.

Aceste trei categorii, grupate după criteriul stilistic, nu se înscriu totdeauna și în aceeași succesiune din punct de vedere cronologic. Pentru primele două categorii se poate totuși admite, în mare, și o succesiune cronologică. Categoria C însă a coexistat în parte cu categoria B.

Nu trebuie să ne închipuim că între categoriile enunțate există o cezură absolută și că unele vase nu au putut fi întîlnite în perioadele de interferență. Este foarte normal să ne imaginăm aceasta, fiindcă trecerea de la o categorie la alta s-a făcut lent, cu împrumutul unor elemente vechi în sinul categoriilor mai noi. De aceea perioadele cronologice, la care ne vom referi, pentru fiecare categorie, trebuie înțelese cu anumite prelungiri în timp în sus sau în jos ¹⁵.

Categoria A. Cea mai veche categorie este cea în care ornamentația este realizată cu motive vegetale și desene simple. Fragmente din această categorie au fost descoperite la Atena ¹⁶, în Egipt ¹⁷, Siria ¹⁸, Africa ¹⁹ și în alte părți. Se crede că această ceramică este de origine egipteană, după care s-au făcut și imitații locale ²⁰. K. Kübler deosebește pentru

¹⁴ Joseph Dechelette, *Les vases céramiques ornés de la Gaule romaine*, Paris, 1904, p. 327—334; cf. Leclercq, *Manuel d'archéologie chrétienne depuis les origines jusqu'au VIII^e siècle*, Paris, 1907, vol. II, p. 531 și urm.; idem în *DACL.* 14, 1, col. 1175—1176; Hans Zeiss, *Spätrömische-Stempelverzierte Keramik aus Portugal und Spanien*, 1933; Pedro de Palol Salillas, *La cerámica estampada romano-cristiana*, în *Cronica del IV Congreso Arqueológico del Suweste Español*, Elche, 1948, Cartagena, 1949.

¹⁵ Fr. Waagé, în *Hesperia*, II, p. 302, socotește această fluctuație pînă la 50 de ani.

¹⁶ K. Kübler, *op. cit.*, pl. 29—35.

¹⁷ *Ibidem*, pl. 36/A.

¹⁸ Fr. Waagé, *Antioch on the Orontes*, IV, 1, fig. 29.

¹⁹ *DACL.*, 11, 1, col. 1175—1176.

²⁰ Problema importului din Egipt nu este pe deplin soluționată. Cioburi asemănătoare se află în Africa și în alte părți.

Atena fragmentele de import, mai bine lucrate și din pastă mai bună, de cele confecționate pe loc ²¹.

Cît privește cronologia, datele cîștigate în săpăturile de la Atena, în cartierul Kerameikos și în Agora, cît și cele de la Antiohia, concordă în a socoti începutul acestei categorii ceramice către sfîrșitul secolului al III-lea e.n., iar răspîndirea ei cu precădere în prima jumătate a secolului al IV-lea ²². Unele fragmente cu decor caracteristic acestei categorii — frunze de palmier și cercuri — se întîlnesc pînă mai tîrziu, la începutul secolului al V-lea e.n. ²³.

În general bucățile păstrate sînt foarte mici și nu putem să reconstituim ușor ansamblul vaselor ²⁴.

Între fragmentele cele mai des întîlnite în imperiu și prezente și la Histria se numără cele al căror decor este realizat cu frunze de palmier încadrate în cercuri mari concentrice. Fragmente de fund (fig. 1/1; pl. I), au decorul realizat din frunze de palmier, dispuse în rozetă, în alternanță cu cercuri mici concentrice ²⁵. Un alt fragment (fig. 1/2) are frunzele de palmier dispuse în cerc încadrate, ca și la primul fragment, de două șiruri de cercuri concentrice ²⁶. Tot în categoria vaselor decorate cu motive vegetale pot fi încadrate trei fragmente (fig. 1/3—5; pl. I) pe care se află frunze de palmier, stilizate însă într-un chip deosebit; la două dintre ele cercurile mari concentrice care le încadrează sînt înlocuite de o rețea de „incizii” (realizate tot prin ștampilare); la fragmentul din fig. 1/5 aceste cercuri lipsesc. Alte două fragmente (fig. 1/6, 7; pl. I), decorate cu incizii (la fig. 1/7 inciziile sînt despărțite de două cercuri) au resturi dintr-un desen care nu se poate întrevădea ce reprezintă ²⁷. Oarecum înrudit cu fragmentele decorate cu motive vegetale se numără și fragmentul (fig. 1/8; pl. I) pe care distingem bine două rozete; în rest desenul nu este clar, totul este închis în două cercuri concentrice.

Fragmentele decorate cu desene simple au fie o succesiune de romburi și pătrate (realizate din meandre), dispuse în rozetă ²⁸ (fig. 2/1), fie o succesiune de pătrate care alternează cu cercuri concentrice, dispuse tot în rozetă (fig. 2/2).

Trei fragmente (fig. 2/3—5; pl. I) ²⁹ au un decor care seamănă întru-cîtva cu o inimă stilizată. Pe alte două fragmente (fig. 2/6, 7; pl. I) se află desene geometrice într-un dreptunghi, iar pe un fragment (fig. 2/8;

²¹ K. Kübler, *op. cit.*, p. 75—86.

²² Waagé, in *Hesperia*, 11, 1933, p. 302—304, încadrează la Atena această ceramică în grupele B și C, iar la Antiohia, *Antioch on the Orontes*, p. 54—56, in „Late B”: K. Kübler, *op. cit.*, p. 80—82.

²³ H.S. Robinson, *op. cit.*, pl. 36, M. 289, datat „early Vth century” și p. 111.

²⁴ Vezi totuși forme de vase reconstituite la Kübler, *op. cit.*, p. 76, 77, 79.

²⁵ Compară cu Kübler, *op. cit.*, pl. 33 și 36/1,2: *Antioch on the Orontes*, fig. 29/5 și fig. 32, fragmentul de sub nr. 1; Robinson, *op. cit.*, pl. 36, M. 289 și p. 111.

²⁶ Cf. Kübler, *op. cit.*, pl. 36/1.

²⁷ Vase asemănătoare, *ibidem*, pl. XXXVI/A6.

²⁸ Robinson, *op. cit.*, pl. 36, L. 61 și p. 80 „early Vth century”.

²⁹ *Antioch on the Orontes*, fig. 29, „Late Roman B” și fig. 32, „Late Roman C”, motive intrucîtva apropiate.

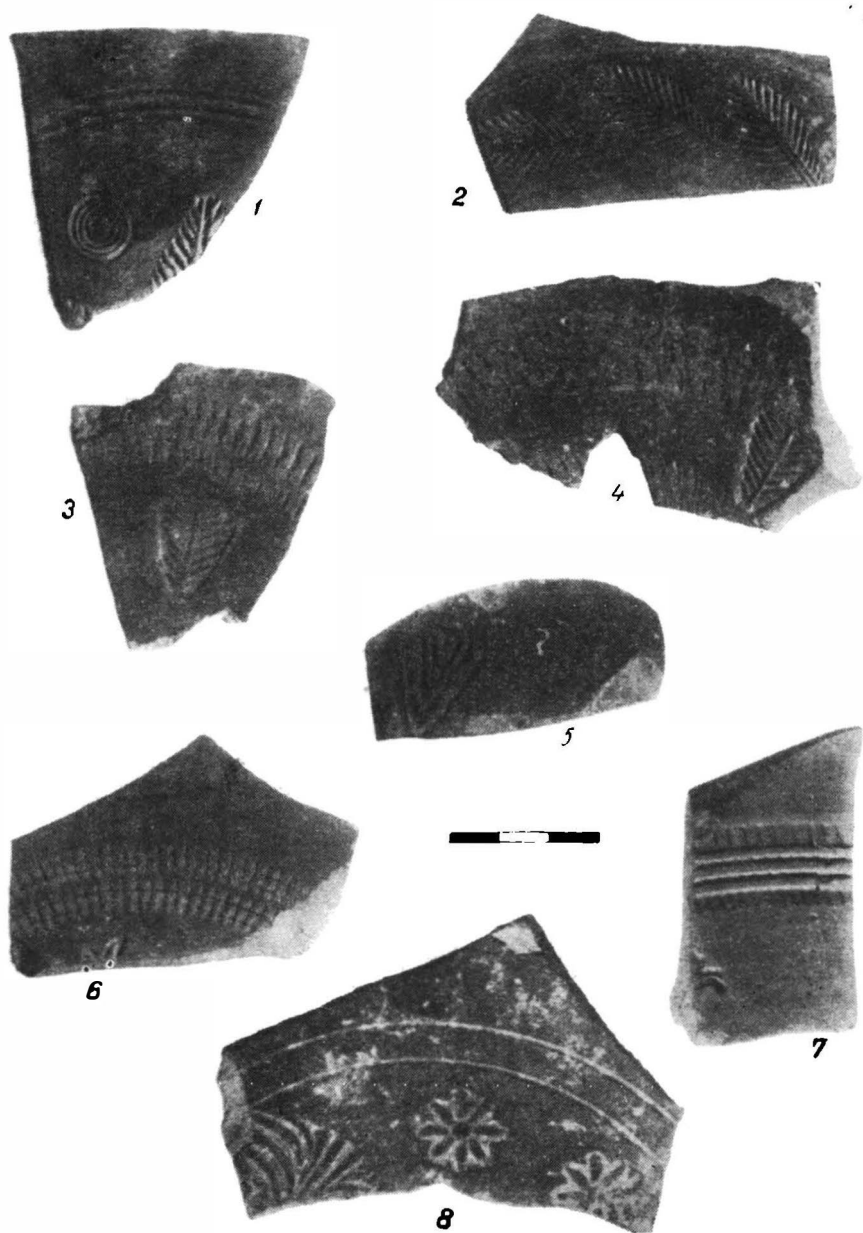


Fig. 1. -- Fragmente ceramice din categoria A cu desene vegetale (sfârșitul sec. III — prima jumătate a sec. IV e.n.).

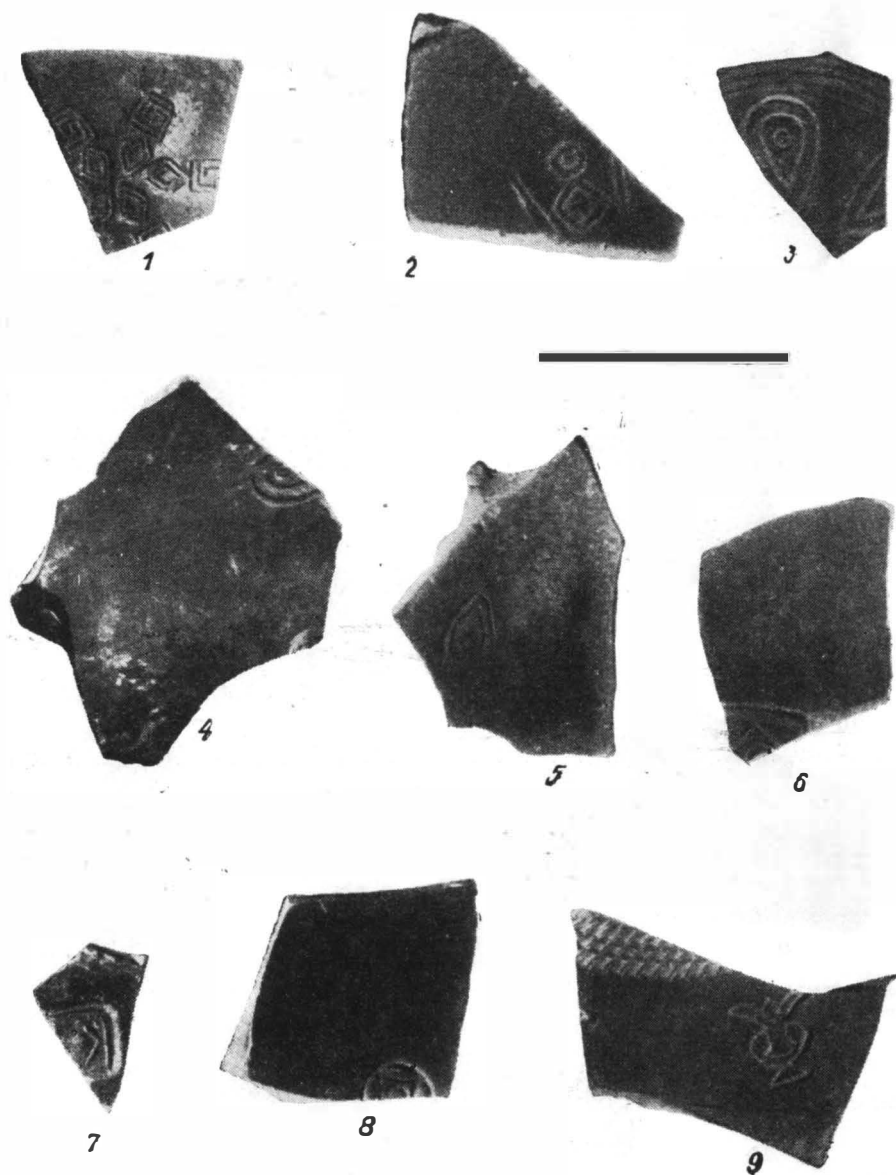


Fig. 2. — Fragmente ceramice din categoria A cu desene simple (sfârșitul sec. III — prima jumătate a sec. IV e.n.).

pl. I) un desen geometric încadrat probabil într-un cerc³⁰. Un fragment are două cercuri de incizii, iar între ele un vas stilizat³¹ (fig. 2/9; pl. I).

Categoria B. În această categorie se înscriu exemplare cu desene umane, animaliere și păsări. Numărul celor cu desene umane este mic, dar aceasta nu este în raport proporțional cu importanța lor. Un fragment păstrează, ca decor, doar piciorul stîng, de la genunchi în jos (fig. 3/1; pl. I) al unui personaj masculin. Se observă împletitura care vrea să marcheze legătura încălțăminte. Toată figurația este închisă într-un cerc din a cărui circumferință se păstrează un rest. Judecînd după grosimea fragmentului vasul era un platou de mari proporții. Al doilea fragment (fig. 3/2) are păstrat un cap de bărbat (tînăr) cu părul buclat.

Al treilea exemplar și cel mai important este compus din 5 fragmente întregibile (fig. 3/3). Patru fragmente au fost publicate în 1931, cu un lung comentariu³². Ulterior s-a mai descoperit un fragment care completează figurația în partea dreaptă. În centrul vasului se vede un personaj în picioare cu sceptru în mîna dreaptă, iar în mîna stîngă ține un glob. Îmbrăcămîntea, de caracter militar roman, constă dintr-o tunică, legată cu centură, iar pe umăr este aruncată o manta. În picioare încălțămîntea nu este vizibilă. Părul deasupra frunții este buclat și peste el autorul observa o diademă (dar nesigură). De o parte și de alta a personajului sînt două capete de tineri văzuți din față și cu părul buclat. Sub gît au o tunică drapată ca aceea a personajului central.

Editorul a datat vasul la sfîrșitul secolului al IV-lea — începutul secolului al V-lea — și a fost de părere că figurația îl reprezintă pe împăratul Constantin cel Mare cu doi din fiii săi. Popularitatea de care s-a bucurat împăratul Constantin în antichitate ar fi prilejuit asemenea reprezentări, în arta minoră, chiar mai tîrziu de timpul vieții sale.

La data cînd autorul publica studiul său nu se mai cunoșteau alte exemplare cu figurație asemănătoare, așa că, pe bună dreptate, el considera descoperirea, de la Histria, drept unică. De atunci încoace s-au făcut și alte descoperiri, unele chiar identice fragmentelor de la Histria. În prezent cunoaștem descoperirile de la Antiohia pe Orontes, unde găsim vase pe care sînt stampate figuri umane. Frederik O. Waagé publică șase exemplare între care un vas întreg³³. Pe majoritatea fragmentelor observăm, atît cît ne permite starea lor de conservare și condițiile de editare, figuri umane. Pe cele mai multe pare a fi cîte o figură centrală în picioare, încadrată de o parte și de alta de două busturi. Pe vasul întreg, de care am pomenit, de o parte și de alta a figurii centrale, asemănătoare celei de la Histria, nu se află însă nimic alăturat³⁴. Alte două fragmente au figurile centrale, cît și cele colaterale, reprezentate deosebit de cele de la Histria³⁵.

³⁰ *Antioch on the Orontes*, fig. 32, „Late Roman C”.

³¹ *Ibidem*, fig. 32, fragmentul din dreapta jos.

³² Sc. Lambrino, *op. cit.*, p. 63—71; vezi nota 2 din acest studiu.

³³ În *Antioch...*, fig. 31 și 32/1—5.

³⁴ *Ibidem*, fig. 31.

³⁵ *Ibidem*, fig. 32/1,2. Pe unul, figura centrală are nimb și mîna dreaptă ridicată în sus, în semn de binecuvîntare, iar sceptrul în mîna stîngă și rezenat de piept. Persoanele colaterale au coafura altfel redată și sînt privite din profil. Pe celălalt figura nu e prea clară, dar este deosebit de cea de la Histria.

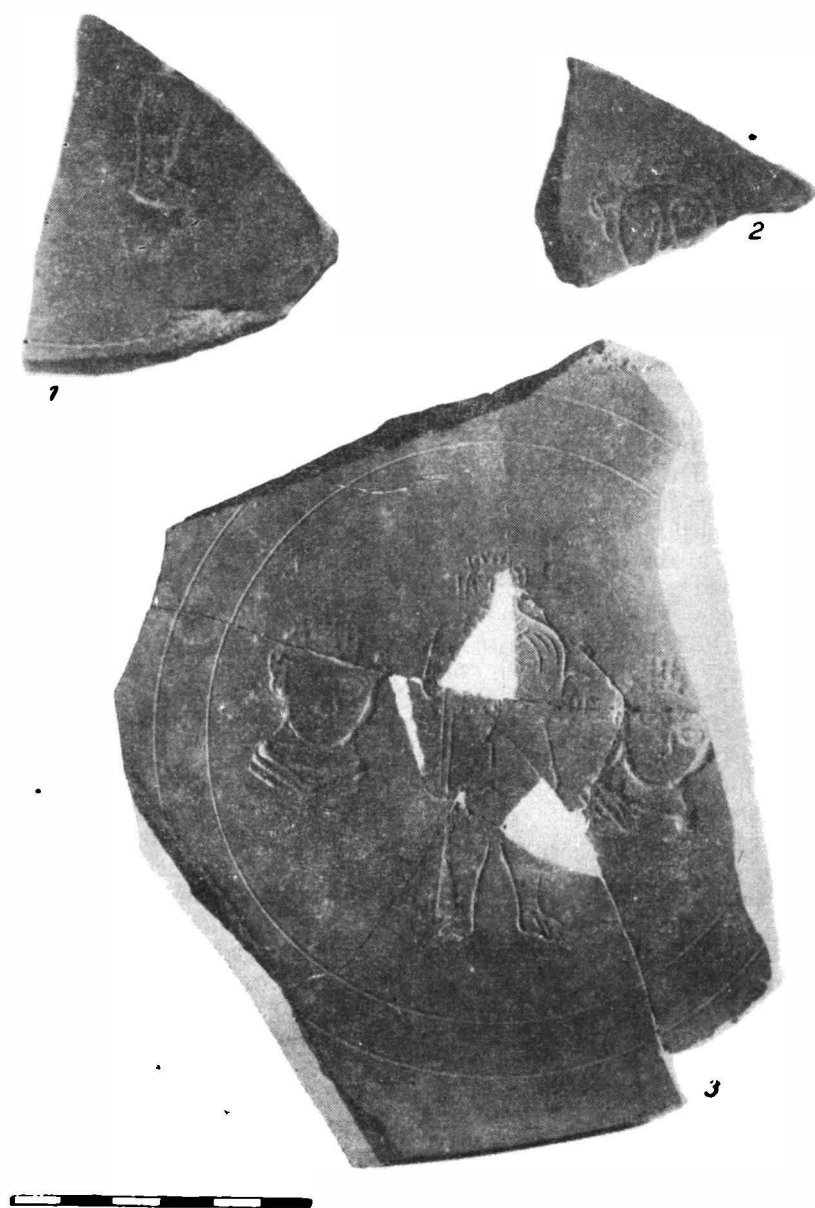


Fig. 3. — Fragmente ceramice din categoria B decorate cu desene umane
(a doua jumătate a sec. IV — începutul sec. V e.n.).

În schimbul un fragment de vas poartă o figurație absolut identică celei de la Histria ³⁶. Se păstrează numai partea vasului cu figura centrală de la piept în jos (lipsă piciorul drept și sceptrul) și cu bustul tinărului din stînga, totul realizat în aceeași manieră pînă la cele mai mici amănunte.

În urma descoperirilor de la Antiohia problema identificării personajelor figurate, așa cum se făcuse, trebuie reconsiderată, fără ca aceasta să însemne negarea totală a ipotezei formulate, în parte plauzibilă. Trebuie adăugat totuși că figurația pe aceste vase era mai bogată, că ea nu se reducea la un singur tip ³⁷. În încercările rudimentare ale acestei arte se foloseau mai multe modele. În favoarea identificării susținute de Lambrino pledează figurația de pe un fragment descoperit la Antiohia ³⁸, pe care apare, în locul figurii centrale, o cruce, iar în stînga un bust de femeie, văzut din profil. Încercăm să identificăm acest bust cu Sf. Elena, mama lui Constantin, și este de presupus că în dreapta crucii era figura lui Constantin, după modelul, așa de răspîndit în arta bizantină. Probabil deci, că în unele cazuri împăratul Constantin era reprezentat alături de fiii săi, ca pe fragmentele de la Histria și Antiohia, iar în alte cazuri, împreună cu mama sa Elena.

Fragmentele de la Antiohia sînt încadrate în grupa B (Late Roman B) ³⁹ databilă din a doua jumătate a secolului al IV-lea pînă spre începutul secolului al V-lea (anul 430). Din punct de vedere cronologic, datarea de la Histria corespunde celei de la Antiohia.

Important de subliniat este faptul că Waagé consideră aceste fragmente ca importate din Africa. Pe baza asemănărilor cu fragmentele de la Antiohia, putem atribui și fragmentelor de la Histria aceeași origine. În cazul acesta am avea o dovadă a legăturilor comerciale ale Histriei cu Africa, sugerate de altfel și de alte obiecte ceramice, în special de opaițe ⁴⁰.

Un număr mare de fragmente ceramice, pe care le-am atribuit categoriei B, poartă ca decor animale sau păsări. Desenele sînt stilizate sau realizate rudimentar, astfel că nu se poate ușor distinge ce reprezintă fiecare. Un număr mare de asemenea fragmente s-au descoperit la Atena și la Antiohia. Fr. O. Waagé le încadrează în grupa C datate între mijlocul secolului al V-lea și mijlocul secolului al VI-lea ⁴¹.

Pe fragmentele de la Histria distingem cîini alergînd sau în poziție statică (fig. 4/1—6), părți din coada animalului, iepuri (sau porci ?) (fig. 4/7—9), iezi (fig. 5/1), oaie (fig. 5/2) sau porc (?) (fig. 5/3). La această gamă de animale domestice pare a se asocia și un animal sălbatic, poate

³⁶ Antioch... fig. 32/4.

³⁷ Cornelia Băsturescu, *Considerații asupra artei bizantine în legătură cu expoziția internațională din Paris, 28 mai — 9 iulie 1931*, în BSNR, XXV—XXVI, 1930—1931, p. 40—76. La pl. II autoarea reproduce discul de argint al lui Theodosius I, de la sfîrșitul sec. al IV-lea, păstrat la Academia de Istorie din Madrid. Pe acest disc e reprezentat un personaj central șezînd, încadrat de o parte și de alta de două personaje în aceeași poziție. Cel din dreapta are în mîna stîngă un glob, iar în mîna dreaptă un sceptru. Cel din stînga are mîna dreaptă ridicată, în semn de binecuvîntare, iar în mîna stîngă ține de asemenea un glob.

³⁸ Antioch... fig. 32/5.

³⁹ *Ibidem*, p. 54—56.

⁴⁰ Ne referim la unele opaițe descoperite la Histria și care sînt tratate în capitolul de anticlilități creștine, redactat de noi și se va publica în cadrul volumului *Histria*, III (în ms.).

⁴¹ *Hesperia*, II, p. 299—300; *Antioch...*, p. 56—58.

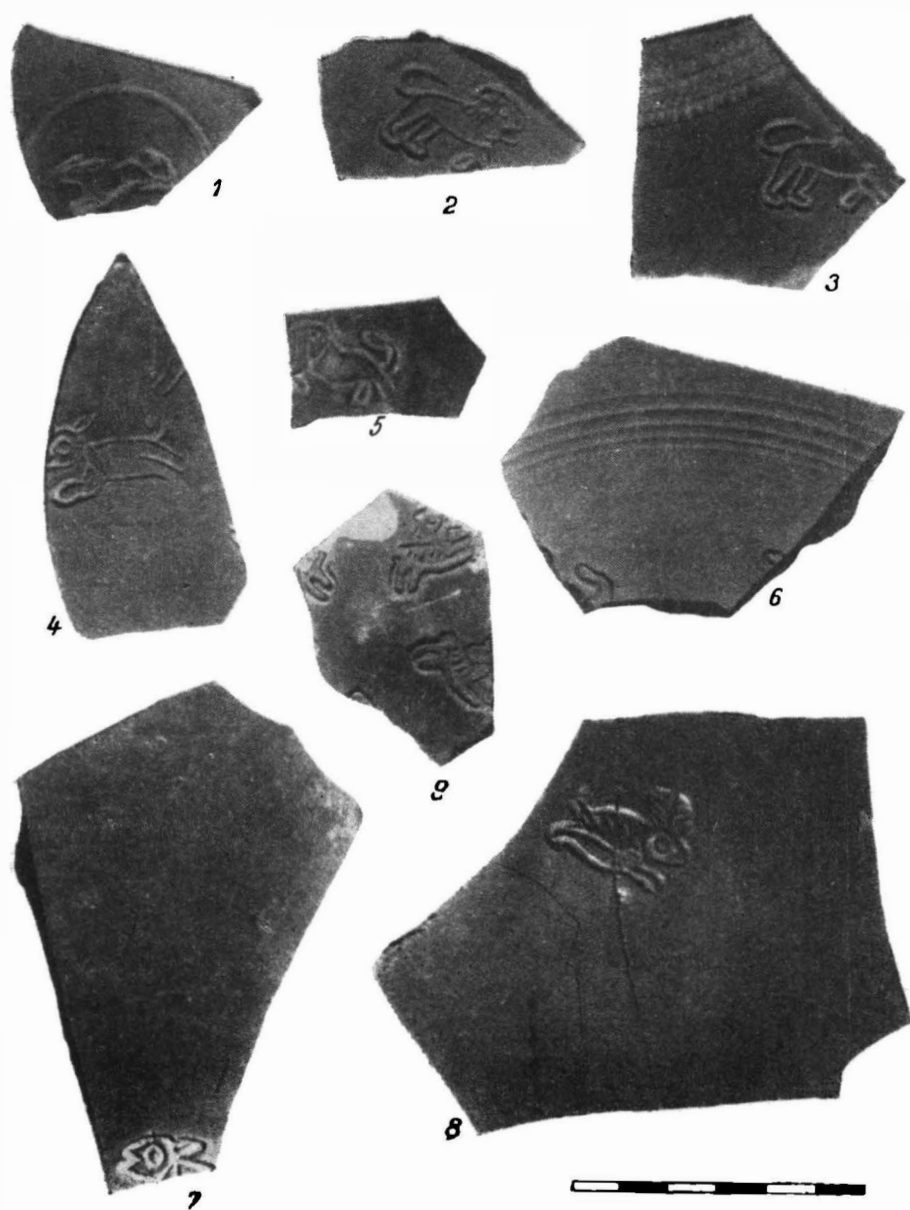


Fig. 1. — Fragmente ceramice din categoria B decorate cu animale (mijlocul sec. V — mijlocul sec. VI e.n.).

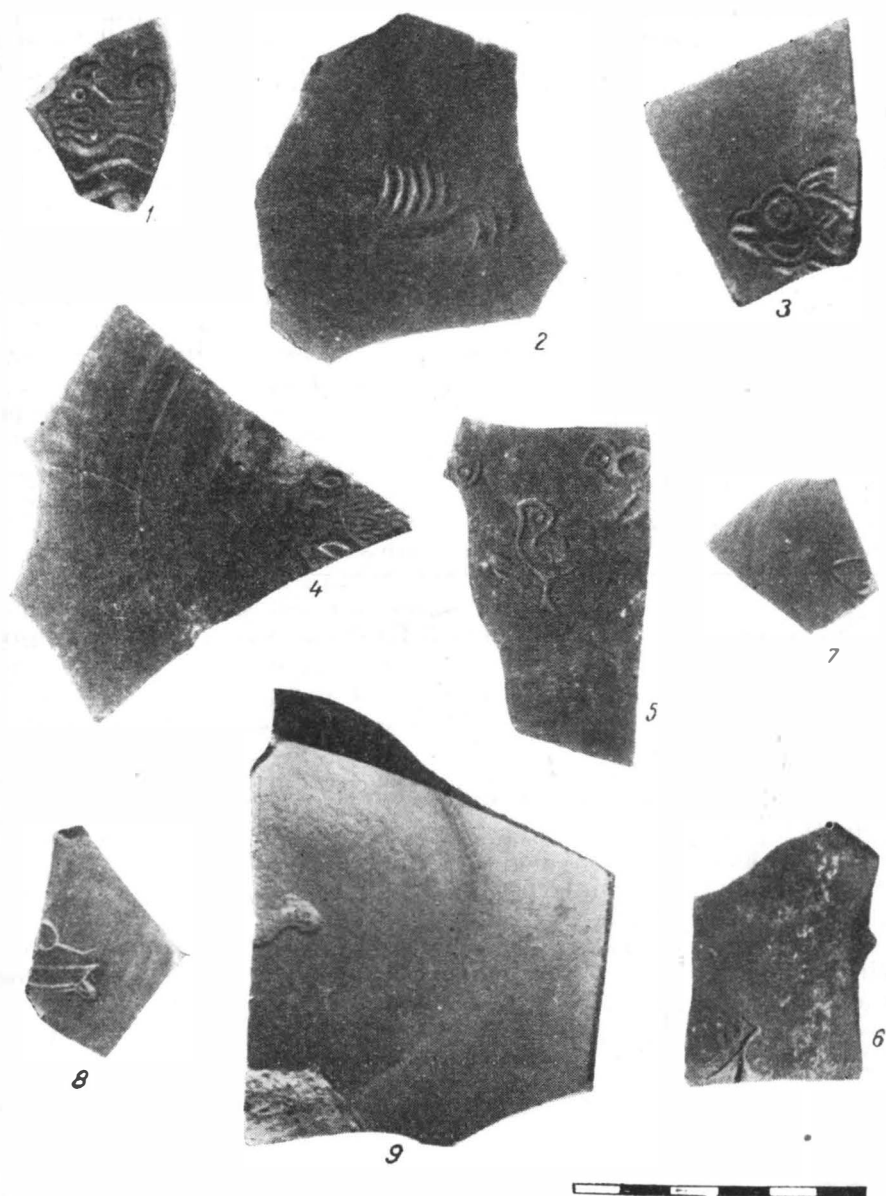


Fig. 5. — Fragmente ceramice din categoria B decorate cu animale și păsări
(mijlocul sec. V — mijlocul sec. VI e.n.).

un leu, din care a rămas corpul fără cap (fig. 5/4). Pentru toată această serie există analogii la Antiohia ⁴².

Păsările sînt reprezentate, dar în mai mică măsură. Pe trei fragmente (fig. 5/5—7) observăm pui de găină, iar pe un altul (fig. 5/8) pare a fi o rață ⁴³. Un fund de vas aproape întreg păstrează ștampilat o parte din capul unei păsări (fig. 5/9; pl. I), iar un altul, descoperit în săpăturile din 1958, în secotul D. 5, are capul și o parte din corpul unei păsări. Fragmentul acesta din urmă a fost descoperit în nivelul secolului al VI-lea (fig. 6).

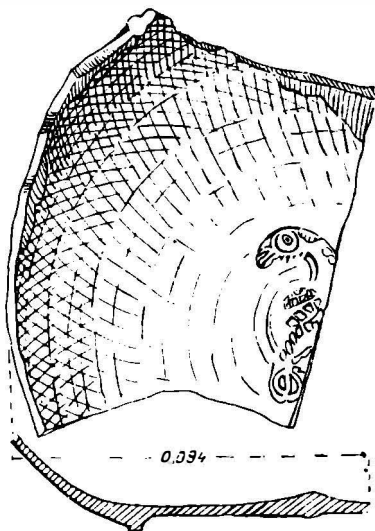


Fig. 6. -- Vas decorat cu o pasăre (categoria B).

Categoria C. Ultima categorie pe care am enunțat-o cuprinde vase decorate cu simboluri creștine. Pești, crucea de diverse tipuri și alte simboluri ornează o mulțime de fragmente, dintre care cele mai multe provin din săpăturile anterioare anului 1949 ⁴⁴. O problemă grea este aceea a datării și înșirării lor într-o succesiune cronologică.

Așa cum am mai spus-o, de la Histria nu avem observații stratigrafice care să ne ajute la aceasta. Pe de altă parte săpăturile de la Atena și Antiohia nu au reușit să facă decît o încadrare largă a lor, plasîndu-le într-o perioadă lungă de timp și anume începînd cu a doua jumătate a secolului al IV-lea, pînă la sfîrșitul secolului al VI-lea ⁴⁵. Lipsa unui studiu asupra ce-

ramicii estampate, în general, și a celei estampate cu simboluri creștine în special, se simte și aici. Ar fi util să se facă și pentru orientul imperiului lucrări parțiale asupra acestui gen ceramic, așa cum ele au început să fie alcătuite pentru apusul imperiului ⁴⁶.

Vom încerca să inserăm fragmentele de la Histria într-o succesiune probabilă, folosind datele cîștigate pînă acum.

Dacă pornim de la principiul că printre cele mai vechi simboluri creștine este peștele, atunci trebuie să plasăm în fruntea tuturor două fragmente decorate cu pești (fig. 7/1, 2; pl. I) ⁴⁷.

⁴² Antiohi. . . , fig. 29/1, „Late Roman B” și fig. 33, „Late Roman C”.

⁴³ *Ibidem*, fig. 33.

⁴⁴ Sc. Lambrino, *op. cit.*, p. 68—69, face mențiune de descoperirea fragmentelor ceramice ornamentate cu simboluri creștine.

⁴⁵ Fr. Waage, in *Hesperia*, II, p. 299—300; *idem*, in *Antioch. . .*, p. 57—58.

⁴⁶ Pentru Spania cf. Pedro de Palol Salillas, *Cerámica estampada paleocristiana*, I, in *Congreso Arqueológico del Maruecos Español, Tetuán, 1954, 1955*, p. 431 și urm.; vezi și nota 14.

⁴⁷ Aceasta nu exclude însă posibilitatea utilizării acestui decor, într-o vreme mai tîrzie, cînd alte motive erau mai des folosite. Fragmentele de la Histria sînt asemănătoare cu cele de la Atena (*Hesperia*, II, p. 299, fig. 4/231, 235) sau cu cele de la Antiohia pe Orontes, fig. 33.

Cele mai multe fragmente au însă ca decor crucea. Crucea a apărut pe monumente în a doua jumătate a secolului al IV-lea, mai ales după anul 351, când, la cultul răspândit după găsirea crucii de Constantin cel Mare se adaugă un eveniment supranatural, consemnat de unii istorici ai vremii, și anume apariția pe cerul Ierusalimului a unei cruci luminoase ⁴⁸. Istoricii sînt însă de părere că abia cu începutul secolului al V-lea ea a devenit populară. Între formele cele mai vechi ale crucii socotim pe cele realizate din două linii paralele și cu brațele foarte puțin lățite (fig. 7/3—6; pl. I). Exemplare identice celor de la Histria întîlnim în orașele din nordul Mării Negre ⁴⁹, la Atena ⁵⁰ și Antiohia ⁵¹.

Tot vechi, ținînd seama de pastă și decor, este și fragmentul pe care crucea este decorată în întregime cu puncte mici, imitînd parcă decorul crucilor de aur și argint ⁵² (fig. 7/7).

Numeroase fragmente au ca decor crucea monogramatică cu bucla lui Rho deschisă. S-a încercat ca monumentele cu astfel de decor să fie datate după mijlocul secolului al V-lea, considerîndu-se că abia atunci ar fi apărut chrisma în acest fel și anume ca o creație occidentală (a Romei) ⁵³, unde ar fi avut loc schimbarea lui Rho în R (latin). Dar această ipoteză a fost părăsită, fiindcă monumentele nu par să o verifice. Crucea monogramatică cu bucla lui Rho deschisă apare întîii în Orient, în secolul al IV-lea ⁵⁴, a durat tot secolul al V-lea ⁵⁵, și a trecut și în secolul al VI-lea ⁵⁶. Monumentele sculpturale și ceramica o atestă din plin. Pe exemplarele de la Histria ea apare stampată fie o dată (fig. 8/1—4) fie de două ori (fig. 8/5; pl. I), iar la Dinogetia de șapte ori pe același vas ⁵⁷.

⁴⁸ Migne, *P.G.*, XXXIII, col. 1176—1177; M. Sulzberger, *Le symbole de la croix et les monogrames de Jésus chez les premiers chrétiens*, în *Byzantion*, II, 1925, p. 426, 430; Fr. O. Waagé, în *Hesperia*, II, p. 302; A. Grabar, *Martyrium. Recherches sur le culte des reliques et l'art chrétien antique*, vol. II, Paris, 1946, p. 276; I. Barnea, *Creștinismul în Scythia Minor după inscripții*, în *Studii Teologice*, VI, 1954, p. 68.

⁴⁹ MIA, 25, p. 216, fig. 160; p. 320, fig. 14/1, datate însă în chip contradictoriu în aceeași lucrare, o dată în secolele IV—V și altă dată în secolele III—IV.

⁵⁰ *Hesperia*, II, 1933, p. 299, fig. 4/241.

⁵¹ *Antioch on the Orontes*, fig. 31, 34.

⁵² Este vorba de „the jewelled cross”, cum se numește în literatura engleză de specialitate, cf. O. M. Dalton, *Byzantine Art and Archaeology*..., p. 611, fig. 386, p. 681.

⁵³ Leclercq, *Chrisme*, în *DACL*, III, 1, col. 1503—1517; Gh. Ștefan, *op. cit.*, p. 306, adoptă această poziție.

⁵⁴ Leclercq, *ibidem*, col. 1507—1517.

⁵⁵ P. Testini, *Archeologia cristiana*, Roma, p. 355—356, zice despre crucea monogramatică: „rarissimo nelle iscrizioni precostantiniane si afferma a Roma a partire dalla seconda metà del IV secolo, altrove anche più tardi, ma in genere non s'incontra oltre il V secolo”. Pentru crucea monogramatică mai vezi M. Alison Franz, *The provenance of the open Rho in the christian monograms*, în *AJA*, 33, 1929, p. 10—25; A. Sanz, *Los dos anagramas más famosos del cristianesimo*, în *Miscellanea Comillas*, 17, 1952, p. 63—117; C. Cecchelli, *Il trionfo della croce. La croce e i santi segni prima e dopo Costantino*, Roma, 1954.

⁵⁶ În Scythia Minor, crucea monogramatică se află pe numeroase monumente arhitectonice, pe inscripții și pe obiecte ceramice databile în secolele V—VI; cf. *SCIV*, VI, 1955, 3—4, p. 532—538; I. Barnea, *Quelques considérations sur les inscriptions chrétiennes de Scythie Mineure*, în *Dacia*, N.S., I, 1957, p. 265—288; idem, *Contributions to Dobrudja History under Anastasius I*, în *Dacia*, N.S., IV, 1960, p. 368 etc. Numeroase obiecte ceramice descoperite la Histria, unele datate în secolul al VI-lea și care poartă acest semn, vor fi publicate în *Histria*, III. În capitoul *Antichități creștine*.

⁵⁷ Cf. Gh. Ștefan, *op. cit.*, p. 305—306.

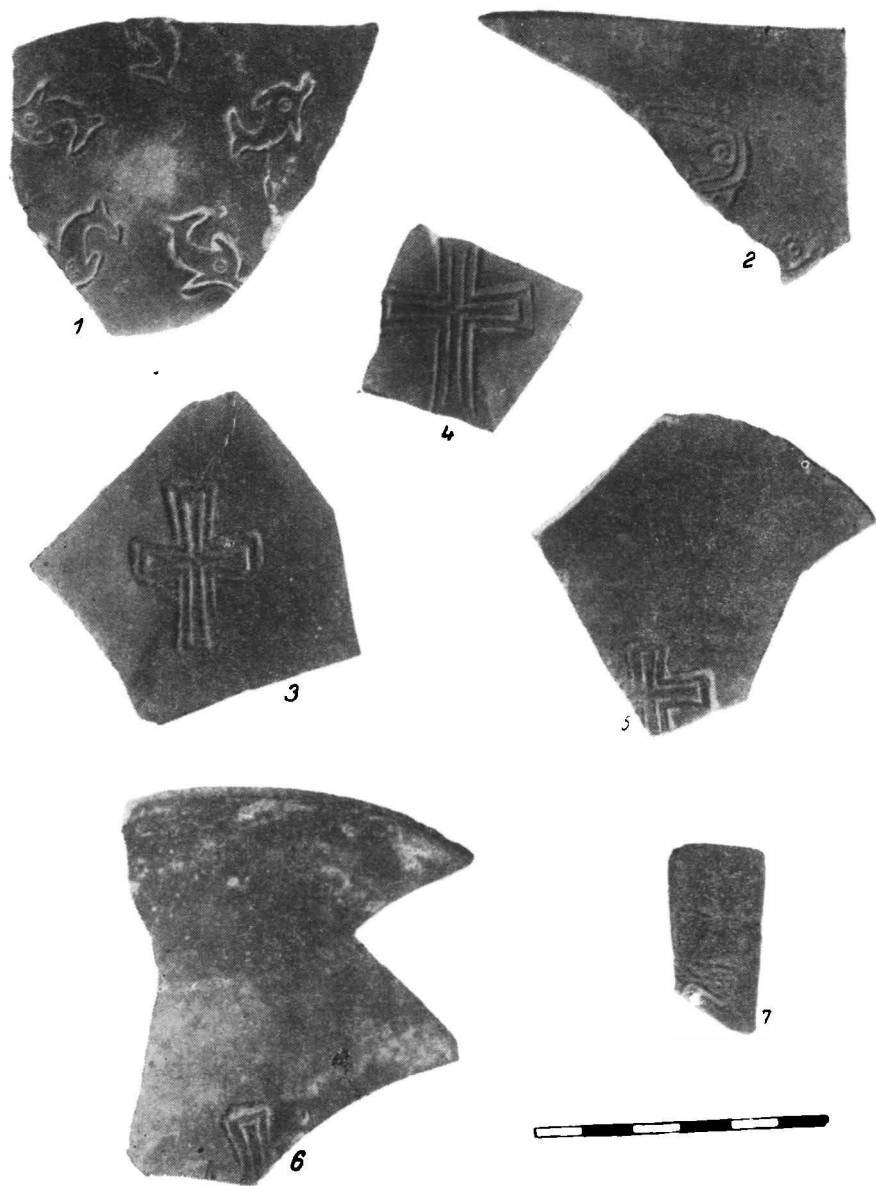


Fig. 7. Fragmente ceramice din categoria C decorate cu simboluri creștine.

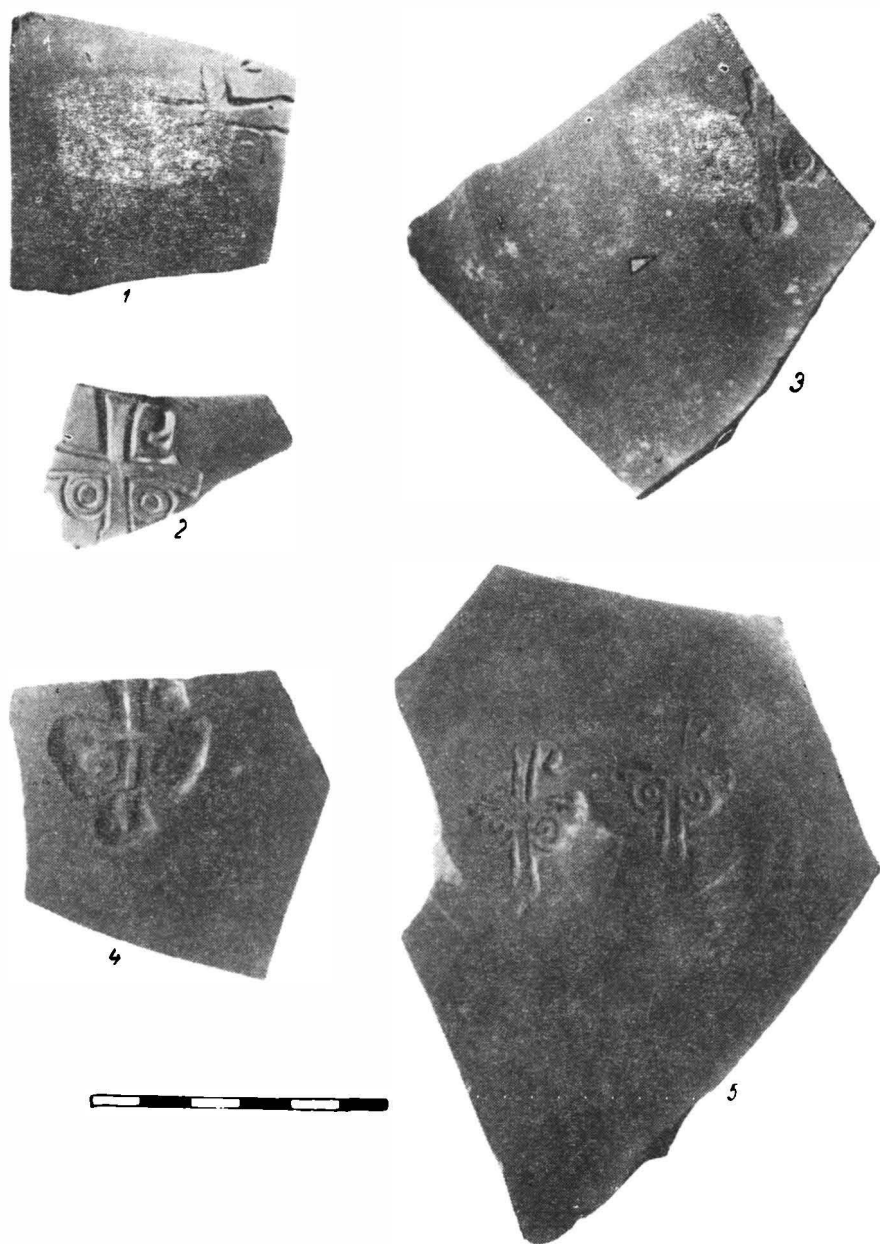


Fig. 8. — Fragmente ceramice din categoria C, decorate cu simboluri creștine.

Unele cruci au colțurile de sub brațul transversal umplute cu cercuri cu câte un punct la mijloc ⁵⁸. Pe altele, aceste cercuri iau o formă lunguiată, ca de pară sau inimă, imitând parcă facla unei luminări. Este de presupus că și într-un caz și într-altul acestea simbolizau lumina care vine din cruce, sens pe care creștinii i-l atribuiau. Felul deosebit de redare nu ar marca decît diferențe de stilizare.

În categoria aceasta se înscrie, ca o variantă, un fragment care are ● cruce simplă (fără Rho), cu capetele brațelor adîncite în interior (în formă de triunghi) (fig. 9/1).

Un fragment de vas, decorat cu crucea monogramatică și descoperit în 1954 în săpăturile din sectorul T, păstrează buza și ne dă o imagine asupra uneia din formele pe care le aveau asemenea vase (fig. 9/2; fig. 10). Vasul a fost descoperit în nivelul tirziu al secolului al VI-lea. După formă este asemănător cu un vas de la Atena, datat către sfîrșitul secolului al VI-lea ⁵⁹.

Ținînd seama de profilul fundurilor constatăm că vasele de la Histria diferă; cele mai multe au inelul fundului jos, cu excepția unuia (fig. 9/3; pl. I) care este foarte înalt; altele sînt mai joase sau mai subțiri (fig. 9/4, 5; fig. 11/1; pl. I).

O grupă destul de bine reprezentată, în cadrul categoriei C', este aceea a exemplarelor, la care toate colțurile crucii sînt umplute cu ceruțele ⁶⁰ (fig. 11/2—5). Capetele brațelor sînt foarte mult lățite și nu este clar, din cauza stării de conservare, dacă crucea avea pe Rho cu bucla deschisă sau nu. Este de presupus că Rho nu era atașat crucii și unele exemplare de la Antiohia par să confirme acest lucru ⁶¹. Poate spațiul umplut prea mult de cercuri nu permitea aceasta. Tot aici se înscrie și un fragment care are brațul de jos al crucii terminat în formă de romb ⁶² (fig. 11/6).

Crucea monogramatică cu bucla lui Rho deschisă mai apare pe un fragment descoperit în săpăturile de la basilica din sud-estul cetății, efectuate înainte de anul 1949 ⁶³. De remarcat însă că aici nu există ceruțele care să umple colțurile. Capetele brațelor sînt lățite și despicate în două. Exemplarul este unic nu numai prin decor, dar și prin fundul foarte înalt (fig. 11/7; fig. 12).

Asemănătoare intrucîtva crucii de pe fragmentul acesta sînt crucile de pe alte două fragmente. Aici însă două linii paralele trasează conturul crucii, iar brațele sînt foarte mult lățite și despărțite în două (fig. 11/8, 9).

Reprezentarea crucii monogramatice (cu bucla lui Rho deschisă sau nu) o întîlnim pe unele fragmente la care se adaugă literele apocalip-

⁵⁸ Exemplare identice la Atena (cf. *Hesperia*, II, n. 299, fig. 4/223, 239, 240, 241, 242), Antiohia (cf. *Antioch.* . . , fig. 34) și în orașele din sudul Uniunii Sovietice. (*MIA* 25, p. 42, fig. 40, p. 320, fig. 14/3.)

⁵⁹ H. Robinson, *op. cit.*, pl. 71, M. 350; cf. și Fr. Waagé, *Antioch.* . . , pl. XI/946 f și eventual 944u.

⁶⁰ Exemplare identice la Antiohia, cf. Fr. Waagé, *op. cit.*, fig. 34.

⁶¹ Deși un fragment din fig. 34 pare a purta un Rho dar cu bucla deschisă spre stînga (fotografia nu este clară).

⁶² Exemplar identic în *Antioch on the Orontes*, fig. 34, stînga sus.

⁶³ Poartă ca marcat B 732 și face probabil parte din lotul la care se referă Lambrino, *op. cit.*, p. 68—69.



Fig. 9. — Fragmente ceramice din categoria C decorate cu simboluri creștine.

tice AΩ. În acest mod crucea este făcută pe unele fragmente, din două linii paralele cu capetele brațelor mult lățite și despicate în două (fig. 13/1, 2). Exemplare identice se află în orașele de pe litoralul nordic al Mării Negre, la Dinogetia, Tropaeum Traiani, Byblos și poate la Antiohia ⁶⁴.

Crucea simplă, dintr-o singură linie, cu sau fără Rho și literele AΩ, se află stampată pe cinci exemplare : trei au capetele brațelor puțin lățite

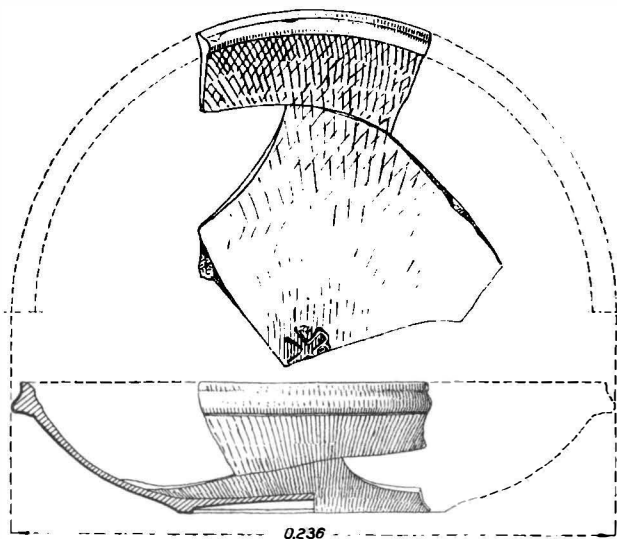


Fig. 10. — Vas din categoria C decorat cu crucea monogramatică.

și convexe (fig. 13/3,4 ; fig. 14), iar două concave (fig. 13/5, 6). Exemplarul (fig. 14) a fost descoperit în 1958 în sectorul D5, în stratul de cultură datat în a doua jumătate a secolului al VI-lea. Forma sa se apropie de cele mai târzii vase descoperite la Antiohia, datate către sfârșitul secolului al VI-lea ⁶⁵. Cele două exemplare (fig. 13/5, 6) cu capetele brațelor lățite și puțin concave, au literele AΩ, iar Rho cu bucla închisă și brațele lățite la capete, după modelul unor crucei specifice primei jumătăți a secolului al VI-lea ⁶⁶.

⁶⁴ Exemplare asemănătoare la Dinogetia și Tropaeum : cf. Gh. Ștefan, *op. cit.*, p. 306, fig. 4/2 ; la Byblos, *Fouilles de Byblos*, I, Paris, 1939, p. 21, fig. 10/1084 și în Uniunea Sovietică, *MIA*, 25, p. 126, fig. 160, p. 320, fig. 14/4 : *Antioch...* fig. 31, penultimul din rândul de sus.

⁶⁵ *Antioch...*, pl. XI/949a-u ; cf. Marvin C. Ross, *Catalogue of the Byzantine and early Mediaeval Antiquities in the Dumbarton Oaks Collections*, I, în *Metalwork, ceramics, glass, glyptics, painting*, Washington, 1962, p. 4-5, pl. 5/B-C, cruce asemănătoare pe un vas de argint datat „Late Vth century”, iar p. 10-12, pl. 9/A, un vas cu aceeași formă de cruce din timpul lui Iustinian.

⁶⁶ Vezi crucea împăratului Iustin I reproducă de Carl Maria Kaufmann, *Handbuch der christlichen Archäologie*, Paderborn, 1905, p. 530, fig. 203 ; compară și cu crucile din tezaurul de aur descoperit la Histria în anul 1953, datat în sec. al VI-lea, cf. *SCIV*, V, 1954, 1-2, p. 85-86, fig. 15 și pl. 11.

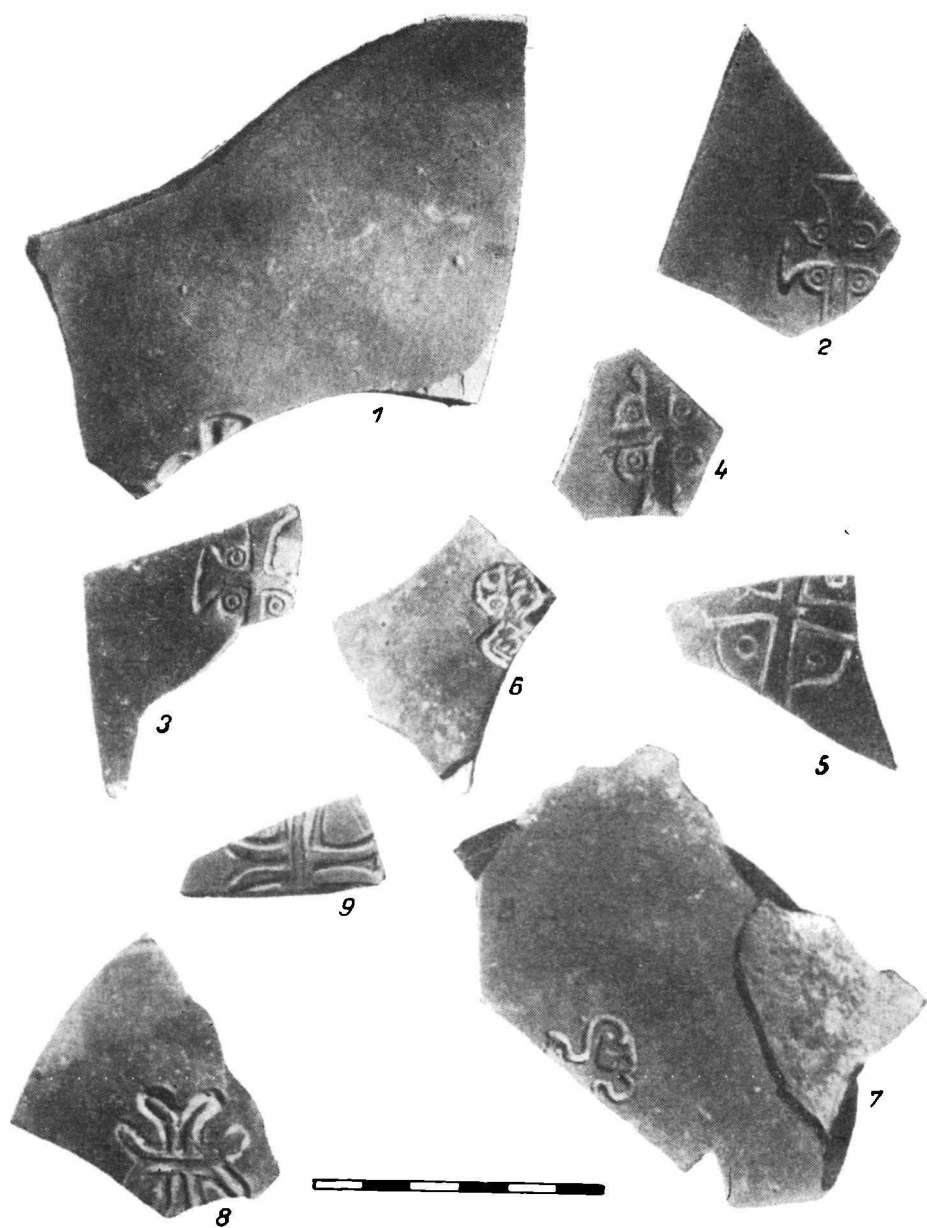


Fig. 11. --- Fragmente ceramice din categoria C decorate cu simboluri creștine.

Între cele mai tîrzii exemplare socotim două fragmente pe care brațele crucii sînt aproape egale și în așa fel lățite că se apropie de forma unui triunghi, sau de crucea de Malta (fig. 13/7, 8). Pe un singur fragment se observă cercuri în colțurile brațelor (fig. 13/7). Cruci cu o formă asemănătoare se păstrează pe vase de argint, din timpul împăraților Iustin al II-lea, Tiberiu al II-lea Constantin, Mauricius, Phocas și Heraclius ⁶⁷.

O mențiune specială se cuvine fragmentului de vas pe care apare crucea monogramatică, încadrată într-o inimă. Decorația se repeta probabil

de șapte ori ⁶⁸ și nu era stampată pe fundul vasului ci pe peretele interior (fig. 13/9; fig. 15). Pasta este cărămidie, fără impurități. Observăm că bucla lui Rho este închisă și așezată, contrar obișnuinței, pe brațul lung al crucii. Conturul inimii este trasat din două linii paralele iar partea ei superioară este împărțită în doi lobi. Brațele transversale ale crucii, lățite și convexe la capete, sînt împărțite în două prin cîte o linie.

Inima mai apare ca decor pe vase sau pe opaițe ⁶⁹. Nu totdeauna însă poartă în interior crucea monogramatică sau chrismonul, ci este simplă. Un exemplu foarte apropiat celui de la Histria ni-l oferă Africa unde a

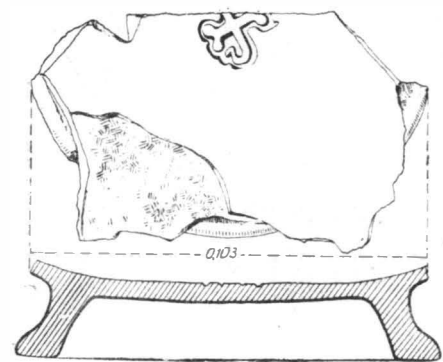


Fig. 12. — Fragment de vas din categoria C decorat cu crucea monogramatică.

fost găsită o farfurie decorată cu inimi, în centrul cărora se afla monogra-

mul creștin . Decorația se repeta de șapte ori ⁷⁰.

Din cele de mai sus se constată că Histria s-a integrat în sfera cltural-economică a orașelor din imperiul roman de răsărit. Prezența aici a unei ceramicii ștampilate, în cantitate mare și așa de asemănătoare cu cea din

⁶⁷ Pe un vas descoperit în tezaurul de la Perescepina, aproape de orașul Poltava și aflat împreună cu discul episcopului Paternus se află ștampile de garantare și verificare din vremea lui Tiberius — Mauricius (582—602). Aici este o cruce cu brațele egale și cu capetele lățite: cf. N. Bêlaev, *L'argenterie byzantine du trésor de Perescepina*, în *Arch*, I, 2, 1928, pl. 1/7; ștampile din timpul lui Heraclius, cf. A. Alföldi, *A Sassanian silver Phalara at Dumbarton Oaks. A contribution on the Stamps*, în *Dumbarton Oaks Papers*, XI, 1957, p. 237—245; și Marvin C. Ross, *op. cit.*, p. 12—15, pl. XIII/E, din timpul lui Iustin I; p. 21—22, pl. XIX/B1, B2 și pl. XX/B3, din jurul anului 610.

⁶⁸ Asupra simbolismului acestui număr cf. F. Cabrol, *Nombres*, în *DACL*, 12,2 col. 1465. Tot de șapte ori se repetă și crucea monogramatică cu bucla lui Rho deschisă pe vasul descoperit la Dinogetia, cf. Gh. Ștefan, *op. cit.*, p. 305—306.

⁶⁹ *Revue de l'art chrétien*, IV, 1893, p. 39, nr. 51; *DACL*, 14,1, col. 1176; Leclercq *Manuel d'archéologie chrétienne*, II, p. 533, fig. 353; P. Delattre, *La représentation du cœur de Jésus dans l'art chrétien*, Tunis, 1927 (*non vidi*); *DACL*, VIII, 1, col. 1091, nota 2; Marvin C. Ross, *op. cit.*, p. 36, pl. XXV/37, publică un opaiț de bronz cu toartă în formă de inimă, dar fără cruce.

⁷⁰ *Revue de l'art chrétien*, IV, 1893, p. 39, nr. 51.

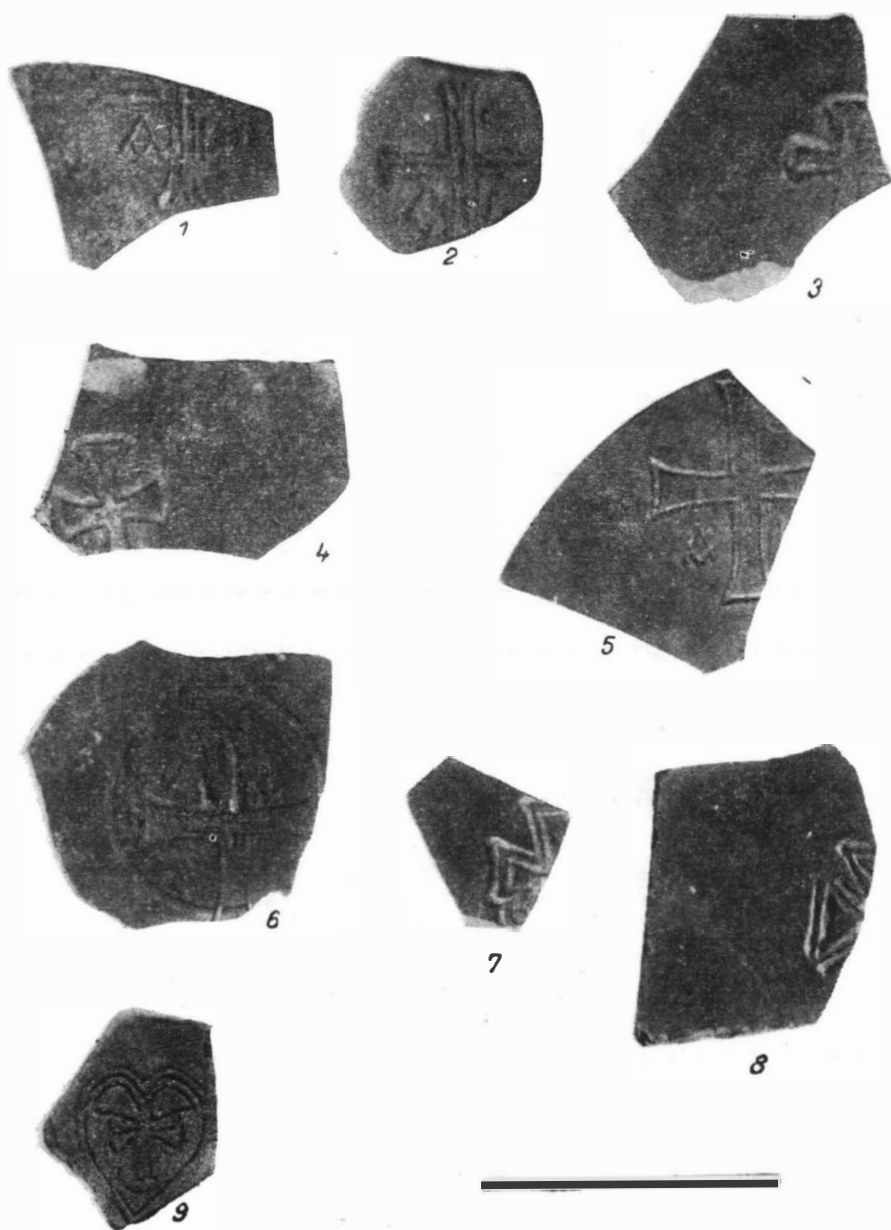


Fig. 13. — Fragmente ceramice din categoria C. decorate cu simboluri creștine.

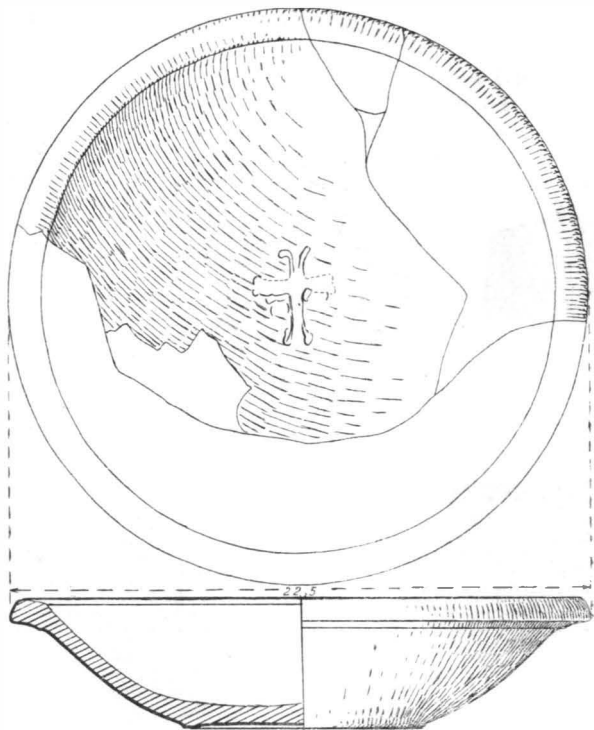


Fig. 14. — Vas din categoria C decorat cu cruce.

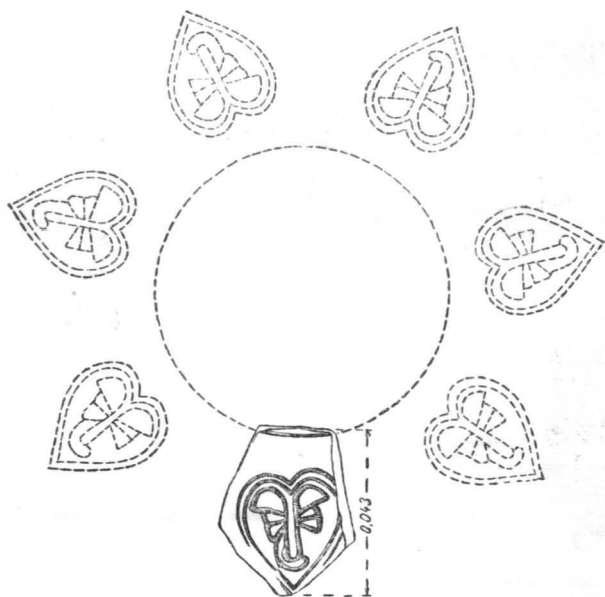
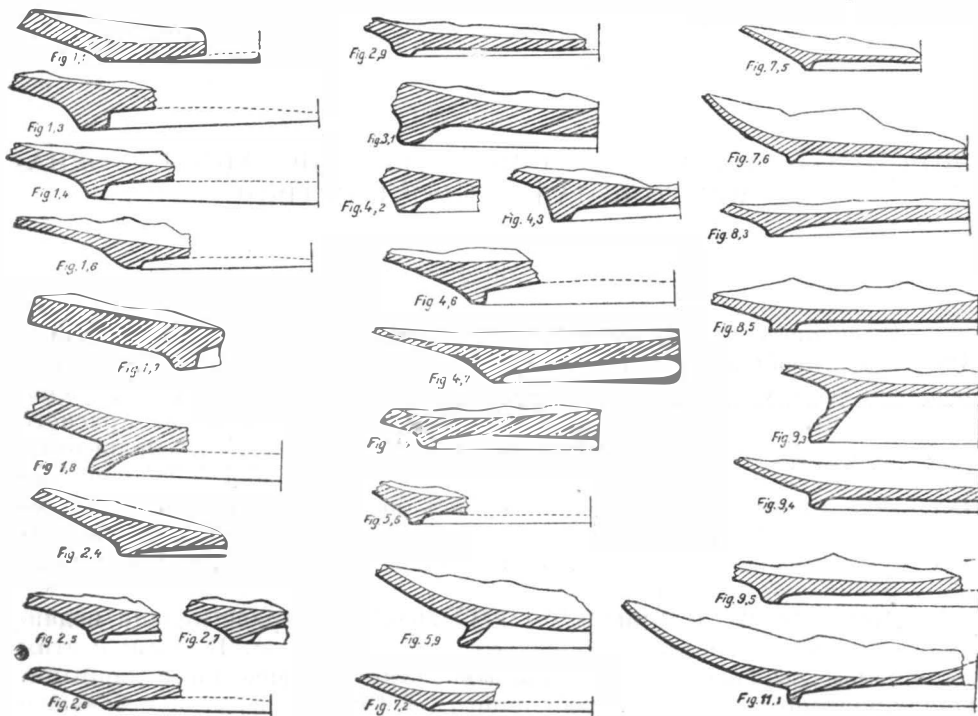


Fig. 15. — Fragment de vas din categoria C.

alte centre, atestă acest lucru și pune problema raporturilor strînse pe care Histria le-a avut cu imperiul.

Grupele ceramice pe care le-am descris se încadrează strîns în cele stabilite la Atena și Antiohia atît din punct de vedere cronologic cît și al pastei și culorii. Prin Atena și Antiohia ea se leagă și cu alte centre unde asemenea ceramică a fost descoperită.

Problema grea de rezolvat este aceea a originii. Este vorba adică de importuri din unul sau cîteva centre cu tradiție mare sau numai de imi-



Pl. I. — Profile de vase din categoriile A, B, C.

tații pe loc (eventual după vase sau tipare importate). Unii arheologi, între care K. Kübler și Fr. O. Waagé au văzut originea categoriilor A și B în Egipt și Africa. Rezultatele cercetărilor lor mai au însă nevoie de confirmări suplimentare. Pentru categoria C tendința, în ultimul timp, este să se arate numai marea ei răspîndire și să se pună doar întrebarea dacă ceramica a fost lucrată pe loc, în diferite puncte, sau exportată dintr-un centru mare. Și la această problemă nu e ușor de răspuns.

Întrucît ne privește socotim că va fi mai ușor în viitor să se vorbească de fabricarea ei pe loc, în mai multe orașe, decît într-un singur centru mare. Imensa cantitate descoperită, pe o arie așa de întinsă, precum și

vehicularea unor tipare după care se confecționau imitații (dovedite pentru opaițe, în aceeași vreme) ne sugerează că și pentru vase se putea proceda la fel. Numai fragilitatea tiparelor de stampare a ceramicii și insuficiența cercetărilor ar justifica lipsa de dovadă.

Decoratia pe ceramica șampilată ne relevă gustul artistic al epocii, gradul său de realizare, iar în ce privește decorul cu simboluri creștine, așa de variate, pătrunderea și în arta minoră a unei concepții de viață care cuprindea din ce în ce mai mult lumea veche.

Е.М. POPESCU

РИМСКАЯ ПОЗДНЯЯ КЕРАМИКА С ШТАМПОВАННЫМ ОРНАМЕНТОМ, НАЙДЕННАЯ В ИСТРИИ

РЕЗЮМЕ

В течение почти 50-летних раскопок, проведенных в Истрии (1914—1964), был собран богатый керамический материал, относящийся к поздне римскому периоду. Наиболее важное место в нем занимают маленькие сосуды, плоские тарелки или миски, сделанные из красного теста хорошего качества, выкрашенные в красный цвет и украшенные штампованным орнаментом. Этот материал до настоящего времени остался неизученным, хотя и представляет большую важность для истории Малой Скифии. Подавляющая его часть была собрана при раскопках, проводившихся до 1949 г., причем не сохранилось никаких данных об условиях его обнаружения.

Другая часть материала была найдена при сравнительно недавних раскопках, относящихся к последнему 15-летию. В связи с этим материалом мы располагаем важными стратиграфическими данными. Опубликование материала, собранного до 1949 г., встречает большие трудности вследствие отсутствия каких-либо указаний об условиях, в которых он был найден. Поэтому его исследование проводилось в сравнении с результатами, полученными при раскопках в Афинах (K. Kübler, *Athen Mitt.*, 56, 1931, p. 75—86; Frederik O. Waagé, *Hesperia*, II, 1933, p. 279, 293—304; Henry S. Robinson, *The Athenian Agora. Results of Excavations conducted by the American School of Classical Studies at Athens*, том V, *Pottery of the Roman-Period. Chronology*, Принстон, New Jersey, 1959, в особенности стр. 76 и след.) или в Антиохии на Оронтесе (Fr. O. Waagé, *Antioch on the Orontes*, IV, *Ceramic and islamic coins, Publications of the Commitee for Excavations of Antioch and its vicinity*. Принстон, 1948, стр. 4, 43—58).

Автор отмечает, что в данное время еще не существует какой-либо большой работы, дававшей бы широкое обобщение собранного материала, относящегося, главным образом, к восточной зоне поздне рим-

ской империи. Однако скопилось уже достаточно находок, которые требуют подробного изучения.

Вследствие этого не полностью разрешены еще некоторые важные проблемы, связанные с изучением керамики, как например вопрос о месте ее производства или о более узкой хронологии. До полного выяснения этих проблем автор считает полезным публикацию найденных в Истрии фрагментов, что будет способствовать еще более глубокому обобщению всего собранного материала.

Автор отмечает, что хронологические уточнения, касающиеся фрагментов, найденных в Истрии за последние 15 лет, подтверждаются результатами раскопок в Афинах и Антиохии. Это дает автору право с уверенностью использовать данные раскопок в Афинах и Антиохии и для фрагментов, добытых в ходе раскопок, проводившихся до 1949 г. Керамика имеет общие признаки, вплоть до полного сходства, с керамикой восточной зоны позднеримской империи.

В Истрии можно различить следующие три категории керамики:

- А. Керамика с растительным или простым орнаментом.

- В. Керамика с изображениями человека, животных или птиц.

- С. Керамика, украшенная христианскими символами.

Эти три категории, сгруппированные на основе стилистического критерия, не всегда можно расположить в такой же последовательности с хронологической точки зрения. Если для первых двух категорий можно допустить в какой-то мере хронологическую последовательность, то, что касается категории С следует отметить, что она сосуществовала частично с категорией В. Между представленными категориями не существует абсолютного разрыва, а поэтому некоторые сосуды можно было обнаружить и в переходные периоды. Переход от одной категории к другой происходил медленно и сопровождался переходом некоторых старых элементов в новые сосуды. Следовательно, хронологические периоды для каждой категории, о которых говорит автор, не следует строго ограничивать во времени, так как их начало и конец могли быть немного сдвинуты.

Категория А является самой древней. Начало этой керамической категории датируется концом III в.н.э., а ее распространение падает на первую половину IV в.н.э. (рис. 1 и 2). Некоторые фрагменты этой категории с очень характерным орнаментом в виде пальмовых листьев и кружков встречаются поздно, вплоть до начала V в. н. э.

Категория В. В эту категорию входят экземпляры с изображениями человека, животных или птиц. Число экземпляров с изображениями человека невелико (рис. 3/1—3). Экземпляр № 3 был неполностью опубликован в RIR, 1, 1931, стр. 63—74 и датировался концом IV в. — началом V в. Предполагалось, что на нем изображен Константин Великий и его два сына. Автор, соглашаясь с датировкой данного экземпляра и объяснением изображенных на нем фигур, высказывает однако некоторые новые соображения. Автор обращает внимание, что изображение человека на сосудах было более сложным и не ограничивалось только типом, описанным ранее. Сходные фрагменты, датируемые

второй половиной IV в. — началом V в.н.э., были найдены в Антиохии. Происходят они из Африки.

Фрагменты с животным орнаментом (рис. 4/1—8 и 5/1—4) или изображением птиц (рис. 5/5—9 и рис. 6) имеют либо стилизованные либо примитивно выполненные рисунки, а потому не легко установить, что они изображают. Подобные фрагменты были найдены в Афинах и Антиохии и датировались периодом между серединой V в. и серединой VI в.

Категория С содержит сосуды, украшенные христианскими символами (рыбы, кресты различного вида и другие символы). Хронологические рамки, установленные на основе полученных в Афинах и Антиохии результатов, очень широки, а именно от второй половины IV в. до конца VI в. Автор пытается дать более узкую хронологию для фрагментов, найденных в Истрии, используя для этого как результаты открытий в других местах, так и результаты, полученные в Истрии. Наиболее древними фрагментами считаются два, орнаментированные рыбами (рис. 7/1—2), а наиболее древними крестами считаются кресты, представленные на рис. 7/3—7. (Вторая половина IV в. — начало V в.).

Многочисленные фрагменты имеют в качестве узора монограмматические кресты с открытым завитком в виде Rho (рис. 8/1—5, рис. 9/2, рис. 10, рис. 11/7 и рис. 12), с кружками или без них в углах пересечения горизонтальной и вертикальной частей креста. Они датируются приблизительно V—VI вв. Некоторые кресты имеют либо по два кружка внизу горизонтальной части креста (рис. 9/1 и вероятно рис. 9/4), либо 4 во всех углах пересечения (рис. 11/2—6), однако не имеют завитка Rho. Два фрагмента имеют очень широкую горизонтальную часть креста, разделяющуюся надвое (рис. 11/8—9). На некоторых фрагментах помимо монограмматического креста, с открытым или закрытым завитком Rho, встречаются еще и некоторые апокалиптические буквы AQ (рис. 13/1—2, 5—6). Цифры 5, 6 приближаются к типам, характерным для начала VI в., а 3 и 4 — для середины VI в. Наиболее поздними экземплярами считаются экземпляры, представленные на рис. 12/7, 8, датированные второй половиной VI в.

На одном из фрагментов сосуда изображен монограмматический крест, заключенный в сердце (рис. 13/9) — узор, повторяющийся около 7 раз.

В заключение автор отмечает сходство керамики из Истрии с керамикой, относящейся к восточной римской империи, и делает вывод о существовании в то время тесных экономических и культурных связей между этими двумя территориями. Рассматривается и вопрос о происхождении этой керамики. В связи с этим автор приводит мнения других археологов, в частности К. Кюблера и Ф. О. Важе, которые считают, что керамика, относящаяся к категориям *A* и *B*, происходит из Египта и Африки; что касается категории *C*, они ставят вопрос о том, были ли эти сосуды сделаны на местах в различных мастерских или же завезены из развитого центра. Не отрицая существования ввозных экземпляров, автор в свою очередь считает, что в большей своей части эта керамика была изготовлена на месте в различных населенных

пунктах по ввозным формам. Однако непрочность этих штампованных форм привела к тому, что они не сохранились, а недостаточность проведенных исследований не дает пока необходимых доказательств.

ОБЪЯСНЕНИЕ РИСУНКОВ

Рис. 1. — Фрагменты керамики (категория А) с растительным орнаментом (конец III в. — первая половина IV в. н. э.).

Рис. 2. — Фрагменты керамики (категория А) с простым орнаментом (конец III в. — первая половина IV в. н. э.).

Рис. 3. — Фрагменты керамики (категория В) с орнаментом, изображающим человека (вторая половина IV в. — начало V в. н. э.).

Рис. 4. — Фрагменты керамики (категория В) с животным орнаментом (середина V в. — середина VI в. н. э.).

Рис. 5. — Фрагменты керамики (категория В) с орнаментом, изображающим животных и птиц (середина V в. — середина VI в. н. э.).

Рис. 6. — Сосуд с изображением птицы (категория В).

Рис. 7. — Фрагменты керамики (категория С) с христианскими символами.

Рис. 8. — Фрагменты керамики (категория С) с христианскими символами.

Рис. 9. — Фрагменты керамики (категория С) с христианскими символами.

Рис. 10. — Сосуд (категория С) с изображением монограмматического креста.

Рис. 11. — Фрагменты керамики (категория С) с христианскими символами.

Рис. 12. — Фрагменты сосуда (категория С) с изображением монограмматического креста.

Рис. 13. — Фрагменты керамики (категория С) с христианскими символами.

Рис. 14. — Сосуд (категория С) с изображением креста.

Рис. 15. — Фрагмент сосуда из категории С.

Табл. 1. — Профили сосудов из категории А, В, С.

CÉRAMIQUE À DÉCOR ESTAMPILLÉ DE L'ÉPOQUE DU BAS-EMPIRE DÉCOUVERTE À HISTRIA

RÉSUMÉ

Durant les 50 ans de fouilles effectuées à Histria (1914—1964) on a mis au jour un riche matériel céramique de l'époque du Bas-Empire. Une catégorie importante de ce matériel est formée de petits vases, assiettes plates ou écuelles travaillés dans une pâte fine, de bonne qualité, peints en rouge et ornés d'un décor estampillé. Malgré la richesse de ce matériel et de son importance pour la Scythie Mineure, aucune étude n'a été faite jusqu'à présent. La majeure partie du matériel a été découverte durant les fouilles antérieures à 1949, toutefois nous ne possédons aucune mention quant au contexte archéologique de son invention.

Une autre partie a été découverte dans les fouilles récentes, de ces dernières 15 années, pour laquelle nous avons des données stratigraphiques importantes. La publication du matériel trouvé avant 1949 est sujet à de grandes difficultés justement à cause du manque d'information pour

les conditions de sa découverte. C'est pour cette raison que l'étude a été faite suivant la méthode comparative, par rapports aux résultats obtenus des fouilles d'Athènes (K. Kübler, *AthenMitt*, 56, 1931, p. 75—86; Frédéric O. Waagé, *Hesperia*, II, 1933, p. 279, 293—304; Henry S. Robinson, *The Athenian Agora. Results of Excavations conducted by the American School of Classical Studies at Athens*, vol. V, *Pottery of the Roman-Period. Chronology*. Princeton, New Jersey, 1959, tout spécialement, p. 76 et les suivantes) ou d'Antioche sur l'Oronte, (IV^e. *Ceramic and islamic coins. Publications of the Committee for Excavations of Antioch and its vicinity*. Princeton, 1948, p. 4, 43—58).

L'auteur souligne en général l'absence d'un ouvrage de synthèse concernant ce matériel, surtout pour la zone de l'Est du Bas-Empire. Les découvertes sont nombreuses et l'étude en conséquence s'impose de toute nécessité.

Comme suite à cet état de faits, toute une série de problèmes rattachés à l'études de cette céramique, entre autres celui de son origine ou celui d'une chronologie plus précise, n'ont pu être complètement résolus. Jusqu'à la mise au point de tous ces problèmes nous pouvons espérer cependant que la publication des fragments découverts à Histria pourra contribuer elle aussi à l'étude de synthèse qui se fait encore attendre.

On souligne que les précisions chronologiques établies à Histria pour les fragments découverts ces dernières 15 années concordent avec celle obtenus à Athènes ou à Antioche. Ceci encourage l'auteur d'utiliser avec toute confiance les données d'Athènes et d'Antioche aussi pour l'étude des fragments céramiques résultés des fouilles antérieures à 1949. La céramique a des caractères communs allant jusqu'à l'identité à celle de la zone orientale du Bas-Empire.

À Histria on peut distinguer 3 catégories :

A. Céramique ornée de dessins végétaux ou simples

B. Céramique à dessin à représentation humaine, ou animalière

C. Céramique ornée de symboles chrétiens.

Ces trois catégories groupées selon le critère stylistique ne suivent pas toujours la même succession chronologique. Toutefois pour les deux premières catégories on peut admettre en lignes générales une succession chronologique. La catégorie C cependant a coexisté, du moins en partie, avec la catégorie B. Entre ces trois catégories il n'y a pas de césure bien tranchée ce qui a pour résultat la présence de ces vases durant les périodes d'interférences. La transition d'une catégorie à une autre est survenue lentement en conservant certaine partie des éléments anciens parmi les nouveaux. C'est pour cette raison que les périodes chronologiques auxquelles se réfèrent l'auteur pour chaque catégorie doivent être entendues avec certains prolongements dans les catégories voisines.

Catégorie A. Elle est la plus ancienne. Le début de cette catégorie céramique se place vers la fin du III^e siècle de notre ère, mais sa diffusion s'est épanouie dans la première moitié du IV^e siècle de notre ère (fig. 1—2). Certains fragments à décor caractéristique pour cette catégorie — feuille de palmier et cercles — se rencontrent aussi plus tard jusqu'au V^e siècle de notre ère.

Catégorie B. Dans cette catégorie se placent les exemplaires aux dessus à représentation humaine et animalière. Le nombre des représentations humaines est faible (fig. 3/1—3). L'exemplaire n° 3 a été publié d'une manière incomplète dans *RIK*, I, 1931, p. 63—74, ayant été daté de la fin du IV^e siècle—début du V^e. La figuration représenterait l'empereur Constantin le Grand avec deux de ses fils. L'auteur adopte cette datation et interprétation tout en ajoutant certaines considérations nouvelles. Il démontre que cette représentation humaine sur les vases était plus complexe et qu'elle ne se limitait pas seulement au type publié auparavant. Des fragments similaires ont été découverts à Antioche, datés de la deuxième moitié du IV^e siècle — début du V^e. L'origine de ces vases serait l'Afrique.

Catégorie C. Elle comprend des vases décorés par des symboles chrétiens (poissons, croix de divers types et autres symboles). La délimitation chronologique à laquelle on a abouti sur la foi des résultats d'Athènes et d'Antioche est très large : seconde moitié du IV^e jusqu'à la fin du VI^e. L'auteur tente de serrer de plus près, du point de vue chronologique, ces fragments de Histria en utilisant les données obtenues en d'autres lieux aussi bien que celles de Histria même. On considère parmi les plus anciens fragments, deux décorés de poissons (fig. 7/1—2). Les croix les plus anciennes peuvent être considérées celles de la fig. 7/3—7 (seconde moitié du siècle IV^e—début du V^e siècle). Des nombreux fragments ont pour décor une croix monogrammatique avec la boucle de Rho ouverte (fig. 8/1—5, fig. 9/2, fig. 10, fig. 11/7 et fig. 12) (avec ou sans petits cercles au coin des bras transversaux). Leur datation probable remonterait aux V^e—VI^e siècles. Certaines croix ont deux petits cercles sous les bras transversaux (fig. 9/1 et probablement 9/4) ou parfois 4 à tous les angles (fig. 11/2—6) mais sans avoir le Rho. Deux fragments ont les bras fortement élargis et divisés en deux (fig. 11/8—9). La représentation de la croix monogrammatique, avec la boucle de Rho ouverte ou non, a été rencontrée aussi sur quelques fragments où se trouvaient ajoutées les lettres apocalyptiques A Ω (fig. 13/1—2, 5—6). Les numéros 5 et 6 se rapproche des types caractéristiques du début du VI^e siècle et les numéros 3, 4 du milieu du VI^e. Les exemplaires les plus tardifs sont ceux de fig. 12/7, 8, datés de la seconde moitié du VI^e siècle.

Sur un fragment on a rencontré la croix monogrammatique encadrée dans un cœur (fig. 13/9) dessin qui se répétait probablement 7 fois.

En conclusion l'auteur, en soulignant les ressemblances de la céramique de Histria avec celle de l'Empire romain d'Orient, aboutit à la conclusion de l'existence de certains rapports réciproques très serrés, économiques et culturels. Il rappelle aussi les opinions à ce sujet de quelques archéologues parmi lesquelles celles de K. Kübler et Fr. O. Waagé. Ces derniers d'ailleurs considèrent que l'origine des catégories A et B serait l'Égypte et en général l'Afrique, quant à la catégorie C, ils se demandent si elle n'avait pas été travaillée sur place en différents points ou bien exportées d'un centre important. Sans nier l'existence de quelques exemplaires d'importation, l'auteur considère que, pour la plupart, cette céramique a été fabriquée sur place évidemment en divers ateliers de la région, d'a-

près des moules éventuellement importées. Seule la fragilité des moules a empêché leur conservation jusqu'à nos jours. En même temps l'insuffisance des recherches s'ajoute aux manques des preuves, pouvant éclaircir ce problème.

LÉGENDE DES FIGURES

Fig. 1. — Fragments céramiques de la catégorie A, à dessins végétaux (fin du III^e siècle — première moitié du IV^e siècle de n. è.).

Fig. 2. — Fragments céramiques de la catégorie A, à dessins simples (fin du III^e siècle — première moitié du IV^e siècle de n. è.).

Fig. 3. — Fragments céramiques de la catégorie B, à dessins à représentations humaines (seconde moitié du IV^e siècle de n. è. — début du V^e).

Fig. 4. — Fragments céramiques de la catégorie B, à décoration animalière (milieu du V^e siècle — milieu du VI^e siècle de n. è.).

Fig. 5. — Fragments céramiques de la catégorie B, à décoration animalière (milieu du V^e siècle — milieu du VI^e siècle de n. è.).

Fig. 6. — Vase décoré d'un oiseau (catégorie B).

Fig. 7. — Fragments céramiques de la catégorie C, décorés de symboles chrétiens.

Fig. 8. — Fragments céramiques de la catégorie C, décorés de symboles chrétiens.

Fig. 9. — Fragments céramiques de la catégorie C, décorés de symboles chrétiens.

Fig. 10. — Vase de la catégorie C, décoré avec la croix monogrammatique.

Fig. 11. — Fragments céramiques de la catégorie C, décorés de symboles chrétiens.

Fig. 12. — Fragment de vase de la catégorie C, décoré avec la croix monogrammatique.

Fig. 13. — Fragments céramiques de la catégorie C, décorés de symboles chrétiens.

Fig. 14. — Vase de la catégorie C, décoré d'une croix.

Fig. 15. — Fragment de vase de la catégorie C.

Pl. I. — Profils de vases des catégories A, B, C.