

CITEVA MARTURII ALE CULTURII SINTANA DE MUREȘ-CERNEAHOV ÎN SCYTHIA MINOR

Una dintre problemele cele mai viu disputate privind istoria perioadei migrației popoarelor a constituit-o și încă o constituie cultura materială din prima jumătate a mileniului I, cunoscută în arheologie sub numele de cultura Cerneahov-Sintana de Mureș. De la primele descoperiri făcute la începutul secolului nostru de către V. V. Hvoico în necropola de lângă satul Cerneahov și cele ale lui Kovacs Istvan în 1911 la Sintana de Mureș — descoperiri care au și constituit eponimul acestei culturi — pînă la cele pe care le cunoaștem astăzi, s-au făcut pași importanți în elucidarea confuziilor ce dăinuiau în teoriile privitoare la această cultură.

Studiile de sinteză, apărute mai ales după cel de-al doilea război mondial, au adus contribuții valoroase în lămurirea genezei, duratei și apartenenței etnice a acestei importante culturi ¹.

Documentată pe un spațiu imens ² din bazinul Donului și pînă în Carpații Apuseni și de la Bugul nordic și Vistula pînă la Dunărea de jos, această cultură era aproape necunoscută în regiunile de pe malul drept al Dunării inferioare, atît pe limes ³ cît și în interiorul Scythiei Minor.

¹ Bibliografia completă relativ la această problemă, privind descoperirile și parte din discuțiile purtate asupra lor, pentru țara noastră, pînă în 1960, se găsește în *Istoria României*, p. 682—694, capitol redactat de I. Nestor, la care adăugăm studiul mai recent al lui Gh. Diaconu: *Probleme ale culturii Sintana-Cerneahov pe teritoriul R.P.R.*, în *lumina cercetărilor din necropola de la Tirgșor*, în *SCIV*, XII, 2, 1961, p. 273—289. Pentru teritoriile din U.R.S.S., un studiu important de sinteză este cel al cercetătoarei M. A. Tihanova, *О локальных вариантах черняховской культуры*, în *SA*, 4, 1957, p. 168, în care se găsesc principalele lucrări cu privire la această cultură, apărute pînă în 1956 inclusiv; mai adăugăm, M. I. Braicevski, *Про етнічну принадлежність черняхівської культури*, în *Arheologia*, X, 1957, Kiev; E. A. Simonovici, *Об единстве и различиях памятников черняховской культуры*, în *SA*, XXIX—XXX, 1959, p. 84—107; G. B. Feodorov, *Население Прутского-Днестровского междуречья в I тысячелетии н.э.*, Moscova, 1960, cap. II, p. 57—172.

² *Istoria României*, p. 687.

³ Singurul punct unde apăruse ceramică de tip Sintana-Aldeni, a fost Dinogetia; în campania din 1938 s-a descoperit o ceramică cenușie, pe care autorul o atribuise încă de atunci acestei culturi. Vezi Gh. Ștefan, *Risultati della prima campania di scavi*, în *Dacia* VII—VIII, 1939, p. 414.

Săpăturile de salvare efectuate de Institutul de arheologie la Piatra Frecăței (r. Hirșova, reg. Dobrogea) au scos la iveală mărturiile ale acestei culturi în cel mai mare cimitir de inhumatie din Dobrogea, căruia i s-au putut preciza două epoci mari de înmormintare și anume :

— o primă perioadă ce începe cu sec. al II-lea și durează pînă în sec. al VII-lea, și o a doua perioadă ce aparține sec. X — XII e.n.⁴

Studiul antichităților aparținînd primei perioade de înmormintări arată că cele mai timpurii obiecte din morminte sînt reprezentate aproape exclusiv de vase din lut lucrate la roată — provincial-romane — în număr nu prea mare, în special cănițe din pastă gălbuie sau roșcată, cu o singură toartă, simple sau decorate cu coaste mici, larg răspîndite în Dobrogea de-a lungul sec. II și III⁵. Însă o dată cu sfîrșitul sec. al III-lea și de-a lungul celui de-al IV-lea, inventarul mormintelor se îmbogățește prin apariția fibulelor, cerceilor, mărgelilor și a altor podoabe.

Mormintele aparținînd sec. al IV-lea din necropola de la Piatra Frecăței, prin obiectele lor, reflectă destul de evident o lume de cultură provincial-romană amestecată cu elemente străine de caracter „barbar”.

O statistică a mormintelor cu inventar din sec. al IV-lea e.n., din zona necropolei, arată că majoritatea lor pot fi atribuite lumii de cultură provincial-romană. Tipul de mormînt folosit cel mai frecvent este cel în groapă simplă, singurul adaus, la foarte puține dintre ele, fiind țiglele așezate sub schelet, pe o latură a lui sau în două pante, acoperindu-l, de tipul celor cunoscute și în necropola de la Histria⁶. Sarcophagele de piatră sau alte construcții funerare cunoscute în necropolele de la Mangalia⁷ lipsesc cu desăvîrșire la Piatra Frecăței. Singurul indiciu care ne face să le considerăm de caracter provincial-roman — în afară de faptul că se găsesc pe un teritoriu al imperiului — este prezența în morminte a obiectelor de mare circulație în Scythia Minor : fibule, inele, catarama⁸ și ceramica cunoscută în descoperirile din sec. al IV-lea din Dobrogea. Aceasta, destul de puțină la număr, se prezintă sub forma urcioarelor cu o toartă⁹ și a cănițelor ce dezvoltă mai departe formele sec. II—III e.n. ; în majoritatea mormintelor inventarul se reduce la un singur obiect, vas, fibulă, cataramă etc.

Pe aceeași suprafață a necropolei și nu undeva în afara ei sînt plasate și mormintele de caracter „barbar”, care prin podoabele și vasele necu-

⁴ Pentru date complete privind această necropolă, vezi Petre Aurelian, *Предварительные сведения в связи с хронологией в Пьэтра Фрекэței*, în *Dacia* N.S., VI, 1963, p. 235—256 ; idem, *Săpăturile de la Piatra Frecăței*, în *Materiale*, VIII, p. 566—589.

⁵ Petre Aurelian, *op. cit.*, fig. 6 b.

⁶ Em. Condurachi și colaboratori, *Șantierul arheologic Histria*, în *Materiale*, IV, p. 34, fig. 17 și p. 51, fig. 35. Pentru cele de la Piatra Frecăței, vezi *Materiale*, VIII, fig. 4, tipul II₁, II₂ și II₃.

⁷ Săpăturile de la Mangalia din anul 1959.

⁸ Obiecte din mormînt de caracter romano-provincial, vezi la Petre Aurelian, *op. cit.*, fig. 8.

⁹ Vase de acest tip s-au găsit în necropola de inhumatie de la Mangalia, citate mai sus, cu monede de la sfîrșitul sec. al IV-lea e.n. (informație P. Diaconu), iar la Piatra Frecăței, vezi nota de mai sus.

noscută pînă acum în necropolele sec. al IV-lea din Dobrogea, constituie elemente noi în cultura materială a acestui secol în Scythia Minor. Dintre mormintele aparținînd acestor „neromani”, vom prezenta numai ceea ce este semnificativ, analizînd pe cele ce se *deosebeso total* prin inventarul lor de cultura provincial-romană.

Cele mai multe morminte de caracter „neroman” se grupează în sect. A¹⁰, în număr de 9, ocupînd partea centrală a terenului dincolo de limitele căruia ele sînt sesizate mai puțin ; în restul celorlalte sectoare s-au găsit în număr mai mic : 1 mormînt în sectorul D ; 2 morminte în sectorul B și 3 morminte în sectorul C, ele legîndu-se de cele din sectorul A prin elemente comune ca : vase, mărgelile, fibule. În mormîntările se fac exclusiv în groapă simplă, excepție făcînd un singur mormînt așezat pe țigle și a cărei semnificație o vom arăta.

În grupa mormintelor din sectorul A s-a observat că trei, M. 228, 237 și 243, foarte apropiate topografic între ele, au un bogat și variat inventar, în care predomină mărgelile, dar lipsesc în schimb vasele cenușii, pe cînd la celelalte cinci morminte numărul mărgelilor este foarte mic, dar au în schimb cite un vas.

Dintre mormintele în care lipsesc vasele cenușii vom insista mai mult asupra unuia (M. 228), deoarece, prin conținut, este cel mai reprezentativ. Pe celelalte două ce au mai multe elemente comune cu el, le vom aminti în măsura în care vreun obiect ce le aparține cere acest lucru.

Mormîntul 228 (fig. 1) a dat cel mai bogat inventar din întregul nivel al veacului IV și a aparținut unei femei al cărui schelet orientat V—E a fost deranjat de un alt mormînt din sec. VI. Oasele părții superioare a trupului, inclusiv craniul, au fost strînse cu grijă și așezate grămadă lîngă partea dreaptă a bazinului¹⁰. Printre aceste oase adunate, mai ales lîngă craniu, s-au găsit :

- un colan (torques) din sîrmă simplă, din bronz (fig. 1/2,3) ;
- doi cercei din sîrmă torsionată și cu plăcuță rotundă la un capăt (fig. 2/1,2) ;
- o fibulă de argint cu piciorul întors pe dedesubt (fig. 1/4a—4b și fig. 2/3) ;
- 135 mărgelile diferite ca formă și material ; cele mai multe sînt cu 14 fațete și sînt lucrate din cornalină opacă (fig. 2/4), sau translucidă (fig. 2/5), de asemenea, în număr destul de mare sînt și cele de sticlă albastră, poliedrice, cu baza cubică (fig. 2/6), sau cele în formă de disc (fig. 2/8) ; alături de acestea sînt prezente și mărgelile dintr-o materie calcaroasă (coral), unele pîrînd a fi doar perforate fără o prelucrare deosebită (fig. 2/7) ; din rîndul mărgelilor nu lipsesc nici cele de chihlimbar, însă în număr foarte mic (3 bucăți). Parte din mărgelile din mormintele 237, 243, 186, 320 și 289 sînt asemănătoare cu cele din fig. 2/6 și 2/7.

Elementul de datare cel mai prețios al M. 228 îl constituie fibula destul de frecvent întîlnită în lumea neromană, datată de obicei între sec. III și IV e.n. Un exemplar identic cu cel din M. 228 s-a descoperit în

¹⁰ Petre Aurelian, *op. cit.*, fig. 2 și 3.

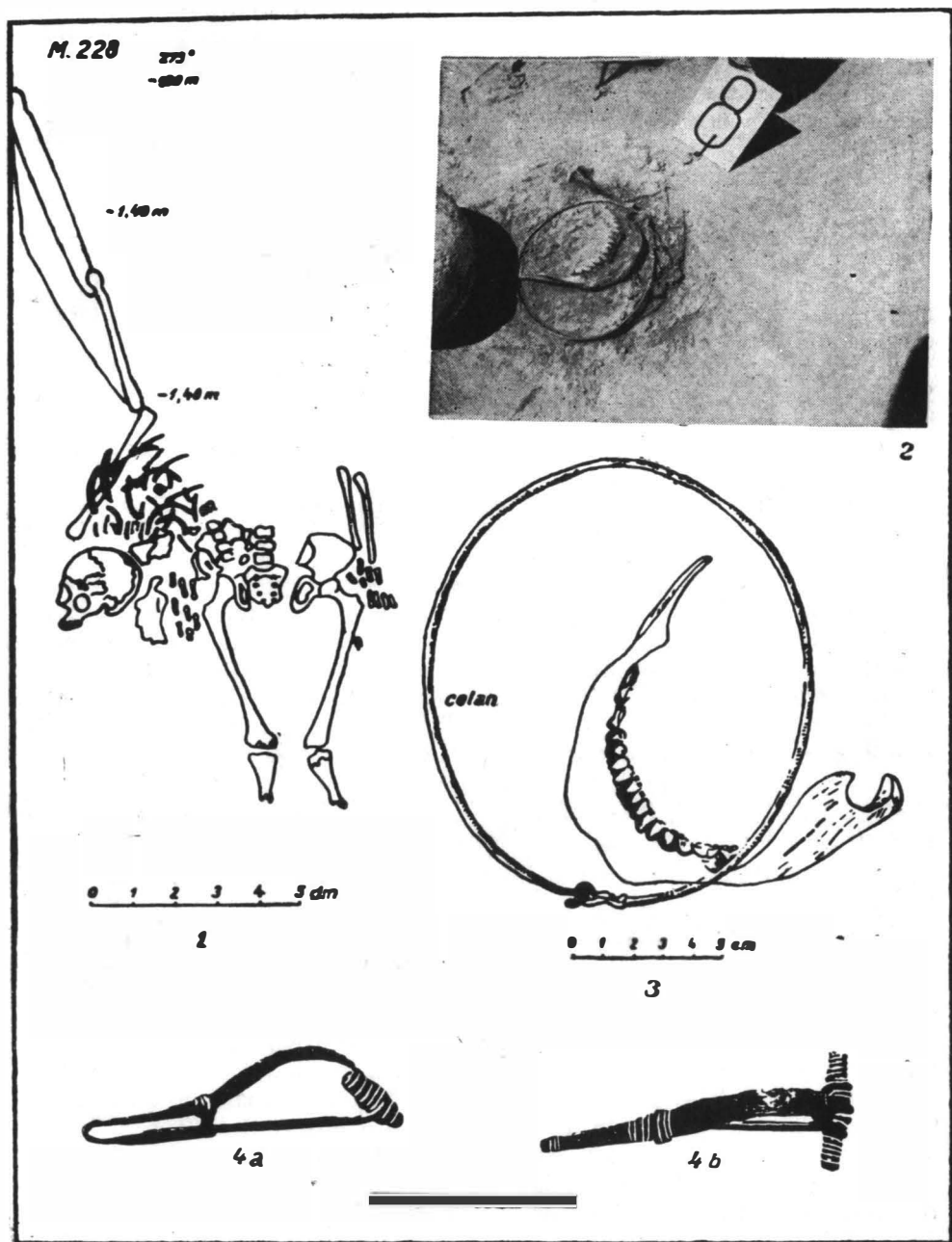


Fig. 1. — 1, scheletul deranjat al M. 228. Obiecte din M. 228. 2, 3, colan din sirmă de bronz; 4a—4b, fibulă de argint.



Fig. 2. — Obiecte de inventar din M. 228. 1, 2, cercei din sîrmă de bronz; 3, fibulă de argint; 4, mărele din cornalină opacă; 5, mărele din cornalină translucidă; 6, mărele din sticlă albastră de formă cubo-octaedrică; 7, mărele din coral; 8, mărele din sticlă albastră în formă de disc; 9, mărele pastilate de tip „sarmatic”.

necropola de tip Sintana-Cerneahov de la Tirgșor, în M. 42, care aparține fazei III_B și este datată după primele decenii ale sec. al IV-lea, pînă la sfîrșitul lui ¹¹.

Tipul de torques ¹² și de cercei se încadrează și ei în sec. al IV-lea ; de asemenea, și măregele în formă de disc ¹³.

În sprijinul acestei datări vin și obiectele mormintului dublu de copii M. 237, orientat V—E (fig. 3/1,2) foarte apropiat topografic de M. 228. Dintre aceste obiecte cităm fibula de argint (fig. 3/3a—3b) cu arcu lățit prin ciocănire, iar portagrafa în formă de teacă ; resortul este asemănător cu cel al fibulelor cu piciorul întors pe dedesubt. Acest exemplar este mai puțin răspîndit decît celelalte, dar totuși bine datat în sec. al IV-lea e.n. ¹⁴, iar la Oinac se găsește într-un mediu de secol IV tîrziu ¹⁵.

Celelalte obiecte își găsesc și ele datări în sec. al IV-lea, dintre care cităm vâsuțul bitronconic (fig. 3/4) de factură romană asemănător cu vâsuțul din M. 27 de la Sintana de Mureș ¹⁶ și cerceul cu pandantiv în formă de con (fig. 3/5), găsit în altă parte împreună cu monede, dintre care cea mai tîrzie este de la Constans Augustus ¹⁷.

Ținînd seama de caracterul comun al multor obiecte ce se găsesc în aceste morminte, printre care măregele de cornalină și de sticlă poliedrice, precum și de tipul fibulelor, le putem data în a doua jumătate a sec. al IV-lea.

Printre mormintele cu măregele se mai citează și M. 243 și M. 320, pe care le vom aminti sumar.

Primul (M. 243 — fig. 4/1) aparține unui matur în poziție întinsă, orientat SV—NE 221°, fiind foarte apropiat de direcția S—N, craniul înclinat pe partea dreaptă are maxilarele larg deschise, iar între ele, pe stern, s-a găsit o fibulă de argint cu arcu înalt (fig. 4/2a, 2b). Această variantă este bine cunoscută în aria culturii Sintana de Mureș ¹⁸ și își găsește o analogie identică la Tirgșor ¹⁹. În inventarul acestui mormint s-au mai găsit și patru verigi de argint dintre care două (fig. 4/3a—3b, 4) se aflau pe o falangă, iar celelalte, cite unul de fiecare ureche, ca cercei

¹¹ Mulțumim încă o dată și pe această cale, colegului Gh. Diaconu pentru amabilitatea cu care ne-a permis, ori de cîte ori am avut nevoie, să consultăm materialele provenite din necropola de la Tirgșor.

¹² M. Párducz, *Denkmäler der Sarmatenzeit in Ungarn*, III, Budapesta, 1950, fig. LIX/1—2. Agnes Solomon, *Sarmatische Funde in Ocsa*, în *Folia Arch.*, XI/1959, p. 76—89.

¹³ Dombay János, *Készírómai temetők Baranyabian*, în *Janus*, 1957, pl. II/1, datate cu monede de la Jovian din 361 e.n.

¹⁴ O. Almgren, *Studien über nord-europäische Fibelformen*, Leipzig, 1923, p. 253 și planșa VII, fig. 169. Un exemplar aproape identic prezentat de autor este găsit împreună cu o monedă de la împăratul Crispus (323—327 e.n.) și cu ceramică de epocă constantiniană.

¹⁵ Posibilitatea de a cerceta materialul provenit din necropola de la Oinac, o datorăm prof. D. Berciu, căruia îi mulțumim în mod deosebit.

¹⁶ Kovacs Istvan, *A Maroszentannai népvandorlaskori temetők*, în *Dolgozások*, III, 1912, p. 277, fig. 33 b.

¹⁷ Dombay János, *op. cit.*, pl. XXI/3 ; cerceul este din M. 1 de la Fazekasboda.

¹⁸ R. Vulpe, *Izvoare*, p. 307, fig. 1 și 2 ; dar se deosebesc de fibula noastră avînd brațele corzii foarte deschise. Kovacs Istvan, *op. cit.*, p. 270, fig. 23/3 a — 3 b ; p. 310, fig. 83/2 a — 2 b și altele, care sînt asemănătoare pînă aproape de identitate.

¹⁹ Informație de la Gh. Diaconu ; fibula aparține M. 5, din faza III B, datată după primele decenii ale sec. IV și pînă la sfîrșitul acestui veac.

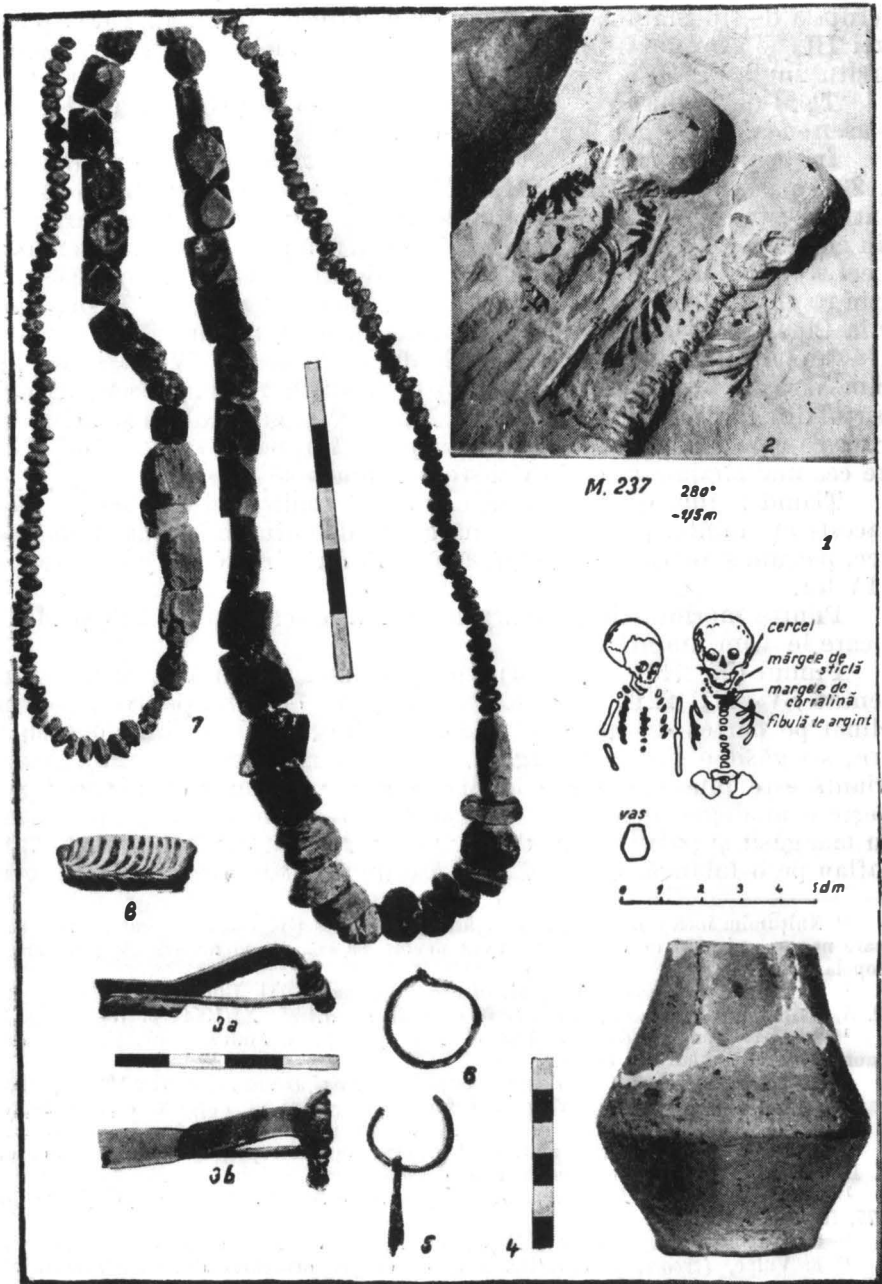


Fig. 3. — 1, 2, mormînt dublu de copii. Inventarul M. 237. 3 a — 3 b, fibulă de argint; 4, vas bitronconic din pastă roșie; 5, 6, cercei de argint; 7, măreele; 8, măreea din pastă de sticlă de tip „scitic”.

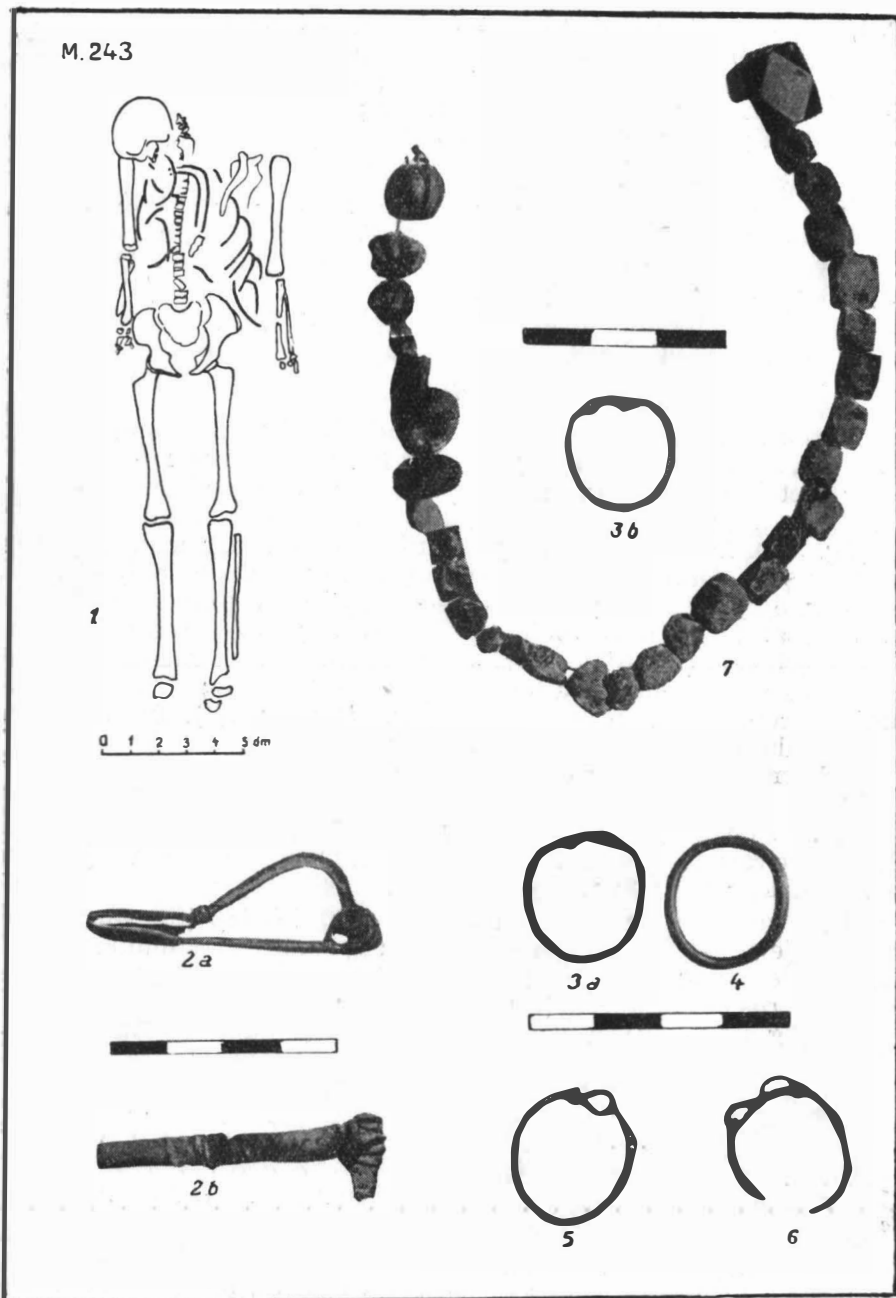


Fig. 4. — 1, scheletul M. 243. Inventarul M. 243. 2 a — 2 b, fibulă de argint; 3 a — 3 b, 4—6, „cercei” de argint; 7, mărgele.

(fig. 4/5,6). Verigile de la deget, asemănătoare ca tip, au capetele petrecute, iar unul (fig. 4/3a—3b) are pe unul din capete o sîrmă înfășurată. Tipul simplu (fig. 4/4) este cunoscut la Tîrgșor (sarmați, faza I, datată sec. al III-lea), iar în Ungaria²⁰ în sec. al IV-lea; la fel și cerceii. Aceștia din urmă au ochi și cîrlig de prins pentru a fi purtați în urechi.

Mărgelele (fig. 4/7), în majoritate de sticlă albastră, găsite în jurul gîtului, sînt identice cu cele din M. 228 (fig. 2/5,6) și M. 237 (fig. 3/7).

Ultimul mormînt cu mărgele este M. 320, care aparține unui schelet de matur, culcat pe partea dreaptă orientat V—E (fig. 5/5). De remarcat poziția îndoită a genunchilor; la gît erau 12 mărgele (fig. 5/6) poliedrice, de sticlă albastră (asemănătoare cu cele de la fig. 2/6) și una de cornalină translucidă (ca la fig. 2/5).



Mormintele cu vase cenușii au în podoabe elemente comune cu cele prezentate, însă la acestea mărgelele sînt în număr foarte mic.

Obiectele din M. 312 au aparținut unui adult orientat V—E (cu capul spre vest); scheletul foarte rău conservat, iar craniul aproape distrus (fig. 5/1). Pe clavicula stîngă se afla o fibulă fragmentară (capătul unui braț și piciorul sînt rupte) cu capete în formă de ceapă cu șase fațete (fig. 5/2); pe aceeași claviculă se mai păstra o pulbere de fier provenită probabil de la acul fibulei; pe bazin s-a găsit o cataramă cu placă dublă de prindere (fig. 5/3). Lîngă antebrațul drept, un vas-borcan lucrat la roată din pastă cenușie, cu buza subțire și aplatizată; corpul armonios rotunjit se termină cu un fund drept (fig. 5/4 și fig. 7/1). În unele locuri pereții vasului mai păstrează lustrul, iar în zona umerilor, spre gît, apare un decor simplu din patru caneluri stîngaci executate.

Fibula cu capete în formă de ceapă este specifică sec. al IV-lea pentru toată lumea romană și este datată în general în acest secol²¹, iar în foarte multe locuri varianta noastră este datată cu monede în a doua jumătate a sec. al IV-lea; de asemenea și catarama.

Cel de-al doilea mormînt cu vas cenușiu, M. 186 (fig. 6), aparține unui copil de 10—12 ani, probabil o fetiță; orientarea craniului spre vest, iar mîinile de-a lungul corpului; scheletul, foarte rău conservat, are craniul aproape distrus ca și toracele (fig. 6/1,2). Lîngă temporalul drept, o fibulă de argint (fig. 6/3a—3b) cu placă semicirculară și dublu resort²²; un colț al fibulei este rupt din antichitate, observație ce se poate face și la o altă fibulă de același tip ce se găsește în sectorul C.

²⁰ Pentru veriga, vezi *ArchHung*, XXXVI, 1957, planșa LXXIX/28; și pe aceeași planșă, fig. 19.

²¹ D. Popescu, *Fibules en bronze des collections du Musée National des Antiquités*, în *Dacia*, V—VI, 1935—1936, fig. 43, p. 246.

²² Kovrig Ilona, *Die Haupttypen der Kaiserzeitlichen Fibeln in Pannonien*, în *DissPann* II, Budapesta, 1937, p. 128 și pl. XXXVI, datează această variantă cu monede de la Jovian — a. 361, pînă la Gratian — a. 383. De asemenea, la S. Paulovics, *Die Römische Ansiedlung von Dunapentele (Intercisa)*, în *ArchHung*, II, 1926, p. 62, fig. 51, fibula este datată cu moneda de la Constantius 337—361; iar la p. 64, fig. 56, fibulă datată cu monedă de la Gratianus 367—375.

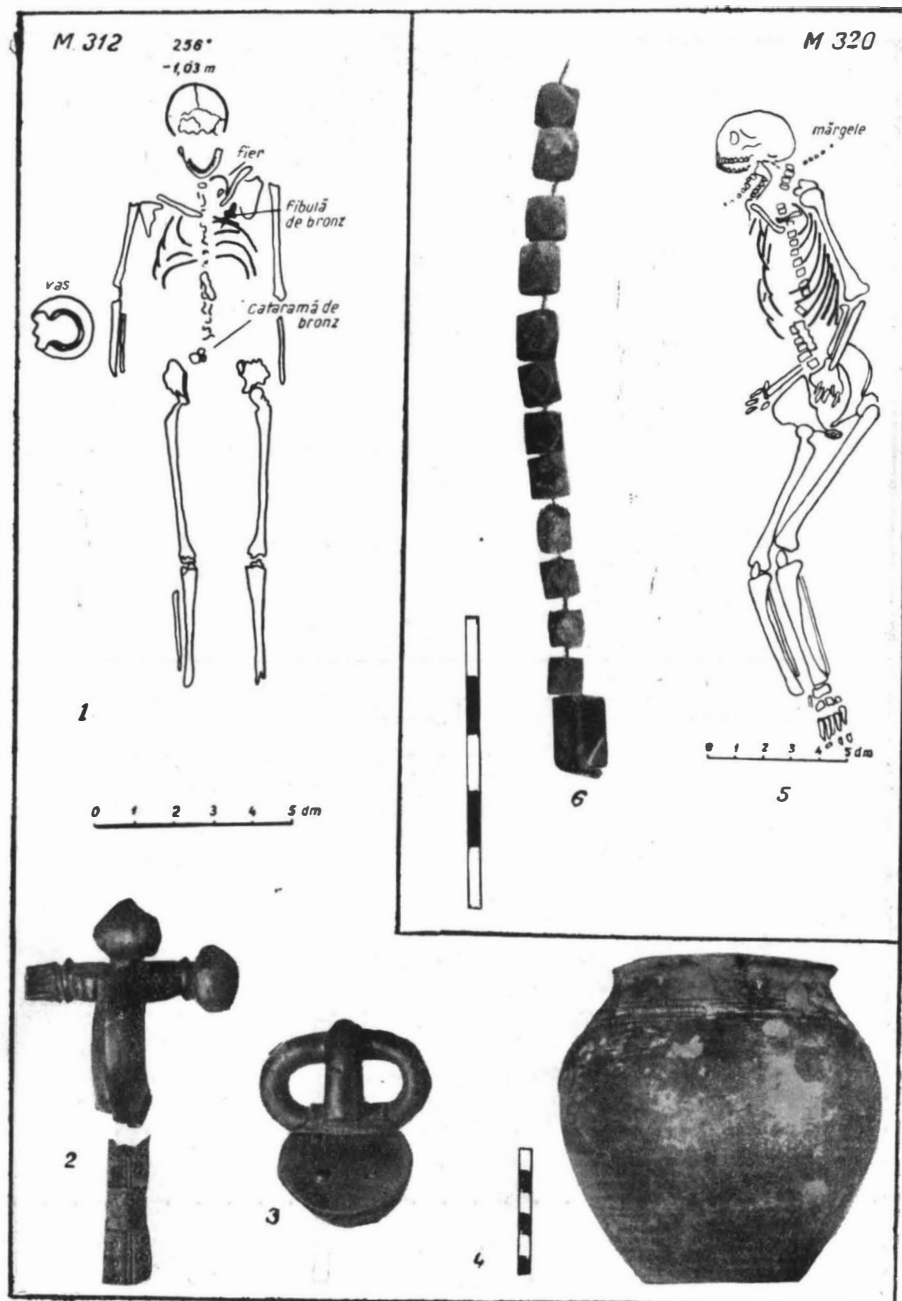


Fig. 5. — 1, scheletul M. 312; 2, fibulă de bronz; 3, cataramă de bronz, 4, vas din pastă cenușie; 5, scheletul M. 320; 6, mărgele din M. 320.

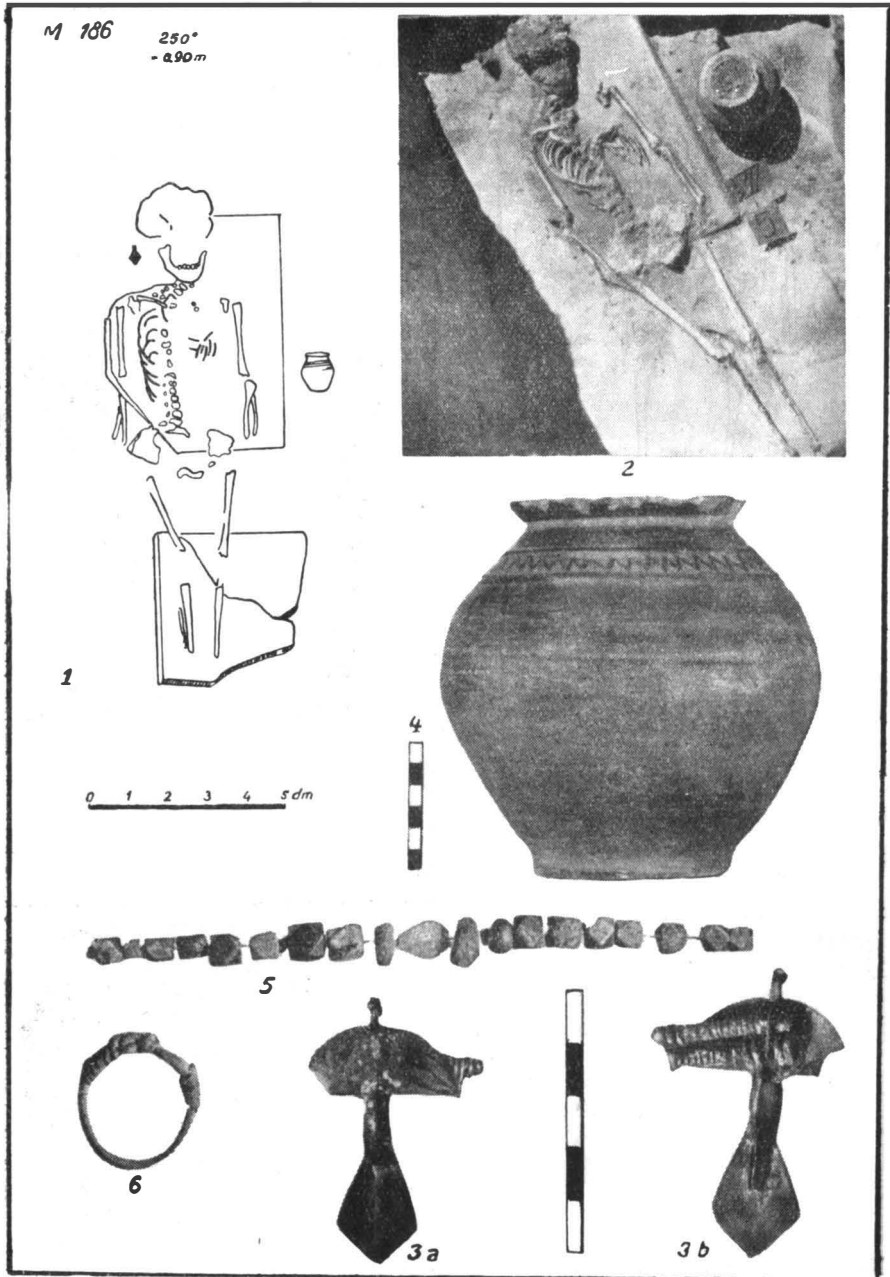


Fig. 6. — 1, 2, scheletul M. 186. Inventarul M. 186, 3 a — 3 b, fibulă de argint; 4, vas din pastă cenușie; 5, mărgelile; 6, verigă de argint.

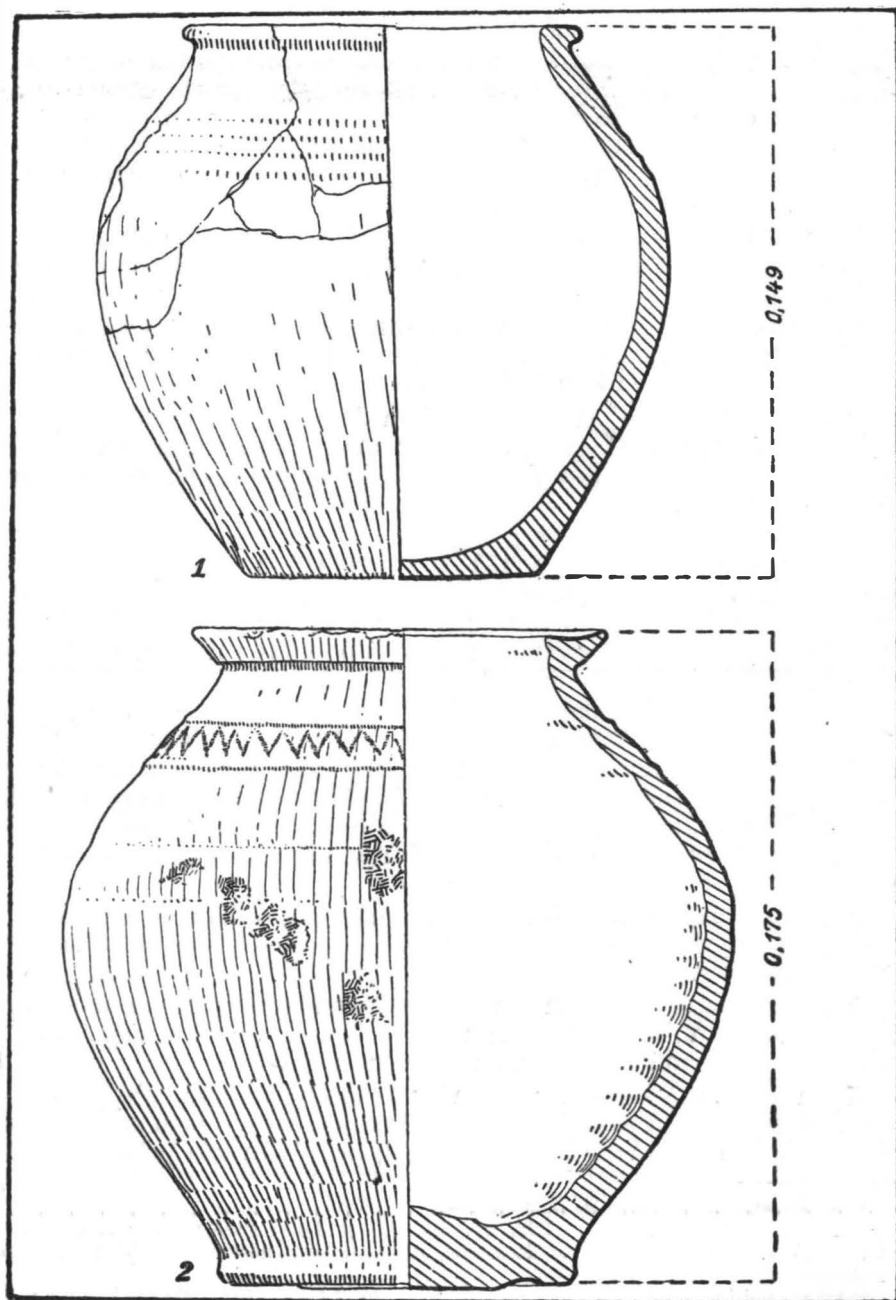


Fig. 7. — 1, vas cenușiu din M. 312; 2, vas cenușiu din M. 186.

În partea stîngă spre cot, la distanță de circa 15 cm, un vas-borcan (fig. 6/4 și fig. 7/2) din pastă bună cenușie, de nuanță mai deschisă în partea inferioară; buza aproape plată, cu marginea ascuțită și marcată de o ușoară șanțuire în exterior, are la bază forma unui guler puțin ridicat. Corpul, cu o rotunjire mai pronunțată decît la vasul precedent, se termină cu un fund inelar. Între gît și umeri, în spațiul dintre două caneluri, are un decor în zigzag executat prin lustruire.

La gîtul inhumatei s-au găsit 21 mărgelile, între care predomină cele de sticlă albastră de formă poliedrică (fig. 6/5), asemănătoare cu cele din mormintele fără vase cenușii.

Sub maxilarul drept o verigă dintr-un aliaj cu argint, cu închizător fix (fig. 6/6); de remarcat, așezarea scheletului pe două țigle romane și numărul relativ mic de mărgelile față de celelalte morminte.

Fibula cu semidisc este cunoscută în descoperirile de la Izvoare²³, Sîntana de Mureș²⁴ și Cerneahov²⁵, dar mai apropiată de exemplarul nostru este cea descoperită la Valea Strîmbă²⁶ și datată cu monedă de la Grațian — anul 383.



O problemă destul de dificilă, dar care se cere abordată, cel puțin ca ipoteză de lucru, este în ce măsură se pot face unele considerente de ordin cultural și etnic în legătură cu această populație neromană din orizontul sec. al IV-lea de la Piatra Frecăței.

Greutatea cea mai mare constă în a interpreta formele de manifestare a acestora, care deși se deosebesc evident de cultura provincial-romană nu-și mai păstrează însă multe din trăsăturile culturii lor de baștină. Șederca în mediul roman i-a făcut să părăsească multe din obiceiurile ariei culturale de unde veneau, iar aici, provincie romană, să-și mai conserve doar unele tradiții de cultură proprie și să asimileze alte forme noi.

Din acest motiv, socotim că deocamdată problema rămîne ca o ipoteză de lucru, care, poate fi confirmată sau nu de cercetările mai amănunțite, din viitor.

Dintre caracteristicile mormintelor neromane subliniem în primul rînd preferința comună pentru anumite obiecte, ceramică cenușie și mărgelile, acestea din urmă fiind în număr destul de mare.

Mormintele în care s-au găsit mărgelile multe, în comparație cu cele aflate în celelalte, din sec. al IV-lea, ne îndreaptă, tocmai prin acest număr mare, spre o lume sarmatică, deși nu au și alte elemente proprii acestei

²³ R. Vulpe, *op. cit.*, p. 306, fig. 327/1—2.

²⁴ Kovács István, *op. cit.*, p. 298, fig. 3 a, 3 b și 3 c și altele; însă atît cele de la Sîntana, cît și cele de la Izvoare, se deosebesc de exemplarul nostru fiindcă au un singur resort.

²⁵ A. A. Spițin, *Поля погребальных урн*, în *SA*, X, 1948, fig. 3/5 a, 5 b; 6 a și 6 b; fibulele au resort dublu, ca și cele de la Piatra Frecăței.

²⁶ Zoltán Székely, *A tekeropoloki népvándarlásközi lelet*, în *FoliaArch*, V, p. 96, pl. II/1; fibula este foarte asemănătoare cu exemplarul nostru.

populații (oglină, clopoței, mărgelile la picioare, creta); totuși, este un indiciu, fiind cunoscută preferința lor pentru aceste podoabe. Astfel, M. 228 are 138 mărgelile; M. 237, 85; M. 320, 70; M. 243, 36, M. 186, 21.

Tot spre această lume ne conduc și celelalte obiecte care reflectă preferințe de ale sarmatilor, cum este colanul de bronz care se folosea simplu sau cu mărgelile înșirate pe el, cunoscut în descoperirile din Ungaria de la Szentestgáport, Kisköros, iar pe teritoriul nostru, la Poienești.

Apoi sînt cerceii din sîrmă torsionată ce au la un capăt plăcuța pentru prins o perlă, cunoscuți de asemenea în Ungaria²⁷ și avînd comun cu varianta noastră plăcuța rotundă. Pe teritoriul țării noastre, cerceii din sîrmă răsucită s-au descoperit la Căscioarele²⁸, Focșani²⁹, Șendreni și în nivelul sarmatic de la Tirgșor, dar aceștia se deosebesc de cei de la Piatra Frecăței prin plăcuța care este ovală și prin sîrma mai groasă. În sprijinul ipotezei că o populație legată de cultura sarmatică este prezentă în necropola de la Piatra Frecăței vin și mărgelile pastilate din sticlă albastră sau cornalină (fig. 2/9), descoperite în alte morminte din sectorul B și C, precum și unele orientări E—V, N—S și S—N (M. 243) sau poziția culcată pe o parte a înmormîntului cu genunchii ușor îndoiiți în sus (M. 320).

Descoperirile de caracter sarmatic de la Piatra Frecăței nu sînt izolate în Dobrogea, cele mai concludente date oferindu-ne descoperirile din necropola plană de înmormîntare de la Histria³⁰. Aici, în săpăturile din sectorul Z₂, făcute în 1955, dintre cele 21 de morminte, două credem că sînt deosebit de importante pentru problema ce ne interesează pe noi, și anume M. 5 și M. 16.

Primul mormînt colectiv, este format — citez : „dintr-un grup de doi adulți și un copil în groapă comună. Orientarea E—V. Privirea spre vest la toate cele trei schelete. Primul schelet depus în groapă e întins pe spate cu capul puțin întors spre dreapta. Mîna dreaptă pe stern, iar cea stîngă pe bazin. Probabil că este o femeie, căci s-au găsit în jurul gîtului cîteva mărgelile. Al doilea adult, este în poziție chircită (s. n.), culcat pe partea stîngă, cu capul întors pe dreapta; brațul drept de-a lungul trupului, iar cel stîng îndoit pe umărul stîng. Picioarele bine îndoite spre stînga. Ultimul depus în groapă a fost un copil tot în poziție chircită (s. n.). Capul zăcea pe bazinul femeii, culcat pe dreapta, picioarele destul de bine îndoite”. Acest mormînt colectiv este datat în sec. III—IV e.n., după mărgelile găsite la primul schelet.

Mormîntul 16 este suprapus, fără a fi deranjat, de mormîntul 5 și aparține unui copil asupra căruia s-a găsit un bogat inventar, din care se remarcă în primul rînd șase mărgelile din pastă de sticlă derivate din forma „melon” de culoare albastră închisă, aplatizate și cu două găuri pentru

²⁷ M. Párducz, *op. cit.*, fig. LIX/1, 2.

²⁸ Sebastian Morintz, *Ein Sarmatisches Grab aus Căscioarele*, în *Dacia*, N.S., IV, 1956, fig. 3/7, 8.

²⁹ Себастьян Моринц, *Некоторые вопросы сарматского поселения в Молдове и Муитени в связи с фокшанским погребением*, în *Dacia*, N.S., III, 1959, p. 454, fig. 3/5.

³⁰ E. Condurachi și colaboratori, *Șantierul arheologic Histria*, Sectorul Z₂ — săpături 1955 conduse de Maria Coja, în *Materiale*, IV, p. 48—55.

şnur. Cea de-a şaptea este o mărgea pastilată, tot din pastă de sticlă; mărgelile formau o brăţară de mână. Întregul inventar este datat în sec. II—III e.n., avînd în vedere şi situaţia stratigrafică faţă de M. 5.

Cele două morminte le socotim deosebit de importante pentru problema pe care o urmărim, deoarece ele constituie singurul punct de sprijin ferm în descoperirile de acest gen făcute în Dobrogea.

Primul element, care atrage atenţia asupra mormintului 16, este mărgeaua pastilată care este specifică sarmaţilor; descoperiri de acest fel de mărgelile s-au făcut şi la Tomis,³¹ iar la Piatra Frecăţei ele se găsesc în încă trei morminte, într-unul fiind în număr de trei bucăţi. Făcute din pastă de sticlă³², cum este cea de la Histria, sau din lapislazuli şi cornalină, ele se găsesc mai ales în mediu sarmatic cuprins între Prut şi Siret, apoi Moldova şi Muntenia şi foarte puţine în spaţiul sarmaţilor panonici³³. Tot spre sarmaţi ne conduce şi brăţara din mărgelile plate ca un obicei cunoscut la ei de a-şi împodobi hainele la mîneci sau a purta mărgelile ca brăţări³⁴. Într-adevăr, elementele sînt prea puţine pentru a exprima ferm prezenţa unor sarmaţi la Histria, dar să nu uităm că se află într-un mediu roman orăşenesc, unde caracterele etnice reflectate în obiceiurile rituale suferă transformări rapide. Deoarece socotim că sînt elemente demne de luat în seamă, credem că se poate ridica problema cronologiei mai strînse a M. 16 de la Histria, fiindcă încadrarea în limitele sec. II şi III este prea largă.

Locuirea din epoca romană în sectorul Z₂ se termină în decursul sec. al II-lea³⁵ (însă nu se precizează dacă în prima sau a doua jumătate a acestui secol), iar după acest nivel de locuire o parte din platou se transformă în necropolă. Lăsînd la o parte cele mai timpurii înmormintări de pe platou, socotim că M. 16 nu poate fi datat mai devreme de sec. al III-lea, deoarece conţine în el elemente tardive, care nu au fost încă surprinse în sec. al II-lea. Astfel, mărgelile pastilate apar în contexte bine date în sec. al III-lea³⁶, iar lingura de bronz care îşi găseşte analogie în Ungaria este datată cu monedă de la Alexandru Severus; una asemănă-

³¹ Ne referim la materialele expuse în Muzeul regional de arheologie Constanţa, unde există şi mărgelile pastilate; ele provin din săpăturile făcute în necropola tomitană, în anii 1959—1960, asupra cărora V. Barbu face un studiu cronologic pe baza obiectelor găsite împreună cu monede. Despre elementele „barbare” ale acestei necropole, autorul nu vorbeşte nimic, vezi V. Barbu, *Considérations chronologiques basées sur les données fournies par les inventaires funéraires des nécropoles tomitaines*, în *Studii clasice*, III, 1961, p. 202—225.

³² Ne referim la mărgelile în formă de pastilă din pastă de sticlă (un exemplar la Histria şi trei la Piatra Frecăţei), lapislazuli, Virte col. Olteniţa, Focşani, Proboata, Căscioarele, Mitoc, Tîrşor, Soporul de Cîmpie, iar pe teritoriul Uniunii Sovietice, la Bocani (pentru aceste vezi G. B. Feodorov, *К вопросу о сарматской культуре в Молдавии*, în *IMFAN*, nr. 4/31, 1956, Chişinău, planşa 1; exemplare din cornalină se cunosc în mormintele sarmatice de la Tîrşor (faza I) şi unul la Piatra Frecăţei.

³³ M. Parducz, *op. cit.*, III, pl. XCII/8, dar se deosebesc de exemplarele citate la nota 32.

³⁴ G. B. Feodorov, *op. cit.* (cimitirul de la Bocani, M. 5, 10 şi altele).

³⁵ Em. Condurachi şi colaboratori, *Santierul Histria*, în *Materiale*, VII, p. 288.

³⁶ Ne referim la complexe de la Virteşcoi, Focşani, Tîrşor, Bocani, date în sec. III.

toare a fost descoperită în București³⁷ cu material de sec. al III-lea. Tot pentru acest secol vorbesc și mărgelile în formă de con, din sticlă, găsite cu elemente din sec. al III-lea³⁸. Celelalte mărgelile, în special cele în formă de « scarabeu » dezvoltate din mărgelile « melon », presupun un studiu mai strîns, fiindcă la Piatra Frēcăței ele apar în mediu de sec. al IV-lea, în alte părți către anul 400³⁹, iar la Dinogetia au fost surprinse în nivel din sec. X—XI⁴⁰. Discutînd numai termenul *ante quem*, majoritatea pledează pentru data cea mai timpurie în sec. al III-lea e. n., iar pentru elementele sarmatice ar vorbi mărgelile pastilate și mărgelile scarabeu purtate la mîină în formă de brătară. Cel de-al doilea mormînt, M. 5, care suprapune M. 16, are caractere sarmatice indiscutabile — poziție chirchită și craniul deformat. Prin poziția sa stratigrafică și mărgelile cuboctoedrice din sticlă albastru marin, îi este asigurată datarea în sec. al IV-lea. Poate nu este lipsit de importanță și faptul că M. 5 a fost plasat pe același loc de înmormîntare cu M. 16, fără să-l deranjeze pe acesta din urmă. O analiză mai atentă a antichităților de la Piatra Frēcăței ne conduce la concluzia că și aici este posibil să existe un nivel sarmatic din sec. al III-lea (credem că spre sfîrșitul său), nivel căruia îi aparțin mărgelile pastilate.

Astfel, ideea unei inexistențe a prezenței sarmatice în Dobrogea romană⁴¹ este infirmată de descoperirile arheologice cu caracter indubitabil, cel puțin pentru sec. III—IV. Deși ne aflăm doar la începutul documentării acestui nou orizont cultural în Scythia Minor, socotim că descoperirile de pînă acum, care au toate șansele să se mărească⁴², nu pot fi interpretate numai în sensul unor influențe culturale sau relații de căsătorie, și trebuie legate și de prezența efectivă a unei populații sarmatice.



Aceste descoperiri, care pot fi puse în legătură cu elementele sarmatice, ridică și problema locului de unde au putut veni. Așa precum se știe, prezența sarmaților este documentată pe un spațiu imens, ce cuprinde stepa panonică, cele de la Don — Nipru — Bug — Prut, apoi ale regiunilor din nordul Mării Negre și Caucazului, precum și unele regiuni ale Moldovei și Munteniei.

În curganele cu descoperiri sarmatice din stepele caucaziene, din teritoriile cuprinse între rîul Terek și canalul Volga-Don, precum și în

³⁷ D. V. Rosetti și Sebastian Morintz, *Bucureștii de odinioară*, cap. I, planșa XXIX/4; informații suplimentare despre acest obiect ni s-au dat de către D. V. Rosetti, care ne-a relatat că a fost găsit în săpăturile din 1930, făcute la Tei, împreună cu obiecte ce merg în a doua jumătate a sec. al III-lea e.n. Mulțumim încă o dată pentru aceste date suplimentare.

³⁸ Sebastian Morintz, *op. cit.*, p. 457, fig. 5, 11.

³⁹ B. Marusic, *Tri poznoantične najdbe iz Istre*, în *Arheološki Vestnik*, Lubljana, IX—X/1, p. 46—59 și pl. II/1.

⁴⁰ Gh. Ștefan, *Dinogetia I*, în *Dacia*, VII—VIII, 1939, p. 420, fig. 5—7. Două din aceste exemplare se găsesc la MNA, vitrina nr. 76, sub nr. V, 3079 = fig. 6 și V, 3078 = fig. 7.

⁴¹ R. Vulpe, *Histoire ancienne de la Dobroudja*, Bucarest, 1938.

⁴² Din informații, se pare că în necropola de înhumatie de la Tomis au fost descoperite și schelete cu crani deformat artificial, însă nu știm în ce măsură ele se asociază cu descoperirile din sec. II—III de acolo.

cele nord-pontice dintre Don și Bug, ceramica, fibulele și podoabele nu au nimic asemănător cu cele de la Piatra Frecăței. Acolo sînt foarte frecvente mărgelile rotunde din sticlă cu decor, «ochi de păun», cele cu protuberanțe, sau forma de omidă cu decor liniar încrustat, dispus pe două sau patru planuri, lipsind cu desăvîrșire cele de cornalină cu 14 fațete sau cuboctoedrice din sticlă albastră. Podoabele lor provin din atelierile olbiene, ale Chersonesului Bosporan și Tanaisului, păstrînd în forme vechile tradiții ale podoabelor scitice și grecești⁴³.

Sarmații din sec. II—III din stepele Niprului mijlociu⁴⁴ și Praguri sînt foarte puțin documentați de săpăturile arheologice, iar din inventarele lor lipsesc de asemenea mărgelile fațetate și poliedrice; ele apar în aceste locuri abia în sec. al IV-lea e. n., cînd parte din sarmați se găsesc într-un mediu cultural deosebit.

Descoperirile sarmatice dintre Nistru și Prut, dintre care cea mai de seamă este necropola și așezarea de la Bocani (raion Folești, R.S.S. Moldovenească), reflectă o cultură puternic influențată de mediul roman și dac. În inventarul mormintelor apar cîteva mărgelile fațetate din cornalină⁴⁵ lipsind însă cu desăvîrșire elementele esențiale ale sec. al IV-lea (fibule, ceramică și mărgelile), necropola aparținînd sec. al III-lea e.n.

Antichitățile sarmaților panonici comparate cu cele de la Piatra Frecăței ne oferă multe asemănări, mai ales în podoabele de metal, cornalină și sticlă.

Sarmații jazigi folosesc torquesul, fie simplu fie cu mărgelile înșirate pe el, și de asemenea cercei cu placă pentru montat o perlă pe ea; în categoria de mărgelile găsim din plin perlele poliedrice din pastă, cornalină și sticlă albastră, dar preferința lor este pentru perlele sferice din pastă⁴⁶ cu orificiile mari și cele din calcedonie de formă prismatică sau bitronconică, primile fiind specifice și însoțind toate descoperirile sarmatice din sec. al IV-lea. În rîndul mărgelilor de sec. al IV-lea de la Piatra Frecăței aceste perle lipsesc cu desăvîrșire nu numai din inventarele prezentate acum, ci din întreaga serie aparținînd sec. al IV-lea; de asemenea, fibulele și ceramica folosită de jazigi se deosebesc de cele de la Piatra Frecăței.

Cele mai multe analogii ni le oferă teritoriile de la nordul Dunării de jos, unde obiectele noastre, nu numai cele care fac subiectul discuției de acum, ci și altele care sînt încă în studiu, își găsesc asemănări esențiale. Un prim indiciu care ne îndreaptă spre aceste locuri este prezența la Piatra Frecăței, Histria și Constanța a mărgelilor pastilate, aproape necunoscute

⁴³ M. I. Veazmitina, *Рисковки курганы на реке Молочный*, în *Археологичні Памятки*, VIII, 1960, p. 1.

⁴⁴ M. A. Tihanova, *op. cit.*

⁴⁵ G. B. Feodorov, *Исследование прутско-Днестровского междуречья в I тысячелетии н.э.*, p. 349, pl. 43/5 și p. 352, pl. 46/1.

⁴⁶ M. Parducz, *A szarmatai leiskoráblí Emlékei a Bánságban*, în *ArchHung*, XXV, 1941, p. 318 și 319. Fibula principală este cea cu piciorul întors pe dedesubt și paralel cu ea își face apariția și acest nou tip de mărgelile, perle rotunde din pastă de sticlă divers colorată. Un colier de cîteva metri lungime din mărgelile de acest tip se găsește și în Muzeul din Arad, descoperirea provenind de la Zimandul Mare, datată cu fibulă din sec. al IV-lea.

de sarmații jazigi, dar preferate de cei care au trăit pe teritoriul de la E și SE de Carpați. Însă și în acest sens lucrurile se complică, fiindcă în sec. al IV-lea — mai ales pentru sfârșitul primei jumătăți și mai târziu, cînd se datează fibulele noastre — aceste locuri fac parte din marea arie de cultură Sîntana de Mureș, iar grupuri separate de sarmați în acea vreme se pot documenta cu greu (ne referim la Moldova și Muntenia).

În schimb, cultura Sîntana de Mureș ne oferă multe elemente în comparație cu care majoritatea obiectelor (fibule, vase, podoabe etc.) își găsesc identități sau asemănări.

Am văzut că toate fibulele — excepție făcînd cea cu capete în formă de ceapă — se găsesc în cultura Sîntana de Mureș (grupele Tîrgșor, Oinac, Tg. Mureș, Izvoare).

De asemenea, toate podoabele de la Piatra Frecăței se găsesc în aria acestei culturi în număr destul de mare. În cimitirul de la Sîntana de Mureș, M. 19, 26, 40, 58 și 62 sînt bogate atît în mărgelile de cornalină fațetate cît și în cele de sticlă albastră; la fel și mormintele de la Tîrgșor prezintă coliere cu un număr impresionant de mărgelile din cornalină fațetată, iar inventarul M. 1 de la Spanțov conține printre mărgelile și pe acelea din coral, exemplare destul de rare în alte părți.

Despre o prezență a unei populații sarmate în cultura Sîntana-Cerneahov ne asigură nu numai această preferință deosebită pentru podoabe, ci și unele obiceiuri specifice sarmaților, cum este o deformare craniană din necropola de la Cerneahov; de asemenea, poziția chirchită, specifică sarmaților — a unor morminte de la Sîntana⁴⁷ și Tîrgșor, Piatra Frecăței (M. 320) și pe teritoriul Uniunii Sovietice⁴⁸.

O tradiție sarmatică în cultura Cerneahov poate fi considerat și portul unor podoabe preferate de ei, cum ar fi cerceii cu un capăt al sîrmei îndoit și apoi înfășurat precum și pandantivele piramidale din os, dinți de animal sau scoici ce se purtau pe o verigă.

O deosebită atenție în acest sens credem că o merită descoperirile de tip Cerneahov-Sîntana de Mureș din 1959, de la Independența (M. 16 și 18). În M. 18 s-a găsit în jurul gleznei piciorului drept o brățară din sîrmă de bronz avînd la capete un ochi și cîrlig pentru a se putea închide. În legătură cu această descoperire, autorul spune că: „prezența acestei brățări care apare extrem de rar în acest complex, ne îndreaptă mai curînd spre lumea sarmatică, vecină și contemporană”⁴⁹. Foarte interesant la M. 18 apare și portul mărgelilor în jurul brațului stîng, obicei întîlnit la Histria și în M. 63 de la Sîntana de Mureș.

⁴⁷ Kovacs Istvan, *op. cit.*, fig. 70, M. 52; fig. 71, M. 53; fig. 73, M. 55.

⁴⁸ M. A. Tihanova, *op. cit.*, p. 152, unde descrie mormintele cu inventar tipic sarmatic sau pe cele în poziție chirchită, pentru Niprul mijlociu. Pentru Pragurile Niprului dăm exemple de la Privolnoe (vezi V. Kuharenko, *Поселение и могильник полей погребения в с. Привольном*, în SA, XXII, 1955; M. 2 în poziție chirchită, p. 133, fig. 3/1; M. 3 culcat pe partea dreaptă, iar mina dreaptă sub schelet, p. 132).

⁴⁹ B. Mitrea, *Șantierul Independența*, în *Materiale*, VIII, p. 609; în legătură cu această descoperire este interesant de relatat că în mormintul sarmatic de la Șendreni, scheletul purta brățări la picioare; tot aici se poate cita portul mărgelilor în jurul antebrațului, din M. 63, de la Sîntana de Mureș.

În sprijinul ipotezei că grupul nostru este strîns legat de cultura Sîntana vin și formele ceramice care se găsesc în această arie, cu multe asemănări ; și poate pe aceeași linie de comparație, problema unor atribuii culturale devine mai limpede.

Am amintit, că din vechile lucrări executate la Piatra Frecăței, înaintea cercetărilor noastre, am recuperat și o serie de vase, printre care și câteva cenușii, unul dintre ele fiind deosebit de prețios și anume o cană de formă bitronconică din pastă cenușie, cu o singură toartă, (fig. 8/1,2), găsită nu cu mult înainte de sosirea noastră acolo ; din informațiile primite, cana se afla la picioarele unui schelet, care „ieșeau din mal”, deci orientat cu capul spre nord ; mormîntul era plasat, după indicație, între secțiunile 17—19.

Această cîniță își găsește o analogie, pînă aproape de identitate, în M. 7 de la Tg. Mureș⁵⁰ și profile asemănătoare în unele morminte de la Sîntana de Mureș. Astfel că, prin acest vas, legătura cu cultura Sîntana ne este asigurată.

Apoi, vasul-borcan din M. 186, găsit împreună cu fibula cu semidisc și cu cele 21 de mărgele de sticlă albastră, prin formă, pastă, tehnică și decor, menține cel mai bine tradițiile ceramicii de tip Sîntana de Mureș. Vasul își găsește asemănări în descoperirile de la Cavadinești⁵¹ și Independența. Credem că acest mormînt poate fi atribuit tot orizontului sarmatic, nu numai prin prezența mărgelilor și a verigii împletite, dar și prin obiceiul de a purta o singură fibulă, fiind bine știut că populațiile gotice foloseau cîte două ; în sprijinul ipotezei că ar putea fi vorba de o sarmată, vine și noul element adoptat în practica ritului și anume așezarea scheletului pe două țigle, obicei aproape inexistent în cultura Sîntana, cu excepția M. 7 de la Tg. Mureș, în care s-a făcut o construcție de țigle. S-a dovedit că sarmații asimilau cu multă ușurință forme culturale străine și aceasta ne face să credem că dintre toate etnicele pe care cultura Sîntana le cuprinde, tot sarmații au rămas cei mai influențabili și asimilatori ai noilor forme culturale cu care luau contact⁵².



În mod special am lăsat la urmă vasul din M. 312, mormînt cu scheletul unui bărbat, și ale cărui obiecte de metal — fibulă și cataramă — atestă un roman, iar prezența vasului cenușiu de factură barbară semnalează originea sa străină. Vasul păstrează în formă puternice tradiții dacice ale culturii Chilia⁵³ și Militari și își găsește unele asemănări de profil

⁵⁰ Kovacs Istvan, *A Marosvásárhelyi ökori telep, skyta és népvándorláskori temető*, în *DolgCluj*, VI, 1915.

⁵¹ Ioan T. Dragomir, *Săpăturile arheologice de la Cavadinești*, în *Materiale*, VI, p. 465, fig. 9/1.

⁵² Credem că asupra acestor lucruri nu trebuie să insistăm prea mult ; este destul dacă amintim doar faptul că la Poenești, Focșani și mai ales pe teritoriul Uniunii Sovietice (Bocani etc.), în zonele de contact cu lumea dacică sau greco-romană, mormintele sarmatice conțin din plin obiecte ce reflectă influențe variate și deosebit de puternice.

⁵³ Mulțumim lui Sebastian Morintz pentru bunăvoința ce a avut-o de a ne pune la dispoziție carnetele de săpături de la Chilia, dîndu-ne astfel posibilitatea să comparăm profilele vaselor descoperite cu cel din M. 312, găsind aici asemănări pînă la identitate.

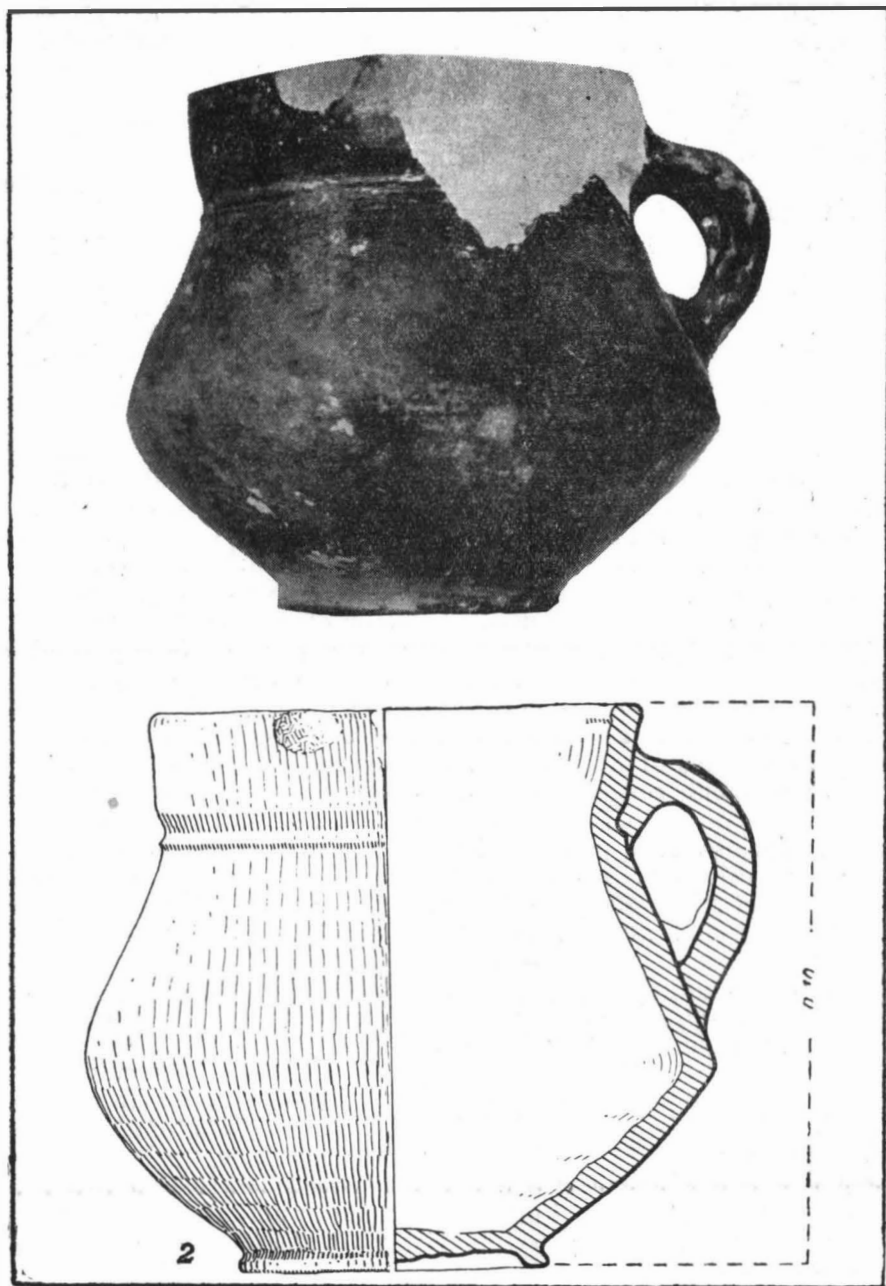


Fig. 8. — Căniță din pastă cenușie găsită în porțiunea de teren cuprinsă între secțiunile XVII—XIX.

în descoperirile de tip Sîntana, de la Oinac și Tîrghșor, dar nici un alt element nu ne lasă posibilitatea să credem că inhumatul ar putea fi dac⁵⁴; prin vas și așezare topografică, el face parte din grupul de neromani cu caractere sarmatice, în care predomină morminte de copii sau femei. Or, este evident că toți aceștia reprezintă un grup mare din rîndul căruia nu puteau lipsi bărbații. Pe ei îi deosebim mai greu, deoarece, probabil, ca ostași li se puneau obiecte specifice costumului militar roman. Acest mormînt nu poate fi rupt de complexul arheologic din care face parte, deoarece, prin vas și poziție topografică, el se leagă de întregul grup sarmatic.

Recapitulînd în cîteva cuvinte, socotim că descoperirile de caracter neroman de la Piatra Frecăței fac parte din marele grup cultural Sîntana de Mureș-Cerneahov și reprezintă latura sarmatică a acestei culturi.



Problema care se mai cere a fi discutată este cea a evenimentelor care au dus la apariția unor aspecte de cultură Sîntana pe *limes*-ul dunărean al Scythiei Minor și în ce măsură pătrunderea lor în imperiu s-a făcut treptat sau nu.

Referindu-ne numai la descoperirile de la Piatra Frecăței, studiul obiectelor aparținînd sec. al IV-lea permite unele observații interesante, și anume, că partea cea mai mare a acestor obiecte tinde spre deceniile V—VI ale sec. al IV e. n., descoperirile din primele decenii fiind mai puțin numeroase, iar cele de la sfîrșitul sec. al III-lea — începutul sec. al IV-lea se reduc la cîteva morminte. Dacă încercăm să punem în legătură aceste observații cu unele evenimente ale căror repercusiuni puteau să cuprindă și malul dunărean apărut de fortificația căreia îi aparține această necropolă, constatăm că descoperirile de la Piatra Frecăței nu permit înregistrarea unei pătrunderi masive de „barbari” în întreaga vreme tulbură, cuprinsă între părăsirea Daciei și reinstaurarea liniștii și echilibrului între cele două maluri ale Dunării — adică de la 271 și pînă la Constantin cel Mare. Masivele deportări efectuate de Dioclețian și Maximian Probus, cînd „*Carporum natio translata omnis in nostrum solum (Romanum)*”, par a fi ocolit cetatea de la Piatra Frecăței.

Însă strămutarea dincolo de Dunăre a unui neam necunoscut și presupus sarmat⁵⁵, eveniment petrecut numai la cîteva ani de la știrea lăsată de Aurelius Victor, poate fi pusă în legătură cu unele descoperiri de la sfîrșitul sec. al III-lea și începutul sec. al IV-lea, elemente barbare nelipsind, pentru această vreme, de la Piatra Frecăței; aceste pătrunderi probabil că se reduceau la un număr mic, care s-au asimilat rapid și au lăsat puține urme.

Nu încercăm să facem o legătură artificială între prezența sarmaților de la Piatra Frecăței și unele evenimente numai pentru ca să existe preocuparea interpretării și pe plan istoric a descoperirilor arheologice.

⁵⁴ *Istoria Romîniei*, I, p. 646.

⁵⁵ *Ibidem*, p. 685: ne referim la acel *Vicus Carporum* din *Scythia Minor*, înregistrat în a. 368 de izvoarele scrise.

Monumentele descoperite la Piatra Frecăței ne obligă să încercăm și o explicație, nivelul sarmatic fiind bine reprezentat, iar așezarea lor în imperiu trebuie să se fi făcut pe grupuri mari și foarte probabil numai în legătură cu un eveniment de seamă.

Am văzut că pînă la Constantin cel Mare descoperirile arheologice ne permit să facem unele legături cu cîteva evenimente mai importante. Însă politica dusă de el și de urmașul său Constantius a dus la un relativ echilibru, însoțit de liniște între „barbarii” de la nord de Dunăre și partea de imperiu de la Dunărea de jos. Dacă în acea vreme s-au făcut așezări de populație pe *limes* sau nu, iarăși nu putem afirma numai pe baza descoperirilor arheologice de la Piatra Frecăței.

Însă noua perioadă de frământări care începe o dată cu evenimentete ce au loc între anii 365—369, credem că a avut urmări și la Piatra Frecăței. Conflictul deschis de pretențiile uzurpatorului Procopius⁵⁶, de a stăpîni imperiul, ajutat fiind și de goții de la nord de Dunăre, a dat naștere la ciocniri grave, care au pus capăt echilibrului dintre cele două maluri ale Dunării. Campaniile întreprinse de Valens, după înfrîngerea lui Procopius, împotriva aliaților acestuia, începînd din anul 367 și durînd pînă la 369, cînd se încheie pacea cu Atanarich, au ca teatru de pregătire a operațiilor linia Dunării, începînd de la Carsium și pînă la Noviodunum.

În legătură cu aceste campanii, și ca urmare a înfrîngerii goților, credem că au avut loc și unele așezări masive de barbari pe *limes*-ul dobrogean, eveniment de care credem că se leagă descoperirile de la Piatra Frecăței. Dacă acestea ne apar mai ales sub aspect sarmatic, faptul este explicabil prin politica de colonizare dusă de imperiu, care urmărea divizarea forțelor adversare și îndepărtarea lor de bazele de atac, așezînd lîngă focarele de răscoală populațiile care nu aveau poziția cea mai înaintată în coalițiile războinice împotriva imperiului. Or, este cunoscut că încă din sec. al III-lea e.n. în coalițiile de jaf sarmații aveau o poziție inferioară carpilor din Moldova; la fel și cei ce se găseau în acea vreme dincolo de Prut și Nistru, față de goți. În sec. al IV-lea, cînd îi regăsim în cultura Sintana-Cerneahov, poziția lor trebuie să fi fost aceeași.

Așezați în imperiu, ei au mai putut să-și păstreze o vreme unele trăsături etnice și culturale proprii, poate și prin politica de oarecare toleranță dusă de romani, care îi socoteau elemente mai puțin periculoase. Că ei nu puteau să reziste prea mult romanității în mijlocul căreia au fost așezați, se vede și din felul cum mai încearcă să se manifeste în mod neroman, dar din ce în ce cu mai multă timiditate, elementele lor de cultură materială precum și obiceiurile rituale fiind pe cale de dispariție, așa cum arată cel mai tîrziu mormînt — care este așezat pe două țigle.

Faptul că la Piatra Frecăței am mai putut surprinde unele elemente de cultură proprie se datorește unei sosiri relativ recente în mediul roman; pe de altă parte, procesul de asimilare rapid pe care îl exercita acest mediu creștinat a fost întrerupt, poate, brusc de un eveniment violent care a stins viața multora dintre ei.

⁵⁶ *Istoria României*, p. 593 și Ferdinand Lotz, *La fin du monde antique et le début du moyen âge*, Paris, 1927, p. 220.

Creдем că această rapidă dispariție poate fi pusă în legătură cu atacul hunilor de la 375, care a produs, timp îndelungat și după acest an, un aflax dezorganizat și violent al populațiilor de la nord de Dunăre, populații ce încercau să-și găsească salvarea în fortificațiile *limes*-ului sau în imperiu. Este posibil ca această situație să fi dat naștere la conflicte sîngeroase între aceste populații și unele cetăți de pe *limes*. În spre aceste decenii ne duc cele mai multe dintre descoperirile sec. al IV-lea de la Piatra Frecăței, în care și mormintele de luptători sînt destul de multe. Că în jurul deceniului al VIII-lea s-au produs pierderi mari în rîndurile populației de la Piatra Frecăței o demonstrează nu numai numărul mare de obiecte și morminte ce se pot data în jurul acestor ani, ci și descoperirile sec. al V-lea care — pentru prima lui jumătate — sînt foarte slab documentate arheologic.

În concluzie, socotim că descoperirile din sec. al IV-lea din necropola de la Piatra Frecăței arată și pe cale arheologică o masivă colonizare de „barbari” în aceste regiuni ale Scythiei Minore, colonizare care a avut drept rezultat încadrarea lor în așezările din regiunea Dunării de jos. Așa cum am încercat să arătăm mai sus, poate fi emisă ipoteza că o astfel de colonizare a unor elemente sarmatice a putut avea loc cu prilejul evenimentelor din 365—369. În orice caz, descoperirile prezintă pentru noi un îndoit interes : pe de o parte, necropola de la Piatra Frecăței oglindește în chipul cel mai sugestiv barbarizarea armatei imperiale, fenomen general la această dată, dar insuficient documentat arheologic pînă acum. Pe de altă parte, în mozaicul de populații neromane, a căror prezență în Dobrogea romană este amintită de izvoarele literare, descoperirile de la Piatra Frecăței adaugă un nou element, foarte puțin cunoscut pînă la această dată. Dacă, pe lîngă încheierile de ordin arheologic și istoric, mai adăugăm și noile precizări pe care aceste descoperiri sînt susceptibile de a le oferi studiului general al elementelor componente ale culturii Sîntana de Mureș-Cerneahov, considerăm că rezultatele obținute prin săpăturile de la Piatra Frecăței aduc contribuții ce merită atenția noastră pentru cunoașterea evenimentelor de la Dunărea de jos în a doua jumătate a sec. al IV-lea e.n.

PETRE AURELIAN