

## CITEVA PONDURI ANTICE DE LA CALLATIS ȘI TOMIS

Publicarea în ultima vreme<sup>1</sup> a unui însemnat număr de ponduri antice din orașele vest-pontice, Histria, Callatis și Tomis, arată, pe de o parte, atenția care se acordă acestei categorii de documente, iar pe de altă parte, interesul pe care-l prezintă studierea lor pentru cunoașterea unor aspecte din viața celor trei colonii grecești. Unele dintre acestea au fost scoase la iveală în cursul ultimelor cercetări arheologice. Altele, cele mai multe de altfel, reprezintă descoperiri mai vechi care s-au păstrat în colecțiile Academiei R.P.R.

Pondurile, prin forma și aspectul lor aparte, au trezit mult interes și în rîndul unor colecționari. De aceea, ele se întîlnesc relativ frecvent și într-o serie de colecții particulare, alături de monede și alte obiecte antice. Cîteva din aceste ponduri, puse la dispoziția noastră, pentru a fi studiate, de către posesorii lor, vor constitui subiectul acestei prezentări. Este vorba de două ponduri din Callatis și de un altul — în stare fragmentară — probabil de apartenență tomitană.

### I. CALLATIS

1. Primul dintre cele două ponduri de la Callatis se află în colecția dr. Iulius Popescu din București, cu simpla indicație că a fost descoperit la Mangalia. Date suplimentare asupra condițiilor de descoperire nu se cunosc. Sigur rămîne doar faptul că el provine de la Callatis.

Pondul în discuție este din plumb. Are forma rectangulară cu laturile de  $0,036 \times 0,045$  m, grosimea lui fiind de 0,009 m. În partea superioară, el are un peduncul (mîner) înalt de 0,012 m, prevăzut cu o perforație.

---

<sup>1</sup> Constantin Moisil, *Ponduri inedite sau puțin cunoscute din Histria, Callatis și Tomis*, în *SCN*, I, 1957, p. 247—293; Constantin Preda, *Ponduri antice inedite de la Callatis și Histria*, în *SCN*, I, 1957, p. 297—305; idem, *Contributions à l'étude du système pondéral d'Histria, în Dacia*, N.S., II, 1958, p. 451—461 și H. Nubar, *Un nou pond de la Callatis*, în *SCN*, II, 1958, p. 367—369.

Pe avers se află capul lui Hermes cu petasos, spre stînga, în cuprinsul unui chenar redat printr-o linie în relief. Pe revers apare kerykeionul în poziție verticală, avînd deasupra urme dintr-o legendă, poate numele unui agoranom, din care se mai poate citi doar  $[-]\Sigma O[-]K?$ , iar dedesubt, inscripția T E T A [P]. (fig. 1). Greutatea lui este de 127,5 grame.

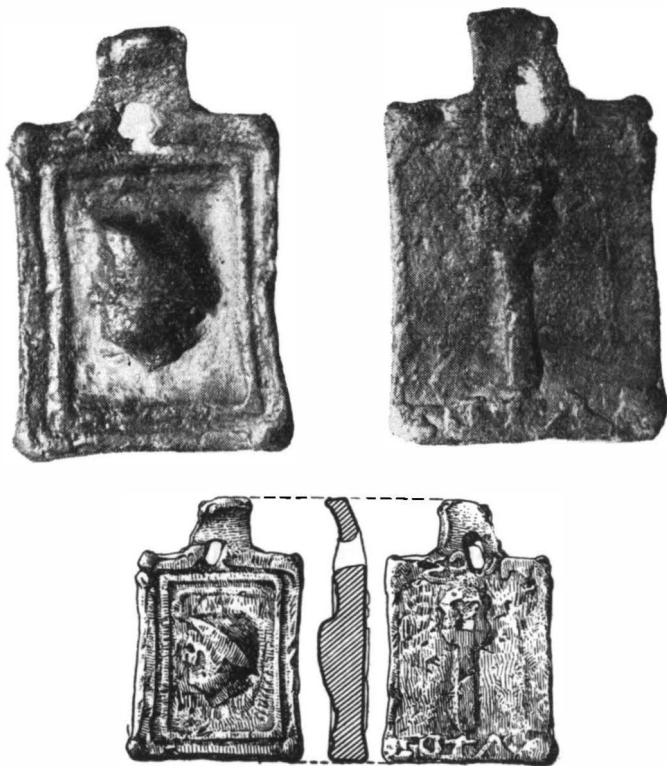


Fig. 1. — Pond de la Callatis (desen și fotografie).

În rîndul numeroaselor ponduri callatiene cunoscute pînă acum, nu avem documentat nici un tip identic cu cel asupra căruia referim. În privința formei, pot fi găsite unele analogii apropiate. De pildă, se întîlnesc cîteva ponduri de la Callatis, care au forma patrată sau puțin dreptunghiulară, avînd în partea superioară un mîner perforat. Cît privește reprezentările, analogiile sînt destul de rare. Ne referim la împrejurarea că printre pondurile atribuite orașului Callatis există cîteva exemplare pe care apare caduceul, singur sau în asociere cu alte atribute ale divinității, precum și unele piese care au pe avers capul lui Hermes, iar pe revers

caduceul. În nici unul din aceste cazuri însă nu se poate vorbi de un tip de pond complet asemănător cu cel de față. Acesta din urmă nu prezintă nici o îndoială asupra identificării reprezentărilor, așa cum se întâmplă cu unele din pondurile deja publicate.

Noul pond nu prezintă elemente caracteristice celor callatiene. Atribuirea lui coloniei de la Callatis se datorește doar faptului că el a fost descoperit în cuprinsul cetății respective. Prezența capului lui Hermes și a caduceului pe acest pond se leagă de caracterul practic al obiectului și de divinitatea respectivă însăși, ca protector al comerțului. Pondul reprezintă, așa cum ne indică inscripția de pe revers, ca de altfel și greutatea lui, un sfert dintr-o mină. În acest caz, mina din care derivă măsura noastră ponderală urmează să aibă o greutate de circa 510 g. Ea poate fi astfel inclusă în seria minelor documentate la Callatis, care cîntăresc între 500 și 560 g. Ca urmare, ar trebui să credem că măsura ponderală în discuție are la bază o mină asi-ro-caldeeană<sup>2</sup> în greutate de 508,55 g. Nu știm în ce măsură poate fi susținută o asemenea încadrare. Variațiile de greutate ale diferitelor ponduri de la Callatis, ca și epoca în care se datează cele mai multe dintre ele, ne îndreptățesc să păstrăm rezerve în ceea ce privește existența unei legături directe între acest pond și mina asi-ro-caldeeană.

În ceea ce privește datarea pondului de față, nu dispunem de suficiente elemente care să ne permită o încadrare cronologică cât mai restrînsă în timp. Totuși, după aspectul său general, după reprezentări și caracterul paleografic al literelor din cele două legende, el poate fi atribuit epocii elenistice și anume sec. II—I î.e.n.

2. Cel de-al doilea pond callatian, asupra căruia urmează să referim în continuare, face parte din colecția familiei dr. Lavinia și Gh. Gheorghiu din Mangalia. El provine sigur de la Mangalia, fiind achiziționat în cursul anului 1960 de la un locuitor al orașului.

Pondul este din plumb și are o formă circulară, cu diametrul de 0,062 m. Grosimea lui este cuprinsă între 0,007 și 0,011 m. La suprafață se observă urme de carbonat de plumb, format în decursul timpului, de o culoare albicioasă, fiind asemănătoare unor depuneri calcaroase.

Pe avers, se întîlnesc urme de legendă, scrisă pe două rinduri, din care se poate citi: deasupra H M I, iar dedesubt, probabil, A I. Prima parte a inscripției definește valoarea pondului, redînd forma prescurtată a denumirii de H M I M N A. Celelalte două litere, destul de neclare de altfel, reprezintă, foarte probabil, inițiala unui nume de magistrat.

Reversul este un cîmp adîncit, dar fără inscripție și fără nici un fel de reprezentare (fig. 2). Greutatea pondului este de 222 grame.

Această nouă măsură ponderală poate fi considerată un nou tip de pond callatian. Deși printre celelalte ponduri de la Callatis se remarcă prezența unui însemnat număr de exemplare de formă circulară, nici unul dintre ele nu poate fi apropiat ca tip de piesa noastră. Pondurile de formă circulară cunoscute pînă acum redau aproape de fiecare dată reprezentări

<sup>2</sup> M. Sutz, *L'évolution pondérale dans l'antiquité*, în *BSNR*, 38—39, 1921, p. 60 și urm.

de zeități și simboluri ale acestora, printre care foarte frecvent apar măciuca și arcul. Aproape de fiecare dată simbolurile sînt însoțite și de inscripții care indică, de obicei, valoarea pondului sau, uneori, unele dintre ele indică și numele unui agoranom. Din acest punct de vedere, nici un



Fig. 2. — Pond de la Callatis.

pond din cuprinsul acestei categorii nu se aseamănă cu exemplarul prezentat de noi. El poate fi astfel considerat ca un tip nou, care vine să îmbogățească seria pondurilor descoperite la Callatis. Datarea lui, după toate probabilitățile, poate fi fixată către sfîrșitul epocii elenistice.

Atît greutatea, cît și inscripția pondului despre care referim ne indică în mod clar că avem de-a face cu o jumătate de mină. El derivă astfel dintr-o mină cu o greutate de circa 444 grame, incluzîndu-se în seria minelor documentate la Callatis, care cîntăresc între 410 și 490 g. Toate acestea, deci și pondul de față, au la bază, după cum crede Ruzicka<sup>3</sup>, o mină attică.



Fig. 3. — Pond de la Tomis.

## II. TOMIS

Al treilea și ultimul pond provine din colecția dr. H. Slobozeanu din București. Referitor la locul de proveniență, nu avem nici un fel de indicație. Pondul se păstrează în stare fragmentară. El este de plumb și

<sup>3</sup> L. Ruzicka, *Bleigewichte aus Moesia Inferior*, extras din *Berliner Münzblätter*, 1926, p. 2—5; vezi și Fr. Hultsch, *Griechische und römische Metrologie*, Berlin 1882, p. 135.

avea inițial o formă rectangulară cu laturile de  $0,04 \times 0,042$  [m. Acum are colțurile rupte și chiar unele părți din corpul lui. Pe una din fețe, în cîmp sus, se pot citi literele O T, iar dedesubt se mai păstrează doar jumătatea din stînga a literei H (fig. 3). Primele două litere ar putea eventual să fie puse în legătură cu numele orașului Tomis, chiar dacă ele sînt inversate. Deși o situație asemănătoare nu mai cunoaștem printre pondurile din Tomis, o altă ipoteză, mai verosimilă decît cea la care ne-am oprit nu credem că poate fi susținută, dacă ținem seama că pe multe din pondurile tomitane apare în prim plan numele prescurtat al orașului.

Litera H, din care se păstrează doar o parte, s-ar putea pune în legătură cu inscripția care definea valoarea pondului și ar reprezenta în acest caz inițiala cuvîntului HMI. Potrivit unei asemenea întregiri și interpretări, urmează să admitem că pondul nostru valorează o jumătate de mină. În această privință greutatea lui, care este numai de 52 grame, din cauză că se păstrează în stare fragmentară, nu ne poate sprijini în fixarea exactă a valorii. Dimpotrivă, ea pare să ne indice o unitate mai mică și de aceea o definire sigură a valorii lui nu credem că se poate face în aceste condiții.

Prin publicarea acestor ponduri, rezumată în principal la prezentarea lor descriptivă, am dorit să contribuim la îmbogățirea fondului documentar metrologic, care va permite pe viitor elaborarea unor studii de sinteză mai generale din domeniul metrologiei orașelor grecești de pe coasta dobrogeană a Mării Negre.

CONSTANTIN PREDA