

CONTRIBUȚII ARHEOLOGICE ASUPRA CURȚII DOMNEȘTI DIN TÎRGOVIȘTE

(secolele XIV—XVII)

Pentru a înțelege mai bine locul orașului Tîrgoviște între celelalte obiective arheologice feudale și pentru a sublinia importanța cercetărilor de acest fel din fosta capitală a Țării Românești, considerăm că se impune mai întâi o sumară trecere în revistă a principalelor date consemnate de izvoarele scrise de-a lungul veacurilor în legătură cu orașul amintit.

Începuturile acestei așezări nu le cunoaștem încă, nici măcar în linii generale; ele datează însă în chip neîndoielnic din plin secol al XIV-lea și se raportează mai întâi la o așezare sătească, transformată ulterior — prin schimbări de ordin social-economic — într-una de tip urban și apoi de reședință domnească.

Într-adevăr, la sfîrșitul secolului al XIV-lea, în împrejurări legate de asocierea la domnie a lui Mihail, fiul lui Mircea cel Bătrîn, Tîrgoviște figurează, ca atare, drept a doua capitală a țării, alături de aceea mai veche a Argeșului.

Printre cruciații conduși de Sigismund de Luxemburg căzuți în mîinile turcilor după dezastrul de la Nicopole (1396), se afla și bavarezul *Johannes Schiltberger*. Acesta, referindu-se la anul 1394, scria: „Eu am fost și în Valahia și în cele două capitale din Valahia, care se numesc Agrisch (Argeș) și Türkoisch (Tîrgoviște)”¹.

În anul 1403 se menționează la Tîrgoviște o vamă, fapt explicabil prin așezarea orașului pe circuitul drumului comercial care lega Transilvania de Dunăre. E vorba de privilegiul comercial dat de Mircea negustorilor lioveni. Actul specifică anume că domnul își ia libertatea de a-și alege el mai întâi mărfurile polone, pentru cerințele curții sale din Tîrgoviște².

¹ J. Schiltberger, *Reisebuch*, Tübingen, ed. Langmantel, 1885, p. 52 (apud P. P. Panaitescu, *Mircea cel Bătrîn*, București, 1944, p. 56 și nota 62, subl. lui P.P.P.). Cf. și ediția K. Fr. Neuman, *Reisen des Johannes Schiltberger in Europa...*, München, 1859 (apud Al. Vasilescu, *Cetatea Dîmbovița*, în *BCMI*, XXXVIII, fasc. 123—126, 1945, p. 37 și note).

² P. P. Panaitescu, *op. cit.*, p. 102 și nota 94.

Din hrisele date (1409—1418) de la Mihail, fiul și asociatul lui Mircea cel Bătrîn, reiese că tînărul voievod avea reședința „în orașul domniei-mele Tirgoviște” și că din veniturile casei sale de aici dă zece case de țigani (pe care îi înșiră pe nume) pentru mănăstirile Cozia și Cotmeana. De asemenea, rezultă din document că orașul plătea un bir domniei³.

Din vremea lui Vlad Țepeș ni se păstrează scrisoarea pircălabului *Cîrstian*, care la 17 noiembrie 1476 cerea brașovenilor doi dulgheri cu cîte trei calfe fiecare, pentru zidirea unei case domnești în Tirgoviște⁴. Cu cîteva zile mai înainte, la 11 noiembrie același an, comitele *Ștefan Bathory* (care îl ajută pe Vlad Țepeș împotriva lui Laiotă Basarab) scria sibiienilor : „...am alungat pe perfidu! Basarab din Țara Romînească... și astfel, fiind înălțat un bun castel în Tirgoviște (*errecto uno bono castello in Thergavisichya*), ne-am îndreptat către București, în apropierea căruia sîntem”⁵. După cum vom vedea, aceste mențiuni sînt extrem de prețioase.

Trecînd în secolul al XVI-lea știrile se înmulțesc. La 1515 un călător străin semnala tăria șanțului și valului cu parapet de la Tirgoviște⁶, iar la 1532 padovanul *Francesco dela Valle* nota : „Tragovista è città non molte grande posta in piano serraglia di muro. Il castello di quella, dove habita il suo Signore e serrato di grossissimi palli di rovere”...⁷.

În 1574, *Pierre Lescalopier* scria că la Tirgoviște „le palais du prince est seulement muré de grandes hayes”⁸, iar peste un deceniu ni se semnaleză construcția de către Petru Cercel a unui palat și a unei mari biserici. Mărturiile ni le dau francezul *Bongars*⁹ și italianul *Franco Sivori*¹⁰.

Sfîrșitul secolului al XVI-lea este marcat de campania otomană a lui Sinan pașa împotriva lui Mihai Viteazul. Dintre multele izvoare în legătură cu evenimentele din anul 1595, ne mulțumim a-l aminti pe *Bal-*

³ P. P. Panaitescu, *op. cit.*, p. 101—102; cf. și Damaschin Misc, *Originea și funcțiile birului în Țara Romînească pînă la sfîrșitul veacului al XV-lea*, în *Studii și referate privind istoria Romîniei*, I, București, 1954, p. 648.

⁴ I. Bogdan, *Documente privitoare la relațiile Țării Romînești cu Brașovul și Țara Ungurească în sec. XV—XVI, I (1413—1508)*, București, 1905, p. 357—358 („Ex alio rogo v/estras/ p/rudencias/nobis mittere duos carpentarios et quilibet debet habere tres famulos... ultra eos ducet solum in Tergowistia, mittat edificare domum”).

⁵ E. Hurmuzachi — N. Iorga, *Documente*, XV, 1, p. 95.

⁶ „Tragoviscus, metropolis Valachorum et sedes peculiaris principum, inaccessibilis non muro, non moenibus cincta sed fossa, vallo et aggeribus tentum cum sudibus praeacutis exterius positus...” (A. Veress, *Acta et epistolae relationum Transylvaniae Hungariaeque cum Moldavia et Valachia*, I, 1468—1540, în *Fontes rerum Transylvanicarum*, Budapesta, 1914, IV, p. 111 (apud Al. Vasilescu, *op. cit.*, p. 30, nota 1, col. II)).

⁷ Claudio Isopescu, *Notizie intorno ai romeni nella letteratura geografica italiana del Cinquecento*, în *ARMSI*, XVI, 1929, p. 14—15.

⁸ P. Cernovodeanu, *Călătoria lui Pierre Lescalopier în Țara Romînească și Transilvania la 1574*, în *SMIM*, IV, 1960, p. 443.

⁹ „Petro-Voda a fait à Tervisch, où il avoit sa cour, un palais petit, mais beau et magnifique... et tout contre basty un(e) église” (E. Hurmuzachi, *Documente*, XI, p. 192, apud N. Iorga, *Inscripții din bisericile Romîniei*, fasc. I, București, 1905, p. 103).

¹⁰ „Fece nel medesimo tempo edificare una bella chies contigua al palazzo, atale che per un ponte coperto potteva Sua Altezza intrarli dalle sue stanze senza esser visto” (Șt. Pascu, *Petru Cercel și Țara Romînească la sfîrșitul sec. XVI*, Sibiu, 1944, p. 175). Cf. și *Istoria Țării Romînești — 1290—1690 — Letopiseșul Cantacuzinesc*, ediție critică de C. Grecescu și D. Simonescu, București, 1960, p. 53 : „... Și au făcut biserica ce iaste în cetatea Tirgoviștei... și au pus birul curții foarte mare și gorștină de oi”... (citată în continuare a: *Cronica Țării*).

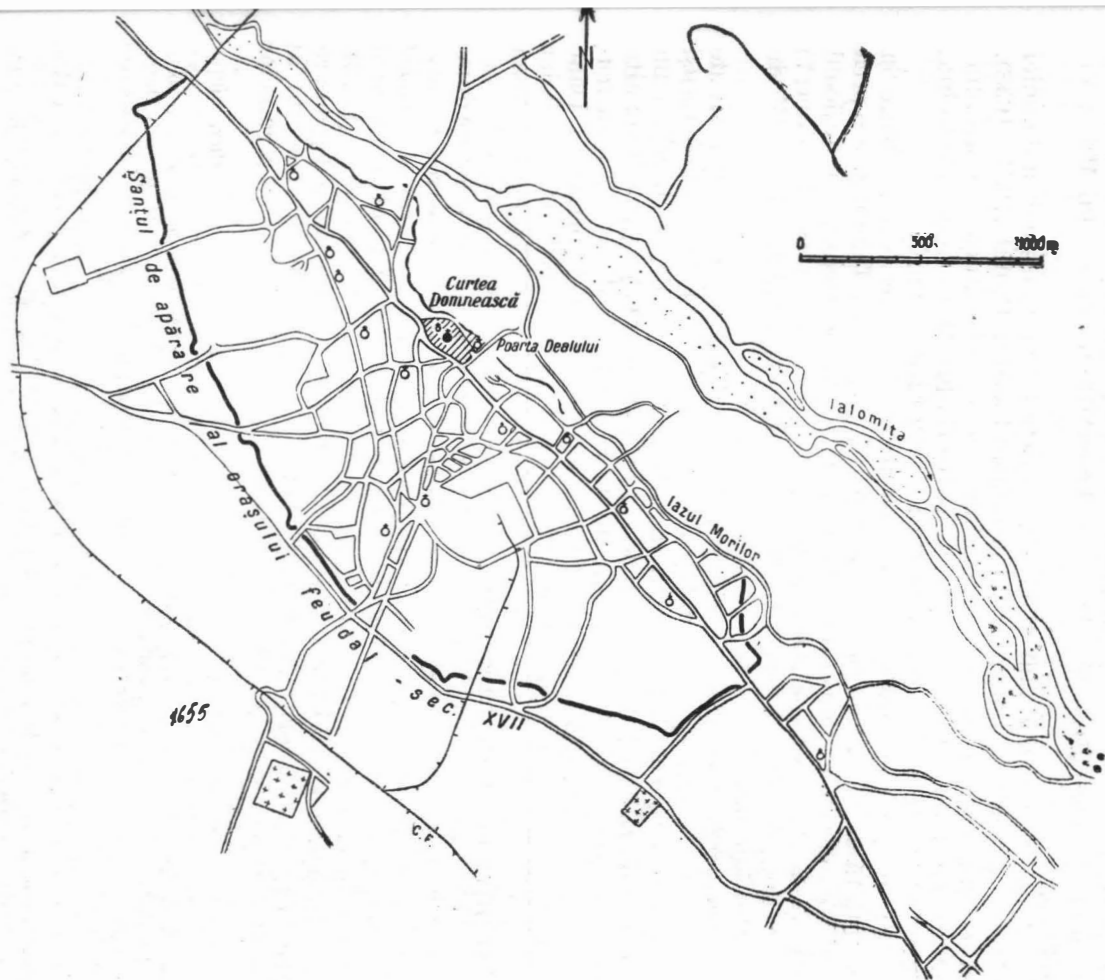


Fig. 1. — Tîrgoviște. Planul general al orașului, cu traseul șanțului de apărare din sec. XVII și localizarea curții domnești.

tazar Walter, un neamț care a trecut prin Țîrgoviște în anul 1597. El ne spune că reședința domnească, părăsită de Mihai, a fost repede întărită de pașa Hasan cu fortificații de pământ și pari (după 12 septembrie 1595), dar că la 18 octombrie capitala a fost recucerită de trupele lui Mihai Viteazul¹¹.

Ajungem acum la anii 1653—1658. Este vremea de sfârșit a domniei lui Matei Basarab și a domniei lui Constantin Basarab Cîrnul (1654—1658). Din această vreme datează remarcabilele note de călătorie ale arhidiaconului *Paul din Alep*, însoțitorul patriarhului Macarie din Antiohia, în drumul acestuia din urmă spre Rusia, prin țările romine.

Despre curtea domnească, călătorul arată că aceasta „e mare și înconjurată de un zid de piatră. La o parte curge riul. Înăuntru e o prea frumoasă biserică de mari dimensiuni, la care sui pe trepte... În mijlocul curții e un turn de piatră foarte înalt, ce servește ca fanal (felinar?) pentru ceasornicul orașului”. În sfârșit, amintește de „băile turcești” de pe malul Ialomițe¹².

Începînd cu anul 1660 (Grigore Ghica), Țîrgoviște este părăsit de domni, iar capitala se mută definitiv la București. Se mai ocupă totuși de curte Constantin Brincoveanu, care, la 1699 („la culesul viilor”, cum scrie în cronica țării), termina reparația bisericii domnești și, pe lângă alte lucrări de împodobire a palatului, înălța în grădinile dinspre est un frumos foișor¹³. La 1813, ruinele curții încap pe mîna vel-vornicului Isaac Ralet, în urma aprobării lui Ion vodă Caragea, pentru ca marele boier să-și facă o casă pe acest loc. Anaforaua domnească a prevăzut însă o zonă prohibitivă de patru stînjeni în lat de la biserică, de jur împrejur¹⁴.

Către mijlocul secolului trecut Turnul Chindiei este reparat de domnitorii Bibescu și Știrbei și așa îl găsim pînă în zilele noastre. Înainte de această reparație însă, ruinele sînt desenate de pictorul francez *Michel Bouquet*; în al său *Album Valaque*, apărut la Paris în anul 1843, găsim și o litografie care reprezintă ruinele curții domnești din Țîrgoviște¹⁵ (fig. 3).

Încheind acest excurs istoric, amintim că, exceptînd o legendară săpătură după comori a lui Grigore Ghica, la 1734, abia în deceniul al patrulea al secolului nostru se face degajarea parțială de moloz a ruinelor

¹¹ Baldassar Walter, *Brevis et vera descriptio rerum ab illustr. ampliss et fortiss. militiæ contra patriæ suæ reiq. pub. christianæ hostes duce ac dn. Ion Michæale Moldaviæ, Transsalspinæ sive Valachiæ palatino gestarum. In eiusdem aula Tervisana fideliter collecta*, Gorlic, 1599, la A. Papiu-Illarian, *Tesauru de monumente istorice*, I, București, 1862, p. 31—32, 34. Cf. și N. Iorga, *Inscripții*, p. 103, note; *Cronica țării*: „... (turcii) ajunseseră și pînă în Țîrgoviște și acolo încă făcu cetate” (p. 62).

¹² Emilia Cioran, *Călătoriile Patriarhului Macarie de Antiochia în Țările Romîne (1653—1658)*, București, 1900, p. 78 și urm. *Cronica țării*: „Și s-au îndemnat Matei Vodă de au făcut cetatea din Țîrgoviște de iznoavă, leatul 7153 (1645—1646)” (p. 106). Cînd, la 1654, se răzvrătesc dărăbanții și seimenii, aceștia îl țin pe bătrînul domn în afara orașului, „la șanțul cel mare” (*ibidem*, p. 115).

¹³ Cf. și Ion Radu Mircea, *Date din „Condica visteriei” privind construcțiile din Țara Românească între 1694 și 1704*, în „C.S.C.A.S. — Sesiunea științifică a Direcției monumentelor istorice”, ianuarie 1963, p. 138—142.

¹⁴ V. Drăghiceanu, *Știri mai vechi despre ruinele Curții domnești din Țîrgoviște*, în *BCMI*, VIII, 1915, p. 91 și urm.

¹⁵ *Album Valaque. Vues et costumes pittoresques de la Valachie dessinés d'après nature par Michel Bouquet et lithographiés par Eug. Cicéri, Férogiot et M. Bouquet*, Paris, 1843.

curții domnești din Tîrgoviște de către Virgil Drăghiceanu, iar înainte de săpăturile noastre din anul 1961 (executate în cadrul șantierului D.M.I.) s-a mai săpat aici și în anul 1954 (săpături și cercetări inedite)¹⁶.

În linii mari, cu excepția zonelor de sud-vest, sud și sud-est, orașul Tîrgoviște de azi se întinde în aria delimitată de șanțul și valul de apărare din secolul al XVII-lea — fortificație care începe de la nord (actualul cartier Teiș, pe malul drept al Ialomiței) și ține spre sud, pînă la fosta mahala Tabaci-Iazul Morilor (fig. 1). Pe parcurs această fortificație a fost distrusă în mai multe locuri, dar ea poate fi totuși urmărită pe întregul traseu, păstrîndu-se și un număr de 10-12 puternice bastioane de pămînt.

La marginea de nord-est a orașului, pe terasa cea mai înaltă de pe malul drept al râului Ialomița, se înalța fosta curte domnească.

Din panorama dinspre est a ansamblului arhitectural se detașează la nord așa-numitul Turn al „Chindiei”, iar la sud biserica domnească, între ele aflîndu-se ruinele palatului domnesc. Planul întregii zone ne mai indică fundamentele unui paraclis, la nord de palat, apoi construcția dreptunghiulară a unei băi la est de acesta din urmă, precum și turnul de intrare situat la sud de biserica domnească, totul înconjurat de ziduri de incintă, ruinate sau dispărute cu totul. Ici și colo se mai văd diverse puțuri de piatră, canale de scurgere etc. Edificiile curții domnești se înscriu deci într-un poligon neregulat în care, judecînd după traseul părții de sud-est a zidului de incintă, trebuie să includem și zona bisericii Sf. Vineri (secolul al XV-lea). Aici însă ajungem chiar la una din porțile orașului medieval, și anume la „Poarta dealului”.

Dintre aceste complexe, doar Turnul Chindiei și biserica domnească pot fi socotite ca fiind în stare relativ bună de conservare, restul construcțiilor prezentîndu-se în stare de ruină.



În urma degajărilor făcute de Virgil Drăghiceanu (ale cărui cercetări au rămas din păcate absolut inedite), s-a ajuns la delimitarea precisă a două părți din palatul domnesc: o construcție masivă de plan dreptunghiular, cu ziduri groase de aproape 2,50 m, este pivnița palatului vechi. Ea este compartimentată în patru despărțituri cu ziduri sprijinite pe arcade și pilaștri, dezvoltate longitudinal nord—sud. În continuare, spre sud, se află un corp de clădire compus din pivniță, parter și ceva din etajul superior. Parterul este compus dintr-un număr de 10 încăperi (fig. 2). La pivniță s-au întrebuițat piatra și cărămida, iar la parter și etaj numai cărămida. Este aripa palatului zidită în timpul lui Petru Cercel (1583—1585). În ambele părți s-au adăugat cu timpul alte construcții, în special în timpul lui Matei Basarab (1632—1654), cînd se înalță și coridorul de racord între cele două corpuri de clădiri mai vechi (fig. 2).

Diversitatea problemelor în legătură cu acest complex monumental care este curtea domnească din Tîrgoviște, precum și cerințele proiecte-

¹⁶ Cercetări Vlad Zirra. La săpăturile din 1961 a luat parte și Gabriel Mihăescu.

lor de restaurări inițiate de către Direcția Monumentelor Istorice de pe lângă C.S.C.A.S. ne-au îndemnat să preconizăm un plan de cercetare arheologică în cursul căreia să fie urmărite numai probleme de stratigrafie, și de cronologie a construcțiilor.

Paralel însă au fost prevăzute și s-au executat lucrări de degajare, în cuprinsul clădirii din secolul al XVI-lea și în partea de la est de aceasta, precum și în sectorul zidului de incintă (zona de sud-vest și sud).

Stratigrafia și construcțiile. În funcție de observațiile înregistrate în cursul săpăturilor am putut stabili următoarele:

În zona de sud-vest a curții, pământul viu, brun-roșcat se găsește la adâncimi variabile, indicînd pentru secolul al XIV-lea o pantă ușoară orientată aproximativ nord—sud. Peste humusul feudal se înregistrează un strat subțire de nuanță cenușie, în care găsim cele mai vechi urme de cultură materială feudală, și anume din secolul al XIV-lea și din prima jumătate a secolului următor (ceramică, diverse obiecte de fier, oase de animale și urme de arsură).

Peste acest strat de depunere s-a așternut apoi un masiv strat de prundiș de râu, gros în unele locuri de 1 m. Cu această ocazie s-a nivelat întreaga zonă de sud-vest. Observațiile stratigrafice din alte secțiuni practice permit concluzia că nivelarea cu prundiș a fost făcută începînd cu a doua jumătate a secolului al XV-lea; cînd la 1583—1584 se fundează biserica și palatul lui Petru Cercel, constructorii călcau pe acest strat de nivelare.

Urmează un strat de depunere, mai gros spre sud și mai subțire spre nord, datat în mod cert în secolul al XVII-lea (ceramică și monede). De menționat că la baza acestui strat înregistrăm urme de arsură, de pus eventual în legătură cu evenimentele din 1595.

O situație interesantă ne-a oferit cercetarea din secțiunile a III-a, a IV-a și a V-a (fig. 2). În această zonă a apărut o construcție necunscută de cercetările dinaintea noastră. E vorba de un girlici de intrare, care se leagă organic de pivnița palatului din secolul al XVI-lea. Are forma unui „L”, orientat aproximativ est—vest; zidurile sînt lucrute cu cărămidă pe fundații de piatră și sînt groase de 0,85 m. Spațiul util dintre ziduri măsoară 2,60 m, iar talpa fundației se află la adîncimea de 3,70 m față de nivelul solului actual (partea de vest) (fig. 2).

Girliciul a avut o existență scurtă, deoarece în vremea lui Matei Basarab este dislocat pe laturile lungi pînă la punctul de naștere al boltii, iar pe latura de vest pînă la baza unei deschizături în zid (fereastră). Spațiul dintre zidurile demolate a fost apoi umplut cu mortar, pămînt și cărămizi sfărîmate, iar deasupra a fost așternut un strat de prundiș. În pămîntul de umplutură am găsit o monedă emisă la anul 1591 de către Sigismund al III-lea Wasa pentru Polonia (1587—1632).

Foarte probabil, girliciul — ca și întregul complex arhitectural — a avut de suferit de pe urma evenimentelor din 1595. În vremea lui Matei Basarab, cînd era deja scos din funcțiune, se construiește un alt girlici, perpendicular pe primul și paralel cu latura de vest a palatului din secolul al XVI-lea (fig. 2). Actuala intrare în pivnița din secolul al

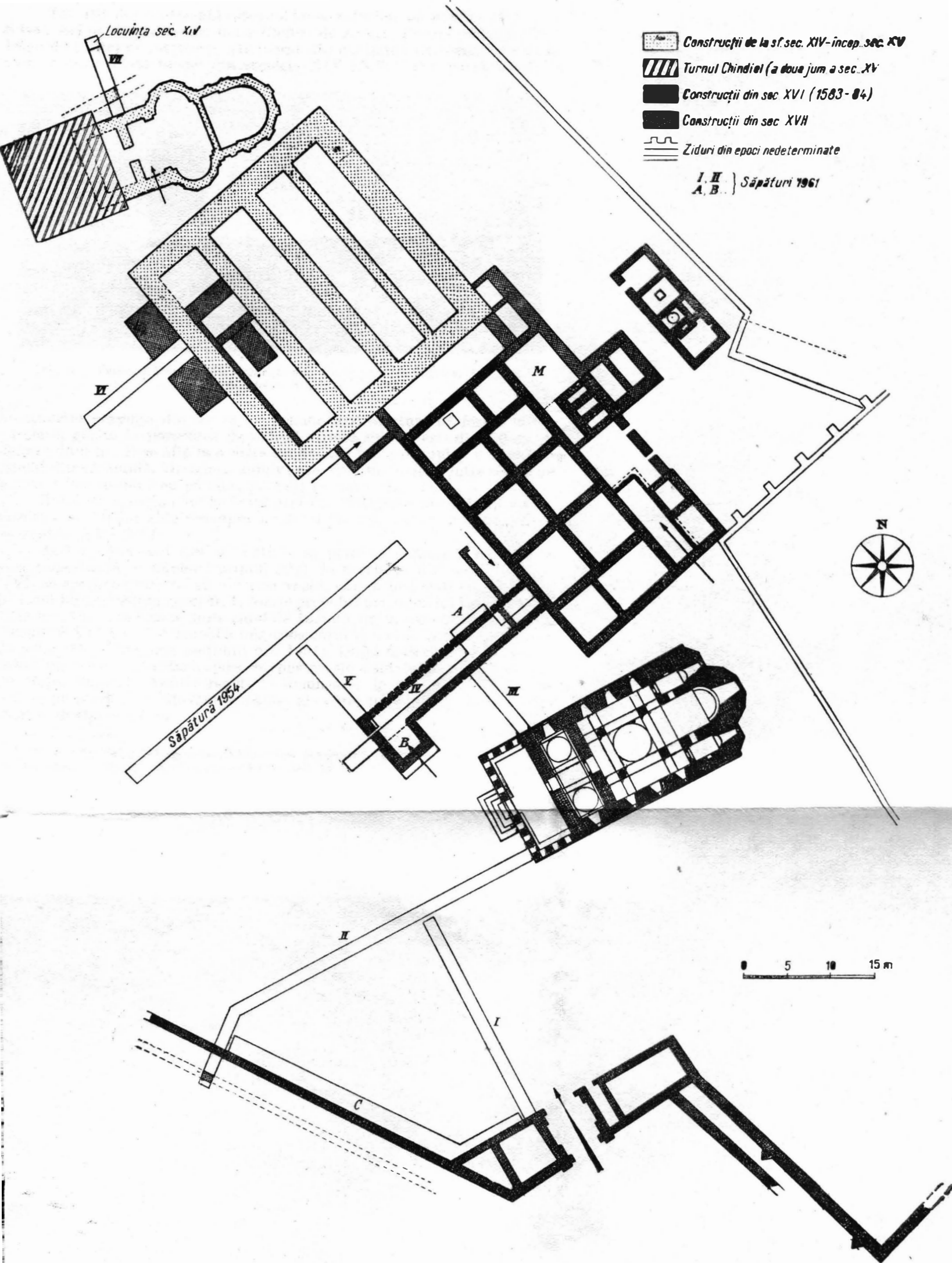


Fig. 2. — Schiță de plan a nucleului curții domnești din Tîrgoviște.

XVI-lea datează probabil de la sfîrșitul secolului al **XVII-lea** (Constantin Brîncoveanu)¹⁷.

Tot atît de interesantă este problema zidurilor de incintă de la sud și vest. Azi pot fi văzute aici două rînduri de ziduri. *Primul* (zidul nr. 1) se leagă de turnul de intrare și este lucrat din cărămidă cu registre de bolovani, după vechiul model din secolele **XIV—XV**. Ca o particularitate,

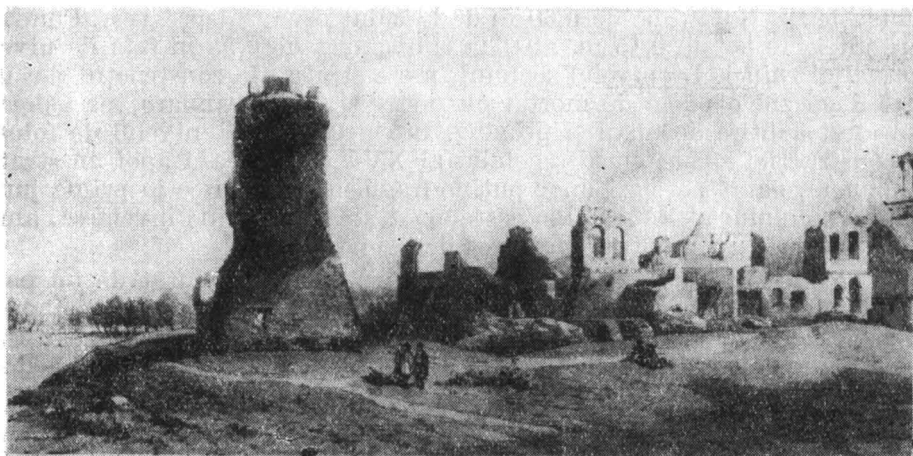


Fig. 3. — Curtea domnească din Tîrgoviște așa cum se prezenta în ruine, la 1840 (desen de M. Bouquet).

menționăm prezența din loc în loc a unor contraforturi de formă triunghiulară, găsite în porțiunea de sud. Grosimea zidului este de 1,20 m. *Al doilea* (zidul nr. 2) se află la o distanță de 2,40 m de primul și e construit numai din cărămidă. Grosimea zidului este de 1 m. Spațiul între cele două ziduri a fost umplut cu pămînt, prundiș și moloz (fig. 2).

Zidul nr. 1, după cum ne arată profilul stratigrafic al secțiunii a II-a, pornește cu fundația de deasupra stratului de nivelare cu prundiș (datat în secolele **XV—XVI**).

Aceste observații sînt de natură să permită o ipoteză care ni se pare importantă, și anume: primul strat de nivelare, din secolele **XV—XVI**, se sprijinea într-un alt zid mai vechi, care a fost scos cu totul, iar pe locul lui s-a înălțat zidul nr. 1, foarte probabil în timpul lui Petru Cercel. Abia mai tîrziu se construiește zidul de incintă nr. 2, care dubla zidul din secolul al **XVI-lea**. Tot atunci a fost construită și o altă intrare pe la vest de palat (în prelungirea secțiunii din 1954). După materialul din umplutura dintre cele două ziduri, epoca de construcție a zidului nr. 2 este vremea lui Matei Basarab. Așadar reședința domnească în timpul acestui voievod se prezenta ca o adevărată cetate, ale cărei împrejmuiri măsurau în total o grosime de 5 m.

¹⁷ Al doilea girlici de intrare (sec. **XVII**) a fost descoperit în anul 1963 de către arh. Cristian Moisescu. Tot în acest an a făcut cercetări aici Răzvan Teodorescu.

Trecem acum la rezultatele din zona palatului și a construcțiilor mai vechi de la curtea domnească.

Situația stratigrafică din secțiunea a VI-a este deosebit de clară. Pământ viu, humus vechi feudal și apoi un strat subțire datat în secolul al XIV-lea, peste care se înregistrează stratul format în timpul construcției palatului vechi. Fundația pivniței, căci de ea este vorba, a fost făcută din piatră de carieră legată cu mortar. Se distinge și o parte din groapa de fundație, pe o lățime de 0,60 m de la zidul pivniței spre vest. Fundația are un soclu lat de 0,15 m, aflat la adâncimea de 0,95 m față de nivelul actual al ruinei. La nivelul soclului, peste stratul de construcție, s-a turnat lângă zid o placă de mortar cu pietre și, în continuare, s-a așternut un strat subțire de nisip și prundiș. Înregistrăm deci nivelul de folosire a construcției la începutul secolului al XV-lea. Urmează apoi un strat de depunere, datat pe baza unor puține fragmente ceramice în prima jumătate a secolului al XV-lea, iar peste acest strat intervine nivelarea, amintită mai sus, cu un strat mai gros de prundiș.

Peste stratul de prundiș se află un nivel reprezentat de un pavaj din bolovani de râu (adâncime 0,70—0,80 m față de solul actual). Pavajul a fost amenajat pe un pat de nisip și pământ purtat, în care am găsit fragmente ceramice din secolul al XVII-lea. Deasupra pavajului — datat deci în secolul amintit — se înregistrează un strat masiv de moloz.

Potrivit observațiilor din secțiunea a VI-a, amenajarea acestui pavaj se leagă de o serie de adaosuri, respectiv de construirea unei intrări prin zidul de vest al pivniței vechi și a unei scări de piatră.

După datele arheologice, epoca acestor adaosuri este aceea a voievodului Matei Basarab. De asemenea, tot atunci se construiesc, credem, zidurile de pe latura nordică, ancorate de aripa din secolul al XVI-lea și care alcătuiau diferite anexe: dependințe, foișoare etc.

În sfârșit, ajungem la rezultatele obținute în partea extremă de nord, în zona unde se află Turnul Chindiei și biserica treflată.

În secțiunea a VII-a s-a descoperit un zid de incintă, gros de 1,30 m și datat la începutul secolului al XV-lea, deci aparținând fazei de început a curții domnești din Tîrgoviște. Acest zid se află la o distanță de 1,70 m de latura nordică a bisericii. Totodată, s-a stabilit cu precizie că biserica treflată de la nord a fost construită tot în această vreme, deoarece nivelul de săpare (fundare) a fost datat în mod sigur cu ceramică aparținând epocii lui Mircea cel Bătrîn.

Cercetările însă au dat la iveală un fapt care lămurește dintr-o dată problema relațiilor cronologice dintre Turnul Chindiei și biserică, ca și aspectul planului acesteia din urmă.

Astfel s-a constatat că latura de nord a bisericii nu se oprește la limita zidului de vest — așa cum ar sugera planul rezultat în urma degajărilor lui V. Drăghiceanu —, ci continuă spre Turnul Chindiei, depășind zidul de vest al bisericii cu 1,50 m (mai departe nu s-a putut cerceta, din cauza subzidirilor din secolul al XIX-lea).

Cu alte cuvinte, dincolo de zidul de vest mai există un compartiment, și acesta nu poate fi decât *pronaosul* vechii biserici, iar ceea ce

vedem astăzi în zidul de vest este tocmai zidul despărțitor al naosului de pronaos.

Din această situație ar rezulta :

1. Sau biserica era organic legată de Turnul Chindiei și atunci ultimul ar data tot din epoca lui Mircea cel Bătrîn ;

2. sau, inițial, biserica avea un pronaos care a dispărut apoi în urma clădirii Turnului Chindiei pe pronaos.

Prima ipoteză este exclusă, deoarece unirea a două construcții de caracter diferit ar fi constituit un hibrid fără precedent în istoria arhitecturii de la noi. Mai mult, acestei interpretări i se opune un fapt esențial : nivelul pavimentului original din paraclis (păstrat astăzi într-un pavaj de cărămizi hexagonale) este cu aproape 2,50 m mai jos față de acela de la parterul turnului.

Revenind acum la litografia lui M. Bouquet, rezultă din aceasta că pictorul francez vedea, înainte de 1844, în spatele Turnului Chindiei un parament înalt de cel puțin 3-4 m, și anume absida de nord a bisericii (să se observe și alte detalii consemnate de Bouquet : baza turnului este tot un trunchi de piramidă, făcut însă din cărămidă, iar crenelurile din partea superioară sînt doar în număr de trei ; de asemenea, lipsesc ferestrele cu arcuri frînte — operă a constructorilor lui Bibescu vodă).

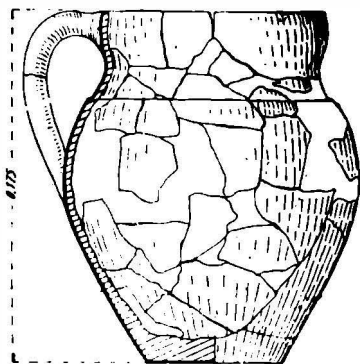


Fig. 4. — Oală cu toartă de la sfîrșitul sec. XIV.

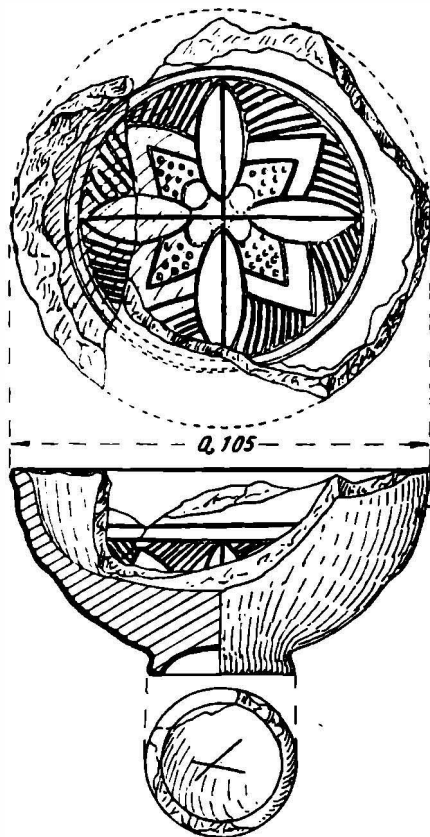


Fig. 5. — Cupă cu picior inelar, smălțuită policrom și decorată în sgrafitto (sfîrșitul sec. XIV).

Așadar, biserica exista încă în ruină, în anii 1840—1843, fiind distrusă în timpul refacerii Turnului Chindiei, la 1844 (o fotografie din 1867 nu mai arată nimic lângă turn). Or, desenul lui Bouquet atestă existența *independentă* a turnului față de biserică, e drept nu tocmai clar, datorită unghiului de perspectivă din care s-a desenat. Dar problema țeserii turnului de biserică este eliminată de faptul că fațada turnului nu prezintă nici cel mai slab indiciu în această privință. În sfârșit, unui Paul din Alep, de pildă, nu i-ar fi scăpat acest detaliu.

În stadiul de față al cercetărilor, credem că ipoteza a doua este cea explicabilă în chip logic. Ar rezulta deci că planul inițial al bisericii tre-folate se apropie de acela al bisericii de la Cotmeana, din secolul al XIV-lea¹⁶. Foarte importantă este constatarea că pe latura de sud a paraclisului, lângă zidul despărțitor al naosului de pronaos se află o intrare în naos (azi zidită). Aceasta va fi fost amenajată *după* eliminarea pronaosului prin construirea Turnului Chindiei.

Epoca acestei restructurări a bisericii vechi de la curtea domnească din Tîrgoviște — respectiv a înălțării actualului Turn al Chindiei — s-ar data deci în plin secol al XV-lea, în orice caz înainte de secolul al XVI-lea. Pînă la noi confruntări, de ordin arheologic, opinăm deocamdată pentru epoca lui Vlad Țepeș (1456—1462). În acest sens, ne-ar veni în sprijin informațiile documentare (cf. supra), inclusiv observația de natură stratigrafică-arheologică, și anume faptul că se înregistrează în zona turnului, ca și în restul curții interioare, o amenajare a terenului (nivelare cu prundiș) datată în a doua jumătate a secolului al XV-lea. S-ar putea deci ca operația aceasta să fie în legătură cu ridicarea acelu „castel” remarcat de comitele Ștefan Bathory — Turnul Chindiei — și cu alte lucrări nesesizate încă, din timpul domniei lui Vlad Țepeș.

Material arheologic. În cursul cercetărilor din 1960 au fost descoperite importante urme de cultură materială, datînd din secolele XIV—XVII.

Astfel, în nivelul arheologic datînd din secolele XIV—XV a apărut mai ales ceramică, în cuprinsul căreia distingem o categorie de uz larg, nesmălțuită, păstrînd în tehnica de execuție tradiții mai vechi (fig. 4), și alta smălțuită policrom, în general cu culoarea verde și galben, cu decor sgraffito (fig. 5). Predomină în prima categorie forme ca oala cu toartă, cana cu gura trilobată, cănița cu toartă și paharul cu picior înalt. În a doua categorie întîlnim frecvent cupele și străchinile, ambele tipuri cu picior inelar. Este ceramica întîlnită și în alte obiective arheologice — de pildă la Zimnicea, la mănăstirea Cozia (în nivelul de construcție datat 1388—1391), la Păcuiul lui Soare, la Tîrgșor și la Coconi — și care caracterizează orizontul cultural-material din epoca lui Mircea cel Bătrîn.

În acest nivel de la curtea domnească din Tîrgoviște am găsit și strachina de la figura 6, pe a cărei față interioară, smălțuită în verde cu decor sgraffito, meșterul olar a săpat inscripția în slavonă: (Io?) *днѣ пнеа мѣца мар ѿ . . .* (adică: (Io?) *an a scris luna martie 8. . .*).

¹⁶ I. Barnea și N. Constantinescu, *Sondajul de la mănăstirea Cotmeana*, în *Materiale*, V, 1959, p. 665—670.

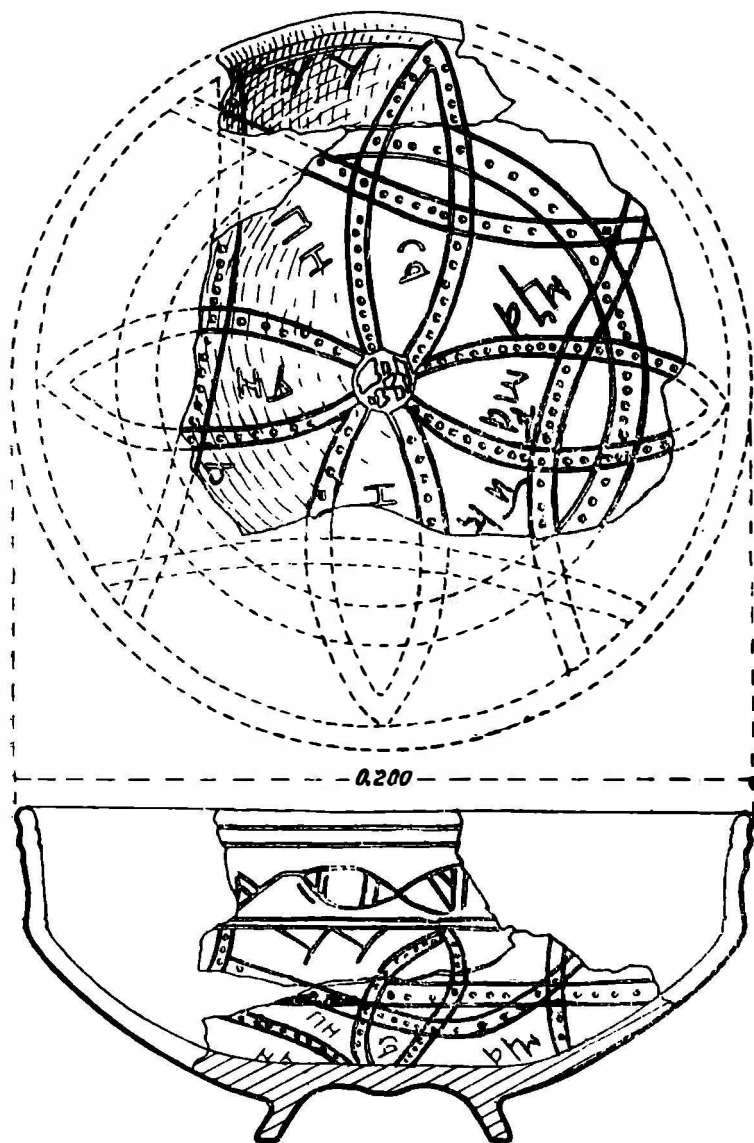


Fig. 6. — Strachină smălțuită în verde, decorată în sgrafitto cu inscripție slavonă (sfârșitul sec. XIV).

De asemenea, în cuprinsul ceramicii din primul nivel, se găsesc numeroase fragmente de cahle-borcan, cu marginea rotundă și profilată, precum și discuri ornamentale, cu diametrul de 0,13—0,16 m.

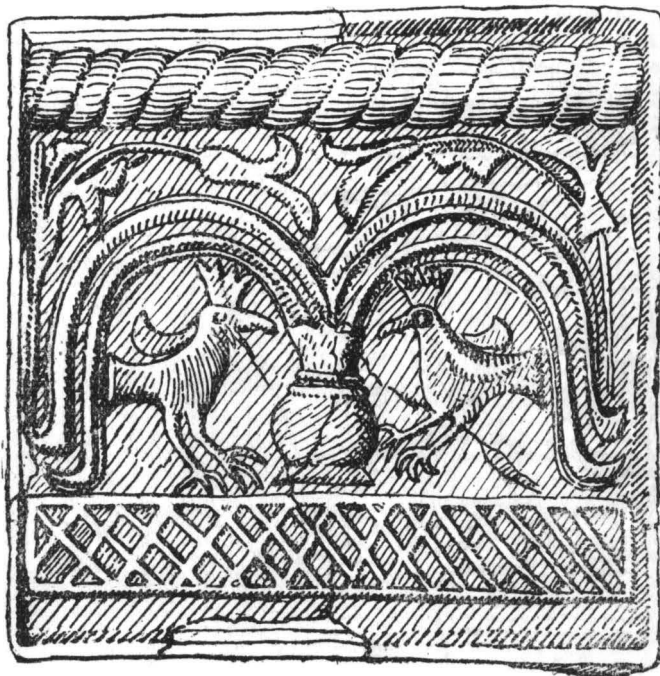


Fig. 7. — Placă smălțuită de la partea superioară a unei sobe (a doua jumătate a sec. XVII).



Fig. 8. — Placă de sobă smălțuită de proveniență transilvăneană (a doua jumătate a sec. XVII).

În molozul provenit de la biserica domnească și din palatul lui Petru Cercel, s-au găsit numeroase țigle de acoperiș, de formă pentagonală, cu capătul ascuțit smălțuit în verde, albastru, portocaliu sau galben. Aceasta probează că edificiile din secolul al XVI-lea erau acoperite cu asemenea țigle.

În molozul de pe terasa „M” (fig. 2) se află prăbușită o sobă alcătuită din 35—40 de teracote. Au putut fi reconstituite 25 de exemplare. Plăcile au forma pătrată sau dreptunghiulară și sînt smălțuite mai ales în culorile verde și brun. Fața lor este decorată fie cu motive florale stilizate



Fig. 9. — Placă de sobă smălțuită, cu stema Brașovului (a doua jumătate a sec. XVII).

și geometrice, fie cu reprezentări de castele cu cinci sau șapte turnuri. Cîteva bucăți smălțuite în alb și albastru de cobalt prezintă ca decor stema Brașovului (o coroană pe rădăcini) și poartă monograma atelierului : G.K. În sfîrșit, un exemplar purtînd data de 1649 este decorat cu motivul cunoscut al pelicanului care își hrănește puiul ciupindu-și din trup etc. (fig. 7—9).

O parte din aceste plăci de sobă provin deci din Transilvania (Brașov) ; altele însă indică o producție autohtonă (poate din regiunea Argeșului) de la jumătatea secolului al XVII-lea.

În mare măsură, observațiile de ordin stratigrafic au fost conexe cu prezența monedelor în diferite complexe. E de precizat că nu s-a găsit încă nici o monedă romînească veche (de pildă de la Mircea cel Bătrîn),

ci numai emisiuni ungare, poloneze sau turcești din secolele XVI—XVII.

În concluzie la această sumară prezentare, credem că săpăturile arheologice executate în anul 1961 la curtea domnească din Tîrgoviște au adus un aport substanțial la cunoașterea acestui complex monumental, sub aspectul datării fazelor principale de construcție, ca și sub acela al aprofundării studiului culturii materiale feudale.

În același timp, rezultatele obținute îndeamnă la abordarea problemei începuturilor așezării omenești de la Tîrgoviște și la stabilirea momentului (cu laturile sale social-economice și politice) în care așezarea de aici capătă un caracter urban și de curte voievodală.

N. CONSTANTINESCU

АРХЕОЛОГИЧЕСКИЕ ДАННЫЕ О «КНЯЖЕСКОМ ДВОРЕ» В ТЫРГОВИШТЕ (XIV — XVII ВВ.)

РЕЗЮМЕ

О второй (после Арджеша) столице Валахии уже с конца XIV в. упоминают иноземные путешественники (Шильтбергер). По елок городского типа развивается в последующие века, особенно в XV—XVII вв.; затем начинается его упадок.

Археологические раскопки «Княжеского двора» позволили установить четыре крупных этапа строительства: на первом этапе в начале XV в. (Мирча Старый) воздвигается дворец и церковка с планом в виде трилистника, а также крепостная стена толщиной в 1,30 м (рис. 2); на втором этапе — 1583—1584 гг. (Петру Черчел) — с южной стороны старого дворца пристраивается новый, состоящий из погреба, первого этажа (10 помещений) и второго этажа, а также большая церковь по константинопольскому плану. В то же время воздвигается другая крепостная стена и башня при входе с южной стороны. На третьем этапе — XVII в. (Матей Басараб) — княжеский дворец подвергается новым изменениям, в частности с восточной стороны (рис. 2); на последнем этапе (Константин Брынковяну) добавляются пристройки и осуществляется ремонт дворца и большой церкви.

Археологические раскопки позволяют заключить, что в церковке с трехлистным планом с северной стороны вначале был и пронаос (следовательно, план здания напоминал план церкви монастыря Котмяна XIV в.), исчезнувший при возведении на нем так называемой «Киндигевои башни» (рис. 2, 3), вероятно выстроенной в княжение Влада Цепеша (1456—1462).

Многочисленные археологические материалы свидетельствуют о жизни на «Княжеском Дворе» в XIV—XVII в. Так, в горизонте XIV—

XV в. нашли, в частности, обиходную или более высокого качества (с глазурью и орнаментом *sgraffito*) керамику (рис. 4 и 5). На внутренней стороне черепка миски с кольцевидным дном есть надпись на славянском языке (рис. 6).

В вышеупомянутых комплексах также нашли многочисленные покрытые зеленой и коричневой глазурью изразцы с растительными, геометрическими и зооморфными узорами (рис. 7—9). Наличие на некоторых экземплярах герба города Брашова указывает на связь из Трансильвании в XVII в.

Археологические раскопки в Тырговиште являются началом обширных исследований, конечный результат которых будет значительным вкладом в изучение развития человеческого обитания в данной местности, начиная с этапа поселка городского типа и кончая этапом княжеской резиденции.

ОБЪЯСНЕНИЕ РИСУНКОВ

Рис. 1. — Тырговиште. Общий план города с защитным рвом XVII в. и место «Княжеского двора».

Рис. 2. — Набросок плана центра «Княжеского двора» в Тырговиште.

Рис. 3. — Развалины «Княжеского двора» в Тырговиште в 1840 г. (рисунок М. Бука).

Рис. 4. — Горшок с ручной конца XIV в.

Рис. 5. — Многоцветная глазированная чаша на кольцеобразной ножке, украшенной *sgraffito* (конца XIV в.).

Рис. 6. — Покрытая зеленой глазурью миска, украшенная *sgraffito* со славянской надписью (конец XIV в.).

Рис. 7. — Глазированный изразец верхней части печи (вторая половина XVII в.).

Рис. 8. — Глазированный изразец из Трансильвании (вторая половина XVII в.).

Рис. 9. — Глазированный изразец с гербом города Брашова (вторая половина XVII в.).

CONTRIBUTIONS ARCHÉOLOGIQUES CONCERNANT LA COUR PRINCIERE DE ȚIRGOVIȘTE (XIV^e — XVII^e siècles)

RÉSUMÉ

La seconde capitale de la principauté de Valachie, après celle d'Argeș, est signalée, par des voyageurs de passage (Schiltberger), dès la fin du XIV^e siècle. Cet établissement au caractère urbain se développe surtout aux XV^e — XVII^e siècles, après quoi il décroît.

Les fouilles archéologiques effectuées dans la Cour princière, ont permis de préciser 4 grandes étapes de construction. La première appartient au début du XV^e siècle (Mircea l'Ancien) et est représentée par un palais et une petite église au plan tréflé, ainsi que des murs d'enceinte, leur épaisseur ne dépassant pas 1,30 m (fig. 2).

Pendant la deuxième étape, du temps de Pierre Cercel (1583—1584), au sud de l'ancien palais apparaît un autre palais composé d'un rez-de-chaussée à 10 pièces et étage ainsi que d'une cave. De la même époque datent une grande église au plan constantinopolitain et un autre

mur d'enceinte avec sa tour d'accès au côté sud. Dans la *troisième étape*, au **XVII^e** siècle (Matei Basarab) le palais princier subit des transformations, surtout du côté est (fig. 2). Dans la *dernière étape* (Constantin Brîncoveanu) on constate des constructions complémentaires et des réparations au palais et à l'église de Pierre Cercel.

Les fouilles ont établi également que la petite église, du côté nord de la Cour princière, avait au commencement un pronaos (le plan de cette église ressemblant à celui de l'église du monastère de Cotmeana, du **XIV^e** siècle) aujourd'hui disparu par suite de la construction à la même place de la *Tour de Chindia* (fig. 2 et 3), qui fut élevé probablement sous le règne de Vlad Țepeș (1456—1462).

Le nombreux matériel archéologique témoigne de la vie de la Cour princière aux **XIV^e — XVII^e** siècles. Dans le niveau des **XIV^e — XV^e** siècles on a trouvé surtout de la céramique usuelle ou même de meilleure qualité (à émail et décorée par des graffiti) (fig. 4 et 5). Une écuelle à base annulaire présente à l'intérieur une inscription slavonne (fig. 6). On a également trouvé de nombreuses briques de poêle à émail vert et brun, décorées de motifs floraux, géométriques et zoomorphes (fig. 7—9). La présence des armoiries de la ville de Brașov sur certains exemplaires indique une importation de Transylvanie au **XVII^e** siècle.

Les fouilles de Țirgoviște constituent le commencement d'amples investigations qui aboutiront à d'importantes conclusions en ce qui concerne l'évolution de cet établissement de la phase de village à celui du type urbain et ensuite de résidence princière.

LEGENDE DES FIGURES

Fig. 1. — *Țirgoviște*. Plan général de la ville, avec le fossé de défense du **XVII^e** siècle et l'emplacement de la Cour princière.

Fig. 2. — Plan du centre de la Cour princière de Țirgoviște.

Fig. 3. — La Cour princière de Țirgoviște, en ruine, en 1840 (dessin de M. Bouquet).

Fig. 4. — Pot à anse, de la fin du **XIV^e** siècle.

Fig. 5. — Coupe à pied annulaire, émaillée polichrome et à graffiti (fin du **XIV^e** siècle).

Fig. 6. — Ecuelle à émail vert, à graffiti, avec inscription slavonne (fin du **XIV^e** siècle).

Fig. 7. — Brique émaillée provenant de la partie supérieure d'un poêle (seconde moitié du **XVII^e** siècle).

Fig. 8. — Brique de poêle, émaillée, provenant de Transylvanie (seconde moitié du **XVII^e** siècle).

Fig. 9. — Brique de poêle émaillée, portant les armoiries de la ville de Brașov (seconde moitié du **XVII^e** siècle).