

AȘEZAREA FORTIFICATĂ DE LA ȘEICA MICĂ (raionul Mediaș)

La jumătatea distanței dintre Copșa Mică și Șeica Mică se întinde în valea Tîrnavei Mari un promontoriu denumit „Cetate”, care fiind orientat spre nord îngustează valea și se ridică cu circa 30—40 m deasupra luncii râului (fig. 1, 2). Dealul e acoperit de o pădure deasă, iar în lung îl traversează șoseaua națională. Spre vest, către Tîrnava, dealul are pante abrupte care s-au format prin alunecări, pe cînd spre răsărit panta se termină într-o vale pe care numai în timp de ploaie o străbate un curs de apă. Spre sud promontoriul se leagă de șirul dealurilor ce însoțesc cursul Tîrnavei. La poale dealul măsoară în lățime aproximativ 200 m, iar platoul uneori nu este mai lat decît 25 m. În lungime așezarea fortificată are o extindere de circa 650 m. Prin configurația sa botul de deal prezintă un loc potrivit pentru o așezare fortificată și resturile de cultură materială, precum și valurile și șanțurile existente, dovedesc că în diferite perioade stațiunea a îndeplinit într-adevăr această funcție, purtînd pe drept denumirea de „Cetate” (*Burg*).

Așezarea este cunoscută de mai bine de o sută de ani din relatările lui M. J. Ackner și S. Mökesch¹, iar informațiile ulterioare despre acest loc nu fac decît să repete observațiile acestora, fără să adauge ceva nou sau să se cunoască așezarea din cercetări proprii pe teren. Materialele arheologice găsite aici în mod întîmplător în cursul deceniilor au fost donate, în majoritatea lor, Muzeului Brukenthal și dau anumite indicații despre fazele de locuire reprezentate în așezare².

În cadrul identificării și cercetării așezărilor hallstattiene din Transilvania s-au executat aici, în vara anului 1962, săpături de proporții

¹ J. F. Neigebauer, *Dacien...*, 1851, p. 253—254, nr. 2—4, 8—9; M. J. Ackner, in *JCC*, I, 1856, p. 20, II, 1857, p. 95—96; S. Mökesch in *MCC*, II, 1857, p. 167; C. Gooss in *AVSL*, XIII, 1876, p. 307—308.

² Mulțumim și pe această cale directorului N. Lupu și lui I. Paul de la Muzeul Brukenthal că ne-au pus la dispoziție fotografiile acestor obiecte și au permis publicarea lor.

mai reduse pentru a lămuri caracterul și compoziția așezării, iar rezultatele la care s-a ajuns, completate cu descoperirile mai vechi, sînt îndeajuns de interesante ca să justifice semnalarea lor, chiar dacă eventualele săpături viitoare vor putea să le completeze sau parțial să le modifice.

Pe teritoriul așezării există resturile a șase linii deosebite de întări-turi (fig. 3).

I. Prima linie, cea exterioară, situată cel mai la sud, este totodată cea mai lungă și mai bine păstrată. Are lungimea de 180 m și cuprinde

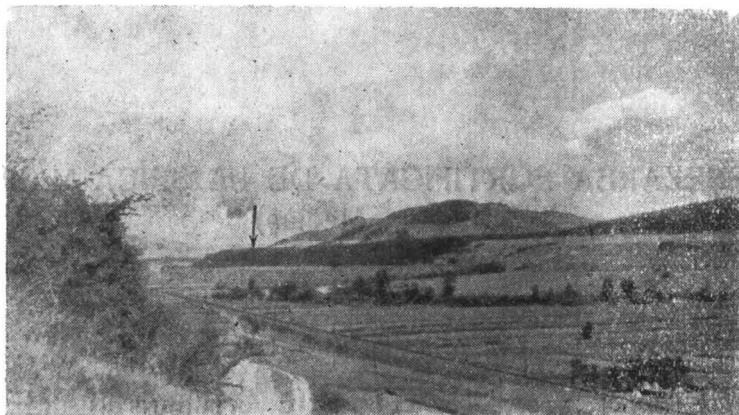


Fig. 1. — Așezarea fortificată de lângă Șeica Mică, văzută dinspre sud-vest.

lățimea întregului deal, terminîndu-se doar la capătul de vest mai sus, într-unul dintre pereții de alunecare. Înălțimea actuală a valului variază între 2 și 3 m și măsoară la bază 12—14 m, iar șanțul din fața lui are dimensiuni aproximativ proporționale valului, fiind lat de 11 m și adînc de 2 m. Delimitarea conturului șanțului în peretele alunecării este dificilă, deoarece pămîntul galben de umplutură scurs de pe val nu se deosebește de pămîntul viu în care a fost adîncit șanțul.

II. La o distanță de 145 m spre nord de prima linie urmează al doilea val, care se păstrează numai pe o lungime de 20 m. Este înalt de 3 m și măsoară la bază 19 m. Șanțul se conturează pe suprafața terenului foarte slab și s-a nivelat foarte mult.

III. A treia linie, la 250 m spre nord de prima linie, se recunoaște mai greu și dimensiunile ei nu pot fi delimitate fără o secțiune care să cuprindă complexul în întreaga sa lățime. În secțiunea 8 se delimitează în profil resturile unui zid sec, care se remarcă și în peretele pantei abrupte de pe marginea apuseană. În prelungirea liniei pe panta opusă, răsăriteană, coboară un șanț pînă la capătul terasei laterale a liniei a V-a.

IV. La un interval de 310 m de prima linie se întinde un șanț lat de aproximativ 20 m și adînc de peste 4 m. Din cauza urcării terenului,

această linie se prezintă mai mult ca un șanț și numai la cele două capete ale șanțului pământul scos se conturează ca un val.

V. Pe cînd primele patru linii sînt transversale și intersecționează coama sau platoul, ultimele două apără latura lui răsăriteană și sînt așezate în panta dealului. Datorită acestei poziții ele au dimensiuni mai reduse și constau dintr-un șanț, la care pământul scos a fost depus în față, formînd, spre deosebire de celelalte linii, valul în exteriorul șanțului. În prezent aceste linii au înfățișarea unor terase și numai din secțiuni rezultă caracterul lor inițial de val și șanț. Șanțul liniei a V-a are adîncimea de 1,50 m, rambleul valului măsoară la baza lui în lățime 7 m și în lungime, legînd capetele liniei a III-a și a IV-a, circa 50 m.

VI. Aproximativ aceleași dimensiuni le are valul și șanțul dintre linia I și a II-a, care la fel se conturează ca o terasă avînd lungimea aproximativ de 80 m.

Cercetarea sistematică a acestor întărituri prin secțiuni ar putea să dea indicații mai precise despre dimensiunile și, eventual, despre datarea lor. Asemenea lucrări ar cere însă un timp îndelungat și fonduri considerabile, fără ca rezultatele să justifice întotdeauna eforturile depuse.

În lipsa acestor lucrări, care nu s-au putut face, datarea întăriturilor și repartizarea lor la diferitele faze de locuire este dificilă și compoartă un anumit coeficient de nesiguranță.

În cursul cercetărilor au fost săpate 10 secțiuni, dispuse pe întregul teritoriu al platoului.

1. În secțiunea de pe marginea interioară a valului I (10×1 m) au fost găsite numai fragmente ceramice de tip Morești din secolul al VI-lea e. n. La o adîncime de 0,90 m se întinde între metrii 1,70 și 4,10 o dungă îngustă roșie, de arsură, iar între metrii 6,15 și 7,35, la o adîncime de 0,50 m, o vatră clădită din pietre mici. Stratul de cultură a avut o culoare unitară galbenă și nu s-au constatat nuanțări coloristice care ar indica existența unui bordei.

2. În secțiunea prin terasa laterală a liniei a VI-a ($7,50 \times 1$ m) s-a delimitat, prin pământul său negru de umplură, șanțul săpat în pantă, avînd adîncimea de 1,50 m. Mai greu de precizat este linia de despărțire dintre pământul depus în exteriorul șanțului, formînd valul, și pământul viu de aceeași compoziție și culoare. Fragmentele ceramice din umplutura șanțului aparțin cu precădere tipului Morești. Aproape de suprafață a apărut și tubul oblic de turnare al unei căni (fig. 5/15), aparținînd unei forme extrem de caracteristice ceramicii secolului al VI-lea e. n.

3. Pe latura interioară a liniei a II-a s-a putut recunoaște într-o secțiune (10×1 m), între metrii : 2,80 și 5,30, la 1 m adîncime, fundul, unui bordei pe care s-au aflat îngrămădite cochilii de melci. Ceramica din secțiune este exclusiv hallstattiană. S-a găsit partea superioară a unui mare vas de provizii, cu butoni sub buză (fig. 6/5) și buzele canelate ale unei cești și ale unei farfurii, răsfrînte spre interior.

4. Pe punctul cel mai înalt al platoului au ieșit la iveală într-o secțiune (14×1 m) urme a patru perioade deosebite : cîteva fragmente aparținînd

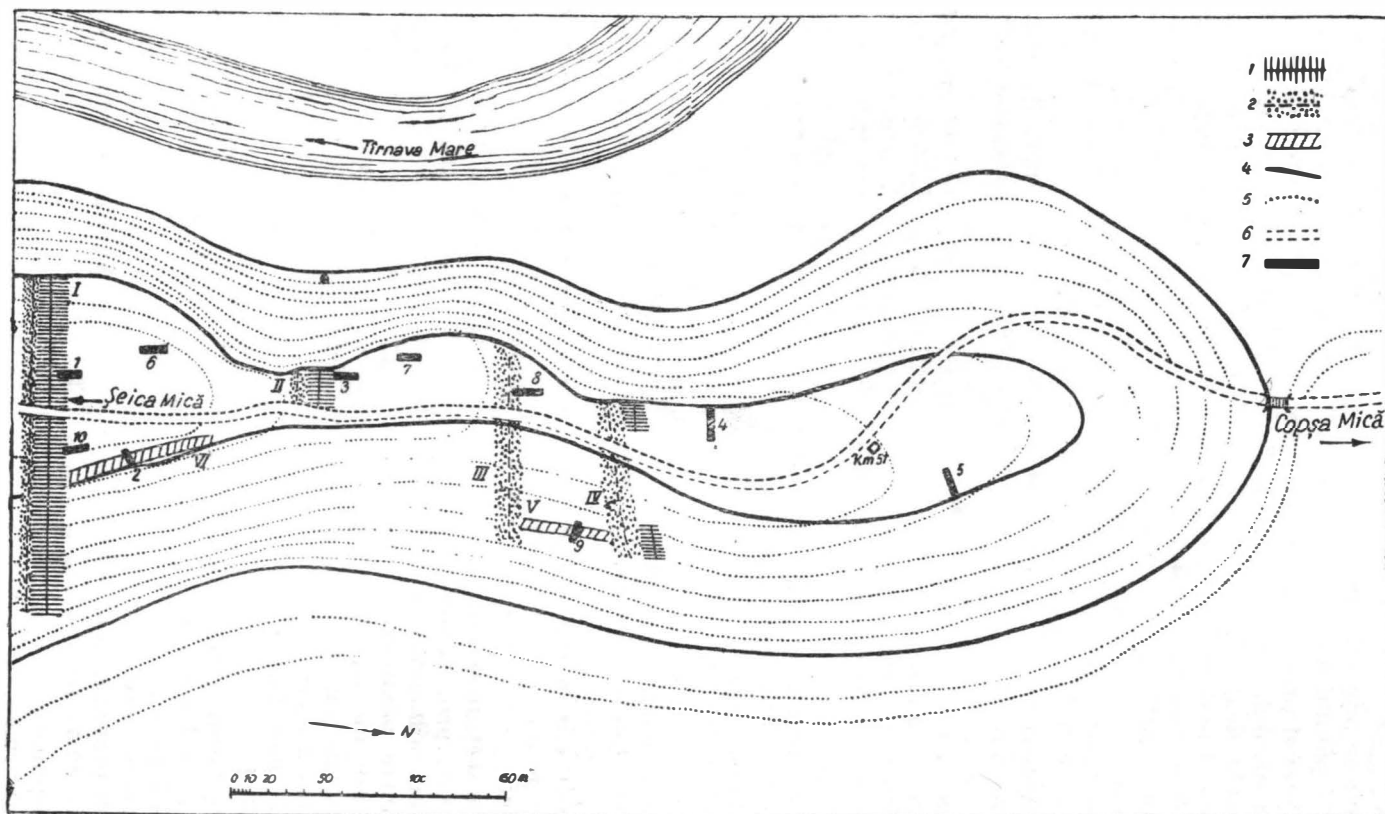


Fig. 2. — Schiță de plan a așezării fortificate de lângă Șeica Mică. 1 valuri; 2, șanțuri; 3, valuri și șanțuri laterale terasate; 4, poalele dealului și marginea platoului; 5, curbe de nivel; 6, șoseaua națională; 7, secțiuni.

culturii Wietenberg și perioadei hallstattiene, fragmentul unei țigle romane și fundul unui vas din secolul al VI-lea e. n. La adâncimea de 0,50 m se întinde un strat de pietriș și de pietre, care ar putea să indice traseul drumului mai vechi folosit înaintea construirii șoselei actuale sau să facă parte dintr-o construcție anterioară (romană? medievală?), a cărei existență se poate presupune aici.

5. Secțiunea din partea nord-estică a platoului (15 × 1 m) conține exclusiv ceramică dacică din Latène-ul târziu (fig. 5/9—12), lucrată cu mina, dar se întâlnesc și rare fragmente cenușii lucrate la roată. Majoritatea ceramicii s-a găsit într-o groapă rotundă, de 1,65 m adâncime, având diametrul de 1,60 m.

6. În secțiunea plasată între primele două linii de fortificație (11 × 1 m) erau puține fragmente ceramice, aparținând toate secolului al VI-lea e. n. Stratul de cultură încetează la adâncimea de 0,30 m.

7. O situație asemănătoare s-a constatat în secțiunea dintre linia a II-a și a III-a (10 × 1 m). Stratul de cultură are grosimea de 0,40 m, resturile ceramice sînt rare, datînd din perioada hallstattiană și din secolul al VI-lea e. n.

8. Spre deosebire de celelalte secțiuni, în cea trasată pe limita interioară a liniei a III-a s-a sesizat un strat masiv din perioada hallstattiană, gros uneori pînă la 1,60 m. Locuirea intensă a așezării hallstattiene se întinde prin urmare pe gitul îngust al platoului numai pînă la această linie. Profilul nu este clar și ar fi trebuit continuat pe întreaga lățime a liniei și verificat printr-o a doua secțiune de control. Totuși, în profil, chiar așa incomplet cum este, se recunoaște pe o distanță de 6 m începutul unui val, ridicîndu-se în secțiune pînă la 0,80 m grosime. De asemenea, s-au constatat resturile unui zid sec, lat de 1 m, de care se leagă spre interior urme de arsură.

9. Secțiunea a fost trasată prin terasa laterală a pantei răsăritene (8 × 1 m) și a indicat, întocmai ca secțiunea a II-a, existența unui șanț adînc de 1,50 m și lat de 7 m, cu valul în exterior, compus din pămîntul scos din șanț. Pentru cazul că s-ar adevări observația că de la 0—0,75 m adîncime fragmentele ceramice de tip Morești sînt mai frecvente și de la 0,75 m în jos se inversează situația, în sensul înmulțirii cioburilor hallstattiene, această constatare ar putea să reprezinte un indiciu că șanțurile laterale au fost săpate, eventual, încă în perioada hallstattiană.

10. În secțiunea de lîngă valul I, spre est de șosea (10 × 1 m), nu au fost sesizate urme de locuire sau fragmente ceramice.

Cu toată amploarea redusă a sondajelor, față de întinderea considerabilă a așezării, observațiile făcute, împreună cu descoperirile întâmplătoare mai vechi, permit să se reconstituie principalele etape de locuire ale așezării. Dintre cele șase faze care s-au putut stabili, cea de-a doua și a cincea reprezintă, prin problemele pe care le ridică, cel mai mult interes.

Din epoca bronzului datează cîteva fragmente aparținînd culturii Wietenberg (fig. 5/1—3), care au fost descoperite pe terenul cel mai ridicat al platoului, spre nord de linia a IV-a. Ele sînt însă prea rare și izolate pentru a trage concluzii mai ample pe baza lor. În orice caz, locuirea așezării în epoca bronzului nu trecea, spre sud, dincolo de linia a IV-a și n-ar

fi exclus ca chiar începuturile șanțului, adâncit ulterior, să dateze încă din această perioadă.

Cu mult mai numeroase și mai importante sînt materialele din perioada hallstattiană. Înaintînd spre sud pe teritoriul așezării, cantitatea

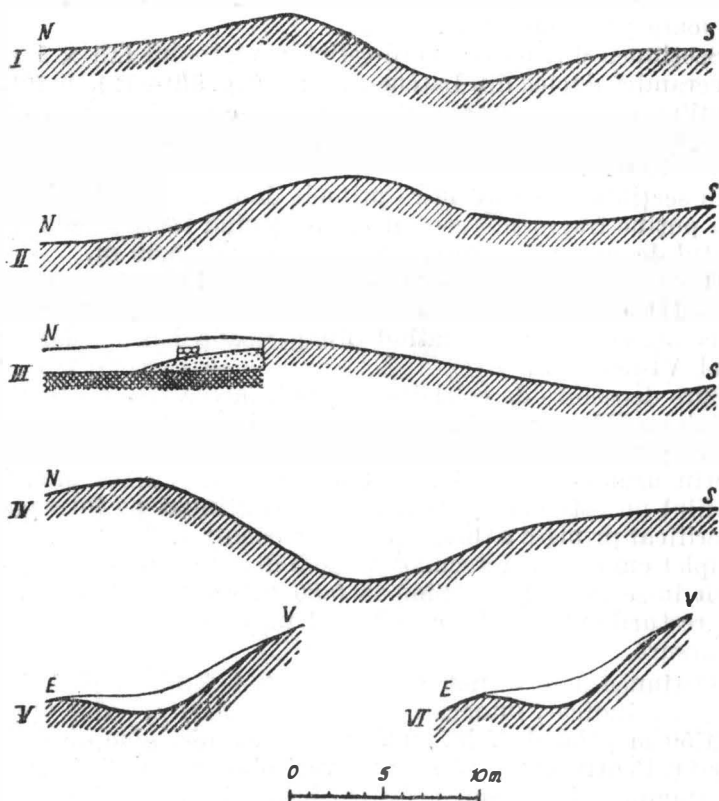


Fig. 3. — Profilurile celor șase linii de fortificație.

lor scade și între primele două linii sînt destul de rare. Cu toată varietatea formelor, a ornamentației și a facturii, ceramica datează din aceeași epocă. Dintre forme se poate menționa oala cu un profil simplu, avînd pe buză sau pe umăr brîie crestate, care în patru locuri formează proeminențe de diferite forme (fig. 5/8; 6/1, 2, 4; 7/12). Uneori acestea sînt așezate vertical (fig. 6/4; 7/12), în felul cum ele se întîlnesc și pe vasele din mormintele așa-zise scitice³. Dintr-o pastă mai primitivă este executat un mare vas, din care s-a păstrat numai partea de sus, purtînd patru proeminențe lipsite de brîie însoțitoare (fig. 6/5). Alte forme frecvente sînt străchinile cu buza răsfrîntă în interior și fin canelate, purtînd, la fel, patru butoni în

³ Cf., de exemplu, la Tîrgu-Mureș, St. Kovács, în *DoljCluj*, VI, 1915, p. 265, fig. 32/2, p. 268, fig. 35/1, și, la Cipău, N. Vlása, în *Apulum*, Alba-Iulia, IV, 1961, p. 27, fig. 6/II, 2.

regiunea curburii peretelui (fig. 7/1—4,10). Execuția canelurilor și, în general, a străchinilor este mai îngrijită decât a formelor asemănătoare găsite în mormintele scitice. Amândouă formele continuă să existe însă de-a lungul întregii perioade hallstattiene, încît nu se pretează pentru specificări cronologice, mai fine. Tipurile ceștilor sînt mai variate. Una, reconstituită (fig. 6/3), are o analogie apropiată cu un depozit de vase al culturii Basarabi, de la Alba-Iulia⁴, și arată de asemenea afinități cu ceștile din mormintele scitice, care sînt însă de o execuție mai puțin în-

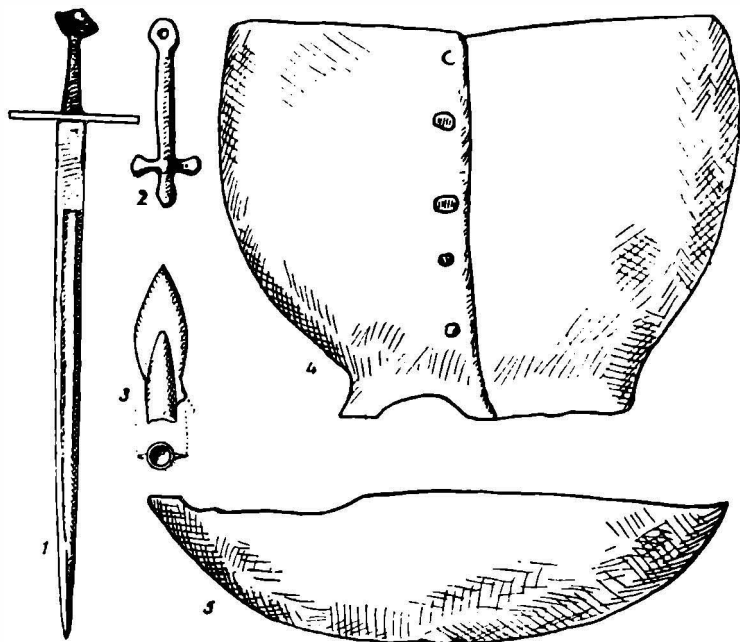


Fig. 4. — Descoperiri mai vechi de pe „Cetate” (în Muzeul Brukenthal din Sibiu) (1 = 1/8; 2,3 = 1/1; 4,5 = 2/3 mărime naturală).

grijită. Fragmentul unei cești canelate, cu o toartă rotundă (fig. 7/9), amintește formele asemănătoare de tip Dalj⁵. Pentru fragmentele canelate ale unor torți dreptunghiulare (fig. 5/5,7), unele vase din complexe scitice reprezintă analogii⁶, acestea fiind însă mai primitiv lucrate, încît torțile de la Șeica Mică trebuie datate într-o fază premergătoare. Mai trebuie să fie subliniată pentru caracterizarea ceramicii, lipsa speciei roșii-negre, atât de frecventă în primele două perioade hallstattiene. În secțiunea a 8-a s-a descoperit în stratul hallstattian și o lamă de fier (fig. 7/5), terminin-

⁴ Descoperirea mi-a fost semnalată de Al. Popa din Alba-Iulia.

⁵ Forme asemănătoare apar într-un depozit de vase la Dej în Muzeul Dej și la Lechința de Mureș, D. Popescu, în *Acta Arch-Budapesta*, VII, 1956, p. 319, fig. 7/3. Pentru prototipul formei S. Gallus — T. Horváth, *Un peuple préscythique en Hongrie*, Budapesta, 1939, pl. 37/1; 45.

⁶ N. Vlassa, *loc. cit.*, p. 25, fig. 5/14.

du-se într-un spin, care are o analogie apropiată cu o lamă de bronz din inventarul unui mormînt tumular de la Virghiş (raionul Odorhei)⁷.

Cu toate rezervele impuse de amploarea redusă a săpăturilor, elementele caracteristice ale ceramicii permit să se stabilească anumite criterii pentru încadrarea ei pe baza analogiilor menţionate, chiar dacă cunoaşterea lacunară a ceramicii hallstattiene şi lipsa de precizie în sistematizarea şi datarea sa împiedică deocamdată încadrări cronologice mai sigure. Materialul de la Şeica Mică arată multe afinităţi cu așa-numita ceramică scitică, dar se deosebeşte de aceasta prin factura ei net superioară, prin fineţea canelurilor, a suprafeţei negre lustruite şi a compoziţiei pastei. Anumite elemente o leagă şi de vasele de tip Dalj şi de cele ale culturii Basarabi. Astfel, aşezarea cuprinde un material deocamdată puţin cunoscut care trebuie datat încă în perioada HC, reprezentînd o etapă destul de apropiată ceramicii scitice din Transilvania. Ar fi vorba de o contemporaneitate parţială cu cultura Basarabi, lipsind însă motivele ornamentale caracteristice acestei culturi. Este probabil un material ulterior ceramicii cunoscute din aşezările de la Lechinţa de Mureş şi Teleac, dar nu se poate specifica în care măsură se distanţează în timp de aceste staţiuni, precum, invers, nu se poate delimita înapoi durata sa cronologică în raport cu ceramica scitică. Astfel, ceramica de la Şeica Mică reprezintă o etapă de care va trebui să se ţină seama la stabilirea fazelor de dezvoltare ale ceramicii hallstattiene în Transilvania şi a rădăcinilor ceramicii din faza scitică din secolul al VI-lea î. e. n.

Încadrarea cronologică a materialului hallstattiian de la Şeica Mică e sprijinită într-o oarecare măsură şi de cîteva dintre descoperirile mai vechi de metal făcute în „Cetate”. Un mic depozit compus din două vase de bronz (fig. 4/6—7)⁸ poate fi datat pe baza străchinii care se leagă, deşi este mai mare, de tipul ceştilor mici asemănătoare din depozitele de la Fizeşul Gherlii, Sîngeorgiul de Pădure, Şomartin şi Crizba la sfîrşitul fazei HB⁹. Furfuria de la Şeica Mică fiind reparată de şapte ori, a fost folosită un timp îndelungat, încît data ei de îngropare ar putea să corespundă epocii în care s-a presupus că datează ceramica. Dintre descoperirile mai vechi se poate menţiona şi un vîrf de săgeată scitic (fig. 4/1), care nu reprezintă însă o dovadă că durata aşezării hallstattiene se prelungeşte pînă în această fază, dar ar putea să constituie un indiciu că cele două complexe se ating încă într-o formă oarecare.

Numai în secţiunea 5 au fost descoperite materiale dacice din Latène-ul I tîrziu, ceea ce indică că aşezarea dacică s-a întins numai pe capătul nordic al platoului, dincolo de linia a IV-a de fortificaţie. Materialul ceramic se caracterizează prin oale simple cu butoni rotunzi şi prin străchini lus-

⁷ Z. Székely, în *SCIV*, VI, 1955, 3—4, p. 855, fig. 9/4.

⁸ Muzeul Brukenthal din Sibiu, nr. inv. 11 975, A 4 668 şi 11 976, A 4 669, înălţimea străchinii 6 cm, dm. deschizăturii 22 cm.

⁹ Cf. pentru acestea J. Hampel, *A bronzkór emlékei Magyarhonban*, vol. III, Budapesta, 1896, pl. 219/12—16; A. Mozsolics, în *Közlemények-Cluj*, I, 1941, p. 101, fig. 1/24—26; K. Horedt, în *Dacia*, XI—XII, 1945—1947, p. 10, fig. 6; M. Roska, *Erdély régészeti repertorium*, Cluj, 1942, p. 144, fig. 167/4.

truite, lucrate cu mîna, făcînd toate o impresie relativ timpurie. Deoarece această ceramică este asociată cu fragmentul unei căni lucrate la roată, datarea cea mai probabilă a fazei dacice ar fi secolul I î. e. n. O completare a acestor descoperiri o constituie un pandantiv cruciform cu capete îngroșate (fig. 4/2), găsit mai demult¹⁰.

Pentru locuirea terenului și în epoca provinciei romane pledează fragmentul unei țigle romane găsit în secțiunea a 4-a și informațiile mai vechi despre existența unor ziduri legate cu mortar, considerate ca romane¹¹, ale căror pietre scoase și folosite ca material de construcție. Prin urmare, nu se mai poate preciza dacă aceste fundamente au fost romane sau medievale.

Refolosirea teritoriului în secolul al VI-lea e. n. constituie, în afară de așezarea hallstattiană, faza de locuire cea mai importantă a „Cetății” de la Șeca Mică. Materialul de tip Morești (fig. 5/13—17) este relativ rar, fiind însă răsfrat uniform pe întreaga întindere a așezării fortificate pînă la linia I, deci și în partea sudică, unde chiar predomină față de materialul din perioadele premergătoare. Tubul oblic de turnare a unei căni descoperit în această parte, în secțiunea 2, constituie un indiciu sigur pentru încadrarea culturală și cronologică a acestei faze¹².

S-a identificat astfel o așezare de tip Morești, ale cărei fortificații datează parțial sau integral dintr-o perioadă mai veche și au fost refolosite sau completate cu altele noi, construite în secolul al VI-lea e. n. Prin identificarea acestei așezări se explică acum și îngroparea importantului tezaur contemporan, descoperit în anul 1856 în apropierea „Cetății”. Deoarece informațiile despre această descoperire se găsesc în diferite publicații mai vechi¹³, greu accesibile, și n-au fost analizate în ansamblu, ele vor fi aici rezumate pe scurt.

La distanța de o jumătate milă (= 3,8 km) de așezare au fost descoperite, lângă șosea, în fața comunei Micăsasa, pe malul stîng al Tirnavei Mari, în primăvara anului 1856, patru monede de aur. Ele au fost găsite întîmplător într-o movilă spălată de apă. Alte piese au ieșit la iveală după ce locuitorii din Șeca Mică au început să caute în acest loc. Indicațiile despre numărul monedelor variază între 50 sau 80—100 de bucăți, existînd cel puțin 28 de monede care au fost văzute de M. J. Ackner însuși. Acesta mai comunică și faptul important că împreună cu monedele s-ar fi găsit și podoabe: „... o diademă, cercei și multe altele”.

¹⁰ Muzeul Brukenthal din Sibiu, nr. inv. 13 035, A 5 722. Piesa a fost găsită în teritoriul de alunecare pe latura de vest către Tirnava. Un exemplar identic este cunoscut din stratul dacic pe Wietenberg, Muzeul Sighișoara.

¹¹ M. J. Ackner, în *JCC*, II, 1857, p. 96, amintește o ridicătură acoperită cu moloz, mortar și fragmente de cărămizi, de asemenea substrucțiunile unui zid și fragmente de țigle romane.

¹² Printre altele, forma apare la Morești, *SCIV*, IV, 1953, p. 231, fig. 3/6, și la Porumbeni Mici, K. Horedt, *Untersuchungen zur Frühgeschichte Siebenbürgens*, București, 1958, p. 89, fig. 27/6.

¹³ Indicații despre acest tezaur le dă M. J. Ackner, în *Transsilvania, Beiblatt zum Siebenbürgischen Bolen*, nr. 28, din 14 iulie 1856, p. 110; idem, în *JCC*, II, 1857, p. 96; Fr. Kenner, în *AÖG*, XXIV, 1860, p. 392. Pentru bibliografia ulterioară, E. Condurachi în *Balcenia*, VIII, 1944, p. 36, nr. 2.

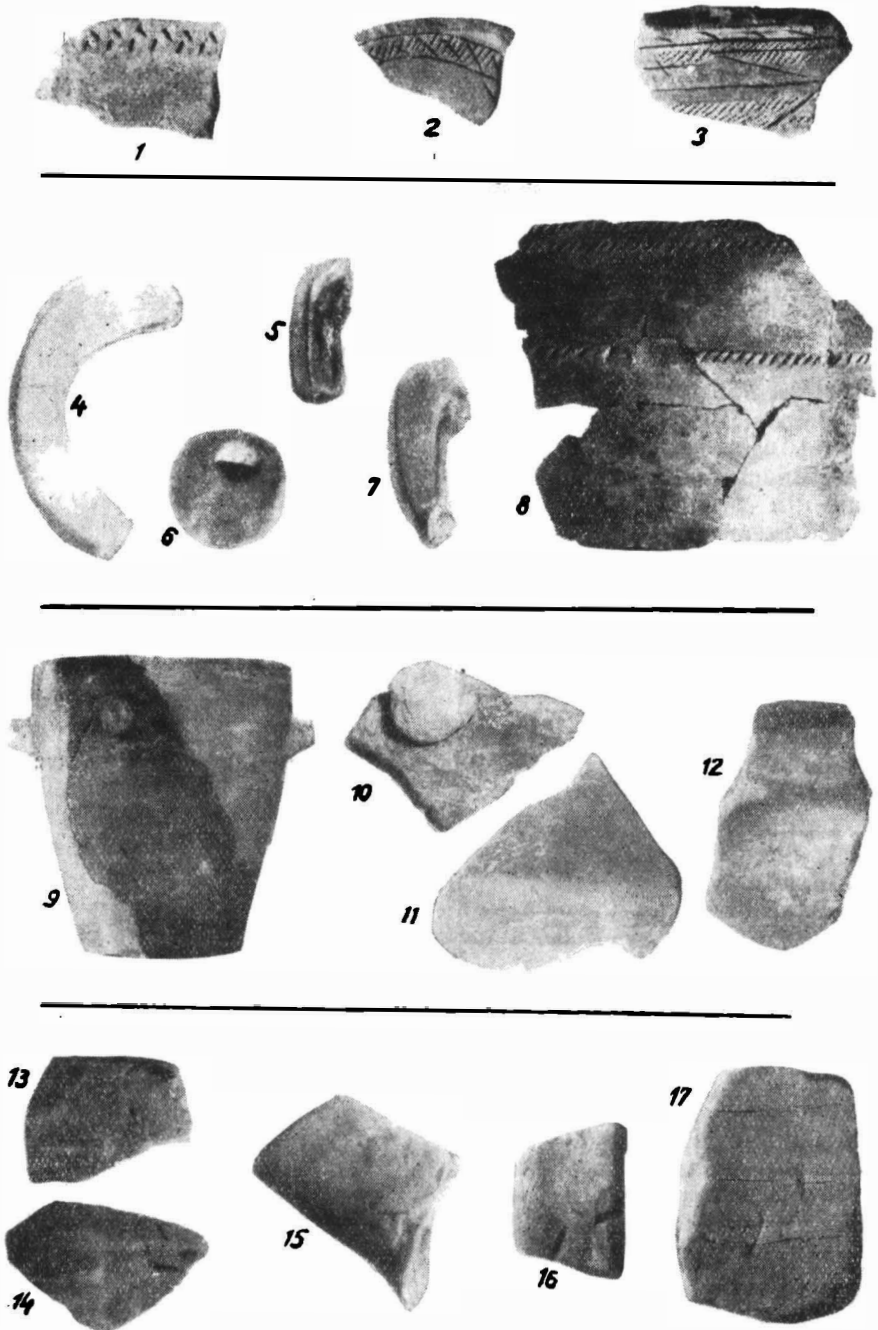


Fig. 5. — Ceramică de pe „Cetate”. 1–3, cultura Wietenberg; 4–8, ceramică hallstattiană; 9–12, ceramică dacică din sec. I î.e.n.; 13–17, ceramică de tip Morești, din sec. VI e.n.

Următoarele monede au făcut parte din acest tezaur sau se poate presupune că i-au aparținut.

- 1—15. *Theodosius* II (408—450)¹⁴, Sabatier, I, p. 115, nr. 6.
16. *Theodosius* II¹⁵, Sabatier, I, p. 116, nr. 15 sau 16.
17. *Theodosius* II, cumpărată în anul 1874 de gimnaziul de la Mediaș¹⁶.
18. *Theodosius* II, achiziționată în anul 1878 de Muzeul Brukenthal din Sibiu, monedă care s-ar fi găsit cu circa 15 ani mai înainte „am Rennweg unter dem Eichelt”, aparținând foarte probabil acestui tezaur.
19. *Leo* I, (457—474), achiziționată în anul 1878 de Muzeul Brukenthal din Sibiu. Moneda s-ar fi descoperit cu circa 15 ani mai înainte „la dealul cărămizilor” („am Ziegelberg”) și aparține, la fel, probabil acestui tezaur.
- 20—21. *Zeno* (474—491)¹⁷.
22. *Basiliscus* (476—477)¹⁸, Sabatier, I, p. 144, nr. 2.
23. *Anastasius* I (491—518)¹⁹, Sabatier, I, p. 152, nr. 2.
24. *Iustinus* I (518—527)²⁰.
25. *Iustinus* I. Muzeul Brukenthal din Sibiu a cumpărat în anul 1878 un solidus, care s-ar fi găsit cu 15 ani mai înainte „am Rennweg unter dem Eichelt”, făcând parte din acest tezaur.

Există prin urmare indicații mai precise despre 25 de monede de aur, emise de împărații de la Theodosius II pînă la Iustinus I, în intervalul de timp dintre 443/444 și 527 e. n. În privința celor trei monede achiziționate de Muzeul Brukenthal în anul 1878 nu există o dovadă directă că ele au aparținut tezaurului. Ținând seama însă de data prezumtivă a descoperirii lor, precum și de faptul că toate trei corespund cronologic celorlalte monede reprezentate în tezaur, apartenența lor la tezaur devine aproape o certitudine.

În același an și aproximativ în aceeași parte a hotarului s-a descoperit o fibulă digitată de argint aurit, cu șapte butoni (fig. 8), și un cercel cu un pandantiv poliedric (fig. 9)²¹. Reproducem în fotografie aceste podoa-

¹⁴ M. J. Ackner, în *Transsilvania*, p. 110, nr. 1—2; Fr. Kenner, *loc. cit.*, nr. 1. Pentru datarea monedelor în anul 443/444, vezi I. I. Tolstoi, *Monnaies byzantines*, vol. I—II, p. 68, nr. 18.

¹⁵ Fr. Kenner, *loc. cit.*, nr. 1.

¹⁶ *Programm des ev. Gymnasiums A. B. zu Mediasch 1874/75*, Mediaș, 1875, p. 62.

¹⁷ M. J. Ackner, în *JCC*, II, 1857, p. 96; Fr. Kenner, *loc. cit.*, nr. 2.

¹⁸ M. J. Ackner, în *Transsilvania*, p. 110, nr. 3; Fr. Kenner, *loc. cit.*, nr. 3.

¹⁹ M. J. Ackner, *loc. cit.*, nr. 4; Fr. Kenner, *loc. cit.*, nr. 4.

²⁰ Fr. Kenner, *loc. cit.*, nr. 5.

²¹ M. J. Ackner, *Transsilvania*, *loc. cit.*, Fr. Kenner, *loc. cit.*, p. 392—393, fig. 81—82; E. Sacken — Fr. Kenner, *Die Sammlungen des k. k. Münz- und Antiken-Cabinetes*, Viena, 1866, p. 338, nr. 87; B. Salin, *Die altgermanische Tierornamentik*, 1904, p. 26, nr. 4; Gy. Török, în *DolgSzeged*, XII, 1936; E. H. Zimmermann, *Kunstgewerbe des frühen Mittelalters*, Viena, 1923, p. 27, pl. 10/2; R. Noll, *Vom Altertum zum Mittelalter*, Viena, 1958, p. 43, nr. 19 și fig. 29, D. Csallányi, *Archäologische Denkmäler der Gepiden*, Budapesta, 1961, p. 198, nr. 87.

Mulțumim și pe această cale dr. R. Noll pentru amabilitatea de a ne fi pus la dispoziție fotografiile reproduse aici.

cate încă în 1860. Fibula, avînd lungimea de 15 cm, se încadrează împreună cu piesele de la Cluj „Cordoș”, „Transilvania” și Proștea Mare, în grupa care a fost recent scoasă în relief ca prototip al fibulei de la Iași „Crucea lui Ferent”²². Cele două podoabe ar putea să fie identice cu acele piese

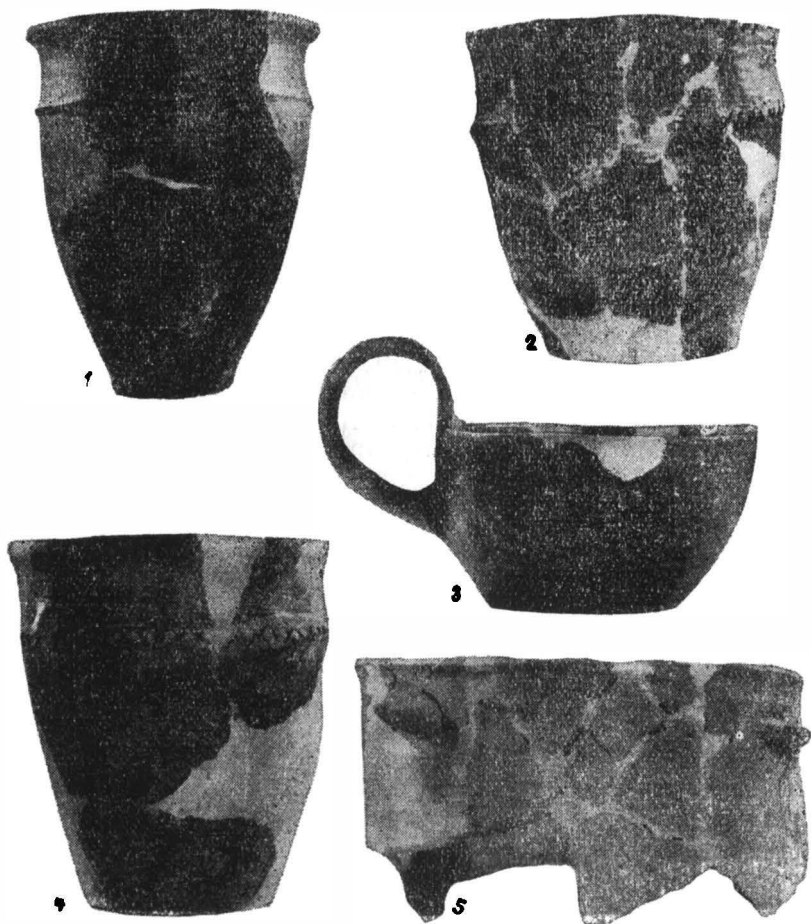


Fig. 6. — Vase hallstattiene de pe „Cetate” (1 = 1/4) (2,5 = 1/3) (3,4 = 1/2).

despre care se relatează că ar fi fost găsite împreună cu monedele de aur, Cu toate că ele au fost tratate pînă în prezent ca o descoperire separată, ar putea să fie legate de tezaurul monetar, deoarece se datează la fel, iar anul și locul de aflare corespund la amindouă descoperirile. Implicit, acest tezaur considerat ca o unitate sau cele două descoperiri luate în parte, găsite în apropierea așezării fortificate contemporane, trebuie pușe într-o legătură cauzală cu „Cetatea”. Această situație se

²² I. Nestor, în *Dacia*, N. S., V, 1961, p. 439–44.

deosebite de aceea de pe Firtos, locul de descoperire al unui alt impresionant tezaur de monede bizantine de aur, cu mii de piese, unde cu toate insistențele depuse n-a fost posibil să se descopere așezarea corespunzătoare²³. Tezaurul de la Șeica Mică — indiferent dacă se iau în considerare

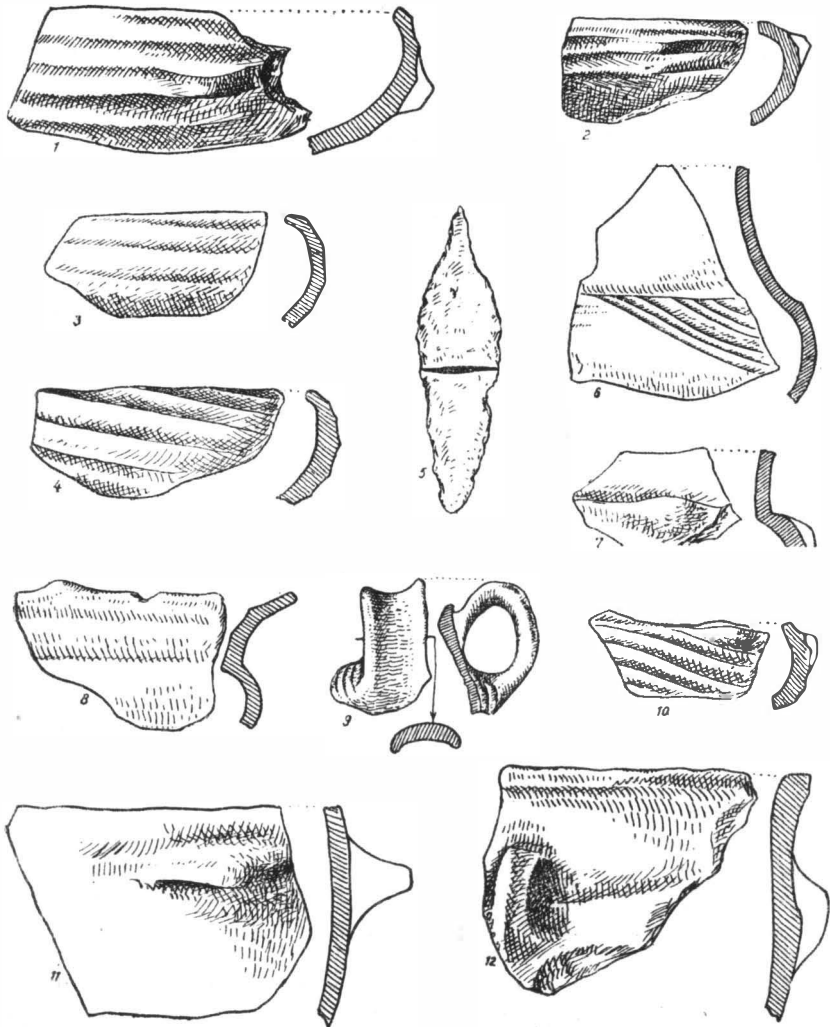


Fig. 7. — 1—4, 6—12, ceramică hallstattiană; 5, lamă de fier.

părțile lui separate sau se admite unitatea lui — constituie și un indiciu în plus pentru datarea în secolul al VI-lea e. n. a fazei de locuire reprezentată prin ceramica de tip Morești de pe „Cetate”.

²³ K. Horedt, Z. Székely și St. Molnár, in *Materiale*, VIII, 1962, p. 636—640.

Ca descoperire izolată se mai cunoaște de pe „Cetate” o spadă de fier medievală (fig. 4/4), datînd după forma specifică a butonului mînerului din secolul al XIII-lea. Alte indicii pentru locuirea teritoriului așezării din această perioadă nu există, dacă nu cumva resturile substrucțiilor amintite sînt feudale și nu romane. Dimensiunile considerabile ale șanțului liniei a IV-a și buna lui stare de conservare ar putea să sugereze refolosirea și adîncirea sa în legătură cu o fortificație medievală tîrzie care a existat eventual aici.

Mai rămîne să se discute datarea diferitelor linii defensive de pe „Cetate”, în dependență de fazele de locuire constatate. Sînt cunoscute dificultățile care se opun datării fortificațiilor de pămînt, chiar în cadrul unor cercetări vaste prin săpături sistematice. În cazul de la Șeica Mică, acestea sînt și mai mari, deoarece argumentarea se poate baza aici cu precădere doar pe observații de teren făcute la suprafață. Soluția cea mai comodă ar fi ipoteza că toate întăriturile aparțin încă fazei de locuire hallstattiene, iar planul lor actual ar înfățișa în întregime imaginea așezării fortificate hallstattiene. Sesizînd însă asemănarea pe care o prezintă eșalonarea succesivă a liniilor cu aceea a valurilor așezării fortificate de la Morești, nu este exclus ca la Șeica Mică nucleul inițial al valurilor hallstattiene să fi fost amplificat în secolul al VI-lea e. n. În acest caz se poate presupune că linia întii exterioară, să fi fost abia atunci adăugată, mărindu-se terenul inițial fortificat al așezării. De asemenea se poate presupune ca, pentru închegarea diferitelor linii, acestea să fi fost legate lateral între ele prin liniile a V-a și a VI-a, pentru dimensiunile și forma cărora (săparea în pantă a șanțului de circa 1,50 m adîncime și îngrămădirea valului în fața lui) așezarea fortificată de la Porumbenii Mici oferă o analogie perfectă, unde circumvalația exterioară a fost cu siguranță săpată abia în secolul al VI-lea e. n.²⁴ La aceste două ipoteze se mai poate adăuga o a treia posibilitate, menționată mai sus, ca șanțul interior al liniei a IV-a să mai fi fost adîncit încă și în epoca feudală. În limitele acestor considerente și jaloane de orientare — construirea integrală în perioada hallstattiană sau completarea nucleului inițial în secolul al VI-lea e. n. prin liniile I, a V-a și a VI-a ori, în sfîrșit, folosirea liniei a IV-a în epoca feudală — trebuie să fie apreciate, pînă la identificarea unor noi criterii mai precise, posibilitățile de încadrare cronologică a întăriturilor de pe „Cetatea” de la Șeica Mică.

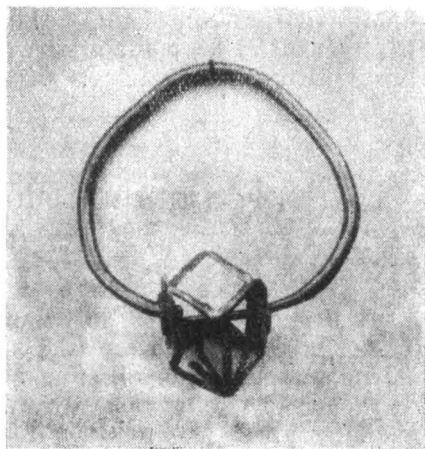
Independent de datarea diferitelor linii în parte, Șeica Mică constituie, alături de Porumbenii Mici și Morești, unul dintre puținele exemple ale unei așezări fortificate locuite în secolul al VI-lea e. n. La Porumbenii Mici săpăturile sistematice au reușit să precizeze că marele val transversal datează probabil încă din epoca bronzului, fiind refolosit în epoca romană, iar circumvalația a fost săpată abia în secolul al VI-lea e. n. La Morești situația se prezintă în aparență mai puțin clar, cu toate că și aici săpăturile îndelungate au stabilit anumite puncte de reper și criterii pentru datarea

²⁴ Pietrele scoase cu ocazia săpării incintei au fost folosite pentru platformele care se eșalonează de-a lungul marginii platoului; *ibidem*, p. 634, fig. 1, p. 636, fig. 2 și p. 636, fig. 3, iar aceste pavae sînt date prin ceramica găsită pe ele exclusiv în sec. VI e.n.



← Fig. 8. — Fibulă din împrejurimile așezării fortificate de lângă Șeica Mică (Kunsthistorisches Museum, Viena).

Fig. 9. — Cercei din împrejurimile așezării fortificate de lângă Șeica Mică (Kunsthistorisches Museum, Viena).



liniilor de fortificație. Prin poziția și ductul lor ele se condiționează și se completează reciproc, încît este greu să se susțină ridicarea lor în perioade deosebite. Ceramica găsită în fundul șanțurilor și în rambleul valurilor pledează pentru datarea lor în aceeași perioadă [(secolul al VI-lea e.n.) în care și așezarea a fost cel mai întens locuită. Doar „Cetățuia” din virful

așezării, arătînd elemente deosebite de construcție și fiind datată cu ceramică din secolele XI—XII, este mai tîrzie.

Recent s-a propus o nouă interpretare cronologică a întăriturilor de la Morești, în sensul că planul lor și analogiile ar sugera datarea într-o perioadă mai tîrzie, în secolele IX—X e. n.²⁵. Argumentele interesante expuse pentru susținerea acestei teze merită să fie luate în considerare, ele nefiind totuși concludente și soluția propusă ridicînd o serie de dificultăți greu de înlăturat. În cazul datării fortificațiilor în secolul IX—XI e. n., „Cetățuia”, desigur cea mai tîrzie construcție și ulterioară celorlalte linii de la Morești, n-ar mai avea un corespondent contemporan în așezare, iar, invers, fazei de locuire intensă din secolul al VI-lea nu i-ar corespunde nici un element de fortificație. În timpul săpăturilor de la Șirioara (raionul Bistrița) din anul 1963, a fost descoperită o cetate, datată prin ceramică aproximativ din secolele X—XI e. n., corespunzînd prin elementele ei de construcție „Cetățuii” de la Morești²⁶. Acest indiciu cronologic arată de asemenea că aceasta din urmă reprezintă echivalentul fazei de locuire din secolele XI—XII, iar liniile de valuri, care sînt anterioare, trebuie să fie atribuite secolului al VI-lea, deoarece pentru secolele intermediare, cu toate că nu lipsesc materialele arheologice, acestea rămîn totuși prea puține pentru a justifica ridicarea unor întărituri atît de impunătoare. Astfel, trebuie să admitem deocamdată că liniile de fortificație de la Morești aparțin așezării din secolul al VI-lea e. n.²⁷

Sondajele executate în „Cetatea” de la Șeica Mică au sesizat o serie de fenomene interesante, dintre care se pot menționa ca mai importante: o așezare fortificată care trebuie datată probabil în faza HC, cuprinzînd în ceramică un facies încă puțin cunoscut al ceramicii hallstattiene, și apoi, eventual completată prin noi linii de fortificație, refolosirea așezării în secolul al VI-lea e. n., de care se leagă două tezaure contemporane formînd probabil o singură descoperire, găsite încă în anul 1856.

K. HOREDȚ

УКРЕПЛЕННОЕ ПОСЕЛЕНИЕ В ШЕЙКА МИКЭ

(р-н Медиаш);

РЕЗЮМЕ

Шурфовки 1962 г. выявили различные этапы обитания и план поселения на лесистом выступе «Четате» в долине реки Тырнава Маре, на полдороге между Шейка Микэ и Копша Микэ. Люди жили здесь в бронзовом веке, в гальштатскую эпоху, в дакийское время (позднелатенское), в римскую эпоху, в VI в.н.э. и в XIII в.н.э.

²⁵ M. Comșa, în *Dacia* N. S., V, 1961, p. 612—613. Aceeași părere a susținut-o M. Rusu la discuțiile privitoare la volumul I al *Istoriei României* și într-o comunicare ținută la Seminarul de arheologie feudală, în iunie 1963 la Iași.

²⁶ Informațiile despre rezultatele acestor săpături le datorez colegului M. Rusu de la Cluj.

²⁷ Pentru valul exterior de la Morești s-a relevat mai de mult că ar putea să fie mai vechi („Hallstatt? Latène?”), cu toate că nu există indicii mai concludente pentru această ipoteză.

Выступ холма защищен шестью линиями укреплений (рис. 3), из числа которых четыре (I—IV) пересекают холм в поперечном направлении; две боковые линии (V и VI) связывают на восточном склоне I линию со II, а III с IV. Существуют следующие критерии датировки линий: полное завершение их постройки уже в гальштатскую эпоху, добавление в VI в. I, V, VI линий к первоначальной фортификации и, наконец, углубление рва IV линии в феодальную эпоху.

Важнейшими и наиболее интенсивными фазами обитания были следующие: фаза гальштатской эпохи, представленная еще мало известным обликом этапа НС, а также фаза VI в.н.э. когда здесь, как и в Морешти и Порумбени Мичь, отмечается обитание на одном из немногочисленных укрепленных поселений VI в.н.э. в Трансильвании. Надо установить причинную связь между этим поселением и находками синхронных материалов близ «Четате» еще в 1856 г., состоящими из нескольких украшений и монетного клада. Указан список известных монет из клада.

ОБЪЯСНЕНИЕ РИСУНКОВ

- Рис. 1. — Укрепленное поселение близ Шейка Микэ. Вид с юго-запада.
 Рис. 2. — Набросок плана укрепленного поселения близ Шейка Микэ. 1, валы; 2, рвы; 3, валы и укрепленные боковые рвы; 4, подножье холмов и край плато; 5, кривые уровня; 6, шоссе; 7, разрезы.
 Рис. 3. — Профиль шести линий укреплений.
 Рис. 4. — Более ранние находки из «Четате» (музей Брукенталь в г. Сибиу) (1=1/8; 2,3 = 1/1; 4,5 = 2/3 нат. вел.).
 Рис. 5. — Керамика из «Четате». 1—3, культура Витенберг; 4—8, гальштатская керамика; 9—12, дакийская керамика I в. до н.э.; 13—17, керамика типа Морешти, VI в.н.э.
 Рис. 6. — Гальштатские сосуды из «Четате» (1=1/4; 2,5=1/3; 3, 4=1/2 нат. вел.).
 Рис. 7. — 1—4, 6—12, гальштатская керамика; 5, железное лезвие.
 Рис. 8. — Фибула из окрестностей укрепленного поселения близ Шейка Микэ (Kunsthistorisches Museum, Вена).
 Рис. 9. — Серьга из окрестностей укрепленного поселения близ Шейка Микэ (Kunsthistorisches Museum, Вена).

L'ÉTABLISSEMENT FORTIFIÉ DE ȘEICA MICĂ (district de Medias)

RÉSUMÉ

Par les sondages de 1962 on a précisé le plan et les différentes étapes d'habitat constaté sur une colline boisée dénommée «Cetate», dans la vallée de la Tîrnava Mare, à mi-chemin entre Șeica Mică et Copșa Mică. L'établissement a été habité pendant l'âge du bronze, le Hallstatt, l'époque dace (Latène tardif), l'époque romaine, au VI^e siècle de n.è. et au XIII^e siècle de n.è.

L'accès de la colline est défendu par six lignes de fortifications dont quatre (I—IV) la traversent, tandis que les deux autres, latérales,

unissent les quatre premières — deux par deux — sur la pente orientale. Il y a plusieurs possibilités pour dater ces lignes : leur construction intégrale dès l'époque hallstattienne, le complètement du noyau initial au VI^e siècle de n.è. par les lignes I, V et VI, et, finalement, l'approfondissement du fossé de la ligne IV à l'époque féodale.

Les plus intenses et importantes phases d'habitat sont : celle du Hallstatt, représentant un faciès assez connu de l'étape HC — ainsi que celle du VI^e siècle de n.è. où on a constaté tel qu'à Morești et Porumbeni Mici, l'habitat d'un des rares établissements fortifiés du VI^e siècle de notre ère en Transylvanie.

Les découvertes, en 1856, faites dans les parages du lieu dit « Cetate », des pièces contemporaines, doivent être rattachées à cet établissement fortifié du VI^e siècle de n.è. Ces découvertes comprenaient quelques objets de parure, bijoux et un trésor de monnaies, dont l'auteur en présente la liste.

LÉGENDE DES FIGURES

Fig. 1. — L'établissement fortifié à proximité de Șeica Mică, vu du côté SO.

Fig. 2. — Le plan de l'établissement fortifié près de Șeica Mică. 1, vallum ; 2, fossés ; 3, vallum et fossés latéraux terrassés ; 4, pied de la colline et contour du plateau ; 5, courbes de niveaux ; 6, route nationale ; 7, coupes.

Fig. 3. — Profil des six lignes de fortification.

Fig. 4. — Découvertes anciennes de « Cetate » (Musée Brukenthal de Sibiu) (1 = 1/8 ; 2, 3 = 1/1 ; 4, 5 = 2/3 de la grandeur naturelle).

Fig. 5. — Céramique provenant de « Cetate ». 1—3, appartenant à la culture Wietenberg ; 4—8 ; hallstattienne ; 9—12, céramique dace datant du I^{er} siècle de n.è. ; 13—17, céramique du type Morești, du VI^e siècle de n.è.

Fig. 6. — Vases hallstattiens de « Cetate » (1 = 1/4) (2, 5 = 1/3) (3, 4 = 1/2).

Fig. 7. — 1—4, 6—12, céramique hallstattienne ; 5, lame en fer.

Fig. 8. — Fibule provenant des environs de l'établissement fortifié près de Șeica Mică (Kunsthistorisches Museum de Vienne).

Fig. 9. — Boucle d'oreille provenant des environs de l'établissement fortifié près de Șeica Mică (Kunsthistorisches Museum de Vienne).