

DESPRE TAIFALI ÎN LUMINA CERCETĂRILOR ARHEOLOGICE

(aspectul Tîrgșor-Olteni)

Istoricii antici menționează uneori la granița de miazănoapte a imperiului, alături de alte populații, și pe taifali¹. Aceștia sînt prezentați deseori ca însoțitori și tovarăși de pradă ai goților și ai altor populații, cu care, după cum vom vedea, se înrudeau.

O serie de factori asupra cărora nu este cazul să insistăm au stînjinit populațiile migratorii, în cursul secolelor III—IV e. n., ca să se fixeze în regiunile din nord-nord-estul imperiului. Așa se explică și faptul că acestor populații, deși documentate de știrile literare, nu li se cunoaște îndeajuns istoria economică, socială și politică.

Atîta vreme cît nu erau reperate și selectate grupurile etnice, care au conviețuit cu populația băstinașă, situată în afara arcului carpatic, datele arheologice nu au putut aduce contribuții importante în această problemă. În regiunea la care ne referim, în cursul secolelor III—IV e. n., sînt foarte des amintiți, alături de dacii liberi (carpii), alte două populații, și anume, sarmații și goții. Astăzi există dovezi sigure în legătură cu cunoașterea culturii carpice² și a celeia sarmatice³, ambele puternic dezvoltate în cursul secolului al III-lea e. n.

¹ Vezi majoritatea știrilor adunate de C. Diculescu, *Die Wandalen und die Goten in Ungarn und Rumänien*, în *Mannus*, VIII, Leipzig.

² Radu Vulpe, *Săpăturile de la Poienești din 1949*, în *Materiale*, I, 1953; Grigore Anițescu, *Antichități de la stațiunea Vîrtișcoi*, în *AArch*, III, 3, 1929; I. L. Neagu, *Stațiunea barbară de la Vîrtișcoi*, în *AArch*, III, 5-6, 1930; Sebastian Morintz și Gh. Bichir, *Săpăturile de la Pădureni*, în *Materiale*, VII; Iulian Antonescu, *Săpăturile de la Gabăra*, în *Materiale*, VII-VIII.

³ Sebastian Morintz, *Некоторые вопросы сарматского населения в Молдове и Мунтенши в связи с фрокшанским погребением*, în *Dacia*, N.S., III, 1959, p. 456; idem, *Ein sarmatisches Grab aus Căscioarele*, în *Dacia*, N.S., IV, 1950; I. Nestor, *Istoria Romîniei*, I, p. 671—682; Gh. Diaconu, *Despre sarmați la Dunărea de jos în lumina descoperirilor de la Tîrgșor*, în *SCIV*, XIV, 1963, 2, p. 323—346.

În secolul al IV-lea e. n., în Moldova și Muntenia, iar ceva mai târziu și în Transilvania, este documentată o cultură înfloritoare cunoscută sub denumirea de Sîntana de Mureș⁴ — Cerneahov⁵.

Studierea antichităților din secolele III—IV e. n., îmbinată cu cercetarea unor obiective importante, printre care se remarcă în mod deosebit necropolele de la Tîrgșor⁶, Gherăseni⁷, Olteni⁸ și Mogoșani⁹, ne-au dat puțința să identificăm în cuprinsul culturii Sîntana de Mureș-Cerneahov mai multe etnosuri.

Componenta goto-sarmatică din cuprinsul necropolelor de tip Sîntana-Cerneahov (fig. 1/1), caracterizată prin morminte de înhumăție, cu sau fără inventar, cuprinde o arie largă de răspîndire și pune în fața specialiștilor problema separării elementelor sarmatice de cele gotice.

Recent au mai fost puse în circulație două denumiri, și anume aspectul *Tîrgșor-Gherăseni* și aspectul *Tîrgșor-Olteni*. Aspectul *Tîrgșor-Gherăseni* (fig. 1/2) se caracterizează prin morminte de incinerăție în gropi simple sau în urne. Acestea din urmă sînt acoperite cu capace, pietre, sau cărămizi. Trebuie făcută precizarea că atît urnele, cît și capacele nu prezintă urme de ardere secundară pe ruguri. În cuprinsul acestui aspect au fost reperate cele mai tradiționale forme ceramice¹⁰ și o serie de alte vestigii arheologice aparținînd populației băștinașe.

Aspectul *Tîrgșor-Olteni* (fig. 1/3) se caracterizează prin morminte de incinerăție în gropi sau în urne. Acestea sînt însă acoperite, laolaltă cu oasele calcinate, de numeroase fragmente ceramice provenite de la vasele de ofrandă. Numărul vaselor de ofrandă variază de la patru, cinci pînă la 15—16. Toate vasele, inclusiv urna principală, poartă pe ele urme puternice de ardere secundară de la flăcările rugurilor.

Ceramica, și în general întregul inventar din cuprinsul acestor morminte, se asemănă pînă la identitate cu vestigiile atribuite aspectului Sîntana de Mureș, dar ritul și ritualul folosit ne împiedică să atribuim acest aspect componentei goto-sarmatice. S-a arătat cu alt prilej că acestui aspect îi este caracteristică o populație care pătrunde la noi din regiunile nord-nord-estice¹¹, identificarea apartenenței etnice a acestei populații rămîne, după noi, o problemă de rezolvat. Dar mormintele de incinerăție asupra cărora stăruim nu prezintă drept trăsătură principală numai vase arse secundar pe ruguri, ci și obiecte de inventar, pe baza cărora sîntem îndreptățiți să indicăm atribuirea etnică a acestei populații.

În continuare vom prezenta sumar două morminte din cadrul aspectului *Tîrgșor-Olteni*, în cuprinsul cărora au fost descoperite vestigii:

⁴ Kovács István, *A Marosszentannai népvándorlaskori temető*, în *DoljCluj*, IV, 1912.

⁵ Necropolă situată în preajma Kievului, cercetată de către V. V. Hvoiko.

⁶ Raionul Ploiești, reg. Ploiești.

⁷ Raionul Buzău, reg. Ploiești.

⁸ C. Preda, *Cimitirul de la Olteni (reg. București) și unele probleme privind cultura materială a sec. IV e. n., pe teritoriul R. P. Romîne*, în *SCIV*, X, 1959, 2, p. 365.

⁹ Raionul Găești, reg. Argeș.

¹⁰ Gh. Diaconu, *Despre ceramica băștinașă (specia lucrată cu mîna) din necropola de la Tîrgșor, în Omagiu lui Petre Constantinescu-Iași*, p. 117—121.

¹¹ Idem, *Probleme ale culturii Sîntana-Cerneahov pe teritoriul R.P.R. în lumina cercetărilor din necropola de la Tîrgșor*, în *SCIV*, XII, 1961, 2; idem, în *Dacia*, N.S., V, 1961.

care documentează tradiții nordice, pierdute cu timpul de către populația de care ne ocupăm, datorită unor împrejurări asupra cărora vom zăbovi la locul potrivit.

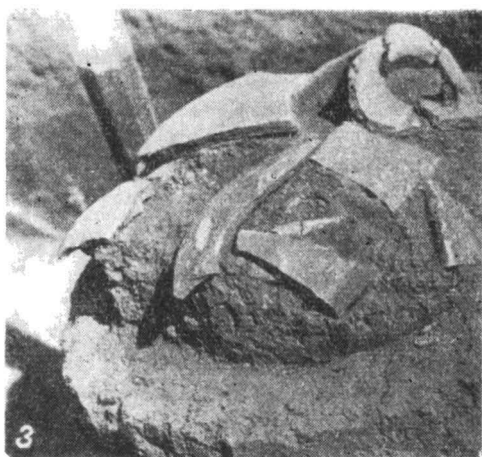
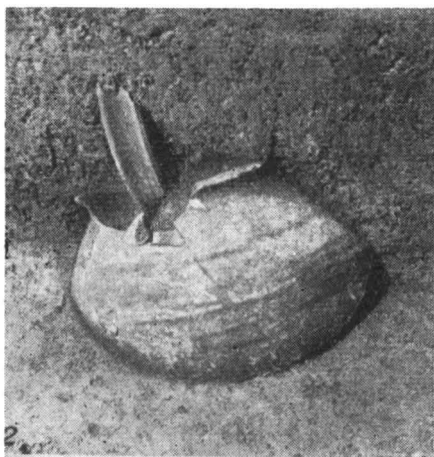


Fig. 1. — 1, aspectul Sintana de Mureș (M. 8, din necropola de la Gherăseni); 2, aspectul Tîrșor-Gherăseni (M. 13, din necropola de la Gherăseni); 3, aspectul Tîrșor-Olteni (M. 2, din necropola de la Gherăseni).

La Tîrșor a fost descoperit în anul 1960 un mormînt de luptător (M. 147), reprezentat de o urnă de tip Chilia (fig. 2/1), nearsă secundar, dar acoperită cu fragmente din mai multe vase, toate arse secundar (fig. 2/2—6). În urnă, printre oasele calcinate au fost găsite următoarele obiecte și podoabe: un cuțit de fier (fig. 2/3), o fibulă din

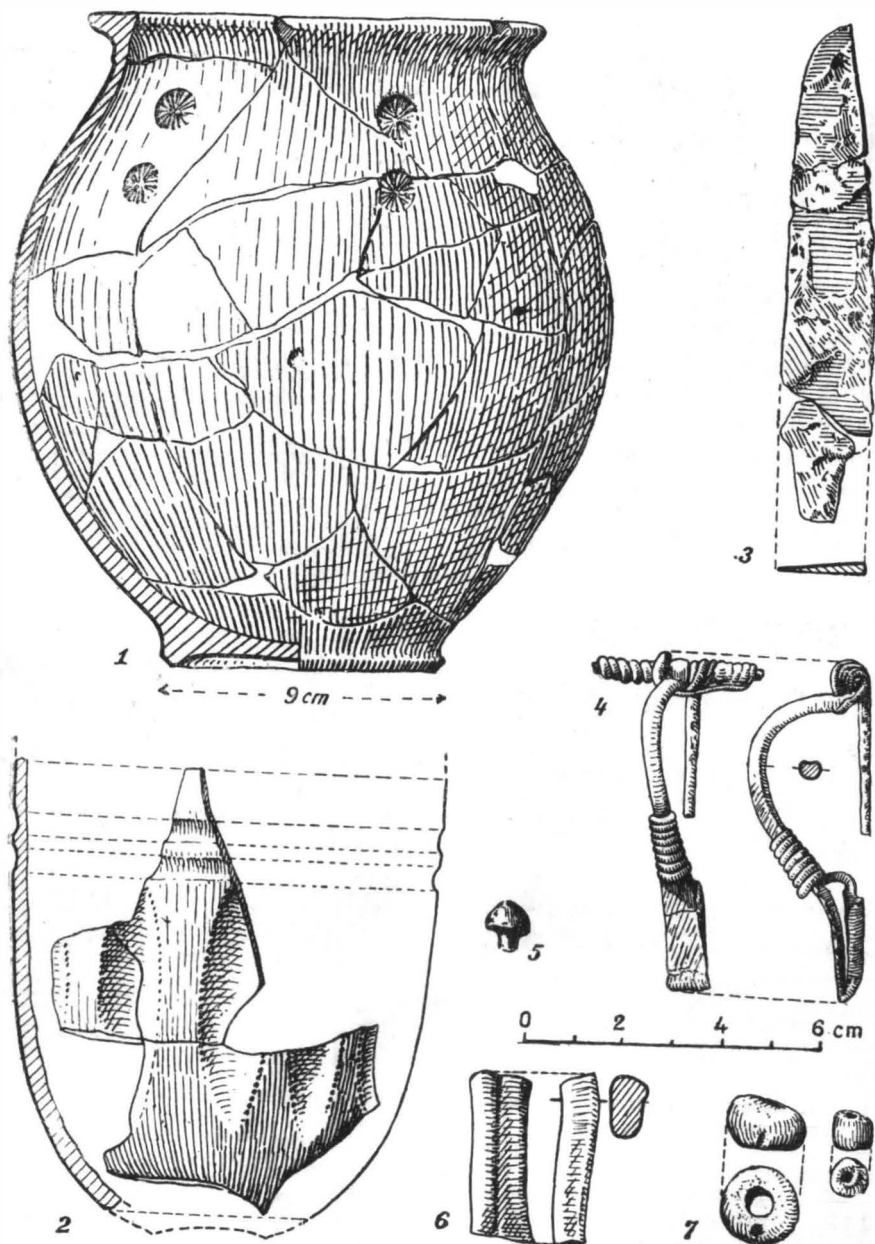


Fig. 2. — Inventarul M. 147 de la Tirgșor.

bronz cu arcu în forma literei D (fig. 2/4) și două mărgelile sferice din sticlă de culoare albastră (fig. 2/7). Sub urnă a apărut o monedă de bronz din vremea împăratului Septimiu Sever¹² și un nit din fier pentru fixat umboul pe scut (fig. 2/5). Tot aici a fost descoperit un mîner de scut din fier (fig. 3/2). La nord-nord-vest de urnă și sprijinit de aceasta, se afla un umbo din fier (fig. 3/1). Menționăm că toate piesele au fost trecute prin foc. Pe baza inventarului ceramic și a fibulei cu arcu în forma literei D, mormîntul 147 poate fi datat la sfîrșitul secolului al III-lea e. n. — începutul secolului al IV-lea e. n.

În anii 1962—1963 a fost cercetată o necropolă situată pe teritoriul comunei Mogoșani (raionul Găești, regiunea Argeș). Mormîntul 15 de incinerare de aici era reprezentat de o groapă semiovală, cu diametrele de 0,50 × 0,60 m și adîncă de 0,45 m. Pe fundul gropii zăceau cîteva oase calcinate, iar deasupra acestora a fost așezat, puțin înclinat pe direcția est-vest, un vîrf de lance (fig. 4/2). Lipit de acesta a fost găsit un amnar, identic cu acelea ale purtătorilor culturii Pșevorsk¹³ (fig. 4/3). Cele două piese erau acoperite cu un umbo de fier (fig. 4/1). Toate obiectele prezintă urme de ardere puternică.

În cele ce urmează ne vom opri asupra triburilor din cultura Sintana-Cerneahov, despre care știm că au ocupat teritoriul Moldovei și Munteniei. Cît privește Transilvania, se știe că mormintele de incinerare lipsesc în general¹⁴ din cuprinsul necropolelor de tip Sintana-Cerneahov (fig. 5).

Pe baza descoperirilor de pînă acum se pare că mormintele de incinerare cu vase arse secundar — aspectul *Tîrșor-Olteni* — se grupează cu precădere în Moldova de nord și în Muntenia de nord și de vest.

După cum se știe, ritualul arderii vaselor de ofrandă și a urnelor pe ruguri nu poate fi legat de obiceiurile dacilor liberi¹⁵ și nici de acelea ale autohtonilor din Transilvania centrală¹⁶. De asemenea, acest ritual nu este întîlnit în lumea sarmatică și nici la alte populații care au intrat

¹² Moneda a fost identificată de către B. Mitrea de la Cabinetul numismatic al Institutului de arheologie.

¹³ Stanisław Jasnoz, *Cmentarzysko z Okresu pozno latenskiego i rzymskiego w Wymysłowie, pow. Gostyn, in Fontes Praehistorici*, vol. II, Poznan, 1951, p. 35, fig. 40/3; p. 210, fig. 322/8; p. 213, fig. 327/5.

¹⁴ Mormîntul publicat de E. Beninger nu poate fi luat în considerație, vezi Gh. Diaconu, *Probleme ale culturii Sintana-Cerneahov...*, p. 281, nota 1. Mormîntul de la Sf. Gheorghe, vezi Z. Székely, in *Materiale*, V, 1959, p. 241, cu „fundul ars”, nu poate fi atribuit culturii Sintana de Mures-Cerneahov dacă prezintă caracteristica menționată de către descoperitor.

¹⁵ Gh. Diaconu, *op. cit.*, p. 285, 287; Egon Dörner, *Römerzeitliche dakische Brandgräber aus Sintana Arad, in Omagiu lui Constantin Daicoviciu*, București, 1960, p. 155—159; D. Protase, *Cimitirul de la Soporul de Cimpie și importanța lui pentru problema persistenței băștinașilor în Dacia romană, in Omagiu lui Constantin Daicoviciu*, p. 462; vezi și rapoartele de săpături pentru Soporul de Cimpie din 1949, in *Materiale*, I, 1953; vezi și rapoartele de săpături privind necropolele de la Pădureni și Gabăra, in *Materiale*, V—VIII; Sebastian Morintz, *Săpăturile de la Chilia, in Materiale*, VII—VIII.

¹⁶ În cazul de față nu poate fi vorba de morminte de incinerare din categoria acelorora de la Alba-Iulia pe care D. Protase le atribuie populației băștinașe, D. Protase, *Șantierul arheologic Alba-Iulia*, in *Materiale*, VI, p. 404. După părerea noastră, și mormintele din necropola de la Bratei (r. Mediaș) prezintă unele elemente caracteristice populațiilor din nord și vest, vezi I. Nestor și E. Zaharia, *Săpăturile de la Bratei din 1959*, in *Materiale*, VIII, p. 623—629; *Istoria Romîniei*, I, p. 704 (cap. redactat de I. Nestor).

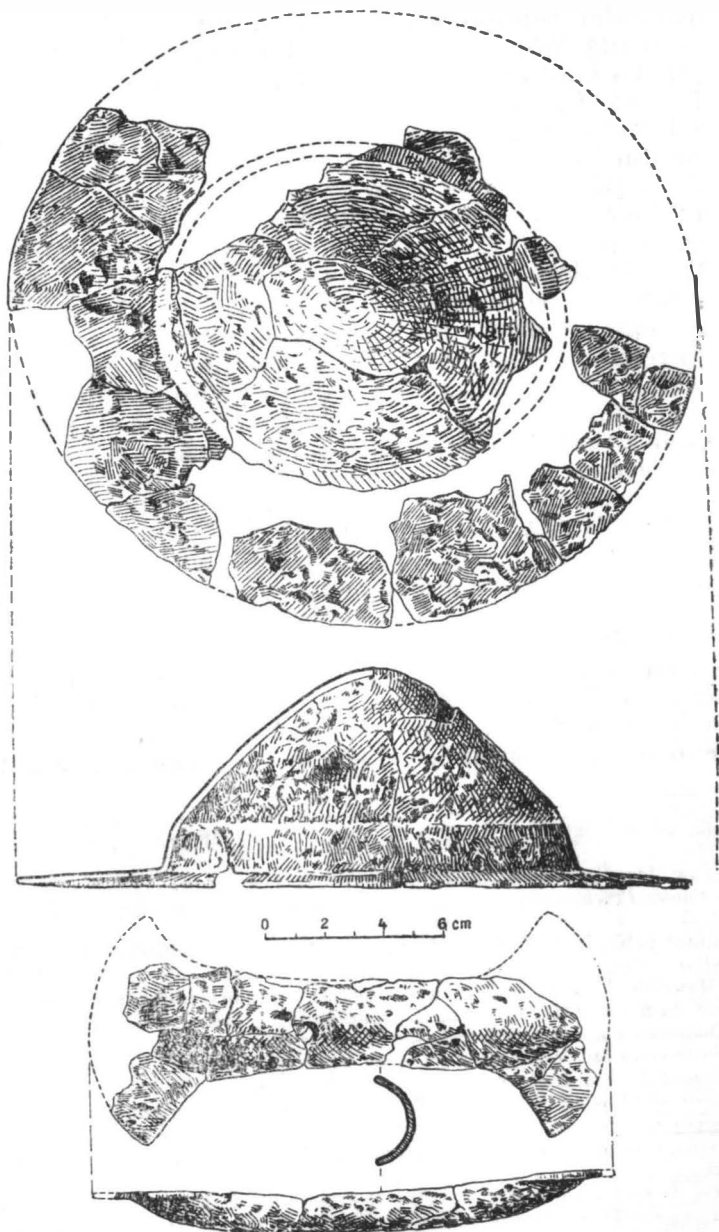


Fig. 3. — Umbo și mineralul de scut din M. 147 de la Tirgșor.

în contact cu purtătorii culturii Sintana-Cerneahov. Singura populație care a practicat mai de timpuriu un astfel de ritual și care a contribuit în oarecare măsură la formarea culturii Sintana-Cerneahov este aceea a purtătorilor culturii Pșevorsk. Dintre cele mai importante caracteristici ale necropolelor de tip Pșevorsk se reliefează două, legate de practica rituală, și anume depunerea armelor în morminte și arderea rituală pe ruguri a podoabelor, obiectelor, urnelor și vaselor de ofrandă. După părerea noastră, este vorba de unele triburi răsăritene din cultura Pșevorsk, așezate în bazinul superior al Nistrului, care laolaltă cu triburi din cultura Lipița au dat naștere culturii Sintana-Cerneahov¹⁷. Unii cercetători au atribuit cultura Pșevorsk vandalilor¹⁸, dar despre participarea acestora la formarea culturii Sintana-Cerneahov și prezența lor în Moldova de nord nu poate fi vorba. Nu trebuie scăpat din vedere faptul că vandalii au o cultură proprie, contemporană, în mare parte, cu cultura Sintana-Cerneahov, dar deosebită mult de aceasta¹⁹. Mai trebuie făcută și precizarea că, pînă astăzi, în necropolele de tip Sintana-Cerneahov au apărut arme numai în mormintele de incinerare²⁰. Astfel, din necropolele de la Bălțați și Mălăești, G. B. Fedorov publică morminte de incinerare al căror inventar cuprinde vîrfuri de lănci, umbouri, mînere de scuturi, foarfece²¹ etc. G. B. Fedorov a sesizat de asemenea unele legături între mormintele amintite și purtătorii culturii Pșevorsk.

Descoperirile noi din R.S.S. Moldovenească, cele din regiunea dintre Prut și Carpați, la care se adaugă și descoperirile din Muntenia, precum și reexaminarea mai atentă a izvoarelor scrise, ne îndreaptă atenția asupra taifalilor, trib înrudit cu acela al vandalilor.

Datele arheologice coroborate de știrile din Ammianus Marcellinus ne îndreptătesc să socotim că singurul trib dintre purtătorii culturii Pșevorsk care poate fi luat în considerație în cazul de față rămîne acela al taifalilor, care se pare că a avut o evoluție culturală și politică deosebită de aceea a vandalilor, dar aproape asemănătoare cu a vizigoților. Deosebirea dintre taifali și vizigoți constă în ritul de înmormintare. Se știe că, inițial, goții la Marea Baltică au practicat deopotrivă ritul înhumației și al incinerării²². Trebuie făcută însă precizarea că la goți arderea cadavrelor se făcea pe loc, în timp ce la dacii liberi și la purtătorii culturii Pșevorsk incinerarea se oficia în altă parte. Acest ultim ritual este specific

¹⁷ Gh. Diaconu, *op. cit.*, p. 282—283.

¹⁸ Marcyan I. Smiszko, *Kultury wczesnego okresu epoki cesarstwa rzymskiego w Malopolska wschodniej*, Lwow, 1932. După cum se știe însă, majoritatea cercetătorilor polonezi au atribuit protoslavilor unele aspecte ale culturii Pșevorsk.

¹⁹ Vezi necropolele de tip Pșevorsk de pe Vistula și Varta, datate cu fibule din sec. II—IV e. n.

²⁰ Cunoaștem un singur mormînt de înhumație în cuprinsul căruia a fost descoperit un toporaș de luptă, vezi A. Dankanits și I. Ferenczi, *Săpăturile arheologice de la Ciunbrud*, în *Materialie*, VII, p. 614, fig. 7—8.

²¹ G. B. Fedorov, *Два черняховских могильника в Молдавии*, în *MIA — Chișinău*, 1960, p. 226, fig. 3; idem, *Население прутско-днестровского междуречья*, Moscova, 1960, p. 88, fig. 14, p. 326, fig. 19/3—6. Datorită acestui inventar G. B. Fedorov face la locul potrivit apropierea între unul din mormintele descoperite de el și cele din cultura Pșevorsk.

²² B. Stjernquist, *Simris*, p. 39—41, după G. B. Fedorov, *Население ...*, p. 96.

culturii Sintana de Mureș-Cerneahov și se explică prin participarea dacilor liberi și a acelei ramuri din cultura Pșevorsk care a contribuit la formarea culturii menționate. Ritualul arderii cadavrelor pe loc, practicat de către goți la Marea Baltică paralel cu ritul înhumării, nu este documentat în cultura Sintana-Cerneahov, ceea ce presupune că goții renunțaseră la el încă înainte de a intra în contact cu dacii liberi și purtătorii culturii Pșevorsk.

Cele două populații (taifalii și vizigoții) au aceeași cultură materială (ceramică, unelte, podoabe etc.). Și în ceea ce privește ritualul constatăm unele apropieri, și anume: atât în mormintele vizigoților (aspectul Sintana de Mureș), cât și în cele taifalice (aspectul Tirgșor-Olteni) erau depuse foarte multe vase de ofrandă, spre deosebire de daci și sarmați, la care numărul vaselor era mai redus. Ambele populații depuneau în morminte cu predilecție fusaiole, cuțitașe de toaletă, piepteni, pandantive prismatice din os, tuburi pentru păstrat ace și alte obiecte de uz și podoabe, care lipsesc în general din mormintele sarmatice și geto-dacice. De altfel și izvoarele scrise îi menționează aproape întotdeauna pe taifali alături de vizigoți²³. Taifalii luptă alături de vizigoți în bătălia din anul 290²⁴ împotriva gepizilor ajutați de vandali.

O problemă importantă este aceea a identificării și localizării taifalilor, din momentul apariției lor la granițele Daciei și pînă la dispariția lor din teritoriile de la Dunărea de jos. C. Diculescu îi plasează în perioada timpurie în nordul Daciei, regiunea Breg-Ugocea-Maramureș, de unde apoi, după incursiunea acestora în Moesia (anul 249), îi mută în Muntenia și Oltenia²⁵. Dovezile arheologice pe care le-a folosit C. Diculescu în argumentarea părerii sale nu mai pot fi luate în considerație, întrucît antichitățile de la Agribici, Dras, Mediaș, Turnișor, Sebeș²⁶ etc., pe care le atribuia taifalilor, s-au dovedit a fi mai timpurii sau mai târzii. Acestea aparțin altor populații. Contribuția lui C. Diculescu rămîne valabilă prin faptul că el îi localizează pe taifali, în perioada timpurie, în nordul Daciei și îi identifică cu lacringii, spre deosebire de asdingii-vandali. Este mai greu însă de a urmări, în izvoarele scrise, dezvoltarea și evoluția acestei populații după apariția sa sub numele de taifali.

Începînd cu anul 262, taifalii se aliază cu goții și atacă regiunile de la Dunărea de jos în nenumărate rînduri. Potrivit părerii lui C. Diculescu, în vremea aceea taifalii trebuiau să-și aibă lagărul principal în Dacia²⁷. Se știe însă că la data aceea Dacia era ocupată încă de romani.

Pe baza descoperirilor de la Bolotnoe și Zvenigorod²⁸, pe care noi le atribuim în parte și taifalilor, putem presupune că, de pe bazele lor

²³ C. Diculescu, *op. cit.*, p. 68–72.

²⁴ Const. C. Diculescu, *Die Gepiden-Forschungen zur Geschichte Daziens im frühen Mittelalter und zur Vorgeschichte des rumänischen Volkes*, I, Leipzig, 1922, p. 36.

²⁵ C. Diculescu, *Die Wandalen...*, p. 72; vezi și *Istoria României*, I, p. 696 (cap. redactat de I. Nestor).

²⁶ C. Diculescu, *op. cit.*, p. 70.

²⁷ *Ibidem*, p. 71.

²⁸ I. K. Sveșnikov, *Могильники липицкой культуры в Львовской области*, în *KS*, 68, 1957, p. 63–74; M. I. Smisko și I. K. Sveșnikov au cercetat necropola de la Detinice

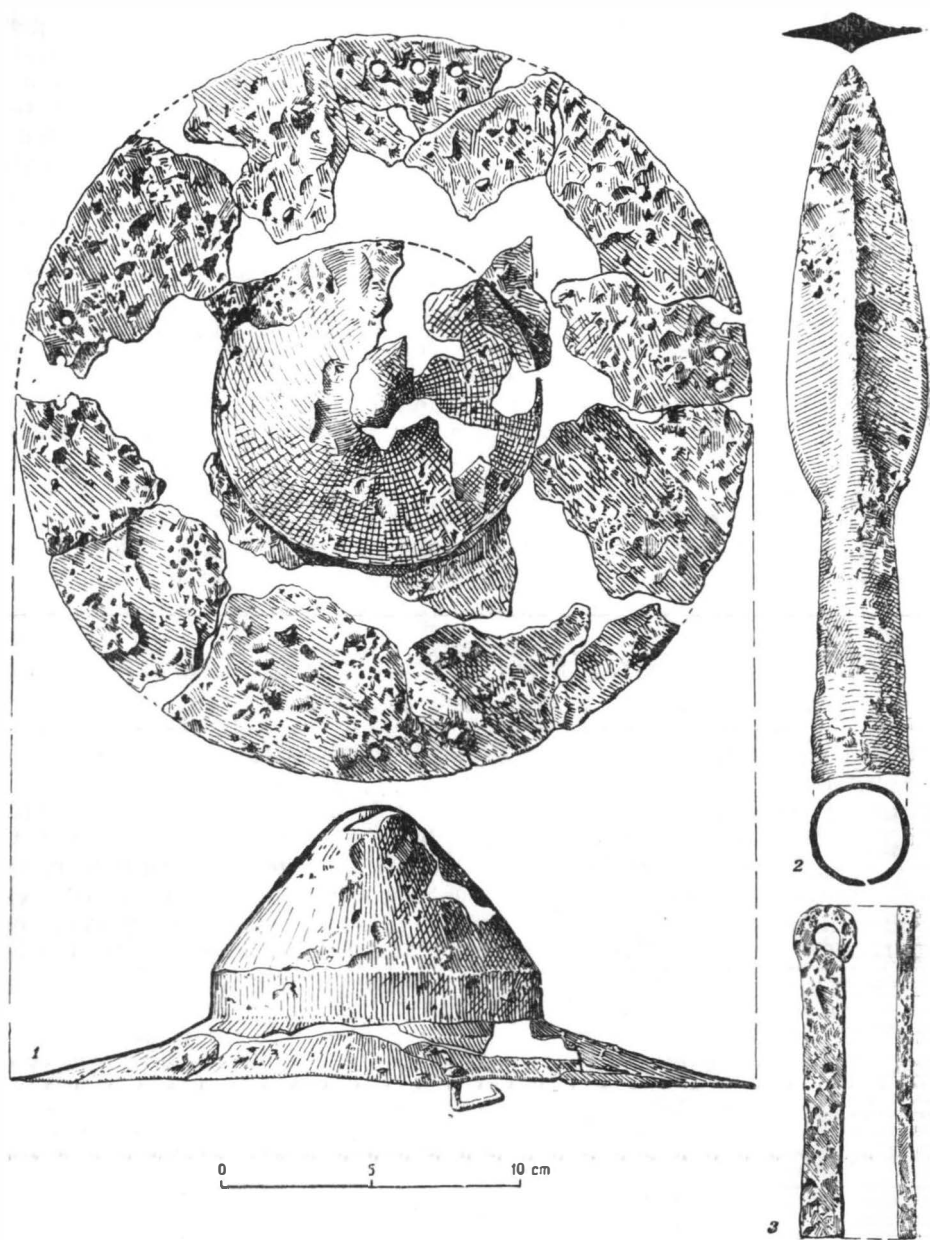


Fig. 4. — Inventarul M. 15, de la Mogoșani-Mătășaru.

vechi Bereg-Maramureș, taifalii s-au deplasat continuu înspre est, fiind împinși și de alte populații germanice.

În legătură cu această deplasare poate fi pusă probabil și distrugerea puterii purtătorilor culturii Lipița (costobocii), cauzată în mare măsură poate chiar de taifali, cunoscuți la data aceea încă sub denumirea de lacringi. Lacringii sau taifalii s-au așezat și au ocupat o parte a teritoriilor stăpinite de purtătorii culturii Lipița, care din punct de vedere cultural erau cu mult mai avansați. Procesul de amestec²⁹ dintre triburile taifalice din aria de est a culturii Pșevorsk și triburile (costobocice) din cultura Lipița este oglindit în așezările și necropolele menționate mai sus. În aceste regiuni a fost sesizat de altfel și unul din centrele în care s-a cristalizat cultura Sintana de Mureș-Cerneahov³⁰.

Procese de amestec între populații deosebite din punct de vedere etnic în perioada aceasta s-au petrecut pe o scară mai largă la granițele Imperiului roman. În aceste vremuri tulburi, când imperiul sclavagist roman începe să fie slăbit în interior datorită condițiilor interne, el este asaltat și din afară de populațiile așezate la granițele sale. Această perioadă poate fi identificată ca una din acelea pe care le sublinia F. Engels, atunci când afirma: „campaniile îndelungate amestecau între ele nu numai triburile și gințile, ci și popoare întregi”³¹.

Pe baza descoperirilor din nordul R.S.S. Moldovenești, putem presupune că o serie de triburi taifalice și costobocice (deja ca purtători ai culturii Sintana de Mureș-Cerneahov) atinseseră teritoriul din nordul Moldovei și intraseră în contact cu sarmații³². Inițial, deplasarea taifalilor și a costobocilor înspre sud-sud-est a putut fi cauzată probabil de coborîrea goților din nord, ei începînd marea lor migrare înspre sud și est. În aceste condiții, taifalii au fost ruși definitiv de masa compactă a purtătorilor culturii Pșevorsk, respectiv de vandali. Trebuie arătat că, deși cultura lor materială se transformase sub influența purtătorilor culturii Lipița, ei mai păstrau pînă la coborîrea goților unele obiceiuri și practici rituale. Ei vor menține, de pildă, ritualul arderii secundare a vaselor, dar vor renunța la obiceiul depunerii armelor în morminte. Interdicția rituală a depunerii armelor în morminte la taifali, în secolele III—IV e.n., este explicabilă, de vreme ce ei pierduseră contactul cu sursa de aprovizionare cu fier din regiunea Sileziei, controlată în aceste vremuri de vandali.

(r. Dubno, reg. Kowno). Autorii datează necropola de la Detinice în a doua jumătate a sec. III e. n. și sec. IV e. n. și o atribuie gepizilor. Este interesant de notat că la Detinice incinerarea se făcea în alt loc: se practica ritualul arderii secundare a vaselor și există foarte multe vase cu tortile în formă de „X”. După părerea noastră, necropola de la Detinice aparține aceluiași grupări etnice ca la Zvenigorod și Bolotnoe; vezi M. I. Smisko și I. K. Sveșnikov, *Могилиник III-IV столітні н.э. у с. Дитинизи Ровенської області*, în *Матеріали і дослідження за археології Прикарпаття і Волині*, ed. a 3-a, Kiev, 1961, p. 89—114.

²⁹ Gh. Diaconu, *Probleme ale culturii Sintana-Cerneahov...*, p. 283.

³⁰ *Ibidem*, p. 283—284.

³¹ Marx-Engels, *Zur deutschen Geschichte*, vol. I, Berlin, Dietz Verlag, 1953, p. 88.

³² G. B. Fedorov, *Rezultatele și problemele principale ale cercetărilor arheologice din sud-vestul U.R.S.S., referitoare la primul mileniu al e. n.*, în *SCIV*, X, 1959, 2, p. 375—376.

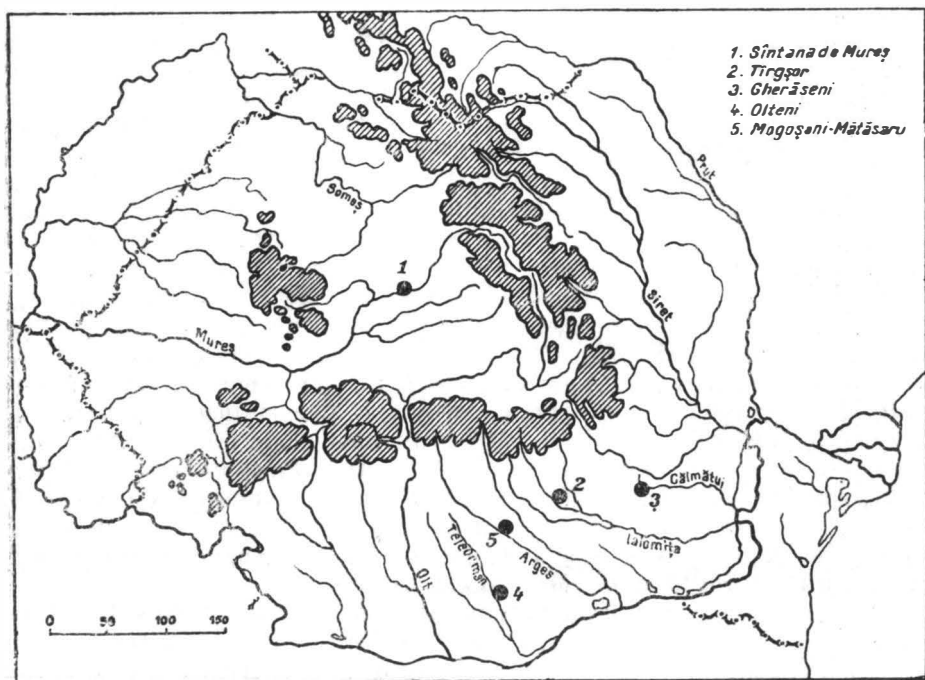


Fig. 5.— Principalele necropole menționate în text. 1, Sîntana de Mureș; 2, Tîrșor; 3, Gherăseni; 4, Olteni; 5, Mogoșani-Mătăsaru.

Vandalii și mai apoi gepizii, care dispuneau de această materie primă, practică acest obicei³³.

S-a arătat deja că în Moldova de nord și de est, taifalii, la data aceasta purtători ai culturii Sîntana de Mureș-Cerneahov, intraseră în contact cu unele triburi sarmatice, care la rîndul lor depășiseră³⁴ de mult limitele stepei și atinseseră zona de silvostepă moldovenească. Se pare că taifalii s-au asociat și au colaborat pînă tîrziu cu sarmații³⁵. Colaborarea și înțelegerea dintre taifali și sarmați a fost ușurată probabil și de chipul în care luptau cele două populații. Taifalii și vandalii, ca și sarmații, luptau călări, spre deosebire de vizigoți și ostrogoți care erau prin excelență pedestrași.

Este interesant de arătat că o serie de legături s-au înfiripat și între taifali și carpi. Obiceiul de a purta cîte două fibule³⁶ și folosirea pandan-

³³ Lipsa armelor din cuprinsul mormintelor gotice poate fi explicată tot pe această cale, așadar interpretarea mai veche formulată de noi nu mai poate fi acceptată, vezi Gh. Diaconu, *Probleme...*, p. 283.

³⁴ G. B. Fedorov, *op. cit.*; idem, *Hacenus* ... (vezi cimitirul sarmatic de la Mărcăuți, p. 277, și harta p. 317).

³⁵ C. Diculescu, *op. cit.*, p. 95.

³⁶ *Istoria Romîniei*, I, p. 690 (cap. redactat de I. Nestor); vezi și Gh. Diaconu *op. cit.*, p. 286.

tivelor în formă de căldărușă³⁷ nu reprezintă decît un aspect din influențele transmise carpilor de către taifali. Obiceiul și podoabele la care ne-am referit au fost preluate de către carpi, probabil undeva în nordul Moldovei. Ele au fost transmise carpilor prin mijlocirea taifalilor, și nu a vandalilor, cu care carpii nu s-au învecinat niciodată. Ele nu au putut pătrunde nici prin filieră gotică³⁸, o dată cu obiceiul de a purta cîte două fibule, știut fiind că aceștia din urmă nu au fost în contact cultural cu carpii decît foarte tîrziu. Contactul dintre taifali și carpi poate fi documentat în oarecare măsură pe baza unei descoperiri recente făcute la Dolheștii Mari³⁹. Aici, într-un mormint de incinerare cu vase arse secundar, au apărut podoabe specifice culturii Pșevorsk: pandantive în formă de căldărușă, cuie de scut⁴⁰, dar și resturi din podoabe filigranate, caracteristice carpilor⁴¹. Deși între taifali și carpi au existat unele legături, descoperirile de pînă acum ne împiedică de a trage concluzia că între aceste două populații au existat raporturi mai strînse, asemănătoare celor carpo-sarmatice. De altfel, pînă în momentul de față mormintele de incinerare cu vase arse secundar — aspectul *Tîrgșor-Olteni* — lipsesc în Podișul Central Moldovenesc, adică în teritoriul ocupat de carpi. Cu toate acestea, nu este exclus ca în cercetările viitoare să se descopere astfel de morminte, însă după părerea noastră acestea vor fi din faza finală a culturii Sintana de Mureș-Cernehov.

În ceea ce privește Transilvania, am arătat că în cuprinsul necropolelor de acest tip nu sînt documentate morminte de incinerare cu vasele arse secundar. Lipsa acestui tip de morminte în Transilvania trebuie interpretată numai în sensul că taifalii nu au pătruns niciodată în centrul și sudul acestei provincii, după cum a susținut C. Diculescu.

Dacă acceptăm că mormintele de incinerare cu vasele arse secundar aparțin taifalilor, trebuie să se admită și ipoteza că acest trib al purtătorilor culturii Sintana de Mureș-Cernehov a pătruns în Muntenia mai timpuriu decît triburile gote, care ocupă Muntenia la mijlocul și în a doua jumătate a secolului al IV-lea e. n.

Prezența mai timpurie a taifalilor în Muntenia a fost în parte dovedită cu prilejul cercetării necropolelor din regiunea subcarpatică munteniană. Astfel, la Gherăseni (raionul Buzău) și mai ales la Tîrgșor (raio-

³⁷ Gh. Diaconu, *op. cit.*, p. 284; idem, *Despre pandantivele-căldărușă*, în *Arheologia Moldovei*, III (în pregătire).

³⁸ Gb. Bichir, *Unele observații cu privire la necropole de tip Poienești din Moldova și relațiile acestor necropole cu lumea sarmată*, în *SCIV*, XII, 1961, 2, p. 268, „contactul între carpi și goți poate fi sesizat în necropola de la Poienești în obiceiul de a se pune în mormint cîte două fibule”, în schimb autorul, la p. 262, subliniază că necropola carpică din sec. III e. n. este suprapusă de o așezare din sec. IV e. n.

³⁹ M. Dinu, *Sondaajul arheologic de la Dolheștii Mari (r. Fălliceni, reg. Suceava)*, în *Materiale*, VII, p. 121—127.

⁴⁰ *Ibidem*, p. 126, fig. 7/5—8. Descoperitorul le atribuie rolul de „cuie din fier probabil de la o casetă”; decorul de pe fragmentele de vase descoperite la Dolheștii Mari (*ibidem*, p. 125, fig. 6) este caracteristic ceramicii atribuite purtătorilor culturii Pșevorsk. La toate acestea trebuie adăugat că în cuprinsul ceramicii menționate apar și torți în formă de „X”, caracteristice purtătorilor culturii Pșevorsk (Ciurchi-Iași, informație N. Zaharia și E. Zaharia).

⁴¹ *Ibidem*, p. 127.

nul Ploiești) și Mogoșani (raionul Găești), o parte din mormintele de incinerare, cu vase arse secundar, au fost deranjate ulterior de mormintele de înhumare, pe care le atribuim valurilor vizigoto-sarmatice. Existența mai timpurie a taifalilor în Muntenia și faptul că în Transilvania și în Moldova centrală lipsesc mormintele taifalice (aspectul Tirgșor-Olteni) se poate explica, dacă vom ține seama de împrejurarea că puterea carpică nu fusese încă distrusă în momentul în care o parte din triburile taifale și sarmate au coborât probabil de-a lungul Prutului și au pătruns în regiunea Dunării de jos, în Muntenia.

La Tirgșor, taifalii au conviețuit se pare cu populația dacă liberă, de la care au împrumutat o serie de elemente de cultură materială. Acest proces de conviețuire continuă și după pătrunderea triburilor care își înhumau morții (aspectul Sintana de Mureș) și în care, așa după cum arătăm, trebuie să-i recunoaștem pe vizigoți, pătrunși aici în prima jumătate și la mijlocul secolului al IV-lea e.n. Dar datele arheologice luate în ansamblul lor oferă un tablou mai complex, care permite să se postuleze și ipoteza că vizigoții aduc cu ei contingente proaspete de taifali, iar ostrogoții probabil contingente de heruli⁴², care vor continua să-și incinereze morții după ritualul moștenit din cultura Pșevorsk⁴³. Alături de taifali însă, sînt prezenți și geto-dacii, reprezentați de mormintele de incinerare cu vase nearse secundar (aspectul Tirgșor-Gherăseni).

Prezența taifalilor la Dunărea de jos este atestată și în izvoare. Astfel, din însemnările lui Ammianus Marcellinus se poate deduce că valul lui Atanaric a fost făcut de-a lungul⁴⁴, de-a curmezișul⁴⁵ sau la marginea⁴⁶ țării taifalilor. Știrea din textul citat poate fi interpretată numai în sensul că taifalii se găseau în Moldova de sud și în Muntenia la data ridicării valului de către vizigoți. Nu ne scapă însă din vedere faptul că la data aceasta, la Dunărea de jos, vizigoții reprezentau puterea politică principală. Este greu de precizat, în stadiul actual al cercetărilor, care anume erau raporturile dintre vizigoți și taifali.

Faptul că taifalii și sarmații se găseau în coasta imperiului, probabil ca avangardă a goților la sfîrșitul secolului al IV-lea e.n., reiese și din însemnările lui Ambrosius, care, referindu-se la evenimentele din vremea aceasta, notează în comentariile sale asupra evangheliei lui Luca că goții împinși de huni și alani au năvălit la rîndul lor peste taifali și sarmați

⁴² O parte din triburile răsăritene mai depărtate de regiunile noastre care au practicat ritualul arderii secundare a vaselor nu pot fi identificate cu taifalii. S-ar putea ca în aceste părți să fie identificați, cu vremea, herulii.

⁴³ Este vorba probabil de influențe transmise herulilor de către vandali, cu care primii s-au învecinat înainte de coborîrea lor din nord. Din acest punct de vedere este important de semnalat mormîntul 86, de incinerare, de la Kompanițe, R.S.S. Ucraineană, unde E. V. Mahno ne-a informat că a fost descoperită o urnă lucrată cu mina, acoperită cu un umbo. Tot aici au mai fost descoperite: o fibulă cu placă și disc, o toartă de găleată, un cuțit din fier, un vîrf de suliță și o sabie lungă din fier indoită ritual și așezată alături de urnă. Informația ne-a fost transmisă prin colegii I. Ioniță și Petre Aurelian, cărora le aducem mulțumiri.

⁴⁴ *Istoria Romîniei*, I, p. 696 (cap. redactat de I. Nestor).

⁴⁵ G. Popa-Liseanu, *Izvoarele istoriei romînilor*, vol. XIII-XIV, București, 1939, p. 77.

⁴⁶ R. Vulpe, *Poienești*, p. 504—505.

(„*Chuni in Halanos, Halani in Gothos, Gothi in Taifalos et Sarmatos insurrexerunt*”⁴⁷).

În Moldova centrală, după distrugerea puterii politice a carpilor (sfârșitul secolului al III-lea e.n.), au intrat probabil vizigoții⁴⁸. Deși teritoriile de la Dunărea de jos erau ocupate de triburile dacice, taifalice și sarmatice din cultura Sîntana-Cerneahov, socotim că unele locuri-cheie de pe linia Dunării erau populate și mai ales controlate de vizigoți încă de pe la mijlocul secolului al IV-lea e.n. În legătură cu aceasta este interesant de urmărit și itinerariul armatelor romane, conduse de Valens, în timpul cunoscutelor campanii purtate de romani împotriva vizigoților lui Atanaric. În prima campanie Dunărea a fost trecută în regiunea actualului oraș Oltenița⁴⁹, de unde sînt urmărite cetele vizigoților. În cea de-a doua campanie, împăratul intenționează să treacă Dunărea în regiunea Hirșovei⁵⁰, dar renunță datorită inundațiilor provocate de apele mari și probabil știrilor pe care le-a obținut cu privire la retragerea continuă a armatei dușmane înspre nord-nord-est. Cea de-a treia campanie de pedepsire împotriva vizigoților este concepută și realizată de pe baze noi — nordul Dobrogii — pe la Isaccea⁵¹, țintindu-se, cum era și firesc, lagărul principal al puterii vizigoților, situat în acea vreme încă pe linia Nistrului, lagăr pe care de-abia hunii îl vor distruge. Așadar, este de presupus că, de pe bazele lor situate pe Nistru, vizigoții să fi alcătuit cete de control și pradă de-a lungul Dunării. Ei ținteau locurile de control și de trecere în imperiu, strimtorînd treptat, dar continuu pe taifali și populația băștinașă.

În aceste condiții, taifalii din primele valuri s-au retras înspre nordul și vestul Munteniei, cedînd cîmpia munteană vizigoților, însă nu s-au așezat în Oltenia, așa după cum au susținut unii cercetători⁵². Absența taifalilor de pe teritoriul Olteniei⁵³ este ilustrată printre altele și de lipsa mormintelor aparținînd aspectului *Tîrghsor-Olteni*.

Pornind de la prezența mormintelor de incinerare de tip *Tîrghsor-Olteni* de pe teritoriul Moldovei și Munteniei, datate în secolele III—IV e.n., și dacă acceptăm că prezența vaselor arse secundar și specificul inven-

⁴⁷ Ambrosius, *Expositio evangelii secundum Lucan*, X, 10.

⁴⁸ S-a arătat mai sus că necropola carpică de la Poienești este suprapusă de un nivel de locuire din sec. IV e.n., aparținînd culturii Sîntana de Mureș-Cerneahov; vezi și Radu Vulpe, *Le vallum de la Moldavie inférieure et le « mur » d'Atanaric*, Gravenhage, 1957, fig. 3.

⁴⁹ *Istoria Romîniei*, I, p. 593 (cap. redactat de Gh. Ștefan și I. Barnea); vezi și G. Popa-Liscanu, *op. cit.*, p. 69—70.

⁵⁰ *Istoria Romîniei*, I, *loc. cit.*; vezi și G. Popa-Liscanu, *op. cit.*, p. 70.

⁵¹ *Ibidem*.

⁵² *Ibidem*, p. 696 (cap. redactat de I. Nestor); pentru cercetătorii care îi localizează pe taifali în Banat și Oltenia, vezi Radu Vulpe, *Poienești, op. cit.*, p. 504, nota 134; tot aici este consemnată și părerea autorului în legătură cu localizarea taifalilor în Podișul Central Moldovenesc. Ulterior R. Vulpe revine și îi plasează pe taifali, într-o hartă, la sud de valul lui Atanaric, vezi Radu Vulpe, *Le vallum de la Moldavie*, fig. 3. Atragem atenția însă că în text autorul menționează că nu poate preciza încă dacă „*tara taifalilor poate fi plasată la nord sau la sud de val*”, *op. cit.*, p. 53.

⁵³ Cu excepția mormintului de la Băbeni-Oltet (vezi *Istoria Romîniei*, I, p. 688) (cap. redactat de I. Nestor), pe teritoriul Olteniei și în regiunea dintre Olt și limesul transalutan nu au fost semnalate încă urmele unor populații migratorii ca sarmații, vizigoții etc. Populațiile menționate mai sus, inclusiv taifalii, au fost oprite probabil de a pătrunde dincolo de limesul transalutan și mai ales în Oltenia de către populația dacică romanizată (purtătorii culturii Verbița),

tarului găsit în morminte ne permit să atribuim aceste morminte culturii Sintana de Mureș-Cerneahov și unui ritual propriu taifalilor, sîntem obligați să stabilim locul și rolul taifalilor în procesul istoric de la sfîrșitul secolului al III-lea e.n. și începutul secolului al IV-lea e.n., petrecut pe teritoriul țării noastre. Aceasta nu o putem face decît ținînd seama de cele ce se petreceau aici în raport cu teritoriul înconjurător. Astfel, din cele prezentate pînă acum, se constată că taifalii din a doua jumătate a secolului al III-lea e.n. încep a se disloca din regiunile nord-nord-estice de unde, împreună cu foștii purtători ai culturii Lipița (costobocii), ca purtători ai culturii Sintana de Mureș-Cerneahov, ajung pînă în teritoriile în care se infiltraseră sarmații. De aici și, probabil, în tovărășia acestora pătrund în Muntenia ca avangardă a vizigoților. Dacă în principiu se acceptă, cel puțin ca ipoteză de lucru, cele afirmate de noi, înseamnă că studiul asupra prezenței taifalilor pe teritoriul țării noastre este doar început, urmînd ca atenția noastră să fie îndreptată în cercetările viitoare pentru aflarea unor noi dovezi în sprijinul acestei păreri.

GII. DIACONU

О ТАЙФАЛАХ В СВЕТЕ АРХЕОЛОГИЧЕСКИХ ИССЛЕДОВАНИЙ (облик Тыргшор-Олтенъ)

РЕЗЮМЕ

Изучение древностей III—IV вв. н.э. в сочетании с результатами исследования некрополя в Тыргшоре позволило различить несколько обликов на территории могильников типа Сынтана де Муреш—Черняхов.

Облик *Сынтана де Муреш* характеризуется погребениями с трупоположением, с утварью или без нее, которые относятся к гето-сарматскому компоненту. Этот облик хорошо обоснован и охватывает обширный ареал.

Облик *Тыргшор-Герзень* характерен для местного гето-дакийского населения. Здесь встречаются погребения с трупосожжением в ямах или урнах, покрытых крышками, кирпичами или камнями. Сожжение трупов происходило в другом месте; на жертвенных сосудах, в том числе и на урне, не видно следов вторичного обжига в пламени кострищ.

В рамках этого облика появляются самые характерные традиционные формы гето-дакийской керамики.

Облик *Тыргшор-Олтенъ* характеризуется погребениями с трупосожжением в ямах или урнах, покрытых глиняными черепками четырех, пяти и вплоть до пятнадцати-шестнадцати сосудов. Всю утварь

погребений, включая и сосуды, проводили с вазой пламя кострища. В погребениях этой группы тут и там встречаются части оружия — наконечники копий, стрелы, умбоны и т.д. По мнению автора, те погребения с трупосожжением, которые содержат оружие и отражают обывательской вторичного обжига сосудов на кострищах, надо связывать с северными традициями (культура Пшеворск). Далее, автор опровергает гипотезу о бытовании вандалов в пределах указанного культурного облика и пытается доказать, что археологические данные и письменные источники свидетельствуют, что речь идет о тайфалах. Опровергается и гипотеза К. Дикулеску, в какой-то определенный момент помещающего тайфалов в центре Дакии. Так же ошибочно, по мнению автора, предположение последнего и других исследователей о пребывании тайфалов в Олтении.

Статья заканчивается попыткой наметить следующие вопросы: время проникновения тайфалов в Нижнедунайскую область, их отношения с сарматами и готами, и установление периода проникновения тайфалов в пределы империи.

ОБЪЯСНЕНИЕ РИСУНКОВ

Рис. 1. — 1, облик Сынтана де Муреш (погр. 8, некрополь в Герасень); 2, облик Тыргшор-Герасень (погр. 13, некрополь в Герасень); 3, облик Тыргшор-Олтень (погр. 2, некрополь в Герасень).

Рис. 2. — Инвентарь погр. 147 в Тыргшоре.

Рис. 3. — Умбон и рукоятка щита из погр. 147 в Тыргшоре.

Рис. 4. — Инвентарь погр. 15 из Могошань-Мэтэсару.

Рис. 5. — Главные могильники, упомянутые в тексте: 1, Сынтана де Муреш; 2, Тыргшор; 3, Герасень; 4, Олтень; 5, Могошань-Мэтэсару.

À PROPOS DES TAÏPHALES, À LA LUMIÈRE DES RECHERCHES ARCHÉOLOGIQUES (l'aspect Tîrgşor-Olteni)

RÉSUMÉ

L'étude des antiquités des III^e—IV^e siècles de n.è., corroborée par les résultats des fouilles de la nécropole de Tîrgşor, ont permis de dégager quelques aspects concernant les nécropoles du type Sîntana de Mureş-Tcherniackov.

L'aspect *Sîntana de Mureş* est caractérisé par des tombes à inhumation, avec ou sans mobilier funéraire, appartenant aux éléments gotho-sarmatiques. Cet aspect est bien représenté sur une vaste étendue.

L'aspect *Tîrgşor-Gherăseni* est caractéristique pour la population indigène (Géto-Daces). On trouve des tombes à incinération, à urnes cinéraires ou à simples fosses; les urnes sont couvertes par des couvercles, tuilles ou pierres. L'incinération avait lieu ailleurs, et les vases d'offrande ainsi que l'urne présentent de traces de feu. Dans cet aspect apparaissent les formes céramiques les plus caractéristiques géto-daces.

De son côté l'aspect *Tîrșor-Olteni* est caractérisé par des tombes à incinération en fosses ou à urnes cinéraires couvertes des fragments céramiques provenant de 4—5, jusqu'à 15—16 même, vases d'offrande. L'entier mobilier funéraire, de même que les vases d'offrande, ont été passés par les flammes.

Dans les tombes appartenant à cet aspect on trouve parfois des pièces d'armement : pointes de lances, flèches, des *umbo*-s de boucliers, etc. L'auteur est d'avis que les tombes d'incinération ayant comme inventaire des pièces d'armement et des vases ayant subi une cinération secondaire doivent être rattachées aux traditions nordiques (civilisation de Pchevorsk). L'auteur s'oppose à l'hypothèse de la présence des Vandales dans cet aspect de civilisation et essaye de démontrer que les données archéologiques et les sources littéraires seraient de nature à attester qu'il s'agit des Taïphales. De même il combat l'hypothèse de C. Diculescu qui localise, à un moment donné, les Taïphales au centre de la Dacie, ainsi que l'hypothèse d'autres chercheurs, affirmant leur présence en Olténie.

L'ouvrage finit par l'étude des problèmes suivants : le moment de la pénétration des Taïphales au Bas-Danube, leurs rapports avec les Sarmathes et les Goths, et la précision de la période à laquelle les Taïphales pénétrèrent dans l'Empire romain.

LÉGENDE DES FIGURES

Fig. 1. — 1, l'aspect Sintana de Mureș (la tombe 8, de la nécropole de Gherăseni); 2, aspect Tîrșor-Gherăseni (T. 13, de la nécropole de Gherăseni); 3, aspect Tîrșor-Olteni (T. 2, de la nécropole de Gherăseni).

Fig. 2. — Mobilier funéraire de la T. 147, de Tîrșor.

Fig. 3. — *Umbo* et anse de bouclier de la T. 147, de Tîrșor.

Fig. 4. — Mobilier funéraire de la T. 15, de Mogoșani-Mătăsaru.

Fig. 5. — Principales nécropoles mentionnées dans le texte. 1, Sintana de Mureș; 2, Tîrșor; 3, Gherăseni; 4, Olteni; 5, Mognuani-Mătăsaru.