

# DESCOPERIRI ARHEOLOGICE NOI ÎN PREAJMA CETĂȚII DINOGETIA

DE  
AL. BARNEA

Straturile de cultură dintr-o așezare destul de aglomerată cum este cea de la Dinogetia nu pot aduce întotdeauna date limpezi despre toate perioadele care s-au succedat în viața așezării. De aceea și în cazul nostru, descoperirile din apropierea cetății Dinogetia sînt în măsură să aducă precizări pe care săpăturile sistematice din cetate nu le-au putut da în toate situațiile. Astfel de precizări implică și completări de interes mai general referitoare la istoria Dobrogei.

Nu vom mai descrie aici descoperirile mai vechi privind urme din neolitic sau epoca bronzului pînă la fragmente de amfore din perioada elenistică, monede romane republicane sau urme ale necropolei romano-bizantine aflate în diverse puncte de pe malul drept (de vest) al girlei Lățimea (fig. 1)<sup>1</sup>. În ultimii ani, la aceasta s-au adăugat și o serie de silexuri din epoca neolitică apărute în aceeași zonă, la suprafața terenului, prin eroziunea naturală<sup>2</sup>.

I. Excavări masive de pămînt în apropierea punctului „Lățimea”, efectuate în ultimii ani în scopul unor hidroameliorări, au dat la iveală într-un teren nisipos din terasa inundabilă, numeroase fragmente de ceramică lucrată cu mîna și de amfore elenistice, la care se adaugă bucăți de lutuală cu urmele unei legături din stuf, aparținînd desigur unor locuințe (fig. 1). O săpătură sistematică nefiînd posibilă, ne-am rezumat la recuperarea din nisip a fragmentelor ceramice de pe o suprafață de circa 100 m<sup>2</sup>. Din fragmentele ceramice s-au putut întregi o serie de vase, majoritatea lucrate cu mîna.

<sup>1</sup> E. Comșa, SCIV, 4, 1953, 3—4, p. 749—756; I. Barnea, *Dinogetia*, București, 1969, p. 9.

<sup>2</sup> În punctul numit „La Nisipi”, aproximativ în dreptul km 9 al drumului național Galați-Tulcea, în porțiunea dintre acesta și malul girlei Lățimea, zonă notată pe hartă (fig.1) pentru urme ale necropolei romane din sec. II—III. O parte din silexuri și din materialele de epocă romană ne-au fost aduse de I. Limbidis (Muzeul din Galați), căruiia îi mulțumim și pe această cale. De asemenea, aducem mulțumirile noastre Alexandrinei Alexandrescu pentru îndrumările date în interpretarea materialului ceramic datat în articolul de față în sec. IV—III î.e.n.

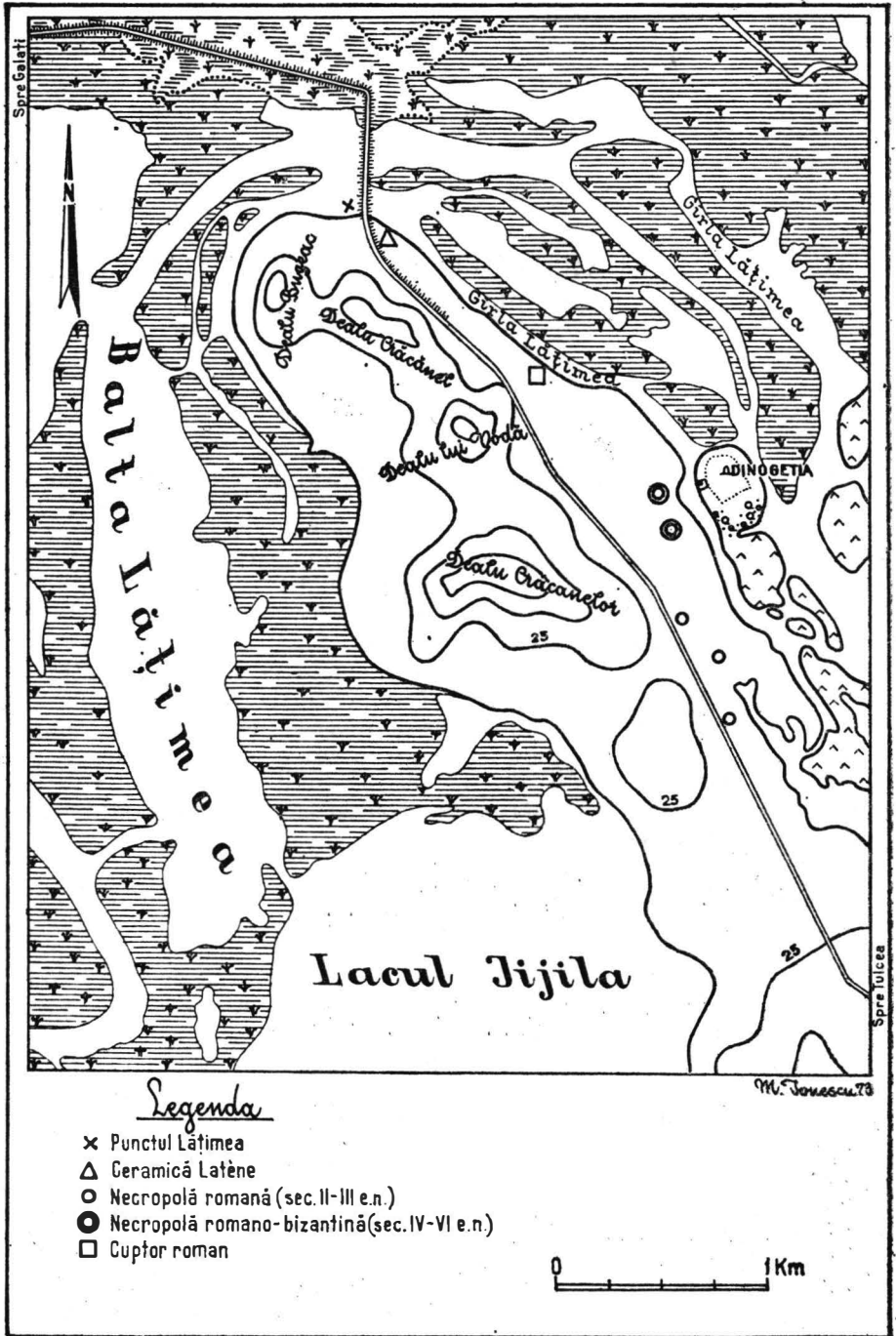


Fig. 1. Cetatea Dinogetia și împrejurimile.

1. *Lekane* lucrată la roată, firnis cenușiu cu nuanțe brun-deschise, păstrat parțial (fig. 2/1). Î. 11,7 cm; diam. gurii 34,2 cm; diam. fund. 14 cm. Vase mai apropiate ca formă dar nu de același tip sînt datate în sec. IV î.e.n.<sup>3</sup>

2. Oală lucrată cu mîna, din pastă brună deschisă cu pete cenușii (fig. 2/2). La 7 cm sub buza puțin evazată și tăiată orizontal poartă un decor de alveole imprimate ușor și destul de rar. Slipul este bine păstrat. Î. 33,5 cm; diam. gurii 23,5 cm; diam. max. 30 cm; diam. fund. 13,5 cm. Se apropie, ca și o parte din următoarele tipuri de oale cu briul imprimat sub buză cu spatula sau unghia de grupul 12—15 de la Histria datat în sec. IV î.e.n.<sup>4</sup>

3. Oală bitronconică cu gura strînsă și marginea buzei tăiată orizontal, lucrată cu mîna din pastă brun-roșcată, cenușie în interior și neagră în ruptură, fără decor (fig. 2/3). S-a păstrat doar o parte din buză și corp. Î. păstrată circa 27 cm; diam. gurii 15 cm; diam. max. 27 cm. O urnă din necropola de sec. IV—III î.e.n. de la Telița (jud. Tulcea) se aseamănă mult ca formă cu vasul nostru, cu deosebirea, însă, că are apucători și briu alveolar<sup>5</sup>.

4. Oală cu buza evazată. Lucrată cu mîna, din pastă brună-cărămizie, cu un briu alveolar decorat cu unghia, puțin proeminent, la 5 cm sub buză. Are urme de vopsea albă (două dungi sub și deasupra briului) (fig. 2/4). S-a păstrat doar o parte din buză și corp. Î. păstrată circa 16 cm; diam. gurii circa 14 cm; diam. max. 16 cm.

5. Oală lucrată cu mîna, cu rare pietricele în pasta brună deschisă, neagră și cenușie în interior, cu slipul parțial căzut (fig. 2/5). Are alveole imprimate pe marginea exterioară a buzei (singura cu un astfel de decor). Î. 26 cm; diam. gurii 21 cm; diam. max. 25,5 cm; diam. fund. 11,5 cm. Forme asemănătoare sînt datate în spațiul nord-pontic, pe Nipru, în sec. III—II î.e.n. și chiar mai devreme<sup>6</sup>.

6. Oală cu patru apucători, lucrată cu mîna, din pastă amestecată cu ceramică sfărîmată, brună la suprafață, cu pete cenușii spre negru, neagră în interior. Suprafața este puțin netezită, apucătorile, de mici dimensiuni, în formă de trunchiuri de piramidă, sînt așezate în rîndul alveolelor, la 5 cm sub buză (fig. 2/6). Î. păstrată 14 cm; diam. gurii 12 cm; diam. max. 16 cm. Forme asemănătoare s-au găsit în necropola din sec. IV—III î.e.n. de la Murighiol (jud. Tulcea)<sup>7</sup>.

7. Oală bitronconică, lucrată cu mîna dintr-o pastă brun-roșcată, cenușie în interior. Fără decor, s-a păstrat doar o parte din buză și corp (fig. 2/7). Î. păstrată circa 22 cm; diam. gurii 15 cm.

8. Oală lucrată cu mîna din pastă brună-cenușie, ornată cu un briu simplu, orizontal, la circa 5 cm sub buză. S-a păstrat doar o parte din gura cu buză evazată (fig. 3/1). Î. păstrată circa 8 cm; diam. gurii circa 25 cm.

<sup>3</sup> P. Alexandrescu, *Dacia*, N. S., 16, 1972, p. 120 și 122, fig. 6/3.

<sup>4</sup> M. Coja, *Pontica*, 3, 1970, p. 103—105; p. 104, fig. 2.

<sup>5</sup> G. Simion, Gh. I. Cantacuzino, *Materiale*, 8, 1962, p. 376, fig. 3. Pentru date vezi p. 381.

<sup>6</sup> N. N. Pogrebova, *MIA*, 64, 1958, p. 128, fig. 12, 1; V. G. Petrenko, *Pravoberežie Srednego Pridneprovja v V—III vv. do n.e.*, Moscova, 1967, p. 23 și p. 129, pl. 10,7.

<sup>7</sup> Exsp. Bujor, SCIV, 6, 1955, 3—4, p. 574 și pl. 2/7; idem, SCIV, 7, 1956, 3—4, p. 246, fig. 3.

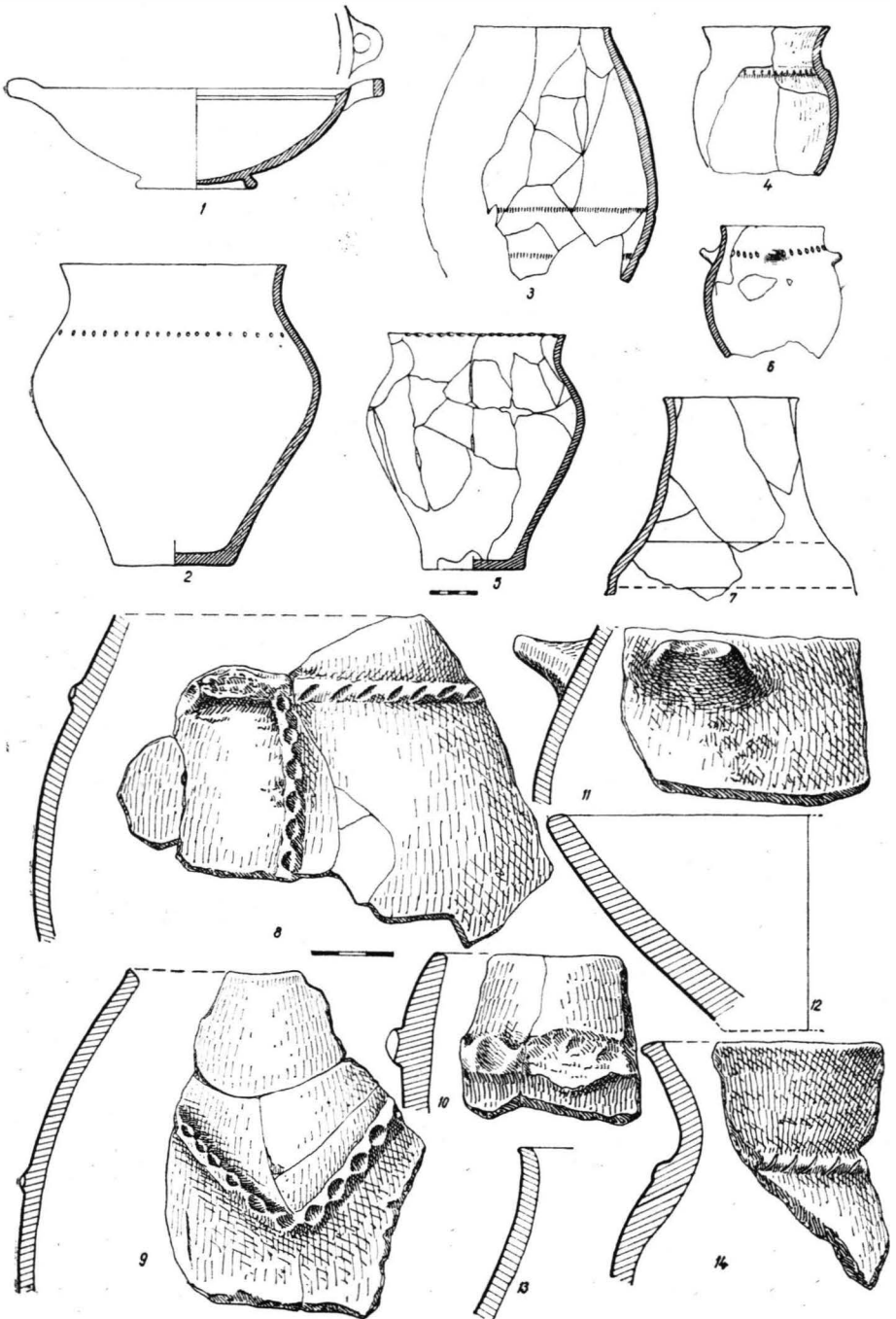


Fig. 2. Ceramică de la punctul „Lățimea”, sec. IV—III î.e.n.

9. Oală cu butoni. Lucrată cu mâna din pastă brună deschisă, mai cenușie spre fund, probabil în urma întrebuintării la foc; șir de alveole ușor imprimate la circa 8 cm sub buză. Un singur buton din patru ciți au fost s-a păstrat, la 7 cm sub buză (fig. 3/2). Î. 19 cm;

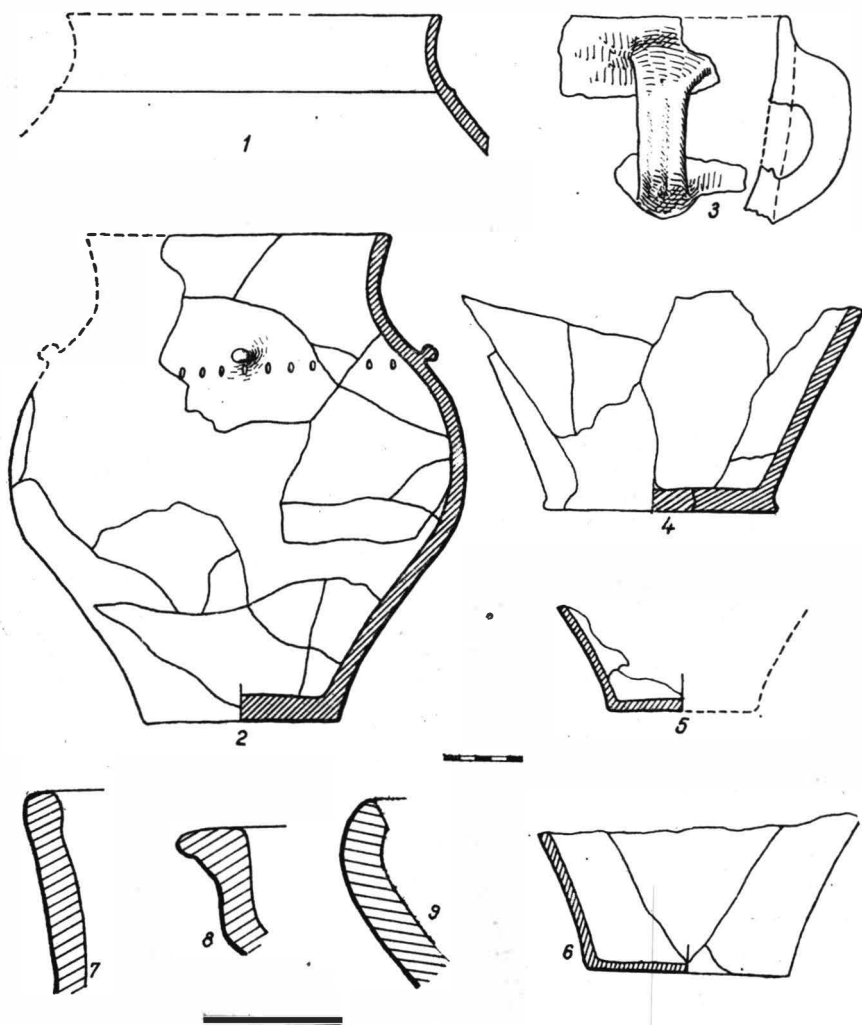


Fig. 3. Ceramică de la punctul „Lățimea”, sec. IV—III î.e.n.

diam. gurii 20 cm; diam. max. 31 cm; diam. fund. 13 cm. Se încadrează în același tip cu oala de la nr. 2 cu excepția butonilor.

10. Toartă de cană lucrată cu mâna din pastă brună în interior și secțiune, de culoare cenușie-gălbuie la exterior, arsă secundar, într-un foc puternic. Fără decor, s-a păstrat doar toarta cu o parte din buză, prinsă sub aceasta (fig. 3/3). I. păstrată circa 13,5 cm; diam. gurii

circa 15 cm. S-ar putea apropia ca tip de unele căni descoperite în zona sud-tracică, într-o necropolă datată între secolele V și IV î.e.n.<sup>8</sup>

11—13. Fragmente ale unor funduri de oale, cu diametrul variind între 10 și 15 cm, din pastă brună cenușie, de obicei de culoare mai închisă, spre negru în interior (fig. 3/4—6). În afara analogiilor amintite la nr. 2, este de observat apariția unor fragmente cu profil și pastă asemănătoare în nivelul de sec. IV—III î.e.n. din sectorul „Z” de la Histria<sup>9</sup>.

14—23. S-au mai găsit o serie de fragmente de oale, unele decorate cu brîu proeminent alveolar sau de creștături, dispus orizontal, sub buză (fig. 2/10 și 14), sau orizontal și sub apucători vertical (fig. 2/8)<sup>10</sup>. Un alt fragment de oală bitronconică, cu o parte din buză păstrată, este decorat cu brîu alveolar dispus în zigzag (fig. 2/9). La acestea se adaugă fragmentele unei străchini tronconice (fig. 2/12), din pastă cărămizie, cu nisip și cioburi pisate, și alte fragmente din vase lucrate cu mîna, foarte numeroase, dintre care tipice sînt numai cele de la fig. 2/11 și 13, și 3/4—5.

În ansamblu, ceramica descrisă mai sus, în afară de *lekane*, prezintă următoarele caracteristici: este lucrată cu mîna, dintr-o pastă nu întotdeauna uniformă, insuficient arsă. Formele predominante sînt cele de oală-sac sau bitronconice, cu partea superioară aproape cilindrică. Toate oalele-sac și o parte din celelalte forme sînt decorate cu un brîu alveolar sau crestă, ori un șir de alveole sau creștături imprimare în pasta crudă. Unele din formele prezentate, între care și tipul de oală-sac, au analogii în spațiul nord-pontic, și în acest caz este de notat și influența scitică în perioada cuprinsă între secolele IV—III î.e.n.<sup>11</sup>. Nu trebuie neglijată nici apropierea tipologică de formele sud-tracice pe de o parte<sup>12</sup>, iar pe de alta, comunitatea formală, cel puțin, cu malul stîng al Dunării<sup>13</sup>.

Împreună cu ceramica lucrată cu mîna, aflată într-o arie restrînsă, au fost găsite și alte fragmente de ceramică din import, lucrată cu roata rapidă, în afara *lekane*-i descrise mai sus: numeroase fragmente de amfore elenice de formă alungită, cu și fără mica în pasta de culoare cărămizie în general, și albă-gălbuie într-un singur caz, la care se adaugă un fragment dintr-un amforidion (fig. 4/1). Avînd în vedere descoperirile de la Murighiol, Telița, Histria, Brăilița și Tigveni, precum și asemănările izbitoare cu materiale provenind din spațiul nord-pontic<sup>14</sup> sau unele analogii cu ceramica din sudul tracic, putem data ceramica lucrată

<sup>8</sup> Țv. Dremsizova-Nelcinova, *Arheologhiia*, 8, 1966, 4, p. 40 și urm., p. 47, fig. 7,8.

<sup>9</sup> Informație C. Domăneanțu, în urma săpăturilor din campaniile 1971—1972 de la Histria, sectorul Z 2-S c. Fragmentele amintite au același profil cu cele din fig. 4/5-7 și sînt lucrate cu mîna dintr-o pastă zgrunțuroasă, brună-cenușie la exterior și neagră în interior, în secțiune.

<sup>10</sup> Analogii la Murighiol; cf. Exsp. Bujor, SCIV, 6, 1955, 3—4, p. 574 și pl. 2/12; și la Telița, G. Simion, Gh. I. Cantacuzino, *op. cit.*, p. 376, fig. 3/10.

<sup>11</sup> V. G. Petrenko, *op. cit.*, p. 23.

<sup>12</sup> M. Mircev, G. Tonceva, D. Dimitrov, *Izvestija Varna*, 13, 1962, p. 21 și urm.

<sup>13</sup> N. Harțuche, F. Atanasiu, *Brăilița*, Brăila, 1968, p. 36; pentru analogii cf. p. 34—35 și pl. 61—62. O serie de vase din necropola tumulară de la Tigveni (Argeș) prezintă analogii izbitoare cu unele forme prezentate aici și pot fi datate în aceeași perioadă; cf. Al. Popescu, *Dacia*, N.S., 16, 1972, p. 84 și urm., în special „les vases pansus du type Tigveni”.

<sup>14</sup> O. D. Dașevskaia, *MIA*, 64, 1958, p. 248—271; vezi fig. 1, p. 251; fig. 6, p. 265, fig. 7, p. 266.

cu mina și odată cu ea așezarea de la Dinogetia — punctul „Lățime” — în ultima parte a sec. IV î.e.n. Neavînd pentru determinare, în cazul de față, nici un fel de observații stratigrafice, un alt element de datare între materialele găsite îl constituie fragmentele de amfore elenistice, în majoritate de proveniență rodiană sau din Heracleea Pontică, după formele unor fragmente datate îndeobște la limita dintre secolele IV—III î.e.n. La acestea se adaugă o ștampilă păstrată în întregime pe o mănuișă de amforă din care ne-a rămas, întîmplător, doar fragmentul cu numele ΖΗΝ/ΩΝΟΣ imprimat înspre curbura mănuișii (fig. 4/2). Numele ne este cunoscut de pe amforele rodieni, dar apare, potrivit informațiilor noastre, numai pe ștampile circulare date mai tîrziu<sup>15</sup>. Ștampila de la Dinogetia aparține probabil tot unei amfore rodieni, dar o considerăm mai timpurie, dacă avem în vedere și celelalte fragmente de amfore elenistice care o însoțesc, precum și strachina din pastă cenușie lucrată la roată, databilă tot la limita dintre secolele IV—III î.e.n.<sup>16</sup>. Considerînd apropierea mai mare a materialului ceramic de la punctul „Lățimea” de formele din necropola de la Murighiol, nu-l putem data decît aproximativ în aceeași perioadă, chiar dacă formele și decorul prezintă unele particularități indicînd un moment anterior (în special formele bitronconice). Acestea sînt mai curînd aspecte locale care nu exclud încadrarea în ansamblul așezărilor din nordul Dobrogei din aceeași perioadă, ale căror trăsături comune sînt pe de o parte îmbinarea aspectelor culturale nord-pontice cu cele sud-tracice<sup>17</sup>, iar pe de alta relațiile economice cu lumea grecească din Pont și bazinul egeean.

I. În zona de la SSV de cetatea Dinogetia, între drumul național Tulcea — Galați și malul vestic al gîrlei Lățimea, în pămîntul nisipos, pe o porțiune întinsă pe o lungime de circa 1 km și circa 200 m lățime, au apărut în ultimii ani, în rupturile făcute de ape, o serie de fragmente ceramice, vase întregi și obiecte diverse, inclusiv monede, indicînd posibilitatea existenței aici a unei necropole, probabil de incinerare (fig. 1). Materialul pe care îl prezentăm are trăsături caracteristice secolelor II—III e.n.

1. Trei cănițe cu cîte o toartă din pastă de caolin cu puțin nisip, avînd înălțimea cuprinsă între 8 și 9,5 cm. Au coaste orizontale de circa 0,5 cm lățime și păstrează urmele unei angobe brun-roșcate (fig. 4/4—6)

2. Patru ulcioare din pastă brun-roșcată (fig. 5/3—6), dintre care două (fig. 5/4 și 5) cu firnis brun-roșcat sînt păstrate toate aproape întregi, cu înălțimile de respectiv 17, 22, 16 și 24 cm. Toate au cîte o singură toartă.

3. Un opaiț circular din pastă cărămizie (cu discul spart) fără ansă, cu angobă brun-roșcată (fig. 5/1). Diam. 8 cm; L. cu *rostrum* 9,5 cm; Î. 3,5 cm.

<sup>15</sup> Y. Calvet, *Salamine de Chypre III, Les timbres amphoriques*, Paris, 1972, p. 31, n r. 55.

<sup>16</sup> P. Alexandrescu, *op. cit.*

<sup>17</sup> Pentru aspectele sud tracice pe teritoriul Dobrogei, vezi și M. Irimia, *Pontice*, 1, 1968, p. 193—234.

4. O oală lucrată cu mina, din pastă zgrunțuroasă gri-brună, cu gura ușor evazată și briu alveolar la circa 7 cm sub buză, imediat sub umăr (fig. 5/2). Î. 21 cm; diam. gurii 13 cm; diam. fund. 10 cm; diam. max. circa 15 cm. Mai puțin înaltă, este de același tip cu oala găsită în mediu ceramic roman de sec. II e.n. de la Histria, sectorul bazilicii *extra-muros*<sup>18</sup>. La Dinogetia s-a mai găsit un vas aproape identic, datat la mijlocul sec. II e.n.<sup>19</sup>. Este de altfel tipul comun de vas de tradiție geto-dacică ce apare împreună cu ceramica romană din secolele II—III<sup>20</sup>.

Materialul ceramic roman prezentat aici nu-și găsește analogii numeroase în puținul pe care-l cunoaștem din ceramica romană timpurie din Dobrogea, în afara unor tipuri de vase din necropola de la Piatra Frecăței (cânițele din pastă caolin fig. 4/4—6)<sup>21</sup>. Dimpotrivă, unele forme ale acestei ceramici — ulcioare cu corpul foarte bombat, cu gura strîmtă și o toartă, spre exemplu — se apropie mai mult de formele întîlnite în spațiul nord-dunărean (Muntenia și Oltenia; cîteva ulcioare din colecția Papazoglu a M.N.A. și unele materiale de la Sucidava și Romula)<sup>22</sup>.

În genere, ceramica romană din zona necropolei romane timpurii poate fi datată în secolele II—III e.n., încadrîndu-se tipologic în grupa M—Robinson<sup>23</sup>. De asemenea, opaițul se încadrează în aceeași grupă (M. 201). Singura fibulă găsită în zona necropolei face parte din categoria fibulelor puternic profilate (fig. 4/3)<sup>24</sup>. Din bronz, fibula este specifică provinciilor dunărene și e situată cronologic în sec. I—III.

Faptul că acest tip de fibulă este atestat în Pannonia și Dacia nu vine decît să confirme observația de mai sus privind ceramica romană, ambele observații ducînd la concluzia că, pînă către sfîrșitul sec. III cel puțin, căile pătrunderii romane la Dunărea de Jos se deosebesc de acelea din cetățile pontice și chiar din centrul Dobrogei. Un alt argument arheologic în acest sens se adaugă la cele spuse pînă acum: lipsa în centrele pontice mai bine cercetate (Histria spre exemplu), a ceramicii caolin, prezentă la Dinogetia, ca și în vest, în cantitate apreciabilă. Concluzia la care am ajuns aici a mai fost exprimată, cu titlu de ipoteză<sup>25</sup>, avîndu-se în vedere alte argumente, de ordin istoric de astă dată, cum ar fi de pildă transferul Legiunii a V-a Macedonica, în vremea lui Traian, de la Oescus la Troesmis.

Încercarea noastră de amplasare a necropolei romane în sec. II—III duce firesc la întrebarea dacă ea aparținea exclusiv castelului roman presupus a fi existat pe insulă, deci într-un spațiu restrîns, sau și unei

<sup>18</sup> H. Nubar, *Materiale*, 9, 1970, p. 198 și 199, fig. 16.

<sup>19</sup> SCIV, 4, 1953, 1—2, p. 266.

<sup>20</sup> M. Babeș, SCIV, 22, 1971, 1, p. 19—45, fig. 6, 1—2.

<sup>21</sup> Informație A. Petre.

<sup>22</sup> D. Tudor, *Oltenia Romană*<sup>3</sup>, București, 1968, p. 83, fig. 16 și p. 84, fig. 17.

<sup>23</sup> H. S. Robinson, *Pottery of the Roman Period*, în *The Athenian Agora*, V, Princeton, 1959.

<sup>24</sup> O. Almgren, *Studien über nordeuropäische Fibelformen*, Leipzig, 1923, Grupa IV, 69; D. Popescu, *Dacia*, 9—10, 1941—1944, p. 490—492, nr. 32—43, fig. 4; nr. 35 provine din Drobeta-Turnu-Severin.

<sup>25</sup> Al. Suceveanu, *Viața economică în Dobrogea în sec. I—III*, lucrare de doctorat, în ms.



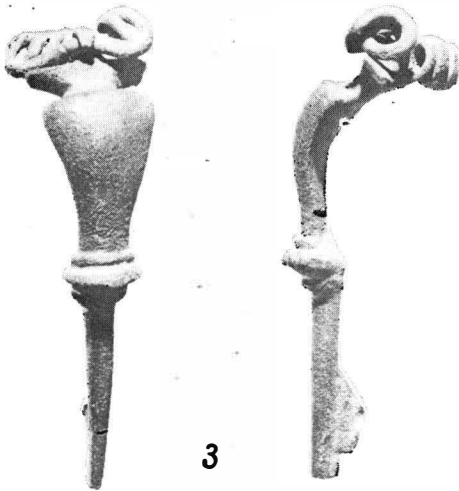
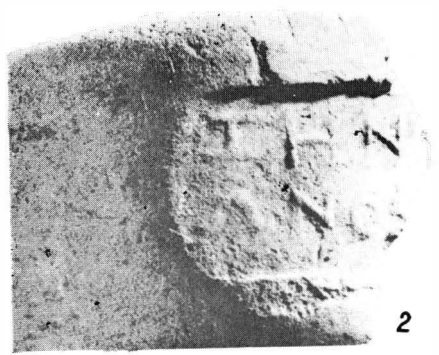
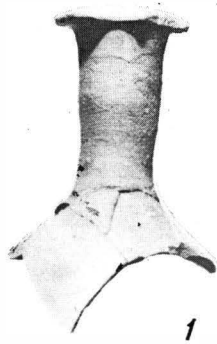


Fig. 4. 1 fragment de amphoridion; 2 fragment de mânășă de amforă cu ștampilă; 3 fibulă romană din bronz; 4-6 cănițe (1-2 „Lățime”; 3-6 necropola romană).

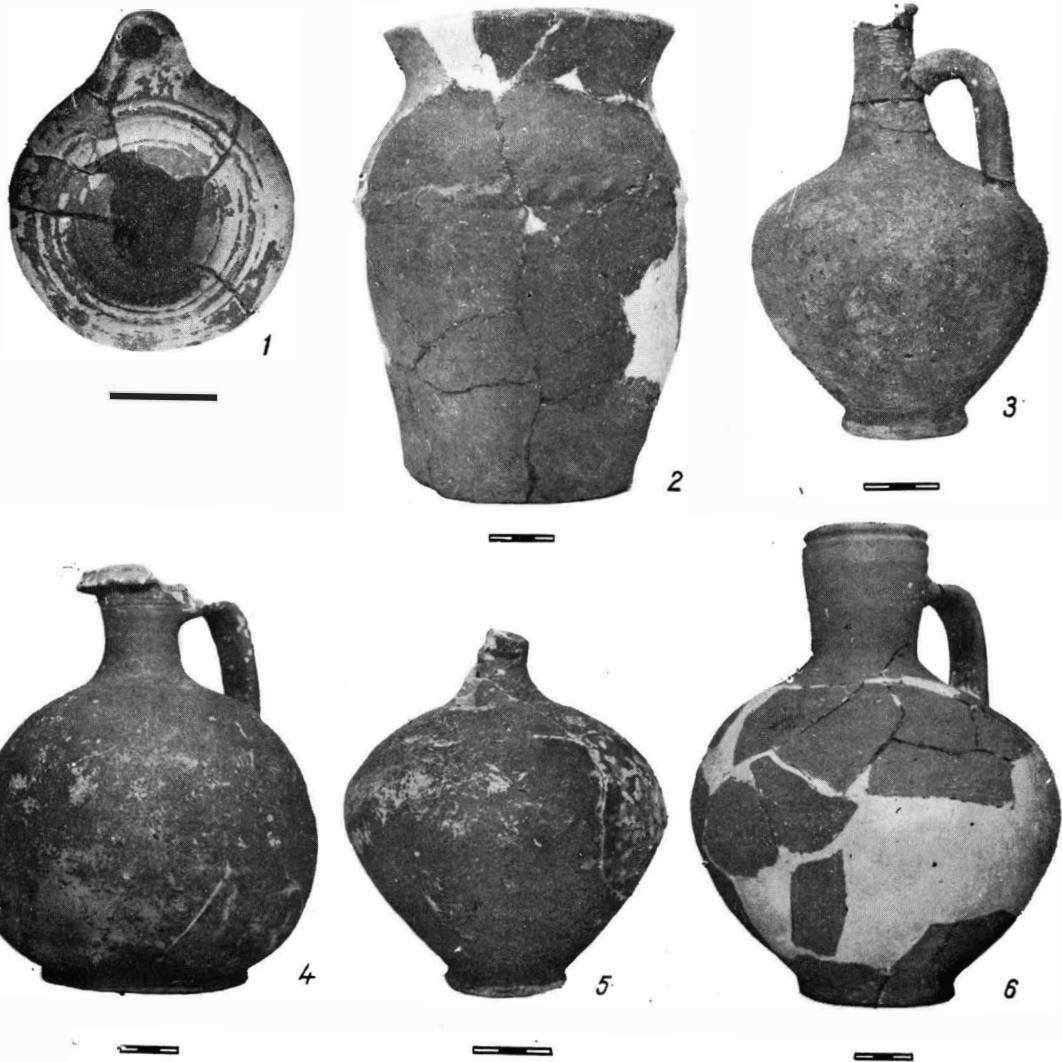


Fig. 5. Ceramică din sec. II–III, din necropola romană.



Fig. 6. Dealul lui Vodă. Fragment de țiglă cu ștampila *Coh. II. Mall.*

așezări contemporane aflate undeva în apropiere. Deși necropola romană nu a putut fi cercetată pînă astăzi sistematic, ea pare să fie suficient de întinsă pentru a ne asigura de existența unei așezări civile situate undeva pe malul gîrlei Lățimea, la N sau la S de necropolă. Am presupus inițial, în urma unor descoperiri fortuite, între care mai importantă era aceea a tezaurului de denari republicani <sup>26</sup>, că așezarea se afla undeva către S, în apropierea vetrei satului actual Garvăn. Dar un sondaj efectuat în 1968 în zona necropolei romano-bizantine, aflată chiar în dreptul popinei „Biseriçuța” a adus cîteva date noi, care par să confirme existența așezării căutate chiar aici, la poalele dealului aflat vis-à-vis de cetate, pe terasa neinundabilă a gîrlei Lățimea. Dintre mormintele romane tîrzii surprinse de secțiunea-sondaj, cîteva perforau temeliiile unor ziduri evident mai vechi, care au aparținut, probabil, tocmai așezării din sec. II—III e.n. Cercetări viitoare în cele două necropole vor putea aduce precizări asupra celor trei puncte, pînă astăzi din motive obiective insuficient cercetate, dar a căror localizare este, foarte probabil, cea afirmată mai sus (fig. 1).

Așezarea necropolelor și situația generală topografică presupun existența aici a drumului dinspre Arrubium, drum situat, pare-se, pe versantul de V al dealurilor din fața cetății și venind către ea, presupunem, chiar pe șaua corespunzînd spațiului dintre necropola din sec. II—III și așezarea din aceeași perioadă. În plus, descoperirea în cercetări mai vechi a unui stilp miliar la VNV de acest nucleu, în punctul numit „Dosul Bugeacului” (în afara situației că nu va fi fost „putat” acolo), arată că drumul roman între Arrubium și Dinogetia, care venea pe coasta dealurilor dinspre lacul Jijila, continua cu un altul, poate chiar prin lunca inundabilă, către vadul din fața gurii Siretului, făcînd legătura cu așezarea de la Barboși, cu care Dinogetia era contemporană.

Discuția privind mutarea castelului de la Dinogetia (de la Barboși la Garvăn) <sup>27</sup> nu este, în fond, decît un argument în plus la concluzia mai sus menționată privind căile pătrunderii romanilor în această zonă : nu se pune problema unei pendulări, ci după toate dovezile de pînă acum, a strînsei legături între două puncte de „control” romane existente concomitent. Prezența aceluiași tip de ștampile pe țigle (N.B. : numai pe țigle) la Barboși și Dinogetia sînt, credem, o dovadă numai în acest sens. Considerăm semnificativă găsirea fragmentelor de țigle cu ștampila *Coh. II Matt(iacorum)* în zona cuptorului de la Dealul lui Vodă, unde, recent, a apărut încă un fragment asemenea celorlalte (fig. 6). Două observații sînt de făcut pornind de la această descoperire : 1. Ștampila trebuie citită, ca fiind imprimată în întregime negativ și nu numai „cu partea a doua inversată” <sup>28</sup>. 2. Se știe că în zona în care, în 1949 deja, fusese semnalat un fragment de țiglă cu ștampila coortei a II-a a mattiacilor <sup>29</sup>, s-a găsit, în malul gîrlei Lățimea, un cuptor roman de ars țigle, singurul cuptor descoperit pînă acum în NV Dobrogei, ce a fost datat cu ajutorul a două monede (de la Diocletian și Maximian Hercule), în vremea tetra-

<sup>26</sup> Al. Barnea, SCN, 5, 1971, p. 372—376.

<sup>27</sup> R. Vulpe, Dacia, N.S., 1, 1957, p. 162, nota 22 ; Gh. Ștefan, Dacia, N.S., 2, 1958, p. 317—329.

<sup>28</sup> Gh. Ștefan, Dacia, 5—6, 1935—1936, p. 344, fig. 4, 17 și p. 345.

<sup>29</sup> Gh. Ștefan, Studii, 2, 1949, p. 132—133.

hiei<sup>30</sup>. Monedele, găsite „pe podeaua camerei de ardere”<sup>31</sup>, marchează mai curînd dezafectarea cuptorului la începutul sec. IV e.n. Cuptorul va fi funcționat în secolele II—III, o dovadă fiind și cele 5—6 straturi de lutuială ce acoperă pereții acestuia<sup>32</sup>. Faptele astfel interpretate, momentul precizat de monede ar marca terminarea sau întreruperea după 305 a lucrărilor mai importante la reconstruirea fortăreței de pe insulă. Așadar, cuptorul, și odată cu el probabil și altele din apropiere, încă necunoscute nouă, va fi funcționat (pînă după data sus-menționată), de la mijlocul sec. II e.n.<sup>33</sup>. Afirmăm aceasta în funcție de concluzia la care s-a ajuns în ultima vreme, că, între anii 145—162, cohorta a II-a a mattiacilor și-a schimbat garnizoana la Barboși cu un efectiv parțial<sup>34</sup>. Or, este știut că țigle cu ștampilă de același tip ale acestei cohorte au fost găsite și în preajma cuptorului de la Dealul lui Vodă, care astfel poate fi considerat ca pus în funcțiune în a doua jumătate a sec. II e.n. O asemenea datare ar corespunde și încadrării lui tipologice în același grup cu cuptoarele de la Micia (1) și Ulpia Traiana<sup>35</sup>, respectiv datării în secolele II—III. În cazul nostru este însă posibilă prin elementele amintite (monedele și straturile de lutuială), o fixare a perioadei de funcționare care n-ar depăși cu mult intervalul dintre anii 162 și 305 e.n.

III. La seria descoperirilor prezentate se adaugă un număr de 14 monede găsite în majoritatea lor în zona celor două necropole, și dintre care, nu întîmplător, credem, șase sînt din secolele II—III.

În încheiere, se impune în primul rînd constatarea că, încă din neolitic, malul de V al girlei Lățimea, braț al Dunării pînă în antichitatea clasică și chiar mai tîrziu, a fost intens locuit, insula pe care se află cetatea făcînd parte integrantă din acest complex de locuire.

Prezența la Dinogetia a unor detașamente din *Legio V Macedonica*, *Cohors II Mattiacorum*, *Cohors I Cilicum* și apoi *Classis Flavia Moesica*, la fel ca în castelul de la Barboși, arată importanța castelului (de ce nu castrului?) de la Dinogetia, nu numai în secolele IV—VI, ci și în perioada anterioară. O dovedesc nu numai țiglele și cărămizile ștampilate ale unităților militare sus-numite, ci și, tot mai mult, urmele arheologice, între care cele menționate din necropolă ni se par foarte semnificative. De aceea, credem, se și impun săpături în zona celor două necropole și totodată, în presupusa așezare din secolele II—III, situată în fața fortăreței, pe malul de V al girlei Lățimea.

Istoria stăpînirii romane și bizantine în această zonă se traduce și printr-o restrîngere treptată a locuirii către punctul cel mai apărat, insula (popina) Bisericuța. Dacă în secolele II—III există un centru militar de importanța unui castru pe insulă și o așezare civilă pe malul

<sup>30</sup> Gh. Ștefan, SCIV, 8, 1957, 1—4, p. 339—346.

<sup>31</sup> *Ibidem*, p. 342, fig. 4.

<sup>32</sup> *Ibidem*, p. 344.

<sup>33</sup> Al. Suceveanu propune o datare mai timpurie a cuptorului, în Dacia, N.S., 13, 1969, p. 358, nota 92.

<sup>34</sup> N. Gostar, Danubius, 1, p. 110—111.

<sup>35</sup> O. Floca, Șt. Ferenczi, L. Mărghitan, Micia, grupul de cuptoare pentru ars ceramică, Deva, 1970, p. 62 și Al. Suceveanu, *op. cit.*

vecin, necropola lor aflându-se puțin mai la S, dincolo de drumul ce venea de la Arrubium, în secolele IV—VI locuirea se concentrează numai pe insulă, în fortăreață și împrejurul ei, pe malul de vest al Lățimii rămânând doar necropola ce ia locul așezării mai vechi. Mai târziu, în secolele X—XII, nu numai așezarea, dar și necropola vor fi concentrate în interiorul și în jurul cetății, insula fiind punctul cel mai bine apărat natural din regiune.

## NOUVELLES DÉCOUVERTES ARCHÉOLOGIQUES AUX ENVIRONS DE LA FORTERESSE DE DINOGETIA

### RÉSUMÉ

Les découvertes faisant l'objet du présent article ont été faites à proximité de la forteresse de *Dinogetia*, au pied des collines qui se dressent à l'ouest de celle-ci (fig. 1).

I. Des améliorations hydrologiques récentes ont mis au jour quelques traces d'habitations qui ont livré quantité de vases intacts et de nombreux fragments céramiques, provenant dans leur majeure partie d'objets confectionnés à la main. Mais ces vestiges comportaient aussi quelques fragments d'amphores hellénistiques et, entre autres, un fragment de manche sigillé, portant l'inscription : (fig. 2, 3 et 4, 1—2). La céramique ainsi mise au jour peut se dater des IV<sup>e</sup> — III<sup>e</sup> siècles av.n.è. ; elle semble provenir d'une agglomération dont les caractères les plus frappants pour le moment sont ses liens avec les zones nord-pontiques et sud-thraces, ainsi qu'avec le monde grec.

II. Une autre série de vestiges, se composant de vases intacts et d'autres objets susceptibles d'être datés des II<sup>e</sup>—III<sup>e</sup> siècles de n.è. conduit à présumer de la présence en ces lieux d'une nécropole de l'époque respective. Elle devait desservir le camp et l'agglomération qui, de l'avis de l'auteur, devaient se trouver vis-à-vis de l'îlot, sur la rive droite d'un ancien bras du Danube (Lățimea) (fig. 1). D'après ses traits caractéristiques, cette poterie semble s'apparenter à celle courante en Valachie et Olténie. Une tuile avec l'estampille de *Coh. II Matt.* trouvée à proximité du four romain découvert là il y a déjà quelque temps, incite l'auteur à suggérer que ledit four a dû entrer en fonction à partir de la deuxième moitié du II<sup>e</sup> siècle de n.è., au moment où la formation militaire en question est arrivée dans la région.

Ces découvertes ajoutées à celles faites auparavant jettent un jour nouveau sur l'importance de l'établissement militaire de *Dinogetia* (pourquoi pas un *castrum* ?), aux II<sup>e</sup>—III<sup>e</sup> siècles de n.è. Vu son importance, il aurait pu engendrer aussi une agglomération civile. Pour conclure, l'auteur constate aussi que dans l'intervalle allant du II<sup>e</sup> au XI<sup>e</sup> siècle, la vie s'est concentrée progressivement vers le centre de l'îlot, dans le point le mieux protégé de cette zone.

## EXPLIACION DES FIGURES

Fig. 1. La forteresse de Dinogetia et ses environs.

Fig. 2. La céramique du lieu dit « Lățimea », IV<sup>e</sup>—III<sup>e</sup> siècles av.n.è.

Fig. 3. Céramique du lieu dit « Lățimea », IV<sup>e</sup>—III<sup>e</sup> siècles av.n.è.

Fig. 4. Objets d'importation : 1 fragment d'amphoridion ; 2 fragment de manche d'amphore sigilé ; 3 fibule romaine en bronze 4—6 petites tasses (1—2 « Lățimea » ; 3—6 nécropole romaine).

Fig. 5. Céramique des II<sup>e</sup>—III<sup>e</sup> siècles de la nécropole romaine.

Fig. 6. Fragment de tuile portant l'estampille de la *Coh. II. Matt.* de Dealul lui Vodă.