

# UN MORMÎNT DE INCINERAȚIE DIN EPOCA ROMANĂ DE LA HISTRIA

DE

MARIA COJA

Cercetările întreprinse în ultimele trei decenii la Histria au scos la iveală o seamă de informații documentare, legate de necropolele sale, deschizând noi probleme de studiu, uneori complicate dar sugestive în conținut.

Una dintre primele necropole atestate prin săpături este aceea plană de înhumare, situată pe platoul din vestul cetății romane și romano-bizantine<sup>1</sup>, ale cărei începuturi, pe baza documentării actuale, se plasează în ultimele două decenii ale secolului al II-lea al e.n.<sup>2</sup> Ea acoperă o suprafață ce poate fi apreciată la aproximativ 35 ha din orașul grecesc și roman timpuriu<sup>3</sup>. Reamintim că cercetările stratigrafice din ultimii ani au dus la precizarea că ultimul nivel de locuire de pe acest platou reprezintă un cartier de locuințe *extra-muros* din epoca romană și a fost abandonat ca atare în al treilea sfert al secolului al II-lea al e.n.<sup>4</sup>

---

<sup>1</sup> Pînă la reluarea săpăturilor din anul 1949 nu existau cercetări speciale sau o documentare arheologică asupra necropolelor Histriei. Se cunoșteau cîteva stele funerare cu inscripții descoperite de V. Pârvan, folosite ca material de construcții: *Histria* IV, nr. 6, p. 552—553 și *Histria* VII, nr. 1—2, p. 2—3, fără posibilitatea de a preciza zona în care s-ar fi aflat mormintele de la care proveneau. Imensa necropolă tumulară a început a fi cercetată abia din anul 1955. Prin cercetările efectuate pe platou în anii 1949—1952 s-au descoperit o serie de morminte de înhumare a căror cronologie era incertă —, datorită absenței unui inventar funerar care să permită o încadrare în timp. Vezi: Em. Condurachi, S. Dimitriu, Vlad Zirra în *Histria* I, p. 176, fig. 63 și passim.

<sup>2</sup> O documentare asupra celor mai vechi morminte din această necropolă a apărut abia în anul 1955, în timpul unor cercetări de anvergură, descoperindu-se în trei puncte distincte o serie de morminte conținînd obiecte databile în ultima parte a secolului al II-lea al e.n., consemnate în raportul preliminar din Materiale, 4, 1956; pentru zona de NV, S. Dimitriu, p. 29—30, D. Tudor, p. 34—35 pentru zona de sud, în special mormîntul nr. 5 și M. Coja pentru zona est centrală, mormîntul nr. 16, p. 50.

<sup>3</sup> S. Dimitriu, *Histria*, II, 1966, p. 39.

<sup>4</sup> Urmele dispartate de locuire romană ce apăreau pe platou s-au conturat stratigrafic și cronologic prin cercetările noastre din anul 1957 din sectorul Z<sub>2</sub>, situat imediat la vest de zidul de apărare roman, unde s-a descoperit o locuință ce conținea diverse tipuri ceramice

Imediat după întreruperea locuirii, ca rezultat al unei distrugerii a cartierului<sup>5</sup>, pe această suprafață, devenită disponibilă, s-a instalat necropola plană de înhumatie — atestată în toate săpăturile întreprinse — ce se dezvoltă în mod organizat pînă în ultima perioadă de existență a orașului. Această necropolă, ce durează aproape șase secole, nu poate fi cercetată în sine, ci numai în strînsă dependență de obiectivele legate de problemele așezării. Ambele obiective, științific vorbind, sînt la fel de importante, practic însă, în condițiile date, ele nu se pot disocia. De aceea, pînă la o suficientă acumulare cantitativă în baza căreia să se poată realiza un studiu special de ansamblu privind necropola, sînt de semnalat unele descoperiri mai deosebite, ca aceea care face obiectul rîndurilor de față.

În timpul campaniei din anul 1972, în zona de sud a platoului sus amintit, urmărindu-se o linie de fortificație din epoca arhaică greacă, s-au descoperit, în cele trei secțiuni practicate, și o serie de morminte de înhumatie, toate fără inventar, unele aparținînd epocii romane, altele probabil unei epoci ulterioare. Între ele se afla inserat un mormînt de incineratie, cu unele particularități, pe care am socotit necesar să-l semnalăm, ca valoare documentară. El a fost descoperit în secțiunea F, orientată nord-sud, amplasată perpendicular pe limita actuală a platoului, nu departe de colțul său de sud-vest (fig. 1/1).

Mormîntul aparține unui adult incinerat pe loc, în groapă rectangulară cu colțurile rotunjite și pereții verticali, lungă de 1,70 m, largă de 0,55 m la capătul dinspre est și 0,45 m la capătul opus (fig. 1/2). Orientată est-vest groapa a putut fi surprinsă spre partea inferioară, conturul ei evidențiindu-se prin urme de foc. Situația se datorează faptului că săparea ei s-a practicat într-un teren cu dărîmături din pietre și țigle, reprezentînd resturile unor construcții grecești, împlîntate într-un pămînt galben compact.

Înmormîntarea pare a fi fost pregătită și dusă la îndeplinire cu multă grijă, iar observațiile pe care le-am putut face permit reconstituirea ritualului funerar.

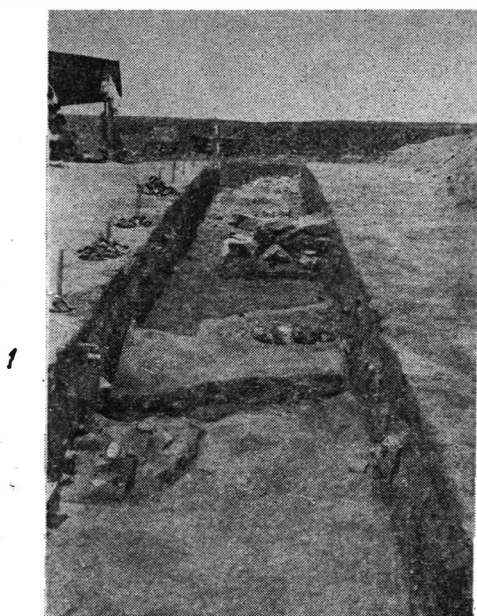
Pe fundul gropii, aflat la adîncimea de 0,90 m, s-a amenajat rugul — probabil de tip *podium*<sup>6</sup> — din care a rămas pe loc o cantitate suficientă de cărbuni, cenușă și aproximativ 1m dintr-o birnă carbonizată, dispusă longitudinal pe centrul gropii. Defunctul a fost depus spre incinerare pe rug, în sicriu, mărturie fiind cele douăsprezece cuie de fier, găsite pe marginile gropii în stratul de cenușă. Arderea a fost probabil alimentată, pe

din secolul al II-lea al e.n.: Materiale, 6, 1959, p. 287, fig 9. O altă descoperire concludentă s-a făcut ulterior în marginea de vest a platoului, unde printre urmele de locuințe se aflau numeroase figurine de teracotă și resturile unui atelier de ceramică ce trebuie presupus în apropiere: Al. Suceveanu, SCIV, 18, 1967, 2, p. 243—268.

<sup>5</sup> Urmele unei distrugerii suferite de orașul Histria în al treilea sfert al secolului al II-lea al e.n., din timpul lui Marcus Aurelius, a fost sesizată prima oară de Gr. Florescu, chiar la zidul de apărare roman, *Histria*, I, 1954, p. 292—293. Descoperirile ulterioare de pe platou au pus într-o lumină suficient de clară consecințele acestui eveniment, constatîndu-se întreruperea locuirii către sfîrșitul secolului al II-lea al e.n., urmată de implantarea necropolei pe aceeași suprafață, în cadrul căreia, cele mai vechi morminte se plasează cronologic în ultimele două decenii ale aceluiași secol: Al. Suceveanu, *loc. cit.*, p. 251, n. 26—28 și mai sus n. 2.

<sup>6</sup> Tipuri de morminte cu incineratie pe loc și ruguri în formă de *podium* au fost descoperite în necropola tumulară, P. Alexandrescu, *Histria*, II, 1966, p. 256.

ingă combustibilul lemnos și cu anumite substanțe inflamabile, deoarece oasele scheletului s-au calcinat puternic, deși groapa nu era săpată cu un sistem de tiraj. Resturile oaselor calcinate au rămas pe loc în particule foarte mici, dar suficiente pentru a ne da seama că scheletul a ars în groapă



1



2

Fig. 1. Histria. Secțiunea F. 1 în prim plan groapa mormintului de incinerare; 2 dispoziția obiectelor de inventar.

tasându-se peste resturile rugului, în poziție anatomică, nesuferind o alunecare prea mare. Marginile gropii pe verticală erau puternic înroșite, formînd o crustă groasă de 3—6 cm pe o înălțime de 10—20 cm. Fundul era întărit dar mai puțin înroșit.

O parte din obiectele ce aparțineau defunctului, în special cele metalice, sînt pătrunse de foc. Unele sînt mai puternic arse, parțial dezagregate, altele mai puțin, dar toate au fost găsite în stratul de cenușă și cărbune. Cele mai distruse sînt: o brățară fragmentară, o linguriță foarte deteriorată, fragmente de sîrmă răsucită și un strigil, toate din bronz. Mai puțin distrusă de foc este o verigă și un *stilus* fin. Probabil pe piept, lângă linguriță și *stilus*, se afla și o cochilie secționată transversal, puternic calcinată, astfel încît n-a putut fi recuperată. Este posibil ca ea să fi constituit pandantivul unui colier complet descompus în timpul incinerării. În capătul de vest al gropii s-au găsit, pe o suprafață restrînsă, cuișoare mici din fier, folosite probabil la țintuirea sandalelor complet dezagregate.

Deasupra acestei situații stratul de pămînt din groapă era ceva mai galben, cu infiltrații de cărbune și cenușă, ceea ce înseamnă că peste resturile incinerării s-a aruncat pămînt nears pentru potolirea focului, urmînd apoi depunerea unor ofrande. În acest pămînt s-a găsit o căniță cu unica tortiță lipsă — probabil spartă ritual, care nu a mai fost găsită — și un opaiț. Aceste două obiecte nu poartă urme de ardere secundară ci par a fi fost pătrunse indirect de căldură cînd au alunecat în stratul de cenușă. S-a aruncat apoi un alt rînd de pămînt galben ce apărea pigmentat cu particule de cărbune, peste care, chiar în capătul de vest al gropii, au fost depuse două ulcioare funerare, deasupra micii suprafețe în care au fost găsite cuișoarele de la sandale. O ultimă observație ce merită relevată este aceea că vasele de ofrandă erau grupate în jumătatea de vest a gropii, probabil spre picioare. Obiectele de metal și accesoriile îmbrăcămîntei par a fi fost grupate spre pieptul defunctului, admițînd că a fost depus cu capul la est.

Întregul inventar funerar conține obiecte caracteristice epocii romane pe care le prezentăm mai jos în detaliu.

1. *Urcior* cu o toartă. Inv. V 25484. Î. 0,218 m, diam. max. 0,171 m, diam. piciorului 0,068 m (fig. 2/1, pl. 1/1). Argila de culoare cărămizie spre gălbui. Pasta bine decantată conține degresanți cu granulație fină: granule de calcar, frecvente și minuscule paiete de mica, praf de ceramică pisată și nisip. Cuvertă în culoarea pastei în partea inferioară. Interiorul gîtului, buza, toarta și partea superioară a vasului sînt date cu vopsea roșie, mată. Piciorul inelar. Corpul ovoidal bine dezvoltat, gîtul îngust și scurt, prevăzut cu un inel puternic reliefat, plasat la mică distanță sub buză și ea reliefată și teșită oblic în jos, în afară. Toarta plată, cu trei caneluri bine marcate prin două șanțulețe. Ornamentul, dispus pe maxima dezvoltare a corpului, constă din caneluri orizontale, slab reliefate, avînd intercalate într-un registru inferior, numai pe o parte a vasului, un șir de alveole oblice, puțin adîncite, realizate din spatulă în timpul modelării la roată<sup>7</sup>.

2. *Urcior*, același tip ca mai sus Inv. V 25485. Î. 0,208 m diam. max. 0,166 m, diam. piciorului 0,067 m (fig. 2/2; pl. 1/2). Argila are aceleași caracteristici și este de culoare cărămizie aprinsă. Vopseaua roșie din partea superioară este trecută parțial spre brun cenușiu. Canelurile

<sup>7</sup> Urcioare de acest tip sînt cunoscute în cîteva fragmente la Histria și în Dobrogea, majoritatea inedite, dar nu apar în inventarele mormintelor publicate pînă în prezent.

de pe corp sînt mai rare și mai puțin reliefate, fără alveole. Ambele vase par a fi fost produse în aceeași serie, de același atelier, cu o mică diferență de culoare a argilei, rezultat al poziției deosebite din cuptor.



Fig. 2. Histria. Obiectele ceramice din mormînt; 1—2 urcioare; 3 căniță; 4 opaiț.

3. *Opaiț*. Inv. V 25.486 m, Î. 0,026 m diam. max. 0,060 m, diam. min. 0,036 m (fig. 2/4, pl. 1/10). Argila de culoare gălbuie deschisă, compactă, conține degresanți cu granulație extrem de fină și minuscule paiete de mica. Turnat în tipar cu două valve obținîndu-se pereți foarte subțiri. Întreaga suprafață a opaițului are tente cenușii, mai intense pe partea superioară, inegal dispersate, urmare a contactului îndelungat cu cenușa și cărbunele rugului. Corpul rotund, discul concav, mărginit de un ring în relief, conurat de două linii circulare alin cite. În centru ornament în relief reprezentînd un crater cu fructe, în stînga fiind plasat orificiul de alimentare. Bordura simplă, ciocul scurt, cordiform; nu se văd urme de folosire.

Tortița inelară, elipsoidală în secțiune. Fundul rotund, ușor concav este mărginit de un ring în relief, încadrat de două cercuri adâncite <sup>9</sup>.

4. *Căniță*. Tortița lipsă. Inv. V 25.487. Î. 0,084 m, diam. gurii 0,067 m, diam. max. 0,088 m, diam. min. 0,042 m (fig. 2/3 pl. 1/4). Argila gălbui deschisă, foarte asemănătoare cu cea a opaițului. Piciorul scund inelar, profilat și o proeminență conică în fund pe centru. Corpul ovoidal, buza ușor evazată, marcată la bază printr-o linie adâncită. Suprafața exterioară pînă spre fund dată cu vopsea brună gălbui, mată, parțial cu urme de cenușă <sup>9</sup>.

5. *Strigil* din bronz, lama ruptă în patru locuri, desprinsă de minier. Inv. V 25.488. L. reconstituită 0,210 m (pl. 1/8). Este puternic pătruns de foc în timpul incinerării <sup>10</sup>.

6. *Stilus* din bronz. Inv. V 25.489. L. 0,160 m (pl. 1/6). Relativ bine conservat; are tijă fină, vîrf ascuțit, capătul opus aplatizat.

7. *Linguriță* din bronz, fragmentată în timpul incinerării. Inv. V 25.490. L. reconstituită 0,153 m (pl. 1/3). Tija lungă și subțire a fost probabil montată într-un minier dintr-o materie perisabilă, complet dezagregat. Un exemplar bine conservat s-a mai găsit în cadrul aceleiași necropole, într-un mormînt de înhumăție în sectorul Z <sup>11</sup>.

8. *Brățară* din bronz, fragmentară. Inv. 25.491. Diam. 0,059 m (pl. 1/5). Este turnată în forma unei bare, romboidală în secțiune, cu capetele deschise, terminată în vîrf ascuțit, din care se păstrează numai unul.

9. *Verigă-inel* din bronz. Inv. V. 25.492. Diam. 0,017 m (pl. 1/9). Confecționată dintr-o bară turnată, rectangulară în secțiune și cu o nervură aplatizată în aceeași manieră, făcînd corp comun cu baza verigii.

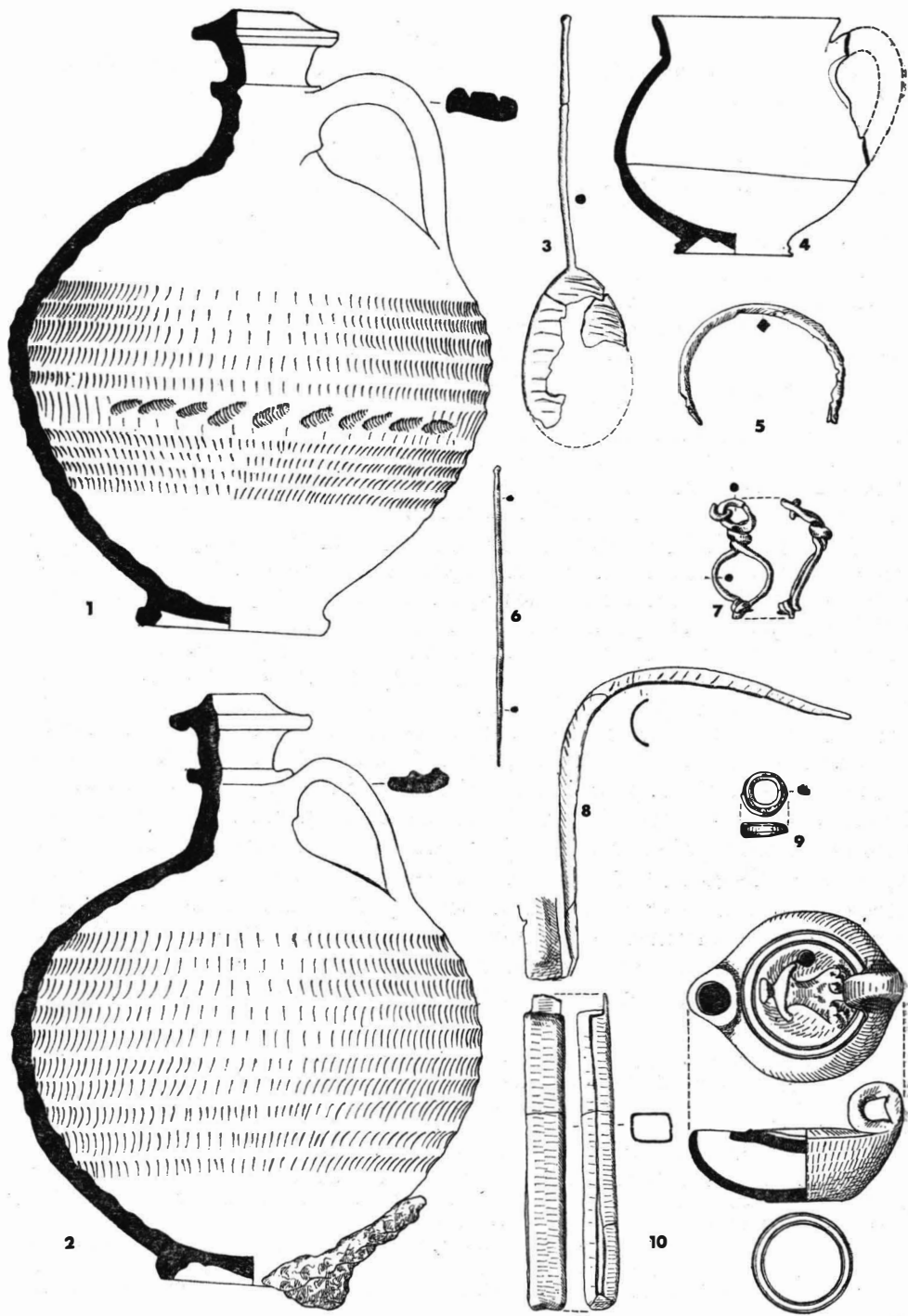
10. *Sîrmă* din bronz, mai multe fragmente răsucite, provenind probabil de la un colier. Inv. V. 25.493 (pl. 1/7). Unul din fragmente este răsucit în două bucle ce pare a fi avut rol de închizătoare.

<sup>9</sup> Pentru tipurile de opaițe frecvente în această vreme vezi : D. Ivany, *Die pannonschen Lampen*, DissPann, II, 1935, 2, p. 12—14, pl. 24/2, 7—9 și pl. 34/1—6; O. Vessberg, *Hellenistic and Roman Lamps in Cyprus*, Opuscula Atheniensia, I, Lund, 1953, p. 115—129, tip 13—14; J. Perlzweig, *Lamp of the Roman Period*, The Athenian Agora, 7, Princeton, 1961, nr. 155—174, p. 86—87, pl. 6—7. Tipuri de opaițe cu același motiv ornamental pe disc se cunosc la Histria în așezarea de pe platou, vezi: Al. Sucevanu, *loc. cit.*, p. 248, fig. 5/3, iar în Dobrogea la Tomis, Callatis, Sîmbăta Nouă, consemnate de C. Iconomu, *Opaițe greco-romane*, Constanța, 1967, nr. 326—345, p. 82—85. Este de menționat observația că acest motiv ornamental nu apare la Athena, nici în Pannonia, ceea ce duce la formularea ipotezei de a-l considera o creație a atelierelor vest pontice din care să nu lipsească Histria.

<sup>9</sup> Tipul de căniță este similar celor apărute chiar în cadrul acestei necropole, în mormînt de înhumăție: Materiale, 4, p. 36, fig. 20 și p. 54, fig. 38/2; în necropola tumulară, *Histria*, II, tumulul XXIV<sup>1</sup>, 4, p. 219, pl. 101, din prima jumătate a secolului I e.n. și tumulul XXIV, 7, 10—11, p. 208, pl. 99, din secolul al II-lea e.n. Este un tip răspîndit în Dobrogea : V. Barbu, *StCl*, 3, 1961, p. 203—225, în mormintele nr. 9, 17, 37, 124, 165, 127—128, fig. 5, 8—9, 17—19; P. Aurelian, *Materiale*, 8, p. 569, fig. 5.

<sup>10</sup> În aceeași necropolă de pe platou se cunoaște un strigil din fier, descoperit de noi în zonă, în condiții incerte, provenind probabil de la un mormînt : Materiale, 8, p. 414, fig. 9. Un alt exemplar din bronz a apărut în necropola tumulară, P. Alexandrescu, *Histria*, II, p. 196, pl. 98, într-un tumul datat „grosso-modo” în epoca elenistică, după autor, încadrat ca atare pe considerentul că mantaua movei era perforată de două mormînte secundare, unul XXV<sup>1</sup> din prima jumătate a secolului I e.n., p. 218—220 și altul XXV<sup>5</sup>, din secolele II—III, p. 222. Nu este exclus, dat fiind că tumulul era un cenotaf, ca distanța de timp între ridicarea tumulului și mormîntul secundar cel mai timpuriu să nu fie prea mare.

<sup>11</sup> Lingurița la care ne referim era turnată în bronz, cu codița îndoită în unghi pentru a fi montată într-un minier, mult mai solidă, găsită în mormîntul nr. 16 din sectorul Z conform raportului nostru din Materiale, 4, 1957, p. 50—53, fig. 22.



Pl. 1. Histria. Ceramica : 1—2 urcioare ; 4 căniță ; 10 opaiț. Obiectele din bronz : 3 linguriță ; 5 brățară ; 6 stilus ; 7 sirmă răsucită ; 8 strigil ; 9 verigă.

11. *Cochilie* tăiată transversal, folosită probabil ca pandantiv de colier; puternic calcinată, s-a descompus în momentul demontării mobilierului funerar.

12. *Cuișoare* din fier, circa 25 la număr. Inv. V. 25.494 folosite probabil la ținutirea sandalelor<sup>12</sup>.

13. *Cuie* din fier. Inv. V. 25.494 a-e sînt douăsprezece la număr, cu tijele rectangulare în secțiune și capetele hemisferice, masive.

Acest tip de mormint cu ardere pe loc are corespondențe chiar în necropola tumulară a Histriei, în cuprinsul căreia cercetările au arătat că ritul de înmormintare este predominant de incineratie. Particularitatea lui constă tocmai în faptul că este primul de acest rit care apare inserat în necropola plană de înhumatie din epoca romană, în raport de contemporaneitate cu perioada sa de început. El se încadrează, după clasificarea lui P. Alexandrescu, în tipul de *rug-mormint* J A a V, tip perpetuat din epoca greacă din secolele IV—III î.e.n. documentat prin tumulul XXXIV, pînă în epoca romană căreia îi aparține tumulul XX, m.1, din a doua jumătate a secolului I al e.n.<sup>13</sup>

Diversele tipuri de *ruguri-morminte* cu tumuli, descoperite la Histria, sînt consemnate și în alte necropole tumulare din Dobrogea. Sînt de menționat în primul rînd descoperirile din necropola tumulară de la Callatis aparținînd epocii romane, ce oferă o bună paralelă sub aspectul caracterelor comune și al evoluției unui alt oraș grecesc<sup>14</sup>. Astfel de descoperiri nu lipsesc nici din alte centre importante din Dobrogea romană, cum este cazul necropolei tumulare de la Noviodunum<sup>15</sup>. Mai interesant de subliniat ni se pare existența acestui tip de mormint la Tomis, într-o zonă a necropolei elenistice, folosită și la începutul epocii romane. Se constată și acolo o perpetuare a ritului incinerării practicat în epoca elenistică. Condițiile specifice de la Tomis nu au permis precizarea dacă mormintele descoperite vor fi fost tumulare, deși caracteristicile lor o sugerează<sup>16</sup>. Mormintele de tip J A'a IV—J A a VI, stabilite ca atare de autorul săpăturilor, care au fost descoperite pînă acum la Tomis, se apropie cu precădere de mormintele tumulare de la Histria. Un exemplu îl constituie observația că toate „mormintele-rug” cu ardere pe loc au groapa prevăzută cu șanț de tiraj, iar dimensiunile lor îndreptățesc întrebarea

<sup>12</sup> Cuișoare de sandale sînt semnalate în mormintul nr. 5, de înhumatie din necropola tumulară de la Noviodunum. Pe lângă cuișoarele de la cele două perechi de sandale descompuse, tot la picioare se afla un urciore și o cană: Expectatus Bujor și Gavrilă Simion, *Materiale*, 7, p. 393.

<sup>13</sup> P. Alexandrescu, *Histria*, II, p. 182—183, 201—204.

<sup>14</sup> C. Preda, *Dacia*, N.S., 9, 1965, p. 233—251. Tumulul este datat „avec certitude” (p. 249) la mijlocul secolului al II-lea al e.n. în funcție de cele două monede din mormint de la împărații: Traian, Hadrian, Antoninus Pius.

<sup>15</sup> Expectatus Bujor, *Materiale*, 7, 391—399; idem, *Dacia*, N.S., 4, 1960, p. 525—539; idem, *Renseignements nouveaux concernant les rites et le rituel funéraires dans la nécropole romaine de Noviodunum*, VI<sup>e</sup> Conférence Internationale d'Etudes Classiques des Pays Socialistes, Sofia, 1963, p. 167—169.

<sup>16</sup> V. Barbu, *SCIV*, 22, 1971, 1, p. 47—66. Autorul apreciază că incineratia se perpetuează tradițional din epoca elenistică, intervenind oarecare schimbări numai în dimensiunile groapii. Dintre ele o parte trebuie considerate morminte tumulare.



dacă nu cumva majoritatea vor fi fost tumulare<sup>17</sup>. Un singur mormînt din Tomis, în funcție de dimensiunile gropii—tot cu trepte<sup>18</sup>—din tipul III ar putea fi socotit ceva mai apropiat de cel de la Histria, dar nu există un tip identic.

Morminte plane cu incinerarea pe loc, dar cu groapă alveolată, s-au descoperit și în Dacia romană, constituind acolo apariția unui tip nou adus de coloniștii din imperiu<sup>19</sup>.

Revenind la mormîntul pe care îl prezentăm constatăm că ritualul de înmormîntare este comun cu cel al mormintelor de acest tip din necropolele tumulare de la Histria, Callatis, Noviodunum sau cu al celor din necropola, eventual plană, de la Tomis.

Rugul de tip *podium*, construit în groapă rectangulară cu pereții drepecți, fără șanț de tiraj, a fost desigur alimentat în timpul arderii cu anumite substanțe inflamabile deoarece groapa suficient de adîncă și îngustă o impunea. Depunerea ofrandelor în urma consumării incinerării apare evidentă și pare să se fi petrecut în două momente, în timpul desfășurării ritualului de înmormîntare, pe măsură ce focul se potolea iar groapa se astupa treptat cu pămînt, interpretare posibilă după modul în care erau dispuse obiectele descoperite în mormînt. S-a putut observa că accesoriiile îmbrăcămintei: cuișoarele de la sandale, podoabele—brățara, veriga-inel și sîrma de la colier—au fost supuse arderii directe împreună cu defunctul. Celelalte obiecte de caracter utilitar sau simbolic: strigilul, *stilus*-ul, lingurița și cochilia par să constituie ofranda incinerării, deoarece și ele au fost puternic arse, ajungînd într-un stadiu avansat de descompunere.

Ofranda înmormîntării pare a fi ilustrată de vasele ceramice. Cănița și opaițul au fost găsite imediat deasupra resturilor incinerării, probabil alunecate peste rugul ars, dintr-un pămînt mai puțin împregnat de cărbune și cenușă. Oricum, cele două urcioare o dovedesc în mod clar, ele aflîndu-se mult mai sus decît celelalte obiecte, într-un pămînt mai galben, astfel încît apariția lor în timpul săpăturilor nu sugera cu nimic existența unui mormînt de incinerare. Această situație ni se pare că justifică presupunerea că ofrandele de înmormîntare au fost depuse în două momente imediat succesive.

În privința cronologiei mormîntului, anumite elemente ne sînt furnizate de obiectele de ceramică. Cele două urcioare și cănița, modulate din argilă fină, se înscriiază în tipurile databile în secolul al II-lea, eventual în primii ani ai secolului al III-lea al e.n.<sup>20</sup>. Opaițul aparține unui tip mai greu de atribuit secolului al III-lea<sup>21</sup>. Un exemplu cu totul similar, dar ieșit din alt tipar mai uzat, este cunoscut la Histria dintr-o cercetare făcută în marginea de vest a așezării romane de pe platou, din secolul al II-lea, unde se aflau rămășițe ce indicau în mod clar existența în preajmă a unui cuptor de ceramică<sup>22</sup>.

<sup>17</sup> Idem, *loc. cit.*

<sup>18</sup> Idem, *loc. cit.*, p. 50, fig. 1/5.

<sup>19</sup> D. Protase, *Riturile funerare la daci și daco-romani*, 1971, p. 107, 114—115.

<sup>20</sup> Datarea urcioarelor și a căniței se situează cu precădere în secolul al II-lea al e.n.

<sup>21</sup> Al. Suceveanu, *loc. cit.*

<sup>22</sup> Ceea ce înseamnă că tipul acesta de opaiț a fost în circulație la Histria în tot cursul secolului al II-lea.

Aceste descoperiri permit ipoteza că acest tip de opaiț, împreună chiar cu vasele, să reprezinte produse ceramice ale unor ateliere histriene, de veche tradiție<sup>23</sup>. Cu alte cuvinte obiectele ceramice descoperite în acest mormint pot fi datate cu precădere în a doua jumătate a secolului al II-lea, eventual la începutul secolului al III-lea al e.n.

Tipul de mormint cu rug, incinerat pe loc în groapă adâncă, fără șanț de tiraj, constituie pînă în prezent o excepție în cadrul necropolei plane de pe platoul din vest de la Histria.

În ceea ce privește însăși folosirea ritului incinerării, luat în considerație pe plan mai general, dar ținînd seama în special de descoperirile de pînă acum făcute în orașele dobrogene, ne obligă să ne oprim cu datarea acestui mormint la limita dintre secolele II—III e.n. Este vremea în care ritul înhumației se generalizează — față de cel al incinerăției, sensibil abandonat, constituind prin raritatea practicării lui, reminiscențe ale unor tradiții mult mai vechi<sup>24</sup>. Aceste observații de ordin general sînt în strînsă concordanță cu datarea începutului necropolei plane de înhumație de la Histria, care nu putea fi amplasată în această zonă decît în ultimile două decenii ale secolului al II-lea al e.n.

Nu putem încheia această scurtă notă fără a releva unele lacune ce persistă încă în documentarea noastră actuală asupra succesiunii, evoluției și amplasării necropolelor Histriei. Cercetările de dată relativ recentă efectuate în necropola tumulară au avut drept rezultat o documentare de prim ordin, deschizînd căi noi de interpretare istorică și creînd o nouă viziune asupra unor aspecte de viață pe plan social și spiritual. Nu știm însă pînă în prezent dacă în mod cert orașul Histria a avut și o necropolă plană de înhumație în epoca greacă, așa cum se presupune după stelele funerare descoperite, unele chiar în zona necropolei tumulare. Existența unei astfel de necropole nu este de exclus atîta vreme cît o așezare rurală învecinată ca aceea din actualul sat Istria, care a avut o necropolă plană de înhumație și unde mormintele descoperite sînt dotate cu mobilier funerar grecesc din secolele VI—I î.e.n.<sup>25</sup>. De altă parte se pune întrebarea dacă este posibil ca în secolele I-II e.n. necropola tumulară de incinerăție să fi fost singura necropolă în funcțiune și numai la sfîrșitul secolului al II-lea al e.n. să se fi trecut brusc la organizarea unei necropole plane cu ritul înhumației. Este posibil ca realitatea să fie alta, deoarece este mai greu de admis ca cele cîteva morminte tumulare descoperite, împreună cu cele necercetate încă, să oglindească situația în care ar fi de presupus că toată populația Histriei din primele secole ale e.n. să fi dispus de posibilități materiale de a-și construi numai morminte tumulare. O dată mai mult, credem că cercetările viitoare vor duce probabil la o documentare concludentă în legătură cu problemele expuse.

<sup>23</sup> Diferențele de argilă ce apar la exemplarele descoperite la Tomis și Callatis, cît și detaliile tiparelor permit formularea ipotezei că fiecare dintre aceste centre au avut propria lor producție de opaițe, chiar dacă și-au transmis motivele ornamentale. Exemplarul descoperit la Sîmbăta Nouă, C. Iconomu, *loc. cit.*, p. 82, după descrierea argilei, pare mai apropiat de exemplarul nostru și nu este imposibil ca el să fi ajuns acolo — pe valea Dunării — de pe piața Histriei.

<sup>24</sup> V. Barbu, în *Studien zur Geschichte und Philosophie des Altertums*, Budapesta, 1968, p. 372—376.

<sup>25</sup> Vl. Zirra, *Materiale*, 9, p. 213—222.

## UNE TOMBE À INCINÉRATION D'ÉPOQUE ROMAINE D'HISTRIA

## RÉSUMÉ

Les fouilles d'Histria ont mis au jour en 1972 parmi les tombes à inhumation du plateau ouest une sépulture à incinération. Il s'agit de la tombe d'un adulte, incinéré sur place dans une fosse rectangulaire. Ce genre de sépulture s'il est bien illustré dans la nécropole tumulaire d'Histria n'en reste pas moins une exception dans le cadre de la nécropole plane à inhumation. D'après la disposition des objets constituant le mobilier funéraire, l'auteur a pu reconstituer le rite. Cette tombe appartient à la dernière partie du II<sup>e</sup> siècle ou tout au plus au commencement du III<sup>e</sup>.

## EXPLICATION DES FIGURES

Fig. 1. Histria. Section F. 1 au premier plan la fosse de la tombe à incinération ; 2 disposition du mobilier funéraire.

Fig. 2. Histria. Pièces céramiques de la tombe à incinération : 1—2 cruches ; 3 petite tasse ; 4 lampe.

Pl. 1. Histria. Céramique : 1—2 cruches ; 4 petite tasse ; 10 lampe. Objets en bronze : 3 petite cuillère ; 5 bracelet ; 6 *stilus* ; 7 fil de bronze tordu ; 8 strigile ; 9 anneau.