

O DESCOPERIRE TRACO-SCITICĂ DIN DOBROGEA ȘI PROBLEMA SCITICĂ LA DUNĂREA DE JOS

În primăvara anului 1955, lucrătorii fabricii „Cimentul Păcii” de la Medgidia au descoperit o interesantă piesă de bronz¹, care, prin grija inginerului șef și a lucrătorilor, a putut fi recuperată². În vara aceluiași an, ea a intrat, prin grija noastră, în colecția Muzeului național de antichități al Institutului de arheologie al Academiei R.P.R., unde se găsește inventariată sub nr. 824 (pl. I—II).

Locul descoperirii se află la aproximativ $\frac{1}{2}$ km la est de orașul Medgidia, pe dreapta văii Carasu, la 100 m mai jos de clădirea fabricii.

După informațiile culese de noi pe teren în ziua de 18 iunie 1955, reiese că piesa a fost găsită la baza stratului de pământ negru, la adâncimea de 0,50—0,60 m. Ea zăcea direct pe piatra calcaroasă din care este formată înălțimea.

Nu s-a putut stabili dacă obiectul se afla în vreo groapă, dar este cert că în jurul punctului de unde a fost scoasă această piesă cu excavatorul nu se găsea nici un monument. Din informațiile culese de la lucrători, se pare că împreună cu piesa noastră nu s-a mai descoperit nici un alt obiect. De la suprafața solului și din stratul de pământ negru au fost adunate materiale datînd din perioada feudală timpurie (secolele X—XI).

Pe înălțimea respectivă se găsește o gorodiște feudală timpurie, care în partea de nord a fost distrusă pe o distanță de $\frac{1}{3}$ din lungimea sa de lucrările de exploatare a pietrei. Piesa de bronz a fost descoperită în această zonă, azi distrusă. Mai trebuie adăugat că în momentul începerii lucrărilor, nu se afla pe această porțiune nici o movilă, în legătură

¹ Într-o notă preliminară prezentată la a V-a sesiune științifică a Universității din București la 21 martie 1957, atrăgeam atenția asupra acestei descoperiri. Un studiu amănunțit va apare în limba rusă, în *Dacia*, N. S., II, 1958, p. 93-124. Textul de față, destinat unui public mai numeros, cuprinde unele adaosuri față de cel în limba rusă; unele pasaje au fost parțial rezumate,

² De către Muzeul din Constanța, unde a fost văzută prima dată de Em. Condurachi, care a sezisat pe cercetătorii epocii respective și apoi în calitate de director al Institutului de arheologie, a înlesnit trecerea și păstrarea acestei importante descoperiri în colecțiile Muzeului național de antichități.



Pl. I. — Sabia-emblemă de la Medgidia

cu care ar putea fi pusă piesa noastră. Nici pe restul înălțimii nu se întilnește nici o movilă.

Date fiind aceste condiții de găsim, piesa de la Medgidia trebuie considerată ca făcînd parte din grupa descoperirilor întîmplătoare și izolate.

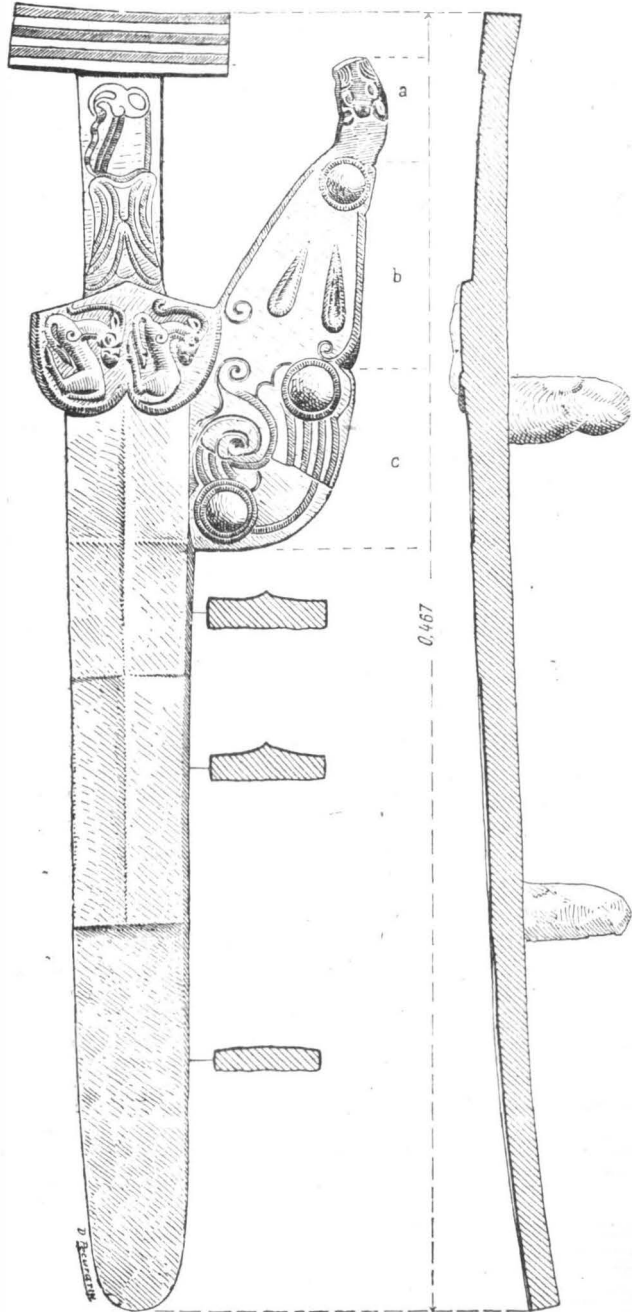
Obiectul în discuție reprezintă un pumnal scitic, tip *akinakes*, turnat o dată cu teaca, dintr-un bronz de bună calitate și într-un tipar simplu (univalv). Pe cînd fața acestei piese a fost lucrată cu o deosebită grijă, iar treimea superioară chiar bogat ornamentată aproape în întregime, partea opusă a fost lăsată în schimb așa cum a rămas din timpul turnării. Ea este zgrunțuroasă nefiind în nici un fel netezită.

Pe latura aceasta se găsesc două mari piroane perpendiculare, unul așezat în jumătatea inferioară, iar celălalt în cea superioară. Ele au fost turnate separat și apoi introduse în masa încă moale a bronzului, care s-a ridicat în jurul lor și care în parte a fost curățită cu un ustensil tăios înainte ca bronzul să se fi răcit definitiv. Înălțimea pironului din apropiere de baza mînerului este de 0,045 m, iar grosimea de 0,03 m, înălțimea celui de al doilea este de 0,038 m și grosimea de 0,023 m. Capetele piroanelor sînt boante.

Mînerul are bara transversală plată, cu secțiunea dreptunghiulară și brațele egale; lungimea sa este de 0,076 m, lățimea de 0,02 m și grosimea de 0,014 m. Corpul mînerului este de asemenea dintr-o bară cu secțiunea dreptunghiulară, lată de 0,025 m, înaltă de 0,086 m și cu o grosime de 0,01 m; grosimea nu este însă uniformă, bara subțindu-se în partea superioară, unde nu are decît 0,008 m (pl. I—III).

Suprafața barei transversale este acoperită cu trei benzi din două linii paralele, avînd o lățime de 0,004 m. În interior, benzile sînt hașurate cu liniuțe oblice și paralele. Benzile hașurate alternează cu alte trei benzi egale, dar neornamentate. Liniile benzilor, cît și liniuțele hașurării nu sînt perfect paralele. Uneori liniuțele trec peste linia care delimitează banda. În interiorul șanțulețului liniilor se observă întreruperile dălții. Întreg ornamentul a fost gravat după turnarea obiectului respectiv. Executarea gravării nu este fără defecte. Ea dezvăluie chiar o stîngăcie oarecare. Liniile delimitatoare ale benzilor alternînde au fost indicate la început printr-o linie foarte ușoară, ale cărei urme mai pot fi observate pe alocuri.

Mînerul are de asemenea suprafața exterioară plată. Ea este ornamentată prin aceeași tehnică a gravării după turnare, ca și bara transversală. Toată suprafața este acoperită de figura unui vultur cu ciocul foarte puternic încovoiat în care ține un șarpe redat în aceeași tehnică și avînd o lungime egală cu aceea a gîtului vulturului. De fapt vulturul nu este reprezentat mîncînd șarpele, ci doar ținîndu-l foarte aproape, la vîrfurile ciocului, așa încît capul șarpelui se vede în întregime. Șarpele are corpul ondulat și ornamentat cu patru grupe de cîte patru liniuțe transversale și paralele. Ochii sînt redați prin două puncte incizate mai adînc decît liniile. Ochiul vulturului este văzut din profil și arc o formă de migdală. Întreaga formă a vulturului este mult schematizată. Nu s-a păstrat nici raportul normal dintre diferitele părți ale corpului. Gîtul este disproporțional de lung în raport cu corpul și mult mai gros. Se observă aci — ca și în redarea exagerată a ciocului încovoiat — o tendință de subliniere a



Pl. II. — Sabia-emblemă de la Medgidia.

forței. Gîtul are pe margini benzi înguste și hașurate. Sub bărbie sînt două benzi alăturate. Aripile sînt redat schematic, recurgîndu-se și aci la folosirea aceleiași benzi înguste cu liniuțe paralele și oblice. Din punct de vedere tehnic, vulturul a fost gravat cu mai multă îndemînare decît decorul barei transversale a mînerului. Se constată și aci, pe alocuri, resturi din desenul făcut pe bronz cu un vîrf fin, ascuțit puternic, înainte de a fi gravat vulturul și șarpele. Scena reprodusă pe mîner are un caracter heraldic (pl. I; fig. 1/c; fig. 2/d).

Baza mînerului (garda) nu este reprodusă, dar avea o formă similară aceleia de la partea superioară a „tecii”, care o suprapunea cînd pumnalul era introdus în teaca sa întocmai ca la vechea serie a pumnalelor scitice de tip *akinakes* din seria Melgunov-Șumejko etc.¹.

Lungimea „tecii” este de 0,38 m, din colțul lobilor. În partea superioară are o lărgime de 0,07 m. Aci este reprodusă placa în formă de inimă corespunzînd gîrzii cordiforme a mînerului. Cei doi lobi sînt egali. Ei se întîlnesc în partea superioară într-un unghi obtuz, iar în cea opusă se delimitează printr-o adîncitură destul de pronunțată. Marginea exterioară a lobului drept, care iese în afară de lățimea „tecii” a fost rotunjită. Înălțimea maximă a plăcii cordiforme este de 0,045 m.

Cîmpul lobilor este acoperit de figura a doi țapi sălbatici în poziție de odihnă (fig. 1/b). Picioarele lor sînt aduse sub corp și așezate unul peste altul. Capul este întors spre spate. Ambii țapi privesc în aceeași direcție, fiind reprezentați într-o poziție asimetrică, puțin obișnuită în felul de a acoperi prin decorațiune garda cordiformă sau placa tecii pumnalelor. Partea rotundă a lobilor este înrămată cu un ușor relief crestat prin liniuțe paralele, așezate foarte aproape una de alta. O aceeași crestare mărunță se găsește și pe coarnele țapilor care sînt de asemenea în relief. Vîrfurile coarnelor este răsucit. Toată figura țapilor este reprodusă în relief, care se desprinde foarte clar din cîmpul lobilor cordiformi. Diferențele părți ale corpului păstrează proporțiile între ele. Ochii au o formă ovală. Pupila este reprezentată printr-un punct adîncit. Pe umărul drept al ambilor țapi a fost gravată o spirală terminată la capăt cu un punct similar ca formă și tehnică celui al pupilelor. Nările sînt umflate și expresive. Pe partea de jos a gîtului se află o bandă îngustă, crestată, care se unește cu spirala amintită mai sus.

Tehnica scenii de pe placă în formă de inimă a „tecii” este interesantă. Cele două animale au fost mai întîi modelate în ceară sau lut moale. Corpul a fost rotunjit cu o grijă deosebită. S-a produs însă și o neglijență după ce țapul din stînga fusese deja modelat; forma de ceară sau lut a fost lovită în punctul cel mai ridicat al corpului animalului și anume pe șoldul stîng, din care cauză acesta s-a aplatizat (pl. 1/a; fig. 1/2) punctul de pe porțiunea aplatizată este un defect de turnare; asemenea goluri se întîlnesc și în restul piesei. Toate părțile în relief au fost modelate în ceară. Rama în relief, coarnele și banda de sub gît au fost crestate ulterior cu dalta. Urmele acestei tehnici sînt foarte clare (fig. 1/b). Liniuțele nu

¹ W. Ginters, *Das Schwert der Skythen und Sarmaten in Südrussland*, Berlin, 1928, pl. 3 și pl. 6.



Pl. III. — Partea superioară (ornamentată) a săbiei-lemnă de la Medgidia.

sînt întotdeauna paralele și nici adîncite egal. Pe alocuri ele trec în afara reliefului turnat, sau meșteșugarul a adăugat o liniuță unde nu era necesar,

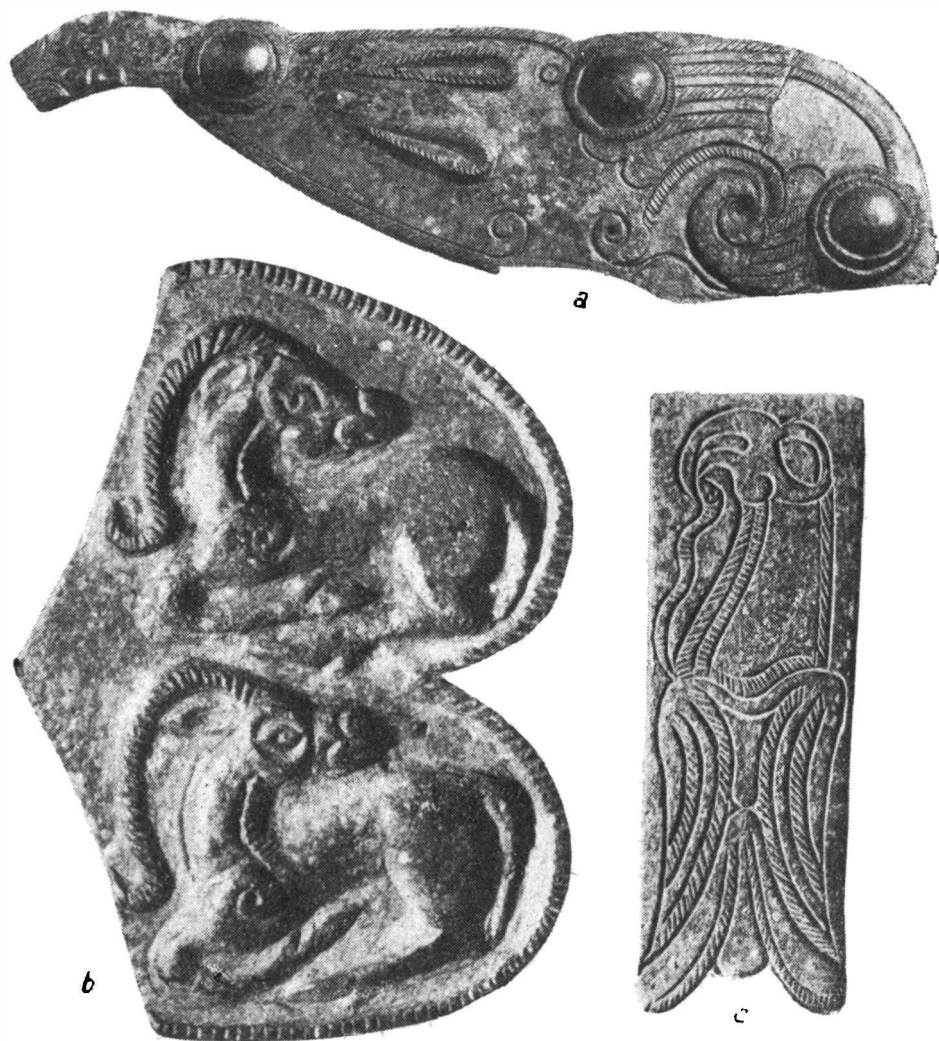


Fig. 1. — Detalii ale părților ornamentate ale săbiei-emblemă de la Medgidia : a) placa triunghiulară atașată la „teacă”, b) placa cordiformă de la gura „tecii”; c) decorul de pe mlner.

ca de pildă pe capul țapului din stînga, la baza cornului. Ochii au fost lucrați după turnare, ca și urechile animalelor. Spirala a fost și ea gravată tot după turnare. Prin redarea ochilor și a urechilor a fost scoasă, prin săpare, o cantitate de bronz. Procedul prin săpare este de asemenea

foarte vizibil. Deși tendința dominantă este de a reda formele rotunde, totuși o ușoară înclinare spre aplicarea tehnicii prin fațetare („Schrägschnitt-technik”) se constată la redarea coapsei animalelor. Folosirea acestei tehnici este mai clară la animalul din dreapta (cel fără defect de modelare), unde latura dinspre corp are o suprafață plată și oblică. O aceeași înclinare oblică și suprafață plată se află și la animalul din stînga, dar din cauza aplatizării coapsei făcute pe modelajul în ceară, despărțirea dintre porțiunea rotundă și cea fațetată nu poate fi observată decît prin analogie cu aceea de la animalul din dreapta.

Liniile trasate în ceara moale în jurul corpului animalelor, cît și pe marginea exterioară și interioară a ramei crestate sînt clare.

Restul „tecii” se împarte în patru părți neegale (pl. I—II). Partea de jos e plată, avînd virful rotunjit. Lungimea sa este de 0,14 m și lățimea de 0,04 m, la capătul superior și de 0,035 m spre virf, în punctul unde acesta începe să se rotunjească. Porțiunea următoare este împărțită în două jumătăți simetrice cu suprafața înclinată accentuat spre margini (v. profilul pl. I) lungimea sa este de 0,09 m și lățimea de 0,042 m (la capătul superior), de 0,004 m (la cel de jos) secțiunea sa este dreptunghiulară. A treia porțiune este străbătută ca și cea ultimă, de aceeași linie mediană în relief, care pornește de la capătul părții inferioare și se oprește în adîncitura lobilor cordiformi. Lungimea porțiunii a treia este de 0,05 m; la capătul superior este lată de 0,043 m; linia mediană se găsește la aceeași înălțime, ca și celelalte sectoare, dar restul suprafeței este foarte ușor înclinat, așa încît secțiunea este aproape dreptunghiulară, prezentînd doar un ușor ieșind din cauza nervurii mediane. În schimb, ultima parte a „tecii” repetă, în ceea ce privește înclinarea celor două jumătăți longitudinale, porțiunea a doua: lungimea sa este de 0,058 m (la baza lobilor). Lățimea „tecii” sub lobi este de 0,044 m.

„Teaca” este deci împărțită în două părți bine distincte: partea inferioară, care este plată, simplă și partea superioară străbătută de o linie-axă, simetrică, împărțind teaca în două jumătăți egale. Această jumătate superioară este împărțită după aceea în trei sectoare prin două linii orizontale, perpendiculare pe nervura mediană, și care sectoare nu sînt egale: două dintre ele au o secțiune similară, pe cînd cel de la mijloc are o secțiune oarecum deosebită.

În partea stîngă a capătului superior al tecii a fost redată placa acesteia, care era destinată a servi la atîrnarea pumnalului printr-o perforațiune ce se făcea în partea de sus a acestei plăci. Placa are formă triunghiulară, lungă de 0,10 m, avînd lățimea maximă de 0,06 m. În colțul superior ea se prelungește cu o altă placă de o formă dreptunghiulară care este îndoită spre mînerul pumnalului. Lungimea acesteia este de 0,035 m și lățimea 0,018 m. Această placă are o grosime de 0,016 m, față de grosimea plăcii triunghiulare, care este numai de 0,009 m. Placa a fost turnată o dată cu restul pumnalului. Pe linia de întîlnire a tecii cu placa a fost fixat pironul de pe partea opusă. Deși pe această latură există o dungă în zig-zag care arată că placa a fost turnată într-un tipar separat, totuși, la o examinare mai atentă rezultă că întreaga piesă a fost turnată deodată, într-un singur tipar. Ca placa dreptunghiulară să reziste, ea a

fost îngroșată mai mult decât placa triunghiulară, adăugându-se o masă de bronz pe partea opusă (cea deschisă). Marginile plăcii au fost bătute cu ciocanul și tăiate în punctele adâncite, și anume în punctul unde sectorul *c* este separat de sectorul *b*. O adâncitură sau o creștătură similară s-a practicat mai jos de butonul din colțul superior, precum și o alta în

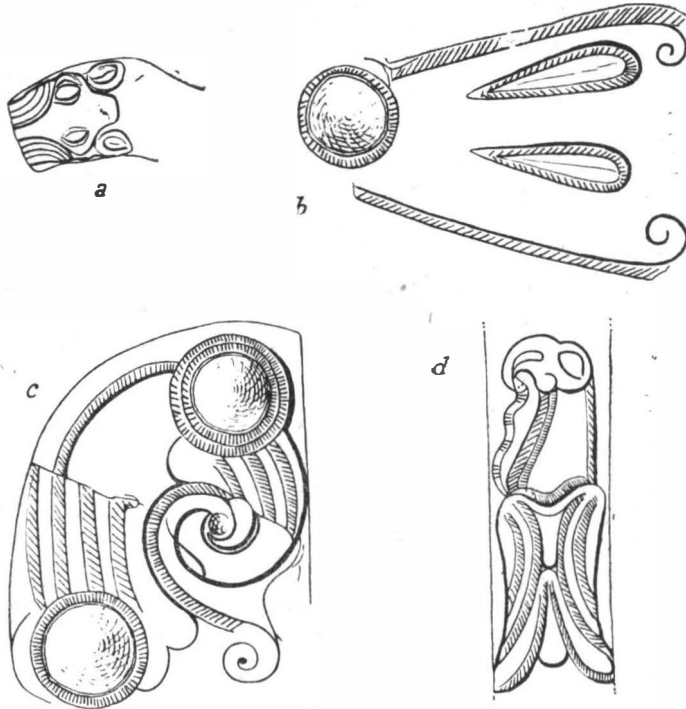


Fig. 2. — Motive decorative animaliere de pe placa atașată : a) cap de panteră ; b) gîtul unui cerb ; c) capul unui vultur și pe mîner d) vultur cu șarpele în cioc.

punctul unde placa dreptunghiulară este unită cu cea triunghiulară. Urmele de daltă și de ciocan sînt foarte vizibile pe margine. Lucrarea aceasta este stîngace din punct de vedere tehnic. Cei trei mari butoni cu cercurile din jurul lor, au fost modelați în ceară sau lut moale, ca țapii sălbatici de pe lobii cordiformi. Cercurile au fost crestate ulterior, în aceeași tehnică întilnită la rama plăcii cordiforme și la coarnele celor două animale sălbaticе. Cele două reliefuri în formă de urechi din jumătatea superioară a plăcii au fost turnate o dată cu restul și crestate de asemenea ulterior turnării.

Din punct de vedere ornamental și compozițional, placa și adaosul său din colțul superior se împart în trei zone sau cimpuri decorative, care își au individualitatea lor, cu toată aparenta unitate pe care, de altfel o

dă numai forma plăcii, care trebuia decorată. Am notat aceste zone cu literele *a*, *b*, *c*, (pl. II, fig. 1/a ; fig. 2/a, *b*, *c*).

În zona *a* este reprodus capul unui animal răpitor văzut din față ¹. E vorba, foarte probabil, de o panteră. Decorul s-a realizat după turnare prin gravare. Urechile sînt ovale și ciulite iar ochii amigdaloidi cu șanțulețul din jurul lor neglijent executat. Adîncitura dintre frunte, gît și urechi a fost scobită după turnare ca și adîncitura urechilor și cele două șanțuri care delimitează botul.

Decorul zonei *b* este atît de mult schematizat, încît este foarte greu a reconstitui motivul pe care meșterul l-a avut în vedere. Zona aceasta se desparte de cea precedentă prin îngustarea intenționată făcută pe ambele laturi și cu care de fapt se termină placa triunghiulară. De o parte și de alta a zonei *b* se dezvoltă cîte o bandă îngustă, crestată, care se termină la capetele de jos printr-o spirală elegant răsucită și cu care se încheie spre bază cîmpul decorativ *b*. La mijlocul acestui cîmp sînt reproduse două urechi în relief cu marginile crestate mărunț, avînd un capăt ascuțit și celălalt rotunjit. Adîncitura din mijlocul lor este săpată. Ea a fost încrustată. În partea superioară a zonei e un buton mare, înconjurat cu un singur cerc în relief crestă. Diametrul butonului este de 0,019 m și înălțimea de 0,006 m. Forma urechilor este similară aceleia a cerbilor din arta scitică. Întîlnim forme asemănătoare, de pildă, la cerbul de la Zöldhalompuszta (capul întors) ² sau la cel de la Tápíószentmárton (capul înainte),³ ca să dăm numai aceste exemple, la care se găsesc și marginile crestate și aceeași stilizare ca pe placa noastră. Butonul de la capătul de sus al plăcii ar putea reprezenta ochiul cerbului văzut din profil sau mai degrabă umărul cerbului, dacă ținem seamă că virful urechilor se află spre umăr. În felul acesta, pe segmentul decorativ *b* s-a reprezentat într-o formă extrem de schematizată, și din elementele dispartate, gîtul unui cerb fără podoaba de coarne, atît de frecventă în stilul animalier scitic. Că acest segment formează o unitate decorativă aparte, o arată clar despărțirea lui de sectorul inferior, *c*, care formează de asemenea

¹ N. Fettich vede de asemenea în acest decor un cap de animal răpitor ; informația dintr-o scrisoare personală în care se oprește și asupra altor detalii, pentru care fi aducem și aici mulțumiri.

² N. Fettich, *La trouvaille scythe de Zöldhalompuszta*, în *ArchHung*, III, 1928, pl. I – IV. Urechile cerbului au o poziție analogă acelor de pe placa noastră.

³ Idem, în *AE*, 1927, p. 138 – 145, 312 – 318 ; urechile cerbului au aceeași formă, dar sînt în poziție inversă față de cele de la Medgidia. Dacă butonul din partea superioară a zonei *b* reprezintă umărul cerbului, atunci poziția urechilor de pe placa de la Medgidia este normală. Tendința de a reprezenta umărul cerbului, printr-un buton, fragmentar sau întreg, o întîlnim în chip evident chiar la cerbul de aur de la Tápíószentmárton. Aici, umărul este înconjurat pe o treime de un relief „șnurat”, iar urechea deja este așezată pe suprafața gîtului.

Cîmpul sau suprafața gîtului (aici din două fațete) este înrămată de obișnuita bandă crestată ; ornamentul tipologic, reprezentat de placa de la Tápíószentmárton va duce la stilizarea gîtului de cerb de la Medgidia. Procesul acesta începuse poate cu cerbul de la Kostromskaia (G. Borovka, *Skythian Art*, New York, 1928, pl. 1), la care „butonul” umărului este de asemenea clar, dar reprezintă o etapă stilistico-tipologică mai veche decît Tápíószentmárton și Medgidia. Din punct de vedere tipologic-cronologic, decorul zonei *b* de pe placa de la Medgidia se plasează, și prin acest amănunt, post Tápíószentmárton. Trebuie să se aibă în vedere și amănuntul că arta scitică și tragică evită reprezentarea ochiului cerbului sau șapului sălbatic printr-un buton, în felul celui în discuție.

o unitate ornamentală separată, delimitată și ca spațiu. Rămîne, e drept, oarecum izolat, butonul-ochi, de la capătul de sus, dar el singur nu poate forma un sector decorativ separat. Din această cauză, l-am considerat ca făcînd parte din sectorul *b* și îl punem în legătură cu reprezentarea schematizată a ochiului cerbului. Ni se pare greu a vedea aci ochiul unei păsări, cum este înclinat a crede N. Fettich¹. De remarcat că sectorul *b* prezintă cea mai puternică tendință schematizantă de pe întreaga noastră piesă.

Ultima jumătate (sectorul *c*) are o ornamentare care poate fi mai ușor interpretată, decît cea precedentă. În marginea extremă de jos întîlnim un mare buton similar ca formă celui descris mai sus și realizat în aceeași tehnică, dar, spre deosebire de acesta, el este înconjurat de două cercuri acoperite cu creștături mărunte, dar neglijent executate. De la acest buton, care reprezintă un ochi foarte expresiv, pornește ciocul de pasăre răpitoare (vultur) care este puternic îndoit și terminat cu o adîncitură făcută după turnare. Ciocul este individualizat și mai clar printr-o linie paralelă cu partea superioară care redă jumătatea de jos a ciocului. La baza ciocului se află trei benzi paralele și hașurate, care amintesc cele trei benzi de pe gîtul vulturului de pe mîner, al cărui cioc este asemănător cu ciocul de pe această placă de care se deosebește doar printr-o expresivitate mai puțin puternică față de ciocul din segmentul *c* al plăcii noastre. De sub bărbia vulturului pornește o spirală în bandă hașurată, care se termină într-o răsucire spiraliformă terminată cu un punct adîncit. Spațiul rămas gol între această spirală și baza ciocului este străbătut de o linie ondulată. Gîtul vulturului este împărțit în două jumătăți : jumătatea superioară nu are nici un ornament, în afară de banda hașurată marginală, pe cînd jumătatea de jos este acoperită cu patru benzi hașurate și paralele, redînd penele ca și benzile de pe gîtul și corpul vulturului de pe mîner.

La baza gîtului se află un alt mare buton în relief, de aceeași formă cu celelalte două și care este înconjurat cu un singur cerc în relief crestat. De fapt, acest buton încheie segmentul *c* și îl separă de segmentul decorativ următor. Spre stînga butonului, în spațiul rămas de asemenea gol, au fost gravate două semicercuri. Butonul de la baza gîtului vulturului reprezintă umărul acestuia, așa încît nu poate fi pus în legătură cu motivul decorativ al segmentului *b*.

În ornamentarea plăcii se constată permanenta grijă de a nu rămîne nici un spațiu gol. Compoziția decorațiunii plăcii este originală și extrem de interesantă.

O primă întrebare, care trebuie să fie pusă este cea în legătură cu semnificația, cu funcțiunea sau scopul piesei de la Medgidia. Din capul locului este clar că nu avem de-a face cu un pumnal obișnuit. Tehnica (toate părțile componente sînt turnate o dată), folosirea unei singure fețe, lipsa totală a urmelor de utilizare pentru baterea unor foițe de aur sau argint pe această suprafață, decorul din liniuțe foarte fine și dese, care în nici un caz nu puteau fi redare într-o foiță normală de aur și

¹ Scrisoarea amintită în nota 1, p. 16.

argint¹ (vezi de pildă vulturul și șarpele de pe mîner), masivitatea (2,675 kg!), prezența celor două piroane pe partea opusă, la o distanță de 0,19 m unul de altul și la o depărtare de 0,03 m de verticală și așezate în puncte care corespund aproape cu acelea de care se legau șnururile sau curelele pentru atîrnarea pumnalelor reale², dar în orice caz puse în puncte care o dată fixate, asigurau echilibrul „săbiei”, forma boantă a acestor piroane masive și cu suprafață neregulată, parcă anume lăsate așa pentru a se fixa și mai bine în goluri anterior făcute (în piatră de pildă) corpul puțin curbat al „săbiei”, ca să cuprindă mai ușor o formă rotunjită — toate acestea arată că nu avem de-a face cu o stanță (Pressmodell), în felul celei de la Garčinovo din Bulgaria, cunoscută mai demult³. Piesa de la Medgidia este un *unicum* în regiunile de sud-est ale Europei, și în toată aria culturii scito-tracice. De ea se leagă probleme foarte complexe. Cea mai complicată dintre acestea ni se pare tocmai aceea a semnificației acestui obiect atît de original. Încă de la sesiunea științifică a Universității din București de la 21 martie 1957, noi ne exprimasem părerea că avem de-a face cu o sabie-emblemă, simbol al puterii militare, politice și sociale, care a fost sau urma să fie fixată pe un monument oarecare. Lipsa unor urme de folosire arată că obiectul nostru poate nu fusese încă utilizat în acest scop și că el a putut fi ascuns. Piesa lasă impresia că abia a ieșit din atelier. Faptul că în jurul punctului unde a fost descoperită această sabie-emblemă, nu s-a găsit vreun monument de piatră și că în împrejurimi nu se află nici vreun tumul, dovedește că într-adevăr obiectul va fi fost ascuns. Detaliile amintite, vin să sprijine presupunerea că sabia-emblemă trebuia să fie fixată pe un monument oarecare, fie de caracter militar, religios, fie politico-social.

Noi nu dispunem în prezent de o documentare directă, care să vină în sprijinul afirmației noastre, dar reprezentările în relief sau săpate, de pe numeroasele statui de piatră din secolul V — III î. e. n., care apar în aria culturii scitice și în mai mică măsură în unele zone ale teritoriilor locuite de traci — statui care durează apoi pînă adînc în evul mediu — ne-au atras atenția de la început și ne-au reținut-o. Pe statui apare pumnalul *akinakes*, fie în teacă, fie fără teacă, prins direct de cingătoare sau prin intermediul curelelor sau șnururilor legate de o placă: în primul caz avînd o poziție verticală, în al doilea caz oblică sau transversală. Sistemul de distribuire al celor două piroane de pe sabia-emblemă de la Medgidia, care nu se găsesc pe aceeași verticală ci la o distanță de 0,03 m de aceasta arată că piesa urma să fie așezată mai degrabă într-o poziție oblică, decît pe verticală. De aceea menținem ipoteza, formulată în 1957⁴, că sabia-emblemă de la Medgidia era destinată a se fixa ca simbol al puterii militare și politice a vreunui șef al unei uniuni de triburi sau formațiuni unional-tribale („print?” scit sau trac, vezi discuțiile mai jos):

¹ Cum observa just N. Fettich; v. nota 1, p. 16.

² Perforațiunea din colțul superior al plăcii de la gura tecii și-a pierdut aci semnificația practică.

³ B. Filow, *Ein skytisches Bronzerelief aus Bulgarien*, în *ESA*, IX, 1934, p. 197—205, fig. 1—3. N. Fettich, *Der skytische Fund aus Gartschinowo*, în *ArchHung*, XV, 1934, pl. I—III.

⁴ Vezi nota 1, p. 7.

pe una din statuile din piatră („Kammennie baby”) ori pe un sarcofag sau camera funerară ca cele întâlnite în mormintele trace din grupa Duvanlij. Mai plauzibilă ni se pare prima ipoteză, în sprijinul căreia vin numeroasele reprezentări de pumnale de tip *akinakes* de pe statuile amintite, care aparțin aceleiași grupe de pumnale, cu mici particularități, explicabile de altfel, în cadrul variantelor tipologice sau diferențelor cronologice.

Se mai adaugă constatarea că în majoritatea zdrobitoare a acestor reprezentări¹ pumnalul este redat în teaca respectivă sau atârnat la cingătoare într-o manieră sugerată de forma și de detaliile săbiei-lembe de la Medgidia. Nu ni se pare fără o semnificație oarecare împrejurarea că pumnalele de pe statuile de piatră au fost reprezentate zăcînd în teacă², întocmai ca piesa noastră din Dobrogea. Între aceasta și grupa mare de pe statui trebuie să existe o legătură și din acest punct de vedere, dar a cărei explicație nu o putem întrezări, pînă cînd nu va fi rezolvată definitiv problema semnificației reale a acestor „babe de piatră”. Dacă ele stau într-adevăr în legătură cu un cult al unei divinități a războiului, atunci ni se pare mai dificilă prezența pe atare monumente a pumnalului în teacă, dar dacă asemenea statui făceau parte din ceremonialul de cult și din inventarul funerar depus în cinstea unui defunct, care jucase un rol important în viață — de pildă un șef militar sau, în orice caz, un personaj proeminent al unei comunități deja evolute spre forme de organizare democrat-militare, quasi-statale sau statale primitive, atunci „depunerea” armei în teacă avea un înțeles adînc, poate foarte vechi, dar care s-a menținut și mai tîrziu, dar nu numai în lumea scitică sau scito-sarmato-elenă, ci și la alte triburi. Herodot (IV, 62) a transmis știrea că la sciți pumnalul *akinakes* se bucura de un cult special, el reprezentînd simbolul zeului războiului, căruia i se aduceau jertfe sîngeroase. A. Meliukova, sprijinindu-se pe știrea herodoteică, a formulat ipoteza că statuile de piatră, care poartă reprezentări, în relief sau incizate, de pumnale *akinakes* scitice, ar putea reproduce o divinitate scitică (zeul războiului). Cercetătoarea sovietică nu exclude nici posibilitatea că atari statui ar reprezenta și pe un conducător scit, dar înclină spre prima ipoteză³.

Fără îndoială că împrejurările, deși nu totdeauna reconstituite, în care au fost găsite „babe de piatră”, arată în mod clar că ele nu pot fi separate de complexe funerare. De aci s-a tras concluzia încă din 1929, că asemenea statui aparțin cultului morților⁴, ele găsindu-se deci pe linia unei vechi practici funerare ce se urcă, cel puțin pînă la orizontul documentat la noi în țară de „statuia-menhir” de la Hamangia-Baia, din perioada de tranziție la epoca bronzului. Avînd în vedere că pe statuile de piatră apar și alte arme (topoare, arc, goryth) este greu a mai asocia

¹ Cu excepția celei de la Sibioara, reg. Constanța (V. Canarache, în *SCIV*, IV, 3—4, 1953, p. 714, pl. II) și de la Ananino din U.R.S.S. (*Всемирная история*, II, fig. de la p. 167).

² Vezi de pildă cele publicate de T. Passek și B. A. Latînln, *Sur la question des „Kammennie baby”*, în *ESA*, IV, 1929, p. 290—300, fig. 1—4.

³ A. Meliukova, în *KS*, XL VIII, 1952, p. 128. Cf. *Всемирная история*, II, Moscova, p. 150.

⁴ T. Passek și B. A. Latînln, *op. cit.*, p. 299—300; mai recent Al. Alexandrescu, *Două statui traco-scitice din Dobrogea*, în *SCIV*, IX, 2, 1958, p. 291.

ideea săbiei-simbol al zeului războiului cu cultul morților, și mai precis cu cultul strămoșilor iluștri fiindcă nu poate fi vorba de un cult general al morților, ci de un cult și ritual legate de personajele proeminente ale comunităților, când șeful militar juca un rol de seamă în mijlocul acestora. Astfel ideea săbiei-simbol al puterii poate fi, în cazul arătat, asociată cu cultul morților, iar statuia de piatră de pe care nu lipsește uneori nici rythonul ca simbol ritual, poate fi legată, pe de o parte de cultul divinității protectoare a mormintelor, de veche tradiție, iar pe de alta de personajul îngropat. S-a presupus că statuia putea să fie „o efigie a mortului, care se așeza deasupra tumulului său”¹ sau „imaginile celor îngropați”². În orice caz, părerea noastră este că la atari statui trebuie să deosebim două elemente : a) unul legat de divinitatea protectoare ; b) altul legat de cultul general al morților, dar în epoca de maximă răspîndire a acestor statui, manifestîndu-se în cadrul democrațiilor militare tîrzii și al formațiunilor statale primitive³, cînd rolul proeminent îl juca șeful militar, fie „prințul” scit, „dinastul” trac sau „regele” sciților sau tracilor ; mai apoi pumnalul-*akinakes* de pe asemenea statui avea valoarea unui simbol al puterii și nu un simbol al divinității războiului ; în acest caz sabia-lemblemă de la Medgidia putea să fie așezată, în realitate, pe asemenea statuie, cu semnificația subliniată aci.

Din păcate însă, nu se cunoaște pînă în prezent nici un monument de genul statuilor amintite, pe care să se fi găsit fixat vreun pumnal-*akinakes*, dar nimic nu se opune în ceea ce privește conținutul. Dispunem în prezent de o singură indicație, care pare a confirma presupunerea noastră că sabia-lemblemă a fost sau urma să fie fixată pe o statuie de piatră. Pe șoldul drept al unei statui provenind dintr-o localitate necunoscută din Dobrogea, pe care o publică Al. Alexandrescu⁴ se găsesc trei adîncituri care formează un triunghi, în care va fi fost fixat cîndva un pumnal-*akinakes* care a dispărut cu vremea. Modelată într-un stil cu totul asemănător unei alte statui din Dobrogea, care are exact în același loc reprezentat un pumnal în relief⁵, statuia în discuție trebuie să fi purtat nelipsita armă, simbolizînd puterea.

Problema semnificației piesei de la Medgidia se poate deci considera rezolvată în sensul celor de mai sus. Totuși nu trebuie neglijată cu totul nici informația lui Herodot referitoare la adorarea de către sciți a zeului războiului sub forma unei săbii⁶ și nici faptul că pumnalul-*akinakes* ca simbol al puterii militare și politice putea să apară și pe un monument de caracter comemorativ sau în general necultic. Descoperirea de la Medgidia reprezintă deci un simbol al puterii concretizat în forma unui pumnal.

¹ T. Passek și B. A. Latnîn, *op. cit.*, p. 300.

² Al. Alexandrescu, *loc. cit.*

³ La această din urmă perioadă se gîndea și B. N. Grakov : la A. Mclukova, *loc. cit.*, p. 128.

⁴ Al. Alexandrescu, *loc. cit.*

⁵ *Ibidem.*

⁶ Cf. W. Ginters, *op. cit.*, p. 22. De adorarea aceasta a zeului războiului, sub forma unui simbol, se leagă iarăși ideea puterii.

O altă problemă este aceea a cronologiei. Sabia-emblemă de la Medgidia este deocamdată o piesă unică în toată aria stilului animalier. Forma „săbiei” și a „tecii” o încadrează în interiorul culturii scitice. Se va vedea însă dacă într-adevăr arma de tip *akinakes* a rămas specific scitică, legată în sensul etnic al cuvîntului numai de sciți și dacă prezența unui asemenea tip de pumnal atrage în mod obligatoriu concluzia privind prezența sciților în acea regiune. Descoperirea de la Medgidia reprezintă tipul *akinakes* cu bara de la mîner transversală și secțiunea dreptunghiulară, cu mînerul plat și garda terminată în doi lobi cordiformi. Acest tip de pumnal are o foarte lungă evoluție. El este documentat prima dată de seria veche Melgunov-Kelermes-Șumejko¹, datînd din secolul VI î. e. n.² Modificările survenite în timpul evoluției mînerului pot ajuta, împreună cu alte elemente, la datarea pumnalului respectiv, dar fiindcă evoluția acestor detalii se realizează într-un ritm foarte lent, se întîmpină reale dificultăți în privința fixării orizontului cronologic. Garda mînerului din tezaurul „Melgunov” este în formă de inimă, în structura ei identică plăcii de la capătul „tecii” de la Medgidia, dar raportul între lungime și lățime diferă. Pe cînd la pumnalul din complexul Melgunov, placa se dezvoltă în lățime, fără a crea un raport just cu înălțimea plăcii, la Medgidia, dimpotrivă, avem de-a face cu un raport mai just între cele două dimensiuni. Aceasta arată că din punct de vedere tipologic și cronologic, ne aflăm cu descoperirea din Dobrogea într-o perioadă mai recentă. Pe de altă parte, constatăm că lama „săbiei” de la Medgidia — chiar acoperită fiind cu „teacă” — avea tăișurile paralele, care se apropiau doar spre vîrf. Or, aceasta este o caracteristică a pumnalelor din perioada veche a tipului *akinakes*, cum observă P. D. Liberov³, prin care cercetătorul sovietic înțelege descoperirile scitice din secolele VII—VI î. e. n. În secolele V—IV, lama dobîndește într-adevăr o formă triunghiulară destinată mai mult pentru lovitura de străpungere⁴. Forma capătului tecii „săbici” de la Medgidia este similară cu aceea a tecii de la Tomakovka⁵, de la sfîrșitul secolului VI î. e. n.⁶ și cu aceea a celor trei teci de la Ielisavetovskaia-Stanița din delta Donului⁷, care au fost datate în secolul V î. e. n., dar se deosebește de forma tecilor din complexul Melgunov și Kelermes⁸, acestea avînd buteroță, care lipsește la „teaca” de la Medgidia și din seria Tomakovka. O împărțire printr-o axă verticală a întregii suprafețe a tecii apare pe teaca pumnalului de la Vetersfelde⁹. Aici axa longitudinală e întreruptă de o bandă lată transversală formată din benzi mai mici și paralele de la care începe, pe

¹ W. Ginters, *op. cit.*, pl. 2 și pl. 3.

² K. Schefold, *Der skytische Tierstil in Südrussland*, în *ESA*, XII, 1938, p. 8—9, și p. 36.

³ P. D. Liberov, *Хронология памятников Поднепровья скифского времени*, în *Вопросы скифо-сарматской археологии* 1954, p. 132 și urm.

⁴ *Ibidem*.

⁵ W. Ginters, *op. cit.*, pl. 4/a și pl. 6/c.

⁶ K. Schefold, *op. cit.*, p. 62.

⁷ G. Borovka, *op. cit.*, p. 97 și pl. 22/a—b.

⁸ W. Ginters, *op. cit.*, pl. 3/a—b.

⁹ *Ibidem*, pl. 6/a.

partea superioară decorațiunea animalieră împărțită în aceste două jumătăți longitudinale. Deși suprafața „tecii” de la Medgidia, nu este ornamentată, totuși, în împărțirea ei în zone orizontale și verticale descoperim aceeași concepție pe care am întâlnit-o la scria Tomakovka-Vettersfelde. Descoperirea de la Vettersfelde se plasează, ca timp, după 525 î. e. n. și conține ca elemente scitice doar forma de *akinakes*, motivul decorativ în formă de pește și ornamentarea acestuia, pe cînd în rest avem de-a face cu particularități ale artei grecești¹. Pe cînd la seria Melgunov-Kelermes întâlnim decorațiunea în friză continuă — care se menține încă și la una din tecile de aur de la Ielisavetovskaia-Stanița (prima jumătate a secolului V î. e. n.)², cît și la teaca de la Kul-Oba³ din secolul IV (pe la 360 î. e. n.)⁴ — în seria mai nouă se constată împărțirea în metope a suprafeței ornamentate, fără a se renunța, după cum s-a văzut, nici la vechea manieră. Forma tecii de la Medgidia nu se inseriază în grupa tecilor și pumnalelor cu lama triunghiulară, care sînt o caracteristică a secolului V și începutul secolului IV î. e. n.⁵, ci ea stă alături de tipurile mai vechi, cu tășurile aproape paralele și lama rotunjită la vîrf care atrage după sine o formă similară a tecii.

Este însă știut că seria tecilor triunghiulare se răspîndește cîtva timp, în secolul V î. e. n., paralel cu formele cvasi-dreptunghiulare. La jumătatea secolului V se cunoaște tipul de teacă scurtă și dreptunghiulară, cu vîrfurile rotunjite prelung. Un exemplu în această privință este teaca de aur de la Ielisavetovskaia-Stanița⁶ (de la jumătatea secolului V î. e. n.⁷), după care urmează la scurt interval o teacă de aur din aceeași localitate, care, pe baza formelor grecești, a fost datată de K. Schefold pe la 440—430 î. e. n.⁸. Aceasta din urmă oferă una dintre cele mai bune analogii la „teaca” de la Medgidia, în afară de faptul că vom întâlni și alte puncte de contact între cele două descoperiri⁹. Structura „tecii” săbiei din Dobrogea nu îngăduie o apropiere tipologică de seria tecilor Soloha — Certomlîk — Kul-Oba care se caracterizează prin forme triunghiulare, destul de înguste¹⁰. Ea nu aparține nici grupei arhaice Kelermes-Melgunov — „Zolotoj-Kurgan” (Crimeea). În schimb, se apropie de grupa arhaică tîrzie, reprezentată, de pildă, de teaca de la Tomakovka¹¹ de la sfîrșitul secolului VI — începutul secolului V î. e. n.¹²,

¹ K. Schefold, *op. cit.*, p. 14.

² G. Borovka, *op. cit.*, pl. 22/a; cf. N. Fettich, *Zur Chronologie der sibirischen Goldfunde der Ermitage*, în *ActaArch*, II, 1952, p. 252, fig. 2.

³ N. Fettich, *op. cit.*, fig. 3/1.

⁴ K. Schefold, *op. cit.*, p. 20.

⁵ P. D. Liberov, *op. cit.*

⁶ G. Borovka, *op. cit.*, pl., 22/a.

⁷ K. Schefold, *op. cit.*, p. 62.

⁸ *Ibidem*.

⁹ V. mai jos.

¹⁰ K. Schefold datează teaca de la Certomlîk pe la 370 și pe cea de la Kul-Oba pe la 360 î. e. n. (*op. cit.*, p. 63). Realizarea echilibrată a plăcii cordiforme de la gura „tecii” săbiei emblemă de la Medgidia este asemănătoare cu forma gîrzii pumnalului de la Certomlîk (W. Ginters, *op. cit.*, pl. 10/c).

¹¹ W. Ginters, *op. cit.*, pl. 6/c.

¹² K. Schefold, *op. cit.*, p. 14 și 62.

dar strict tipologic se înscrie în grupa celor două teci de aur de la Ielisavetovskaia-Stanița din delta Donului¹, pe care le-am amintit mai sus și care sînt datate între 450—430 î. e. n. Ele ne oferă prin urmare un punct de reper prețios pentru datarea descoperirii din Dobrogea în a doua jumătate a secolului V î. e. n. Forma plăcii de la gura „tecii” orientează tot spre această datare. Din punct de vedere tipologic, aceasta se află între teaca de aur de la Vettersfelde (după 525 î. e. n.) și garda cordiformă a pumnalului de la Certomlik (pe la 370 î. e. n.).

Mult mai dificil este studiul tipologic al plăcii triunghiulare de la „teaca” descoperirii noastre din Dobrogea. Plăcile care se atașau în partea dreaptă a tecii, imediat sub gura acesteia, aveau un scop practic. În partea lor superioară se găsea o perforațiune, prin care trecea cureaua sau șnurul care lega teaca pumnalului. Pe „placa” săbiei de la Medgidia lipsește o asemenea perforațiune. Poate că butonul din colțul de sus al plăcii să reprezinte, pe lângă o altă semnificație ce se mai poate da (vezi mai jos) —, o atare perforațiune. „Placa” din Dobrogea se deosebește prin forma sa de plăcile pumnalelor scitice din perioada arhaică. Placa din complexul Melgunov de o formă triunghiulară, cu marginea rotunjită larg, se dezvoltă în orizontală² ca și aceea de la Kelermes³. Placa de la Vettersfelde este dreptunghiulară, cu un ocol arcuit, pe lângă lobul cordiform din dreapta⁴.

Asemănătoare este și cea de la Șumejko⁵. O formă dreptunghiulară are placa primei teci de la Ielisavetovskaia-Stanița⁶. Cu mici diferențe, același tip îl reprezintă și celelalte două⁷, precum și cea de la Soloha⁸. O formă similară, cu cea din Dobrogea, dar așezată cu partea lătită înspre gura tecii, întâlnim la cele două teci de aur de la Certomlik și de la Kul-Oba⁹. „Placa” — adaos de la Medgidia este așezată tocmai invers, avînd partea lătită jos, iar cea ascuțită sus, aceasta fiind prelungită în plus cu placa panterii. Dacă pînă acum — și cu informația pe care o avem deocamdată la îndemînă — nu dispunem de o analogie directă pentru „placa” săbiei din Dobrogea, în schimb avem o documentare indirectă, dar foarte strîns legată din punct de vedere geografic. Este vorba în primul rînd de o statuie de piatră, tot din Dobrogea, de la Stupina¹⁰, aproape de Capidava, pe Dunăre.

Pe această statuie, care face parte din marea grupă a statuiilor de piatră, numite „babe” este reprezentat un *akinakes* de tipul cu bara mînerului transversală și cu garda cordiformă, avînd o prelungire la gura

¹ A treia, cu o formă triunghiulară este mai veche; K. Schefold o datează în al doilea sfert al sec. V î.e.n. (*op. cit.*, p. 62 și fig. 37).

² W. Ginters, *op. cit.*, pl. 1/a—b.

³ *Ibidem*, pl. 3/b.

⁴ *Ibidem*, pl. 5/b.

⁵ *Ibidem*, pl. 6/b (Intregită).

⁶ K. Schefold, *op. cit.*, fig. 37.

⁷ G. Borovka, *op. cit.*, pl. 22/A, B.

⁸ *Ibidem*, pl. 23/B.

⁹ W. Ginters, *op. cit.*, pl. 22/c, d.

¹⁰ Al. Alexandrescu, *loc. cit.*, p. 292, fig. 1 și fig. 2.

tecii de o formă triunghiulară, rotunjită mult pe latura exterioară și așezată cu partea îngustă la fel cu cea de pe „sabia” de la Medgidia.

Stilizarea pumnalului-*akinakes* este destul de primitivă dar tipul fundamental al seriei pumnalelor similare, cât și prelungirea atașată la teacă, sînt foarte clare. Din păcate, cronologia acestor statui nu a format încă obiectul unei cercetări monografice, iar datarea lor generală în secolele V—III î. e. n. ne ajută prea puțin în problema, de care sîntem preocupați aici. Al. Alexandrescu, sprijinindu-se pe analogiile din această arie a răspîndirii statuilor de piatră de felul celei de la Stupina, — arie care se întinde din Cuban pînă în Dobrogea — datează aceste statui în a doua jumătate a secolului V î. e. n.¹ nu fără a fi avut în vedere și descoperirea de la Medgidia, care, oricum, oferă multiple posibilități de datare.

O formă de placă ceva mai apropiată de cea de la Medgidia o întîlnim pe o statuie descoperită pe malul Mării de Azov, la Jdanovsk și publicată în 1952 de A. Meliukova². Pumnalul-*akinakes* este reprezentat aici așa cum era purtat în epoca respectivă, prins de centură cu ajutorul unei curele sau șnur, care era legat în două puncte ale teicii : în ultima treime de jos la capătul prelungit al plăcii amintite. Pumnalul avea astfel o poziție oblică. Prelungirea teicii se termină într-un unghi ascuțit, cu totul similar părții superioare a plăcii de la Medgidia, cu excepția prelungirii pe care apare capul de panteră. Rotunjirea părții inferioare este și ea asemănătoare.

Teaca de pe statuia de la Jdanovsk nu are placa în formă de inimă, iar buterola sa amintește teaca de aur de la Soloha, care a avut același sistem de atîrnare, ca și pumnalul de pe statuia de la Jdanovsk, cum observă just, A. Meliukova, explicînd astfel prezența celei de a doua plăci spre capătul de jos al teicii de la Soloha³.

Cercetătoarea sovietică datează statuia amintită în a doua jumătate a secolului V î. e. n.⁴. Cele două analogii cu teaca de la Soloha (buterola în formă de cerc și sistemul de agățare) sînt și mai mult datarea statuii amintite, plasînd-o în ultimul sfert al secolului V î. e. n.⁵. Prin aceasta dobîndim un nou punct de reper pentru descoperirea de la Medgidia. Se mai poate adăuga și amănuntul că unghiul obtuz pe care-l face teaca pumnalului de pe statuia de pe țărmul Mării de Azov, este iarăși similar celui format de cei doi lobi cordiformi de pe „placa” de la Medgidia. Fără îndoială că o placă similară prezintă și pumnalul statuii de la Alexandrovsk⁶.

Pumnalul de pe statuia de la Sibioara, tot din Dobrogea⁷, nu poate fi adus în discuție, decît în ceea ce privește problema generală a prezenței în Dobrogea a unor monumente „scitice”, el reprezentînd o variantă

¹ Al. Alexandrescu, *loc. cit.*, p. 292, fig. 1 și fig. 2.

² A. Meliukova, în *KS*, XLVIII, 1952, p. 125—128, fig. 39.

³ *Ibidem*, p. 127.

⁴ *Ibidem*, p. 128. Linia axă de-a lungul corpului mînerului, desigur utilizate, reprezintă dunga îngustă de pe mînerul de la Soloha (N. Fettich, *op. cit.*, pl. LXXX/1).

⁵ Teaca de aur de la Soloha a fost datată de K. Schefold pe baza obiectelor grecești și după tipul de monede, între 430—410 î. e. n. (*op. cit.*, p. 25).

⁶ T. Passek și B. A. Latînin, *op. cit.*, p. 296, fig. 4.

⁷ V. Canarache, în *SCIV*, V, 3—4, 1953, p. 714, pl. II.

deosebită de forma de la Stupina și de sabia de la Medgidia. Pumnalul de la Sibioara nu este reprezentat în teacă. El este legat de cingătoare într-o poziție verticală, la mică distanță de un topor cu două tășuri așezat tot vertical pe aceeași cingătoare. Desenul pumnalului de la Sibioara, publicat de V. Canarache, corespunde variantei de *akinakes* cu buton, prezentată de W. Ginters¹ și documentată prin seria celor două mînere de la Certomlîk², care datează din al doilea sfert al secolului IV î. e. n.³ De fapt forma gârzii, cu adîncitura puternică, în unghi ascuțit, dintre cei doi lobi pare a întări această concluzie⁴. Părerea noastră este că statuia de la Sibioara se plasează într-o perioadă mai veche și anume pe la începutul secolului V î. e. n. și că ea nu ne poate sprijini, din acest punct de vedere, în problema cronologiei săbiei-lemnă de la Medgidia. În schimb, statuia de la Stupina este sincronică descoperirii noastre de la Medgidia. Din aceeași vreme⁵ pare a fi și o altă statuie provenind dintr-o localitate necunoscută din Dobroea⁶.

Observațiile de caracter tipologic ne îndreptățesc a data sabia-lemnă de la Medgidia în a doua jumătate a secolului V î. e. n., cu toate că persistența unor elemente arhaizante ne-ar obliga să urcăm data spre jumătatea acestui secol, iar altele noi ne-ar obliga, din contra, a coborî datarea către sfîrșitul aceluiași secol și începutul secolului IV î. e. n. Pentru această ultimă limită pledează și analogia cu placa de aur din „tezaurul de pe O X U S” (Amu-Daria), pe care este reprezentat un luptător purtînd un pumnal-*akinakes* cu o prelungire la teacă, avînd în colțul superior un adaos cu totul similar celui ornamentat cu capul panterei de pe sabia-lemnă de la Medgidia⁷.

De fapt, aici găsim deocamdată singura analogie la placa panterei. După cum se știe, tezaurul de pe fluviul Amu-Daria, cuprinde numeroase obiecte care se eșalonează între secolele VI—IV î. e. n.⁸ Modelarea generală a plăcii atașate și adăugirea acelei prelungiri, pe care a fost gravat capul unei pantere, ca și stilul celor doi țapi sălbatici de pe lobi cordiformi, trădează parcă prezența unui element iranian care pare a nu veni prin filiera scitică. Studiul stilistic al descoperirii noastre, ne pune iarăși în fața acelorași elemente vechi, alături de altele mai recente.

Cea dintîi descoperire de la sud de Dunăre pe care trebuie s-o avem în vedere, în problemele de stil și de cronologie este cea de la Garčinovo

¹ W. Ginters, *op. cit.*, p. 33 și urm.

² *Ibidem*, pl. 17/b, c; v. și exemplarul din curganul de la Voronej, datat de Liberov în sec. IV î.e.n. (*op. cit.*, pl. 1/101).

³ K. Schefold, *op. cit.*, p. 63 („um 370”).

⁴ În schimb Al. Alexandrescu crede că statuia de la Sibioara este din prima jumătate a sec. IV (*loc. cit.*).

⁵ *Ibidem*.

⁶ *Ibidem*.

⁷ W. Ginters, *op. cit.*, pl. 9/e; Ebert, în *RL*, IX, 1927, p. 322, pl. 244/a, teaca are axa longitudinală.

⁸ K. Schefold, *op. cit.*, p. 68; o modelare și o prelungire similară în structura lor, cu placa de la Medgidia, pe un relief de luptător din palatul lui Xerxes de la Persepolis. (Cf. Ginters, *op. cit.*, pl. 9/e); Th. H. Bossert, *Altanatolien*, 1942. fig. 999/IV.

din nord-estul Bulgariei¹, unde găsim deopotrivă asemănări, dar și deosebiri față de sabia-emblemă de la Medgidia. Ne găsim însă în atmosfera aceleiași arte și tehnici, numai momentele reprezentate de cele două descoperiri sînt diferite. O analiză mai atentă a tehnicii și a motivelor decorative ne arată de la început acest lucru. Întreaga înfățișare a marelui vultur de la Garčinovo, care domină, nu numai jumătatea superioară a plăcii, dar și restul acesteia, cu aspectul său impozant care trezește un sentiment de putere și măreție, nu poate fi apropiat de vulturul de pe mînerul săbiei de la Medgidia sau de capul de vultur de pe placă, decît în ceea ce privește concepția și pentru sezisarea firului aceleiași evoluții și tehnici, pe care se găsesc cele două descoperiri. Pe gîtul vulturului de la Garčinovo și pe ciocul acestuia întîlnim aceleași benzi hașurate. Stilizarea penelor vulturului de la Garčinovo și ale vulturului de pe mînerul sabiei de la Medgidia și de pe gîtul vulturului de pe placă este fără îndoială aceeași. Diferențe de detaliu constau doar în distanța de timp dintre cele două bronzuri și poate într-o măsură oarecare în legătură cu atelierile, în care ele au fost lucrate. Penele de pe prima jumătate a aripei vulturului de la Garčinovo nu le întîlnim într-adevăr, pe sabia-emblemă din Dobrogea. Ele sînt lucrate într-un stil realist mai apropiat și ca timp și ca spirit de arta tracică de la începutul secolului V î. e. n., puternic pătrunsă de acțiunea creatoare a artei elenice. Benzile hașurate de pe gîtul vulturului de la Garčinovo sînt mai late, iar cele libere, cu care alternează, sînt foarte înguste. Pe cînd la Garčinovo artistul a acoperit în întregime gîtul păsării, cu astfel de ornamente — preocupare manifestată în perioada veche a artei scitice², la Medgidia — fără a se neglija un atare procedeu, spațiile goale de aci sporesc în dauna celor acoperite cu ornamente. Linia delimitatoare dintre aripa și umărul vulturului de la Garčinovo este redată printr-un relief „șnurat” întîlnit de pildă la cerbul de aur de la Zöldhalompusztá și la cele de la Tápiószentmárton din Ungaria³. Pe acestea din urmă N. Fettich le-a datat cel mai devreme la jumătatea secolului V și cel mai tîrziu la începutul secolului IV î. e. n., iar pe cel dintîi considerîndu-l mai vechi decît acesta⁴. În schimb, Hubert Schmidt credea că placa de la Tápiószentmárton poate fi datată la începutul secolului V î. e. n.⁵ În orice caz descoperirea de la Medgidia, deși păstrează încă tradiția decorului „șnurat” ea nu mai poate fi considerată ca aparținînd aceleiași etape reprezentată de seria Zöldhalompusztá — Tápiószentmárton și nici de placa de la Garčinovo, chiar dacă ar fi să ținem seama numai de motivul decorativ „șnurat” care la vulturul de pe mînerul săbiei-emblemă de la Medgidia a devenit o simplă bandă, iar pe gîtul capului de vultur de pe placă o simplă linie. Pe cînd la vulturul de la Garčinovo ochiul era redat într-un stil realist — globul ochiului

¹ B. Filow, *op. cit.*, p. 197—205, fig. 1—3; N. Fettich, *Der skythische Fund von Gartschinowo*, în *ArchHung*, XV, 1934, pl. I—III.

² M. Rostovtzeff, *The Animal Style in South Russia and China*, 1929, p. 29.

³ N. Fettich, în *ArchHung*, XV, p. 934, pl. V—VI.

⁴ *Ibidem*, p. 35—36; idem, în *ArchHung*, III, p. 13 și urm.; p. 34 și urm.

⁵ H. Schmidt, în *PZ*, XVIII, 1—2, 1927, p. 22.

accentuându-se, nu în relief, ci printr-o scobitură ovală, la cele două capete de vulturi de la Medgidia găsim în schimb, pe de o parte redarea schematizată, heraldică, pe mâner și extraordinar de mult exagerată prin bombarea ochiului-buton pe placă. Dacă la vulturul de la Garčinovo umărul a fost reprezentat de asemenea în spirit naturalist, la Medgidia din contra, umărul a devenit un puternic buton înconjurat de un relief crestă. Vulturii de la Medgidia rămân totuși foarte înrudiți cu marele vultur de la Garčinovo și cu numeroasele capete de vultur de pe această placă-stanță (Press-modell).

Din punct de vedere tehnic, sabia-emblemă de la Medgidia se încadrează în aceeași grupă cu Garčinovo, dar ea ilustrează și din acest punct de vedere o etapă mai nouă. Dacă placa de la Garčinovo oglindește un moment de înflorire a tehnicii fațetate (Schrägschnittechnik), pe care B. Filow o lega încă de secolul VI î.e.n.¹, descoperirea noastră de la Medgidia mai păstrează doar un ecou, și acesta destul de îndepărtat, al unei atari tehnici. Tradiția decorului în relief, așa de tipică artei scitice și tracice, cât și produselor traco-scitice, cum este și placa de la Garčinovo, este așa de slabă la Medgidia, încât putem vorbi, într-adevăr numai de un ecou îndepărtat al ei. Noua tendință este de a ornamenta în adâncime, prin gravare, pe suprafața plană a obiectului respectiv, cu toată menținerea în relief, a unor figuri (țapii sălbatici, ochii-butoni, urechile cerbului). Pe de altă parte, sabia-emblemă din Dobrogea se deosebește clar de placa de la Garčinovo și prin aceea că, dacă la această placă, procesul de a reprezenta unele animale sau părți de animale doar pentru a răspunde unui scop pur decorativ este abia la început², la Medgidia un asemenea proces s-a adâncit foarte mult. Segmentul *b* de pe placa tecii este o dovadă clară în această ordine de idei. Astfel, urechile și ochiul cerbului au rămas doar un simplu ornament, golindu-se de acea viață, de care palpită arta animalieră scitică și tracică din perioada timpurie. Însăși scena de pe mâner este lipsită de viață din cauza caracterului său heraldic. Vulturul nu mănâncă șarpele. El pare încremenit într-o poziție canonizată, rece. Corpul șarpelui este lipit doar de ciocul vulturului, iar acesta nu face nici un fel de mișcare.

Nu poate fi contestată concluzia că descoperirea de la Medgidia se apropie de placa de la Garčinovo mai mult decât față de celelalte descoperiri tracice din Bulgaria, deși cele două piese se distanțează ca timp. S-ar putea formula ipoteza că ambele piese au putut fi lucrate în același atelier sud-tracic sau într-un atelier grecesc care lucra pentru traci și a cărui activitate a durat mai mult timp. B. Filow a datat descoperirea de la Garčinovo la sfârșitul secolului VI sau cel mai timpuriu la începutul secolului V î.e.n.³, ținând seama de analogiile stilistice și tehnice cu produsele scitice și cele arhaice grecești. N. Fettich, după o analiză tipologico-stilistică foarte adâncă, ajunge la concluzia că această descoperire nu trece pragul secolului V î.e.n., ea rămânând un produs scitic caracteristic seco-

¹ B. Filow, *op. cit.*, p. 102.

² *Ibidem*, p. 202.

³ *Ibidem*, p. 203.

lului VI î.e.n.¹. În schimb K. Schefold subliniind și elementul grecesc de pe această placă, o datează pe la 480—470 î.e.n.², considerînd-o ca unul dintre cele mai importante monumente de artă animalieră.

În raport deci cu placa de bronz de la Garčinovo, descoperirea noastră de la Medgidia trebuie considerată ca ulterioară, astfel încît Garčinovo are aci doar o valoare cronologică de *terminus post quem* oarecum îndepărtat, chiar dacă ținem seama de datarea lui Schefold, cea mai apropiată de realitate. Observațiile tipologice ne îndepărtează cu cîteva decade de începutul celei de a doua jumătăți a secolului V î. e. n. Tot pe placa de la Garčinovo se întilnește foarte frecvent spirala-cîrlionț pe care o găsim pe șoldul țăpilor de pe lobii cordiformi de la Medgidia și repetată de trei ori pe placa tecii. Fără îndoială că motivul spirală de acest gen poate servi drept criteriu de datare, în lipsă de alte elemente cum observase încă demult K. Schefold³, dar spiralele de pe placa de la Garčinovo au și ele un aspect mai vechi decît cele de la Medgidia. În schimb pe gîtul rythonului de argint, parțial aurit de la Bașova-Moghila de la Duvanlij, găsim un ornament gravat reprezentînd palmete și flori de lotus, orînduite într-o friză în compoziția căreia apar spirale, întru totul similare, ca *ductus*, celor de la Medgidia⁴. Pe partea interioară a rythonului se află inscripția *Dadaleme*, indicînd pe proprietarul trac. P. Iacobstahl arăta recent că friza de pe vasul amintit este grecească, dar acea execuție de linii gravate ar fi ceva nesigur grecesc⁵, fără a-și exprima gîndul că aici ar putea fi vorba de mina vreunui meșter trac, care poate fi presupus. După cum se știe, Bașova-Moghila este datată pe baza celor două hidrii attice cu figuri roșii spre sfîrșitul secolului V î.e.n.⁶. Ținînd seama și de împrejurarea că momentul depunerii în mormint a obiectelor prețioase a avut loc mai tîrziu, față de acela al ieșirii din atelier, este de admis că mormîntul de la Bașova-Moghila datează curînd după 400 î.e.n. De altfel aspectul general al decorului frizei, cu tot caracterul tradițional hallstetan al canelurilor de pe rython⁷ pare a fi mai recent față de spiralele de la Medgidia. Ceea ce este deosebit de interesant pentru noi este constatarea făcută de K. Schefold, că spirala de tipul arătat aici, pe care o găsim, după cum am văzut și pe placa de la Garčinovo încă din a doua sau a treia decadă a secolului V î.e.n., apare în arta scitică din sudul Uniunii Sovietice abia în al treilea sfert al secolului V î.e.n.⁸.

În felul acesta, timpuria și frecvența răspîndire a spiralei-cîrlionț în lumea tracică leagă din nou ornamentarea săbiei-lembe de la Medgidia de aria tracică și indică iarăși o datare curînd după jumătatea secolului V î.e.n., dacă avem în vedere momentul stilistico-tipologic ceva

¹ N. Fettich, *Der skytische Fund von Gartschinowo*, p. 28—50 (Concluzii).

² K. Schefold, *op. cit.* p. 40.

³ *Ibidem*.

⁴ B. Filow, *Die Grabhügelnekropole bei Duvanlij in Südbulgarien*, Sofia, 1934, p. 67, fig. 83, pl. VI.

⁵ P. Iacobstahl, *Greek Pins*, Oxford, 1956, p. 202.

⁶ B. Filow, *op. cit.*, p. 230.

⁷ Observat de P. Iacobstahl, *op. cit.* p. 202.

⁸ K. Schefold. *op. cit.*, p. 57.

mai evoluat, reprezentat de decorul spiralic de la Medgidia. Aceași stilizare liniară se întâlnește în complexul de la Brezovo din Bulgaria, unde apar deopotrivă benzile crestate, spirala-cîrlionț, precum și capete de animale care amintesc baldachinul de la Ulski¹.

Pe cînd B. Filow data Brezovo în secolul IV î.e.n.², K. Schefold ridică datarea pînă către mijlocul secolului V î.e.n.³. În orice caz, descoperirea noastră de la Medgidia stă foarte aproape de complexul de la Brezovo, unde, ca și în „tezaurul de la Craiova”⁴ sau în mormintul de la Hagighiol, apar lucruri mai vechi în asociere cu altele mai recente. Din punct de vedere cronologic și stilistic sabia-emblemă de la Medgidia aparține unui orizont mai vechi decît „tezaurul” de la Craiova, pe care putem să-l considerăm drept *terminus ante quem* față de Medgidia. Caracterul tracic al „tezaurului” de la Craiova a fost scos în evidență încă de acum 30 de ani de K. Malkina⁵ și acceptat ca atare. Descoperirile de la Craiova nu mai pot fi considerate în prezent o dovadă a „dominației scitice la Dunărea de Jos”, cum credea M. Rostovtzeff⁶ ci ca un produs specific al culturii tracice.

Unele elemente tracice au circulat, după cum se știe, în arta scitică, a căror prezență acolo se explică deopotrivă prin înfriuririle reciproce dintre cele două culturi, pe care factorul grecesc le-a provocat, cît și prin fondul tracic prescitic din sud-vestul U.R.S.S.

Nu mai este necesar a mai stăruii aici asupra analogiei decorului în bandă cu linii transversale pe care-l întîlnim în „tezaurul de la Craiova” și al cărui caracter tracic a fost subliniat prima dată de K. Malkina⁷ și care poate fi explicat prin fondul hallstattian tracic, ca și cercurile concentrice de pe cei doi lei din același „tezaur”, dar este totuși oportun a aminti aci alt motiv relativ mai puțin frecvent, care are o valoare dublă în discuția pe care o ducem : pe de o parte apropie din nou descoperirea de la Medgidia de întreaga grupă balcano-danubiană tracică, iar pe de altă parte fixează iarăși orizontul stilistic și cronologic *ante quem*. Este vorba de protoma de la capătul plăcii săbiei de la Medgidia⁸, care reprezintă capul unui animal de pradă, foarte probabil o panteră. Aceasta este reprezentată din față. Din „tezaurul” de la Craiova face parte și o aplică avînd o protomă de animal sălbatic (gît și cap), care, privită din față, are o formă similară celei din desenul plăcii noastre. Aceleași urechi mici, ascuțite și ciulite, același nas scurt și mustăți redată prin linii așezate de o parte și de alta a nasului. În schimb, ochii animalului de pe aplica de la Craiova sînt redați plastic. Același animal apare

¹ K. Schefold, *op. cit.*, p. 56. Ebert, în *RL*, II, s. v., Brezowo, pl. 60—61.

² B. Filow, *Duvantij*, p. 226.

³ K. Schefold, *op. cit.*, p. 56.

⁴ *Ibidem*, p. 57—58.

⁵ K. Malkina, *Zu den skythischen Pferdegeschirrschmuck aus Craiova*, în *PZ*, XIX, 1928, p. 152—185.

⁶ M. Rostovtzeff, *Scythien und der Bosphorus*, I, 1931, p. 534—535.

⁷ K. Malkina, *op. cit.*, p. 145.

⁸ H. Schmidt, *loc. cit.*, pl. 2/46; pl. 4/9, 11 (F. 46).

și la Brezovo în Bulgaria ¹. O placă de aur descoperită în regiunea Kiev, în apropiere de Cigirin, are o formă dreptunghiulară acoperită în întregime cu figura unei pantere văzută din față ². G. Borovka datează această piesă în secolul V î.e.n.³. Toate detaliile sînt redată însă plastic, într-un stil naturalist încă de bună calitate, care este mai vecli decît desenul nostru din Dobrogea.

Puncte de contact stilistice și cronologice se pot stabili de asemenea și cu binecunoscuta sabie „scitică” de la Dobolii de Jos din Transilvania ⁴. Pe cele două animale care formează garda săbiei se găsesc benzi crestate similare aceluia de la Medgidia. Pe același animal apare capul de vultur cu ciocul puternic încovoiat care se repetă pe antenele pumnalului.

Interesantă este definirea unui nou tip de sabie „scitică” pe baza descoperirilor făcute în ultimii ani în Ungaria. E vorba de săbiile cu un singur tăiș, lama ușor curbată, cu un mîner la care lipsește garda cordiformă și al cărui capăt se termină într-un cap de pasăre cu ciocul foarte mult încovoiat. O asemenea sabie se cunoaște la Penc ⁵ de unde mai provine și un cuțit cu mînerul prevăzut cu un cap de pasăre similar aceluia de la mînerul săbiei ⁶. Capul și ciocul acestui mîner amintesc baldachinul de la Ulski, dar este mai apropiat din punct de vedere stilistic de capul de vultur de pe placa săbiei de la Medgidia. Ochiul este redat prin aceeași puternică bombare. Prelungirea exagerată a ciocului de pe mînerul tipului Penc, pentru a forma un cerc, se explică și prin scopul practic, pe care-l avea mînerul. O sabie similară aceleia de la Penc s-a descoperit în mormîntul 120 din necropola de la Szentes Vekerzug de pe Tisa mijlocie, care datează din secolele V—IV î.e.n.⁷. Ciocul păsării răpitoare este foarte puternic încovoiat, iar stilizarea ochiului este analoagă celei din Dobrogea. În plus, pe sub bărbia capului păsării se află o bandă crestată, ca și la capul de vultur de pe sabia din Dobrogea. Apar de asemenea și triunghiuri hașurate, pe care M. Párducz le lega de populația indigenă, nu de sciți ⁸. Tipul Penc al săbiilor cu un tăiș cuprinde o componentă locală, de factură hallstattiană, care nu poate fi pusă la îndoială și care documentează participarea factorului indigen la crearea unui asemenea tip, după cum și sabia de la Dobolii de Jos arătase același lucru și pe care V. Párvan o considerase pe bună dreptate un produs specific

¹ H. Schmidt, *loc. cit.*, pl. 8/2: *Izvestiia-Société*, VI, 1917—1918, pl. I/B. Pe placa de la Garčinovo apare sub formă de mască (B. Filow, *op. cit.*, fig. 1—3).

² G. Borovka, *op. cit.*, pl. 11, 13 și p. 94.

³ *Ibidem*.

⁴ V. Párvan, *Getica, O protoistorie a Daciei*, București, 1926, p. 360, fig. 251; N. Fettich, *Das Tiermotiv der Parierstange des Schwerkes aus Aldoboly, Siebenbürgen*, în *PZ*, XIX, 1928, p. 144—152; p. 145, fig. 1.

⁵ P. Patay, *Die Skythen*, în *Archäologische Funde in Ungarn*, p. 148 și fig. de la p. 140.

⁶ *Ibidem*, p. 148.

⁷ P. Párducz, în *ActaArch*, VI, 1—2, 1955, p. 4—5; p. 7 fig. 2/a—b— și 3/a—b și pl. XIII/2; p. 17—18.

⁸ *Ibidem*, p. 17.

al culturii getice și o data pe la 500 î.e.n.¹. Nu este vorba numai de forma lamei tipului Penc, care poate deriva și dezvolta parțial paralel cu săbiile-pumnale traco-illirice, dar și de motivul în bandă hașurată pe care-l întâlnim deopotrivă la Dobolii de Jos, la Medgidia și în întreaga grupă tracică.

Pe de altă parte, tipul Penc cuprinde și o componentă scitică, la originea căreia stă însă elementul grecesc. Stilizarea capului de pasăre răpitoare cu ciocul foarte mult dezvoltat, reprezintă un motiv frecvent în arta scitică, dar în aceeași măsură și în cea tracică. Însăși concepția care stă la baza transformării minerului săbiei în cap de pasăre pornește de la forme grecești, pe care le găsim răspândite și în aria culturii sud-tracice de tip Duvanlij², unde apar morminte datînd de pe la jumătatea secolului V—începutul secolului IV î.e.n.³. De fapt capul de pasăre răpitoare utilizat ca motiv decorativ, cum apare în piesa noastră de la Medgidia, este destul de frecvent. Se întâlnește de pildă, de mai multe ori pe placa atît de încărcată, de la Garčinovo, pe placa de aur de la Zöldhalompuszta⁴ și pe aplicile cruciforme grecești și scitice⁵.

Cele mai expresive capete de pasăre cu ciocul foarte evoluat, întîlnim desigur la aplicile cruciforme din seria veche olbiopolitană, care a avut o largă răspîndire în lumea scitică și, după cum se dovedește acum, deopotrivă în lumea tracică din Carpați. Asemenea aplici care ies din atelierele Olbiei începînd din a doua treime a secolului VI și pînă la sfîrșitul primului sfert al secolului V î.e.n.⁶, se răspîndesc la noi într-un mediu încă hallstattian, ca cel de la Bîrsești r. Vrancea⁷, unde s-a descoperit o aplică la care cele trei brațe se termină cu cioc de pasăre, care stă alături, din punct de vedere stilistico-tipologic și cronologic de baldachinul de la Ulski. Numai că mediul de la Bîrsești care datează, cu cel puțin două orizonturi ale sale, de la sfîrșitul secolului VI și începutul secolului V î.e.n. și stilizarea acestui import grecesc, de origină olbiopolitană ilustrează un moment mai vechi decît sabia-emblemă de la Medgidia.

Ochii celor trei vulturi, care sînt înconjurați cu un relief necreatat în interiorul căruia se detașează globul ochiului ușor bombat, fără nici o tendință de exagerare, arată și ei că din punct de vedere cronologic aplica de la Bîrsești se află înainte⁸ de orizontul documentat de piesa de la Medgidia.

În curganul 2 de la Semibratnie din U.R.S.S.⁹ datat pe baza in-

¹ V. Pârvan, *op. cit.*, p. 388; V. Pârvan se gîndise însă și la secolul IV (p. 7, n. 5), după Hampel.

² O sabie cu mînerul terminat în protomă de pasăre a apărut în mormîntul din Golemata Moghila de la Duvanlij (B. Filow, *op. cit.*, p. 116, 224 și 229, fig. 140).

³ *Ibidem*, p. 229.

⁴ N. Fettich, în *ArchHung*, III, 1928, pl. I—IV.

⁵ V. exemplarul de la Mátroszele (P. Patay, *op. cit.*, p. 151).

⁶ N. N. Bondar, în SA, XXIII, 1955, p. 59; v. exemplarul din necropola de la Olbia, la G. Borovka, *op. cit.*, pl. 9.

⁷ Descoperirea a fost semnalată prima dată de Bucur Mîtreă și amintită de Sebastian Morintz în *Dacia*, N. S., I, 1957, p. 117 și următoarele.

⁸ Ceva mai evoluată ne pare aplica de la Armășoia (A. Nițu, în *Materiale*, III, 1957, p. 5, fig. 1).

⁹ G. Borovka, *op. cit.*, pl. 8/a și p. 93 (prima jumătate a sec. V) î. e. n.

porturilor grecești pe la 450-440 î.e.n.¹ apare aceeași utilizare a ochiului ca și pe placa de la Olbia și cea de la Bîrsești dar aici surprindem tendința de exagerare, prin bombare, a globului ochiului, tendință care duce — prin cel mult încă un jalon — la Medgidia.

Din punct de vedere stilistico-cronologic, cu această placă am depășit pragul celei de a doua jumătăți a secolului V î.e.n., către care trebuie să se orienteze și datarea săbiei-lemnă de la Medgidia. Fără îndoială că baldachinul de la Ulski (Cuban) la care ne-am referit pînă acum de câteva ori, nu ne poate oferi decît un *terminus post quem* — relativ îndepărtat și la care factura grecească este aproape nealterată. E drept că ciocul păsării, așa de puternic încovoiat, ne apropie de seria aplicelor cruciforme olbiopolitane, iar pupila ochiului de un realism extraordinar², — care trădează mîna unui meșter grec — ca și prezența cercului crestă în jurul ochiului păsării reprezintă un amănunt care leagă această piesă de cea din Dobrogea. În general baldachinul de la Ulski a fost datat în secolul VI—V î.e.n. Ductul său îl apropie însă mai mult de începutul secolului V î.e.n. Mai recent — dar imediat după cel de la Ulski — este vîrfurile de baldachin descoperite în 1953 la Raskoiți, în R.S.S. Moldovenească și aflător în Muzeul din Chișinău, care se termină printr-un cap de pasăre răpitoare cu ciocul foarte evoluat³, marcînd un stadiu mai vechi decît acel al vulturului de pe placa săbiei de la Medgidia. Descoperirea de la Raskoiți datează în prima parte a celei dintîi jumătăți a secolului V î.e.n. Mai apropiată stilistic de vulturul de pe placa și de pe mînerul săbiei-lemnă de la Medgidia⁴, este, fără îndoială, aplica cruciformă din comitatul Komárom din Ungaria, în care N. Fettich a văzut o „palidă copie” a celor grecești de la Olbia⁵. E vorba desigur de un produs local, și nu de un import grecesc. Cele trei brațe ale aplica amintite se termină cu capete de pasăre a căror stilizare (ochii-buton, cu cercul crestă, banda crestată de pe sub bărbia păsării etc.) și tehnică sînt strîns legate de descoperirea din Dobrogea. Din seria aplicelor cruciforme, cu un decor similar, cea din comitatul Komárom este foarte apropiată și ca timp, stil și ca produs local, de descoperirea din Dobrogea.

Un alt motiv decorativ, care încadrează iarăși descoperirea din Dobrogea în seria obiectelor amintite mai sus, este spirala în bandă crestată de sub bărbia vulturului. Sub bărbia capului de pasăre de la Medgidia apare o spirală mai elegantă formată din două jumătăți inegale, prima dezvoltîndu-se într-o răsucire mai largă mergînd cîțva timp paralel cu ciocul vulturului, iar capătul opus fiind în schimb mai scurt și se termină într-un cîrlionț asemănător celor de pe marginea segmentului *b*. La Dobolii

¹ K. Schefold, *op. cit.*, p. 16—17.

² G. Borovka, *op. cit.*, pl. 24 și p. 98; M. Rostovtzeff, *Iranians and Greeks in South Russia*, Oxford, 1922, pl. X/a și p. 47; mai recent, *Musée National de l'Ermitage, Petit guide*, 1955, p. 122, și fig. 17, unde a fost datat în sec. VI î.e.n.

³ A. A. Nudelman, E. A. Rickmann, în *Известия Молдавского филиала*, 1956, p. 133 și pl. de la p. 130—131; autorii datează vîrfurile de baldachin în sec. VI—V î.e.n.

⁴ Ciocul vulturului de pe mîner este identic cu cel de pe placă, deosebirea esențială constă doar în redarea ochilor.

⁵ N. Fettich în *ArchHung*, XV, 1934, p. 53 și pl. IX/2.

de Jos, din contra, spirala este formată dintr-un corp rigid, drept, terminat la ambele capete cu două spirale scurte. Aspectul și structura însăși a acestei spirale, dezvăluie o degenerare a acestui motiv decorativ și-l fixează într-o perioadă ulterioară descoperirii de la Medgidia. E drept că spirala ajunsă în stadiul de evoluție reprezentat de decorul de pe sabia de la Dobolii de Jos este destul de larg răspândit în secolul V î.e.n.¹, dar momentul stilistico-evolutiv al decorului spiralic de pe această sabie este târziu, el trecînd mai degrabă în secolul IV î.e.n., decît oprindu-se la sfîrșitul secolului V î.e.n. Cu toată componenta sa arhaizantă hallstattiană, sabia de la Dobolii de Jos, prin tehnica decorului său, stil și motive, este mai târzie. Contradicția dintre elementele vechi și cele mai recente fusese observată mai de mult. De aici decurgea și datarea acestei săbii în cadrul unui răstimp mai lung. N. Fettich o plasa între jumătatea secolului V și jumătatea secolului IV î.e.n.². Însăși forma lamei despre care s-a spus mereu că are o factură hallstattizantă, pare a nu fi străină cu totul nici de o oarecare contaminare „latène”-izantă. De aceea noi sîntem înclinați a data sabia de la Dobolii de Jos după 400 î.e.n. În raport cu descoperirea din Dobrogea, sabia de la Dobolii de Jos este mai recentă. Din punct de vedere cultural, cele două descoperiri aparțin însă aceluiași orizont, cu mici diferențe de timp, în ceea ce privește poziția cronologică dintre ele. Același lucru se poate spune și despre sabia de tip Penc.

După analiza tipologico-stilistică de mai sus, se poate spune că sabia-lemnă, de la Medgidia nu poate fi mai veche de jumătatea secolului V î.e.n. și mai recentă de începutul secolului IV î.e.n.³. Mult mai dificilă este unitatea decorativă din segmentul *b* al plăcii săbiei. Însăși identificarea în acest decor a unei figuri fragmentate a unui cerb ar putea conține o oarecare probabilitate. Cele două urechi care acoperă spațiul gol dintre cele două benzi crestate și terminate cu spirale-cîrlionț, au fost așezate aici, după o concepție echilibrată, care duce spre arta grecească, nu spre cea scitică. Forma, stilizarea, tehnica și poziția lor arată că avem de-a face cu redarea urechilor unui cerb cu capul întors spre umărul vulturului (butonul de la mijlocul plăcii), dar butonul de la capătul de sus al acestei plăci, care ar reprezenta ochiul cerbului, arată că cerbul ținea capul înainte, în afară de eventualitatea dacă meșterul nu a avut inițial intenția de a da extremității superioare a plăcii o formă de cap de pasăre, intenție care ar explica forma și îndoirea spre stînga a fragmentului de placă adăugat cu puțin înainte de a se fi terminat turnarea și răcirea bronzului. În cazul acesta, butonul amintit reprezintă un ochi de pasăre⁴, și poate nereușita, din punct de vedere tehnic a intenției presupuse aci

¹ N. Fettich, *Das Tiermotiv der Parierstange des Schwertes aus Aldoboly*, p. 150.

² *Ibidem*, p. 144 și urm.; idem, *Über die Zeitstellung des Schwertes von Aldoboly*, în *Emlék-könyv a Székely Nemzeti Múzeum, 50 éves Jubileumára*, Sf. Gheorghe, 1929, p. 360—365; în special, p. 364—365.

³ Spre aceeași datare duce și motivul în cîrlionț (sau vrej) întâlnit pe obiectele celtice din perioada Latène B și pe stelele funerare grecești de la sfîrșitul secolului V și începutul secolului IV î.e.n. (P. Devanbez, *La sculpture grecque*, 1938, pl. XLVII/1).

⁴ Ne întrebăm de asemenea dacă nu cumva butonul de la capătul superior ar putea reprezenta perforațiunea care servea la fixarea tecii cu un șnur sau o curea. Stilizarea se opune totuși.

a determinat decorarea segmentului superior (*c*) cu un cap de animal sălbatic gravat. Oricum, în punctul de legătură dintre segmentul *b* și *c* este un defect tehnic din timpul turnării. Stilizarea urechilor de cerb ne amintește cerbul de la Zöldhalompuszta, pe care N. Fettich îl data între mijlocul secolului V și începutul secolului IV î.e.n.¹ cît și la cel de la Tápíószentmárton², care este mai recent față de primul și la care întîlnim o stilizare identică a urechilor și cea mai accentuată tendință de aplatizare geometrizantă a coroanei coarnelor. S-ar putea ca banda de pe marginea care sfirșește în vreji-cîrlionți răsuciți spre interior, să reprezinte restul schematizat și tîrziu al unei asemenea coroane, fiindcă prezența celor două benzi exact pe marginea plăcii nu poate fi considerată doar numai o simplă necesitate ornamentală, cîtă vreme celelalte două segmente nu sînt înrămate cu o asemenea bandă. În decorul acestui segment se vede desigur apariția acestui principiu, care se răspîndește în secolul IV î.e.n., de a reduce formele naturaliste, care se sprijineau pe un prototip grecesc, la compoziții schematice, folosindu-se părți din motivele stilistice mai vechi: ochi, urechi, ghiare, nări de animale etc.³ O asemenea tendință ornamentală care încet, încet, înlocuia pe cea naturalistă, își face apariția în arta scitică încă pe la 500 î.e.n.⁴ O atare evoluție, care duce la o graduală îndepărtare de modelele grecești, se petrecea și în arta tracică balcano-dunăreană, a cărei preferință față de geometrism constituie una din trăsăturile sale originale și tradiționale. Spiritul pur decorativ al motivelor de pe segmentul intermediar al plăcii săbiei-embleme de la Medgidia contrastează cu caracterul arhaizant al celorlalte motive decorative și constituie un argument în plus — pe lângă cele discutate mai sus — pentru datarea descoperirii din Dobrogea către sfîrșitul secolului V î.e.n.

Un loc special ocupat în decorațiunea săbiei de la Medgidia îl reprezintă placa în formă de inimă de la capătul tecii, ai cărei lobi sînt acoperiți cu figura unui țap sălbatic. Acest motiv este de origină orientală. În orient el apare de timpuriu și este răspîndit foarte mult timp. Motivul a trecut apoi în arta ionică și prin aceasta în arta scitică și cea tracică. Întîlnim figuri de țapi într-o atitudine de odihnă cu picioarele așezate unul peste altul, și corpul întors înapoi, pe garda cordiformă a minerului pumnalului-*akinakes* din complexul Melgunov⁵, care datează din perioada arhaică a artei scitice, de la jumătatea secolului VI î.e.n.⁶ Coarnele țapilor de la Melgunov sînt îndoite elegant, dar fără a avea răsucirea spiraliformă, pe care o găsim la animalele de pe „săbia” din Dobrogea, și fără a respecta raportul cu restul corpului, ele dezvoltîndu-se disproporțional față de corpul animalului. La Medgidia dimpotrivă, acest raport a fost respectat, deși caracterul ornamental nu a fost neglijat nici aci.

¹ N. Fettich, *La trouvaille scythique de Zöldhalompuszta*, în *ArchHung*, III, 1928, p. 29—46, pl. I—IV; *ArchHung*, XV, 1934, p. 36.

² Idem, în *AE*, XLI, 1927, p. 138—145, pl. 1.

³ K. Schefold, *op. cit.*, p. 42.

⁴ *Ibidem*.

⁵ W. Ginters, *op. cit.*, pl. 1—2.

⁶ K. Schefold, *op. cit.*, p. 46 („um 550”).

Pe cînd animalele de pe pumnalul din descoperirea de la Melgunov au o poziție de odihnă foarte pronunțată, cele de la Medgidia, deși în odihnă, totuși par a schița o ușoară mișcare de ridicare, mai ales țapul din stînga (fig. 1/b). Sînt și alte deosebiri de caracter stilistic între cele două descoperiri care le distanțează cu peste un secol. Trebuie însă subliniată deosebirea esențială în ceea ce privește compoziția : pe pumnalul din complexul Melgunov, cei doi țapi sînt așezați antitetic — față în față — de o parte și de cealaltă a „pomului vieții”¹, pe cînd la cei de la Medgidia sînt orînduiți unul după altul, fără nici un motiv decorativ sau cu o altă semnificație despărțitoare între ei. Pe gitul vulturului baldachinului de la Ulski (Cuban)², la care ne-am referit și mai sus, se întîlnește un țap sălbatic izolat, acoperind aproape tot cîmpul liber. El este redat în relief, într-un stil caracteristic perioadei vechi. Tot din aceeași vreme și în același stil arhaic este țapul (izolat) de pe placa de aur din regiunea Harkov, pe Donet³. Aceleași serii vechi — cu care decorul de la Medgidia nu are decît o legătură în ceea ce privește motivul și difuziunea lui — îi aparțin și plăcile de aur din curganul nr. 35 de la Bobrița⁴. Tot o apropiere generală se face și cu cei doi țapi sălbatici, în atitudine heraldică, de pe teaca de la Șumejko⁵, în care K. Schefold nu vede un produs grecesc, ci unul curat scitic⁶.

Cea mai apropiată analogie la figura celor doi țapi sălbatici de la Medgidia o găsim pe aplica zoomorfă de la Kulakowski, în Crimeea, aproape de Simferopol⁷. Întîlnim aici aceeași modelare a corpului, aceeași formă, absolut identică, a coarnelor, cu răsucirea spiralică în relief crestat, aceeași accentuare a nărilor și stilizare a ochilor și a copitelor. G. Borovka data piesa de la Kulakowski în secolele VII—VI î.e.n.⁸. K. Schefold, subliniind dificultățile în privința datării acestei descoperiri, o apropie totuși, ca stil și cronologie, de baldachinul de la Ulski⁹. Dacă ne referim însă numai la reprezentarea animalelor (țapi) de pe acest baldachin și la cea de la Kulakowski, observăm că ele se deosebesc din capul locului. Cea dintîi este caracteristică seriei arhaice, în care intră și decorul de pe mînerul pumnalului din complexul Melgunov, pe cînd cea din Crimeea reprezintă o serie mai nouă, care — prin analogie cu „sabia” de la Medgidia — aparține secolului V î.e.n., mai aproape de jumătatea acestui secol, dacă nu chiar puțin după începutul celei de-a doua jumătăți. De altfel și ghiarele animalului care formează cercul piesei de la Kulakowski, arată că ne aflăm în același orizont stilistic și cronologic cu Medgidia, descoperirea din Dobrogea înscriindu-se după cea din Crimeea.

¹ W. Ginters, *op. cit.*, p. 7—8.

² G. Borovka, *op. cit.*, pl. 24.

³ *Ibidem*, pl. 3/8, p. 92 (sec. VI); K. Schefold datează placa respectivă la sfîrșitul secolului VI î.e.n. (*op. cit.*, p. 16).

⁴ K. Schefold, *op. cit.*, p. 46, fig. 51; se amintește un țap sălbatic pe mînerul unei oglinzi (*ibidem* și n.1).

⁵ W. Ginters, *op. cit.*, pl. 6/b.

⁶ K. Schefold, *op. cit.*, p. 62.

⁷ G. Borovka, *op. cit.*, pl. 13 și p. 95.

⁸ *Ibidem*.

⁹ K. Schefold, *op. cit.*, p.46.

Un alt motiv de origină orientală, trecut prin filiera grecească în arta scitică și cea tracică este șarpele. El apare frecvent în ornamentarea securilor din cultura Coban și în cultura Luristan din epoca fierului¹. Șarpele luat ca pradă de un grifon, se întâlnește pe o placă de aur, de factură grecească, din curganul 4 din grupa Semibratnie². Cozile de șarpe de pe pumnalul de la Kelermes și din descoperirea Melgunov amintesc prototipurile orientale³, dar ele nu au puncte de legătură cu șarpele de pe mînerul săbiei-embleme de la Medgidia. Tot pe un produs grecesc și anume pe teaca de aur de la Iclisavetovskaia-Stanița din delta Donului, apare șarpele în luptă cu grifonul, căruia îi cade pradă⁴. Șarpele are corpul acoperit cu liniuțe transversale mărunte și paralele, care reprezintă solzii. Atari liniuțe acoperă aproape tot corpul, cu excepția unei mici porțiuni de la gît. Capul este triunghiular ca și la șarpele de la Medgidia. Ciocul și capul grifonului sînt redat în stil naturalist. K. Schefold precizează că obiectul în discuție a putut ieși din atelier pe la 440—430 î.e.n.⁵, iar N. Fettich acceptă cronologia lui Schefold adică a doua treime a secolului V î.e.n.⁶. G. Borovka l-a datat în secolul V î.e.n.⁷. Deși tratat în spirit mai realist, dar cu foarte mici deosebiri stilistice, șarpele de la Iclisavetovskaia prezintă cea mai apropiată analogie cu cel de la Medgidia și sprijină datarea noastră în a doua jumătate a secolului V î.e.n.

Fără îndoială că, o problemă care interesează cultura tracă și scită, dar care nu poate fi rezolvată acum, este aceea a raportului de timp și stilistic dintre sabia-emblemă de la Medgidia și mormîntul tracic de la Hagighiol, în inventarul căruia apar de asemenea elemente vechi, care împing datarea înapoi pînă spre jumătatea secolului V î.e.n. (cel puțin în ceea ce privește ieșirea din atelier a unor obiecte) și altele noi, care dimpotrivă aduc această datare pînă pe pragul dintre secolul V și secolul IV î.e.n. cu posibilități de trecere în primele decade ale acestui din urmă secol. Stilizarea penelor și a aripii vulturului cu pește în cioc este cu totul asemănătoare⁸ aceleia a marelui vultur de la Garčinovo. O asemenea stilizare este grecească. Ochiul este însă stilizat — ca de altfel la numeroasele capete de pasăre de pe coarnele cerbului — în altă manieră, care nu este de fapt decît aceea întilnită la Medgidia. Ochiul este redat printr-un buton (mai mic și mai puțin bombat decît placa „săbiei” de la Medgidia) înconjurat cu bandă crestată. O stilizare identică se întâlnește pe vasul traco-

¹ F. Hančar, *Kaukasus-Luristan*, în *ESA*, IX, 1934, p. 47 și urm., fig. 36/a și fig. 46/a.

² K. Schefold, *op. cit.*, p. 39; curganul 4 este datat pe la 470—460 î.e.n. (*ibidem*, p. 16); G. Borovka, *op. cit.*, pl. 20/A. Balaurul de aici, în luptă cu grifonul, este reprezentat într-o formă aproape identică aceleia a șerpilor de pe cnemidele de argint de la Hagighiol (solzii, ochii, gura, cornul etc.).

³ *Ibidem*, p. 39.

⁴ G. Borovka, *op. cit.*, pl. 22/b; N. Fettich, *Zur Chronologie der sibirischen Goldfunden der Ermitage*, în *ActaArch*, II, 1952, p. 252, fig. 1.

⁵ K. Schefold, *op. cit.*, p. 62.

⁶ N. Fettich, *op. cit.*, p. 257.

⁷ G. Borovka, *op. cit.*, p. 97.

⁸ I. Andreșescu, în *RPAN* I, 1, 1937, pl. XIV; Vl. Dumitrescu, *L'art préhistorique en Roumanie*, 1937, pl. XX.

scitic din „regiunea Porților de Fier”, dar care face parte foarte probabil din mormîntul de la Hagighiol¹. Din punct de vedere stilistic, fără îndoială că descoperirea de la Medgidia pare că se plasează, în ceea ce privește acest amănunt înainte de ornamentarea vaselor-pocale de la Hagighiol, cu toate că stilul penelor vulturului de aici pare mai vechi. Pe vasele-pocale de la Hagighiol apar spirale-cîrlionți similare celor de pe placa săbiei-emele de la Medgidia și de pe șoldul țăpilor. Nu este exclusă o oarecare contemporaneitate a „săbiei” de la Medgidia, cel puțin cu unele obiecte din mormîntul de la Hagighiol. Tot aci întîlnim pe cnemidele de argint reprezentarea șarpelui². Din punct de vedere stilistic nu se poate face însă nici o apropiere cu șarpele de pe mînerul „săbiei” de la Medgidia. Rămîne de reținut însă semnificația adîncă a apariției șarpelui în cele două descoperiri din același cerc cultural și etnic, în care concepțiile legate de anumite credințe se manifestă și în domeniul artei. Nu este necesar a mai insista nici asupra largii răspîndiri a protomelor de șerpi din arta argintului geto-dac. Legătura între motivul decorativ în formă de șarpe de la Medgidia și Hagighiol cu cultura Latène mai tîrzie, se face prin complexul de la Zimnicea, unde șarpele apare pe unul dintre vasele descoperite acolo.

Am ajuns astfel la una dintre cele mai delicate probleme, pe care o mai ridică „sabia” de la Medgidia : aceea a originii, a apartenenței etnice. În rezolvarea acestei probleme, trebuie să ținem seama, nu numai de obiectul adus aici în discuție și care este important și prin el însuși, dar și de întregul ansamblu de probleme legate de împrejurările politice, militare și culturale de la Dunărea de jos ale epocii în care apare o operă de artă ca cea de la Medgidia. Impresia pe care ne-o lasă de la cea dintîi privire „sabia” de la Medgidia este aceea că nu avem de-a face cu un obiect grecesc de „import”, care să fi ajuns aci pe calea schimburilor pînă în centrul Dobrogei. Tehnica, felul de tratare al amănuntelor, ductul general al „săbiei” nu ne îndreptățesc a o considera un produs al atelierelor grecești, nici chiar și al acelora din cetățile de pe țărmul nord-vestic al Mării Negre, care lucrau pentru populația din interior, tracică sau scitică. Masivitatea extraordinară a săbiei-emele, cu greutatea ei de peste două kilograme și jumătate (2,675 kg), folosind deci o cantitate mare de bronz, nu poate indica un atelier grecesc. Același lucru arată și primitivitatea, stingăcia, în realizarea formelor, decorului și chiar a tehnicii turnării. Aceste constatări, cît și numeroasele analogii, la care ne-am referit mai sus, definesc nu numai mediul cultural și etnic, în care apare descoperirea noastră, dar ele ne ajută să întrezărim și o activitate a unor ateliere locale. Întrebarea este dacă acestea sînt scitice sau tracice. În orice caz componenta grecească a „săbiei” de la Medgidia este clară. Am arătat mai înainte că motivul animalier, cu reprezentarea țăpilor sălbatici, este difuzat de arta grecească deopotrivă în lumea scitică și cea tracică. K. Schefold, care a adîncit studiul stilului

¹ D. Berclu, *Un vas de argint traco-scitic*, în *Însemnări arheologice*, 1941, p. 42—51, p. 43, fig. 1.

² V. nota precedentă. Șarpele apare în locuințele tracice de la sfîrșitul secolului IV — începutul secolului III î.e.n. în complexe cu caracter cultic (D.P.Dimitrov, în *SA*, 1, 1957, p. 208, fig. 13).

animalier scitic, arătase că reprezentarea șașilor este un motiv grecesc și nu propriu scitic¹, deși se difuzează, după cum am văzut și în arta scitică. Redarea naturalistă a celor doi șași de pe „sabria” de la Medgidia, de bună tradiție naturalistă, ar putea totuși ascunde o substanță scitică, dar poziția de odihnă nu e proprie artei scitice. Cel mult ușoară schițare a mișcării, pe care o semnalăm mai înainte, ar orienta din nou spre stilul animalier scitic. Motivul vulturului cu șarpele ne duce, în ceea ce privește originea și răspîndirea sa, din nou spre arta grecească, dar frecvența șarpelui, adîncă sa semnificație și îndelungata dăinuire ulterioară în arta geto-dacă — unde a trecut ca o moștenire directă tracică — dezvăluie iarăși componenta tracică, nu pe cea scitică. Ornamentele în bandă cu liniuțe transversale — cîț și cercul cu punct — sînt tracice, după cum de mult arătase K. Malkina, cu toate că ele se cunosc și în arta scitică, unde trebuie explicate ca o înriurire tracică. Stilizarea penelor de pe gîtul și aripile vulturilor de la Medgidia este tracică, întocmai ca și motivul în vreji sau cîrlionți, pe care-l întîlnim așa de frecvent în produsele artei tracice balcano-dunărene. Motivul șnurat este frecvent în arta scitică și el nu lipsește la Medgidia. Capul de pasăre, cu ciocul foarte puternic încovoiat este comun celor două arii ale stilului animalier, cel scitic și cel tracic. Intimele legături ale „săbiei” de la Medgidia cu placa de Garčinovo, care este o capodoperă a artei sud-tracice, precum și tezaurul de la Craiova (de fapt mormînt „princiar” traco-getic) și alte descoperiri din spațiul balcano-dunărean, arată că problema provenienței descoperirii din Dobrogea centrală nu se rezolvă în afara lumii tracice. Azi nu mai poate fi pus la îndoială caracterul de originalitate, unitate și etnicitate tracică al artei animaliere din spațiul tracic, balcano-dunărean, inclusiv zona istro-pontică de pînă la 300 î.e.n. Încă din 1917 și în anii următori, cercetătorul bulgar B. Filow formula concepția sa, azi confirmată, asupra caracterului tracic al descoperirilor așa-zise „scitice” de la sud de Dunăre² și asupra dezvoltării paralele a artei trace cu aceea a artei scitice, cu toată opunerea încă de la început, a unor cercetători cu renume, ca M. Rostovtzeff³ și alții. În arta tracică din spațiul danubian și balcanic⁴, ca și în cea scitică, pătrund produse și imbolduri de creație ale civilizației grecești din cetățile de pe țărmul de vest și nord-vestic al M. Negre. În caracterul aparent hibrid al săbiei-lembele de la Medgidia, prezența factorului grecesc reprezintă firul de legătură cu stilul animalier scitic, după cum elementele tracice, din sudul Uniunii Sovietice, care se explică pe două căi, aceea a înriuririlor reciproce și aceea a absorbirii de către scii a unui fond local tracic, prescitic, leagă stilul animalier scitic de cel tracic. Problema fundamentală care se pune în prezent în legătură cu pumnalul-*akinakes* nu mai este aceea a răspîndirii și apartenenței sale indiscutabile scitice

¹ K. Schefold, *op. cit.*, p. 62.

² B. Filow, în *RömMitt.*, XXXII, 1917, p. 70 și urm.; idem, în *ESA*, IX, 1934, p. 203; idem în *Izvestiia-Société*, VI, 1918, p. 40 și urm. și VII, 1927, p. 55 și urm.

³ M. Rostovtzeff, *Iranians and Greek in South Russia*, p. 89.

⁴ E vorba de aria tracică balcano-danubiană, care se întrepătrunde la Dunărea de jos cu cea scitică nord-pontică; cf. D. Berciu, *op. cit.*, p. 44.

ci de data aceasta sîntem în posesia unei documentări destul de ample și distribuită pe un front larg, care ridică întrebarea dacă prezența unei asemenea arme atestă cu adevărat și prezența efectivă a sciților în acea regiune sau, cel puțin, a unei incursiuni a acestora, ori ea se datorește unor raporturi reciproce, culturale și de altă natură între sciți și celelalte triburi.

Descoperirea de la Medgidia este o dovadă a pătrunderii la sud de Dunăre a unei forme de cultură specific scitică¹. Sabia-lemnă de la Medgidia este, prin structura sa și prin detalii, o formă caracteristică originară scitică. Aceasta o arată deopotrivă forma pumnalului, cît și aceea a tecii și a plăcii alăturate destinată, la formele reale de pumnale, a servi la agățarea de centură a armei respective.

Unele motive decorative și trăsături de stil sînt iarăși scitice. Dar alte motive sînt comune și artei tracice. Naturalismul scitic și greco-scitic se asociază la piesa de la Medgidia la un loc cu geometrismul tracic.

Constatarea aceasta dezvăluie caracterul de derivație tipologică a sabiei-lemnă de la Medgidia și indică aria geografică la Dunărea de jos, adică într-o regiune în care cei trei factori — cel tracic, grecesc și cel scitic — au putut să se întrepătrundă.

Trebuie să fie lămurite împrejurările și perioada în care s-a putut realiza sinteza aceasta traco-scito-greacă, pe care o oglindește descoperirea de la Medgidia. Credem că nu mai este necesar a reveni asupra faptului cunoscut că tracii de la sud de Dunăre, implicit traco-geții din Dobrogea și din valea Dunării au fost puternic și de timpuriu influențați de civilizația grecească și că în cultura și arta tracică există o activă componentă elenică și elenistică. Ceea ce ne preocupă în special aici este de a vedea cînd și în ce fel s-a manifestat influența scitică asupra culturii traco-getice de la Dunărea de jos, și în general sud-tracice. După cît se știe, noi nu avem pînă în prezent o documentare arheologică cu caracter scitic care să ateste prezența factorului scitic sub o formă oarecare în Dobrogea și în general pe teritoriul sud-tracic înainte de începutul secolului V î. c. n. Cele mai timpurii indicii în această privință datează după anul 500 î.e.n. sau cel mai de vreme în jurul acestui an. Am arătat în altă parte că psaliile de os cu protome zoomorfe de stil scitic sau greco-scitic descoperite la Histria și la Tariverde ar putea avea o altă explicație² și care ca dată se plasează între sfîrșitul secolului VI și în primele decade ale secolului V î.e.n. În complexul getic de la Cernavoda³, din prima jumătate a secolului V î.e.n. nu există în schimb nimic scitic. Dacă psaliile de os s-ar fi descoperit într-un mediu getic și nu la Histria sau în așezarea de la Tariverde, pe care noi o considerăm în secolele VI—V î.e.n. tot grecească, atunci am avea într-adevăr un orizont sincron cu cel documentat de-a lungul zonei subcarpatice de la Vrancea, pînă în Vilcea, pe care am fi obligați să-l luăm în discuție aici. Dar și așa, orizontul psaliilor amintite se sincronizează cu acela al plăcii tracice de la Garčinovo din primul sfert al secolului al V-lea î.e.n., cu o vădită componentă scitică. Pe de altă parte, bogatul mormînt

¹ Recent, am semnalat un pumnal scitic la Razgrad.

² D. Berciu, în *Materiale*, IV, 1957, p. 301 și în *Dacia*, N.S., I, 1958, p. 137.

³ *Ibidem*.

tracic de la Hagighiol, în nordul Dobrogei, nefiind publicat încă — dar în conținutul cărui există elemente scitice — nu sîntem în situația de a ne referi mai insistent nici la acest complex funerar. Au fost semnalate doar analogiile cu sabia-emblemă de la Medgidia, care ne-au arătat că mormîntul de la Hagighiol aparține unui orizont cronologic și cultural de caracter tracic, în general sincron iceluia documentat de descoperirea de la Medgidia și deci, implicit, el are atingere cu problema prezenței factorului scitic pe linia Dunării de jos și la sud de acest fluviu.

În funcție de documentarea arheologică actuală, problema scitică în Dobrogea se pune cel mai devreme din prima jumătate a secolului V î.e.n., adică într-o vreme cînd și informațiile autorilor antici atestă prezența sciților pe linia Dunării. Caracterul etnic și cultural traco-getic din Dobrogea de la sfîrșitul secolului VI și începutul secolului V î.e.n. este dovedit, pe de o parte de descoperirile arheologice, iar pe de alta de relatările lui Herodot în legătură cu expediția lui Darius împotriva sciților, care se găseau, după informațiile istoricului grec, la nord de gurile Dunării (IV, 47—48, 51, 97, 99—101), pe cînd în Dobrogea el nu cunoștea decît pe geți¹. Deși expediția lui Darius nu a avut un succes strălucitor, totuși reflexul unui real succes și cu urmări imediate se oglindește în documentarea arheologică și în parte chiar în izvoarele scrise : un secol și jumătate acestea nu atestă prezența directă a sciților în Dobrogea. Și aceasta era consecința poate nu directă a expediției lui Darius I la Dunărea de jos, cît una indirectă, prin crearea aici a unor condiții militare și politice noi, defavorabile sciților. Stăpînirea de scurtă durată, efectivă sau nominală a perșilor în Tracia și în Dobrogea² a fost înlocuită nu de sciți, ci de formațiunea statală odridă, care, apărută în timpul lui Theres pe la 480 î.e.n. și consolidată puternic de fiul și urmașul său Sitalkes a reușit să se extindă apoi pînă la Dunăre și pe țărmul Mării Negre în împrejurările create după înfrîngerea perșilor. Prezența statului odrid la Dunăre și înglobarea geților din Dobrogea în aceeași unitate politică tracică au modificat echilibrul militar și politic la Dunărea de jos, din nou în dezavantajul sciților. Cum acțiunea odridă se exercita și la nord de Dunăre, în lumea nord-getică, se înțelege că altele trebuiau să fi fost, pe la jumătatea secolului V î.e.n., raporturile dintre sciți și traco-geții de la Dunărea de jos.

Episodul povestit de Herodot (IV, 78—80) referitor la cearta dintre Skiles și Octamasades, fiii lui Ariapeithes, regele sciților de la Borysthene, conține fără îndoială un adevăr istoric după cum a observat și R. Vulpe³. Faptele se petreceau în vremea lui Sitalkes, cumnatul lui Ariapeithes, iar conflictul s-a terminat prin sacrificarea lui Skiles, a cărui mamă era din Histria. Episodul dezvăluie următoarele fapte din vremea lui Sitalkes care moare în luptă cu tribalii în 424 î.e.n. : 1) Că la Dunărea de jos exista la jumătatea secolului V î.e.n. o forță militară odridă, 2) că între

¹ R. Vulpe, *Histoire ancienne de la Dobroudja*, București, 1938, p. 52; v. și p. 53—56 pentru episodul traco-scit, care ne interesează aici. A se vedea de asemenea : P. Alexandrescu, în *SCIV*, VII, 3—4, 1956, p. 319—342.

² R. Vulpe, *op. cit.*, p. 53 și bibliografia respectivă.

³ *Ibidem*, p. 54.

odrizi și sciți izbucnește un conflict provocat, în realitate, de încercarea sciților de a trece Dunărea după pradă, 3) că cele două armate s-au întâlnit la Dunăre, dar ciocnirea ar fi fost evitată. În orice caz, sciții nu au putut trece la sud de Dunăre. Documentarea arheologică nu confirmă o asemenea incursiune scitică. Mai trebuie reținută informația că între regiile sciți și traci existau legături de rudenie. Raportul de forțe de pe linia Dunării de jos s-a schimbat după desființarea statului odrid de către Filip al II-lea în 341 î.e.n. Abia atunci, sciții, în frunte cu Atheas, au trecut în Dobrogea, nu fără lupte cu acel anonim „rex Istriatorum”, șeful, poate, a uneia dintre cele mai vechi formațiuni unional-tribale traco-getice de la gurile Dunării. Dar politica odridă din aceste regiuni a fost preluată de regii Macedoniei, iar Atheas și-a găsit moartea în luptă cu Filip al II-lea.

Ceea ce trebuie reținut din faptele relatate sumar aici, pe baza izvoarelor scrise, este perfectă lor concordanță cu documentarea arheologică actuală. În al doilea rând, este necesar a sublinia că, privită în lumina acestor împrejurări politice, militare și culturale, de la Dunărea de jos din secolul V î.e.n., descoperirea de la Medgidia, nu mai poate în niciun caz să fie atribuită sciților, câtă vreme ei nici nu puseseră piciorul la sud de Dunăre în acea vreme. Componenta scitică a săbiei-embleme din Dobrogea centrală și de altfel, a înregii grupe tracice balcano-danubiene, trebuie explicată pe altă cale, și aceasta este calea influențelor culturale scitice. Felul acesta de a privi problema scită se sprijină pe o concepție istorică mai dinamică și care-și face loc din ce în ce mai hotărît în studiul problemelor scitice¹, mai ales că cercetarea arheologică actuală cere ea însăși o nouă orientare în problema raporturilor sciților și ale culturii lor cu celelalte triburi.

În vechile descoperiri din Bulgaria, elementul scitic apare pentru prima dată în binecunoscuta placă de la Garčinovo, despre care a fost vorba aici în repetate rânduri, care nu este mai veche de primul sfert al secolului V î.e.n.² Descoperirile de la Brezovo, la care iarăși ne-am referit și de care se leagă destul de strâns sabia-emblemă de la Medgidia, se plasează la jumătatea aceluiași secol, iar descoperirea noastră din Dobrogea centrală și mormîntul de la Hagighiol, aparțin celei de a doua jumătăți a secolului V î.e.n., avînd unele particularități care par a împinge datarea chiar spre pragul secolului V—IV î.e.n. Prezența factorului scitic în toate aceste descoperiri semnalate aci, cît și în altele din Bulgaria, sincronice lor, însemnează că cel puțin pe la 480—470 î.e.n., înfrurirea culturală scitică începuse să se exercite asupra tracilor de la sud de Dunăre și că această influență devine din ce în ce mai activă pe la jumătatea secolului V î.e.n., cînd se cunosc și legături dinastice între „regii” sciților și ai odrizilor. Or, răspîndirea unor obiecte de artă de stil traco-scitic, cum este placa de la Garčinovo, sabia-emblemă de la Medgidia, descoperirile de la Brezovo etc. coincid cu epoca formațiunii statale odride la Dunărea de jos și la sud de acest fluviu. Între vîrurile aristocratice ale sciților și ale tracilor, inclusiv ale geților din valea

¹ Mal recent și cu referiri dese și interesante la teritoriul țării noastre și la grupa tracică : A. I. Melnikova, *К вопросу о памятниках скифской культуры на территории средней Европы*, în SA, XII, 1955, p. 239 și urm.

² Mal nou și sigur : K. Schefold, *op. cit.*, p. 40.

Dunării de jos și din Dobrogea s-au stabilit raporturi multilaterale, pe care factorul grecesc — ca element comun și îndelung activ — le-a promovat. Ca urmare a acestor influențe reciproce și cu prezența permanentă a factorului creator elenic, a putut lua naștere în secolul V î.e.n., acea componentă traco-scitică din cultura tracică și să se răspîndească elemente tracice în cultura scitică, răspîndirea acestora fiind ușurată și de fondul tracic mai vechi, prescitic, pe care sciții însși l-au asimilat în cultura lor proprie.

Problema raporturilor scito-trace a fost dezbătută în U.R.S.S. cu ocazia conferinței din 1952 consacrată problemelor scito-sarmate¹. Punctul de vedere prezentat cu această ocazie de A. Maņtevici și I. V. Jaņenko este, cu unele mici nuanțe deosebitoare, același cu al nostru. De altfel, profesorul M. I. Artamonov și A. D. Udaltov, subliniaseră în știința sovietică, prezența în Sciția a unui substrat autohton tracic sau înrudit cu tracii. Descoperirile din vestul R.S.S. Ucrainene, R.S.S. Moldovenească și din R. P. Romîină documentează atari raporturi traco-scitice. Întrebarea care se pune în legătură cu intensitatea și calitatea acestor raporturi este aceea dacă stilul traco-scitic, de care e vorba aici, a luat naștere ca urmare a raporturilor sciților din silvo-stepă sau a sciților propriu-ziși care trăiau în stepă, cu aristocrația tracică și getică.

Documentarea arheologică arată că încă de la începutul secolului V î.e.n., pătrund elemente de cultură scitică în lumea traco-getică în zona subcarpatică și că aci ele apar în complexe funerare tipic indigene a căror etnicitate nu poate fi pusă la îndoială. Descoperirea celor trei pumnale-*akinakes* în mormintele traco-getice de la Bîrsești², a celor de la Ferigele-Vîlcea³ și de la Ploești-Triaș, arată că triburile locale de la sfîrșitul secolului VI și începutul secolului V î.e.n. își procurau, pe calea schimburilor, arme tipice scitice, cum este pumnalul-*akinakes*. Poate că mijlocitorii vor fi fost negustorii greci din Olbia, cită vreme într-un mormînt de la Bîrsești se întilnește o aplică olbiopolitană, alături de un pumnal-*akinakes* și de un vas lucrat la roată de meșteri greci, dar după un model local⁴.

Nu este momentul a insista aici, dar trebuie reținută împrejurarea, care nu pare a fi o simplă coincidență fără semnificație, că primele elemente de cultură materială scitică în mediul pregnant local de la poalele Carpaților Meridionali, își fac apariția în același timp cînd la Dunăre se întreprindea expediția lui Darius I. Evoluția formelor locale, care apar în asociere cu obiectele de factură scitică, documentează în general un orizont datînd din jurul anului 500 î.e.n. Oricum, prezența factorului scitic în jurul acestei date trebuie socotită drept un criteriu valabil pentru fixarea sfîrșitului perioadei Hallstatt C, cel puțin în regiunile subcarpatice. Tot în jurul aceleiași date începe să se intensifice și acțiunea factorului grecesc,

¹ Vezi volumul referatelor: *Вопросы скифо-сарматской археологии*, Moscova, 1954; o bună prezentare critică a discuțiilor și a concluziilor este dată aci de N. N. Pogrebova, la p. 3—38.

² Sebastian Morintz, în *Dacia*, N.S., I, 1957, p. 117 și urm.

³ Al. Vulpe, în *Materiale*, V, 1959, p. 363.

⁴ Sebastian Morintz, *loc. cit.* În necropola de la Ferigele-Vîlcea, Alex. Vulpe întilnea o situație deosebită; aci se imitau prototipuri grecești în tehnică locală.

care este principalul criteriu despărțitor între Hallstatt C, și Hallstatt D de pe teritoriul țării noastre, cu deosebire în zonele de la sud de Carpați și în Dobrogea. Obiectele de factură scitică sau imitații după modele scitice, cum este și forma săbiei-lembe de la Medgidia, apar la limita nordică a zonei istro-pontice în perioada de trecere de la Hallstatt C la Hallstatt D și ele continuă să se răspîndească în cursul secolului V î.e.n. paralel cu cele din Transilvania și Moldova centrală și nordică. Influența culturală scitică se intensifică însă în a doua jumătate a secolului V î.e.n. și la începutul secolului următor, adică în acea perioadă în care și cultura scitică din stepă atinge cea mai înaltă dezvoltare a sa. Datorită influenței scitice încep să circule, pe de o parte produse specific scitice, cum sînt pumnalele-*akinakes* și topoarele de luptă cu un braț-tăiș și altul ciocan, care formează *tipul scitic* al acestor arme de luptă. Tipul toporului scitic este mai recent din punct de vedere cronologic față de *tipul tracic* hallstattian, care are două brațe-tăiș (tip bipenă) și care se răspîndește încă din perioada Hallstatt C și durează deopotrivă și în perioada următoare, paralel cu tipul scitic. Ceea ce ne interesează aici este constatarea că cele două tipuri de arme caracteristice scitice se difuzează în mediul hallstattian indigen pe calea pașnică a legăturilor culturale, și nu pe aceea a „invațiilor” sau incursiunilor. În al doilea rînd trebuie accentuată din nou împrejurarea că, datorită influențelor scitice, au luat naștere forme hibride de arme, cum este tipul Penc și sabia de la Dobolii de Jos, precum și opere de artă de stil mixt, traco-scitic, așa cum ni se înfățișează sabia-lembe de la Medgidia. S-a arătat cu dreptate că pumnalele-*akinakes*, ele înșile, descoperite în Ungaria și în Transilvania, ar putea reprezenta o imitație a formelor propriu-zis scitice¹. Găsim întemeiată de asemenea și observația, documentată, că antichitățile scitice din grupa de pe Tisa mijlocie și din cea din Transilvania, oglindesc relațiile cu cultura scitică din silvostepă, și nu cu sciții propriu-zisi din stepă². La aceasta trebuie adăugată constatarea că descoperirile din zona subcarpatică și din Moldova sînt strîns legate tot de aria culturii scitice de silvostepă, mai puțin omogenă și în care coloratura tracică este clară. O a doua constatare se referă la analogiile pe care le oferă sabia-lembe și descoperirile similare din Bulgaria, cu complexe de scițieni din stepele de la Nîprul inferior, din bazinul inferior al Bugului și de la Marea de Azov³, analogii care documentează în schimb o orientare deosebită de aceea a zonei de silvostepă. E vorba de marea zonă de-a lungul țărmlui vestic și nord-vestic al Mării Negre și cu o destul de mare adîncime spre interior, în care s-a desfășurat, începînd din secolul VI, dar mai ales din secolul V î.e.n., o evoluție analoagă în linii generale,

¹ A. Meliukova, *op. cit.*, p. 247. După cum se știe sciții au preluat nu numai elemente de cultură materială locală, dar și de ritual, după cum a arătat de mult M. Rostovtzeff (*Skythien und der Bosphorus*, I, 1931, p. 530). Același învățat a formulat ipoteza că și populația locală a putut folosi obiecte ale „clasei dominante” scitice. M. Rostovtzeff credea că sciții au supus pe băștinași și au devenit o pătură stăpînitoare, ceea ce în lumina cercetărilor actuale nu mai poate fi susținut, fără rezerve.

² *Ibidem*, p. 249.

³ Pentru delimitarea aceasta geografică a sciților de stepă, în frunte cu sciții, „regali”, v. B. N. Grakov și A. Meliukova, la conferința din 1952.

dar cu particularități etnice și culturale proprii. În interiorul acestei mari arii de manifestare culturală se deosebesc două sectoare: a) unul nord-pontic care aparține sciților propriu-zisi ce locuiau în stepă și b) altul balcano-danubian, de caracter tracic care ocupă — cu o intensitate variată — deopotrivă și ceea ce noi am numit zona istro-pontică din teritoriul R. P. Române. Contactul comun al celor două sectoare cu factorul elenic a contribuit la sincronizarea dezvoltării lor și la ridicarea aproape simultană la același nivel și adâncime de viață economică, socială, culturală, militară și politică. Această împrejurare și condițiile naturale, au făcut ca între aristocrația tracică și aceea a sciților „regali” să existe legături de un caracter mai înalt și cu urmări mai profunde decât între triburile eterogene din silvostepă și hinterlandul nord și nord-est tracic. În aceeași situație ca aceea din Moldova și Transilvania se găseau și triburile de pe Tisa mijlocie și Podolia de vest, cu toate încercările făcute de atelierele olbiopolitane la sfârșitul secolului VI și în primul sfert al secolului V î.e.n. de a răspîndi produsele lor și în regiunile de la nord și nord-est de cele două sectoare amintite, promovînd astfel legăturile prin stepele sciților „regali” pînă la Olbia grecească.

Unele dificultăți în problemele de cronologie și în cele culturale referitoare la sciți și raporturile lor cu Europa centrală, vor putea fi rezolvate mai ușor, dacă vor fi delimitate mai clar cele două focare de cultură scitică sau quasi-scitică și orientările lor diferite. Așa după cum am arătat mai înainte, extinderea formațiunii statale traco-odridice la gurile Dunării și către vest pe malurile acestui fluviu pînă la Isker, a reprezentat o altă împrejurare istorică favorabilă dezvoltării relațiilor pașnice sau uneori poate chiar violente¹, cum reiese din textul lui Herodot, citat mai sus, referitor la un conflict, care a putut fi evitat, după cum se spune tot în informația herodotică, dintre tracii balcano-danubieni și sciții stepelor. Documentarea arheologică arată în chip neîndoielnic că încă de la începutul secolului V î.e.n. și mai ales pe la jumătatea acestui secol se formase acel stil traco-scitic, care este o componentă a culturii tracice. Amintim din nou descoperirile de la Garčinovo, Brezovo și Medgidia. Această componentă s-a dezvoltat fără să fi avut loc o pătrundere violentă a sciților la sud de Dunăre. Arta tracică — atît de bogat reprezentată în secolele IV și III î.e.n. — era de mult constituită cînd sciții, pe vremea lui Atheas, au trecut în masă Dunărea. Soarta și evoluția ulterioară a culturii tracice nu mai putea fi acum schimbată de prezența etnică a sciților, care, cum se știe, prin moartea lui Atheas, nu au putut să joace în acea perioadă niciun rol politic, iar mai tîrziu, acel rol a fost cu totul limitat.

Încă de mult M. Rostovtzeff făcuse constatarea că pătrunderea sciților în Dobrogea s-a petrecut mai tîrziu decît în Transilvania². Descoperirile arheologice confirmă această părere. Dar factorul scitic se manifestă

¹ Cf. A. Mellukova, *loc. cit.*

² M. Rostovtzeff, *Skythien und der Bosphorus*, p. 531; Rostovtzeff se gîndea însă la o perioadă prea tîrzie, adică după ce „stăpînirea sciților din Transilvania fusese sfărîmată de celți și tracii” (*ibidem*). Păreră exprimată de V. Pârvan că Dobrogea ar fi fost acoperită „de a patra mare undă” scitică (*Getica*, p. 32—33) se confirmă arheologic.

în Dobrogea cu mult mai înainte decît credea Rostovtzeff, sabia-emblemă de la Medgidia și statuile de piatră așa-zise, în mod curent, „scitice”¹ sînt o dovadă în această privință, cel puțin pentru a doua jumătate a secolului V î.e.n. Sabia-emblemă este scitică doar ca formă și în detaliile subliniate în cursul acestei expunerii. Ea este însă un produs tracic, aparținînd sectorului balcano-danubian. E totuși pentru prima dată cînd unul dintre elementele „triadei scitice”, cum a numit B. N. Grakov cele trei grupe de obiecte scitice: arme, piese de harnașament și obiecte de stil animalier² trece la sud de Dunăre, dar fără a indica prezența efectivă a sciților, ci doar manifestarea aci a influențelor lor culturale.

Mai dificilă ar fi atribuirea statuilor de piatră unui fond tracic. Ținînd însă seama de semnificația însăși pe care o dăm acestor statui de tradiție prescitică, pe care se sprijină deopotrivă și „babele de piatră” din aria scitică³, de constatarea că pumnalele-*akinakes* din complexe nord-tracice, aparțin populației autohtone tracice, ca la Bîrsești, Ferigele, Ploești-Triaș, că tracismul săbiei-embleme de la Medgidia care se îmbină aici cu scitismul formei și al elementelor de stil, el fiind totuși acela care dă caracterul etnic al piesei respective, că pe statuia de la Sibioara⁴, apare tipul tracic de bipenă de luptă, căreia, în niciun caz, nu i se mai poate contesta apartenența etnică tracică, și că în general religia soiților era refractară reprezentărilor antropomorfe⁵, se poate conchide, credem, că asemenea statui pot fi și ele o altă manifestare de cultură locală, ca și sabia-emblemă de la Medgidia, cu unele elemente ale sale comune, ca și alte manifestări, celor două sectoare — cel nord-pontic scitic și cel balcano-danubian tracic și traco-getic.

Am avea de-a face deci cu o altă dovadă a legăturilor dintre sciții din stepă și tracii de la Dunărea de jos, inclusiv geții dunăreni.

{ D. BERGIU

ФРАКО-СКИФСКАЯ НАХОДКА В ДОБРУДЖЕ И СКИФСКИЙ ВОПРОС НА НИЖНЕМ ДУНАЕ

КРАТКОЕ СОДЕРЖАНИЕ

Фрако-скифская находка, о которой идет речь в настоящей работе, публикуется на русском языке под заглавием Меч-эмблема из Меджидии (Добруджа) в Дасия, *Revue d'archéologie et d'histoire ancienne*, том II, 1958 г. стр. 93 — 124. Публикуемый теперь на румынском языке текст содержит несколько незначительных изменений и дополнений по сравнению с русским текстом.

¹ V. Canarache, *loc. cit.*; Al. Alexandrescu, *loc. cit.*

² La N. N. Pogrebova, *op. cit.*, p. 3 și urm. Noi totuși facem observația că din această „triadă” lipsește tocmai elementul mai strîns legat prin semnificația lui de cultura materială și spirituală scitică: e vorba de cazanele de cult ale sciților. B. Filow se gîndise și la oglinzile scitice.

³ Al. Alexandrescu, *loc. cit.*

⁴ *Ibidem.*

⁵ *Всемирная история*, II, p. 150.

ОБЪЯСНЕНИЕ РИСУНКОВ

Табл. I. — Меч-эмблема, найденный в Меджидии.

Табл. II. — Меджидийский меч-эмблема.

Табл. III. — Верхняя (орнаментированная) часть меджидийского меча-эмблемы.

Рис. 1. — Детали орнаментированных частей меджидийского меча-эмблемы: а) треугольная пластинка, прикрепленная к „ножнам”; б) сердцевидная пластинка у отверстия „ножен”; в) орнамент рукоятки.

Рис. 2. — Звериные декоративные мотивы на прикрепленной пластинке: а) голова паптеры, б) шея оленя, в) голова орла на рукоятке, д) орел со змеей в клюве.

UNE DÉCOUVERTE THRACO-SCYTHIQUE EN DOBROGEA ET LE PROBLÈME SCYTHIQUE DU BAS-DANUBE

RÉSUMÉ

On a découvert en 1955 à Medgidia (région de Constantza) un objet de bronze en forme de poignard scythique (*akinakès*), qui appartient au groupe des découvertes isolées et fortuites.

Ce poignard-*akinakès* a été coulé dans un moule simple, avec son fourreau. Sa partie antérieure a été soigneusement travaillée, tandis que l'autre est rugueuse et munie de deux gros clous de scellement (pl. I—II).

La garde de la poignée est une barre de section rectangulaire, ornée de bandes parallèles, dont l'entre-deux est garni de petits traits.

La poignée proprement dite est encore une barre. Celle-ci est ornée d'une tête d'aigle tenant un serpent dans son bec fortement recourbé (pl. I—II; fig. 1, c).

La base de la poignée n'a pas été reproduite, mais elle avait une forme semblable à la plaque cordiforme située à l'extrémité supérieure du fourreau (fig. 1, b). Ce dernier est formé de deux lobes cordiformes dont chacun est orné d'un bouc sauvage représenté au repos.

L'aigle ainsi que le bouc ont été modelés en cire ou en glaise molle.

La décoration des portions en relief a été faite après moulage, par gravure, tout comme celles de la poignée et de la barre.

Le reste du «fourreau» est divisé en quatre parties, inégales. Son extrémité n'est pas pointue, mais arrondie.

A l'autre bout du fourreau on voit, du côté gauche, une plaque triangulaire prolongée par une autre, rectangulaire (fig. 1, a).

Cette plaque est décorée. L'ensemble de la décoration comprend trois unités ou secteurs décoratifs, notés a, b et c (pl. I). Dans le secteur a est reproduite la tête d'un animal sauvage (panthère) vue de face (fig. 2, a).

Dans la zone intermédiaire b, se trouve une décoration très schématisée, représentant des parties d'une tête de cerf (oreilles, ressemblant à celles des cerfs de Zóldhalompuszta (5) et de Tápiószentmárton (6), et l'œil, ou plutôt l'épaule, rendu par un grand bouton.

Dans le secteur *c* on voit la tête (et le cou) d'un aigle à bec fortement recourbé (fig. 2, *c*).

La longueur de la pièce est de 0,47 m et son poids de 2,675 kg.

La découverte de Medgidia est *unique* dans l'aire de l'art du style animalier, et elle représente un symbole de la force.

La forme, les détails et la décoration de la pièce montrent qu'on la fixait sur quelque monument, probablement sur une statue de pierre du groupe des «vieilles femmes en pierre» («kammennie baby») qui sont également répandues dans la zone N—E de l'aire de la civilisation thrace (11—21) et qu'on appelle couramment «scythiques» ou «schyto-sarmates».

Pour la datation du glaive-emblème de Medgidia, on a tenu compte de tous les éléments stylistiques, typologiques, militaires et culturels du Bas-Danube. D'après la forme de la poignée et de la barre transversale, ainsi que d'après la forme du fourreau et de la plaque triangulaire, on peut la dater de la seconde moitié du V^e siècle avant notre ère (22—67). La plaque de bronze de Garčinovo (N—E de la Bulgarie), datée du premier quart du V^e siècle avant notre ère, est considérée comme le *terminus post quem* (68—78).

Par contre, la série Brezovo-Craiova peut être considérée comme le *terminus ante quem* (84—92). On a également relevé des points de contact stylistiques et typologiques avec le sabre de Dobolii de Jos et avec le sabre du type Penc de Hongrie (95—102, 114—115), ainsi qu'avec les plaques cruciformes exécutées dans les ateliers grecs d'Olbia (105—109).

Le baldaquin d'Ulski (Kouban) et celui de Raskoiți (R.S.S. Moldave, Musée de Kichinev) sont plus anciens que l'objet découvert à Medgidia (110—111, 126). L'applique annelée de Kulakowski (Crimée) est contemporaine du glaive-emblème de Medgidia ; elle n'est pas plus ancienne, comme on le croyait (130—132).

Le tombeau du «prince» thrace, découvert à Hagighiol, renfermait un mobilier ou des pièces de la même époque que l'objet trouvé à Medgidia et que l'auteur considère comme un produit de l'art thrace et non pas comme une importation grecque ou scythique.

Pour le glaive-emblème de Medgidia on peut distinguer trois éléments composants : le grec, le scythique et le thrace. Cette synthèse s'est effectuée sur le Bas-Danube, après l'an 500 avant notre ère et après l'extension de l'«Etat» des Odryses jusqu'aux bouches du Danube et dans la vallée dudit fleuve. Jusqu'à l'époque d'Athéas et de Philippe II, les Schythes n'avaient pas pu franchir le Danube, et jusqu'à cette date il ne saurait s'agir que d'influences culturelles schythiques. Mais c'est par suite des influences réciproques existant entre les Thraces méridionaux (y compris les Gètes) et les Scythes proprement dits, qui habitaient dans la steppe, qu'a pris naissance le style thraco-scythique, auquel appartient aussi le glaive-emblème de Medgidia.

Tandis que les Scythes proprement dits, de la steppe, ont entretenu des rapports avec les Thraces méridionaux et avec les Gètes du Danube, les complexes de la sylvo-steppe — à caractère hétérogène auquel l'élément thrace ne fait pas défaut — ont eu des relations avec les Thraces septen-

trionaux (régions subcarpatiques, Moldavie centrale et septentrionale, Transylvanie, Hongrie).

On peut distinguer deux aires du style animalier :

a) l'aire du Pont septentrional, scythique,

b) l'aire balcano-danubienne, thrace et thraco-gète.

Leur liaison a été assurée par le facteur hellénique. Mais chaque aire conserve son originalité, malgré les nombreuses ressemblances apparentes. Ainsi, ce qu'on a appelé le « trésor » de Craiova (il s'agit en réalité d'un tombeau « princier » thrace ou thraco-gète) appartient à la zone thrace, tout comme le sabre-emblème de Medgidia. L'art thrace, si abondamment attesté pour les IV^e — III^e siècles avant notre ère, était déjà cristallisé lorsque, au temps d'Athéas, les Scythes purent passer en masse au Sud du Danube. Son évolution pourtant ne pouvait plus subir de modifications du fait de la présence *ethnique* des Scythes.

EXPLICATION DES FIGURES

Pl. I. — Sabre-emblème trouvé à Medgidia.

Pl. II. — Sabre-emblème trouvé à Medgidia.

Pl. III. — Partie supérieure (décorée) du sabre-emblème de Medgidia.

Fig. 1. — Détails des parties décorées du sabre-emblème de Medgidia : a) plaque triangulaire fixée sur le « fourreau » ; b) plaque cordiforme à l'orifice du « fourreau » ; c) la décoration de la poignée.

Fig. 2. — Motifs décoratifs de style animalier de la plaque fixée : a) tête de panthère ; b) cou de cerf ; c) tête d'aigle ornant aussi la poignée ; d) aigle tenant un serpent dans son bec.