

## COS

Deși săpăturile din Cos ar putea fi socotite vechi, fiind efectuate în anii 1935—1943 și publicate în trei lungi rapoarte în 1950 (L. Morricone, *Scavi e ricerche a Cos, (1935—1943), Relazione preliminare I*, în *Boll. d'Arte*, 1950, p. 54—75; II, *ibidem*, p. 219—246; III, *ibidem*, p. 316—331), considerăm totuși necesară o menționare fie și scurtă a lor, întrucât ele prezintă în întregime un nou oraș elenistic care nu e poate cu nimic mai prejos decât Miletul sau Priene.

Pe lângă orașul din secolul IV î.e.n., săpăturile din insulă au dat însă la iveală și urme foarte vechi de viață, interesante de amintit: la sud-est de oraș, pe înălțimea Askklupis, s-a descoperit o necropolă din epoca bronzului: la adâncimea de 3 m s-au găsit doi pithoi din pastă roșie grosolană, cu gura largă, orientată spre răsărit, înalți unul de 1,25 m și celălalt de 1,60 m și acoperiți cu cîte o piatră. Acești pithoi conțineau primul patru și al doilea trei schelete depuse în poziția chircită, rit obișnuit în Asia Anterioară în epoca bronzului. Alt mormînt avea dimpotrivă un simplu cerc de pietre în interiorul căruia se găseau oasele unui singur individ, în timp ce un *dolium* de 0,70 m înălțime conținea o lamă subțire de aramă și două vâscioare de argilă, fără nici o urmă de oase, așa încît numai poziția orizontală, cu gura spre răsărit, ca la cei doi mari pithoi, face să se presupună că e vorba de un mormînt. În fiecare mormînt s-au găsit două sau trei vase de ofrandă, dintre care unele se pot compara, ca tehnică și formă, cu cele atribuite așezărilor III—V de la Troia. Necropola de la Askklupis constituie una dintre vergile de legătură între caverna de la Aspripetra (Cos) și așezarea miceniană de pe Scandario.

Cercetările în zona central răsăriteană a orașului actual au dat la iveală o necropolă din perioada protogeometrică și geometrică, pe locul unei așezări anterioare, miceniene. S-a putut constata că locuirea miceniană ocupă înălțimea din fața portului natural. Locuințele, dreptunghiulare, au avut mai multe faze de construcție, dintre care săpăturile au identificat trei, neputîndu-se sapa la o mai mare adîncime unde se bănuiește un nivel și mai vechi. În stratul cel mai de jos, ceramica — mai ales comună — amintește prin stil și formă pe aceea mult mai veche de stil Kamares din Creta. În stratul al doilea, zidurile sînt construite cu mai multă regularitate și aci s-au găsit multe vase de import. Stratul superior conținea în special ceramică din ultima perioadă miceniană, de producție locală. S-ar părea că așezarea miceniană a dăinuit mai multe secole, dar nu se poate preciza în ce fel a luat sfîrșit, căci în stratul superior a apărut o mare cantitate de vase mari, protogeometrice și geometrice, despre care e greu să se presupună că provin dintr-o deranjare antică a mormintelor suprapuse așezării, deoarece în morminte nu se găsesc decât vase mici. E posibil să fi existat o locuire post miceniană, dar nu s-au putut identifica încă resturi de locuințe.

Necropole miceniene s-au descoperit în două puncte: la Langada și Eleone, prima cu 61 și cealaltă cu 23 de morminte cu *dromos*, săpate în peretele unei văi în care s-au depus aluviuni. Poziția scheletelor e chircită. În inventarul mormintelor, cele mai multe vase sînt tîrzii miceniene, numai la Eleona sînt cîteva exemplare din micenianul mijlociu. Lipsește faza submiceniană. S-au găsit numeroase arme de bronz și un vas anatolian, doi cilindri cu incizii și patru scarabei, poate imitații. La Langada, într-un mormînt, inițial de inhumație, s-a descoperit o oală cu oase arse, așezată în mijlocul vaselor mormîntului, situație identică cu aceea întîlnită la Ialysos.

Necropola din epoca protogeometrică și geometrică (secolele X—VIII î.e.n.) prezintă forme constante de înmormîntare: în general, copiii erau depuși în oale mari, de uz comun (în cazul celor mai săraci), și în *dolia* sau în ciste de piatră (în cazul celor mai avuți), uneori fiind înconjurați de jur împrejur cu vâscioare sau jucării de lut. Adulții erau așezați direct

pe pământ, în poziție chircită, tradițională în Cos încă de la începutul epocii bronzului, așa cum am văzut mai sus.

Pentru toată perioada cuprinsă între sfârșitul secolului VIII și mijlocul secolului IV î.e.n., nu s-au găsit nici resturi de edificii, nici urme de înmormântări. Aceasta înseamnă că nu s-a găsit încă primul oraș grecesc din insula Cos- *Αστυκία* — care, după spusele lui Diodor (*Bibl. Hist.*, XV, 76) și ale lui Strabo (*Geogr.*, XIV, p. 657), se ridica pînă în anul 366 în alt loc, tot pe țărmul mării: pînă acum însă toate încercările de a-l identifica au fost zadarnice.

Orașul ieșit la lumină cu prilejul săpăturilor este acela nou, întemeiat în anul 366 î.e.n. El era construit după un plan regulat, conform legilor lui Hipodamos din Milet, plan ce nu a fost schimbat nici în epoca romană: o rețea de străzi întretăiate perpendicular împărțea toată suprafața orașului în mari *insulae*. Urmele scoase la iveală prezintă o succesiune clară de perioade constructive ale orașului, dăruit încă din vechime de mai multe ori de cutremure violente.

O primă perioadă datează de la 366, data întemeierii, pînă la sfârșitul secolului III î.e.n., timp în care se construiește numai în travertin.

O a doua perioadă — pe care am putea-o numi epoca de marmură, cînd acest material, provenit din carierele insulei, predomină în construcții continuînd totuși să fie folosit și travertinul — este perioada de maximă înflorire a orașului grec, corespunzînd în timp secolului II î.e.n. În arhitectura orașului — ca de altfel și în aceea a Asklepionului — se relevă o tendință pentru efectele scenografice, obținute prin colonade și terase artificiale care dau edificiilor frumoase efecte de perspectivă.

Perioada a treia — secolele II—III e.n. — corespunde unei adînci transformări care trebuie pusă în legătură cu cutremurul din anul 142 e.n., cutremur care a devastat Cosul, Rhodosul, orașele Cariei și ale Lyciei. După acest dezastru au fost inițiate marile construcții — termele, teatrul, stadionul, odeonul — care au schimbat aspectul orașului, și au fost renovate complet cartierele de locuințe. Aceasta este perioada celei mai mari dezvoltări edilitare a Cosului, cînd se zidește îndeosebi în *opus caementicium*.

Alături de edificiile publice, arhitectura privată ne apare și ea deosebit de bogată, cu locuințe avînd pereții îmbrăcați în plăci de marmură și decorați cu picturi, cu pardoseli de mozaicuri și peristilurile cu piscine și statui.

În vremea împăratului bizantin Leon I, către anul 469 e.n., Cosul a suferit o nouă catastrofă care a pus capăt vieții orașului antic și a constituit începutul ultimei perioade edilitare ce s-ar putea numi proto-creștină, avînd în vedere numeroasele bazine înălțate în secolele V—VI. Cosul a luat atunci un aspect de oraș creștin, sub care trăiește pînă cînd un nou cutremur, în 554, pune pentru totdeauna capăt existenței lui.

E natural ca în decursul fazelor de construcție ale orașului, atît de tulburat de teribile fenomene telurice, să se fi petrecut o mare răspîndire și amestecare de materiale: fiecare perioadă constructivă a refolosit pe scară largă materialele provenite din jefuirea monumentelor anterioare, făcînd astfel extrem de dificilă săpărea, datarea și reconstituirea lor.

Din incinta orașului — care avea o grosime de 3,60 m, în afară de o porțiune la sud de oraș, unde terenul plan a impus o mai mare grosime a zidului: 4,25 m — a fost descoperită numai o scurtă porțiune, de pe latura orientală, avînd o lungime de 80 m, cu o poartă și trei turnuri aparținînd unor epoci diferite. În interior a fost descoperită strada de circumvalațiune, lată de 6,40 m, care urmărea traseul incintei. Pe celelalte laturi, resturile zidurilor n-au mai putut fi descoperite decît făcîndu-se săpături în adîncime, deoarece zidul fie că se prăbușise, fie că fusese demontat încă de la sfârșitul secolului II î.e.n., cînd terenul a fost nivelat și ceea ce mai supraviețuise din zid a rămas îngropat sub noile construcții,

care au folosit uncori blocurile smulse din el. În interiorul incintei, strada de circumvalațiune a continuat să existe, înălțată la noul nivel și avînd aceeași lățime de 6 m, ca mai înainte.

Portul rămînea în afara incintei orașului, fiind protejat de două brațe lungi de ziduri care se desprindeau din sistemul principal de apărare și se terminau în formă de forceps.

În cartierul portului au fost descoperite următoarele monumente :

1. Un *sacellum* din epoca hellenică (dedicat lui Hercules ?), unul din cele mai strălucite exemple ale arhitecturii în marmură din Cos.

2. O *stoa* din secolele IV—III î.e.n., poate cea mai veche construcție din oraș, construită în travertin alternînd cu piatră de tuf vulcanic, verde. Porticul, reconstruit în epoca romană, are coloane lucrate în „cipollino”, cu baze și capituluri de marmură albă. Opt coloane dintre acestea au fost reînălțate.

3. Bazilica creștină din port (sec. V—VI), cu trei nave — dintre care cea centrală mai largă (11,50 m) decît cele laterale (4 m) — și care era precedată de o curte mare înconjurată de porticuri.

4. Urmele unui mic templu din epoca elenistică.

5. Sanctuarul portului, pentru care s-a propus identificarea cu sanctuarul Afroditei Pandemos sau Pontia, sanctuar care, prin poziția pe care o avea, orientat cu fața spre gura portului, era, din punct de vedere al perspectivei, primul edificiu vizibil pentru cei ce soseau în insulă. Un portic ridicat pe un *podium* înalt, închis către exterior și avînd laturile de 62, 40 × 45 m, înconjura sanctuarul.

În față, două propilee, pe aceeași axă cu cele două mici temple identice care se ridicau în interior, permiteau accesul în sanctuar. În construcția podiumului se observă aceeași alternanță de travertin și de marmură neagră-albăstruie, sistem deja întâlnit în *stoa* și frecvent și în alte edificii, care constituie o neașteptată prevestire a arhitecturii colorate din renașterea italiană.

Pentru a se putea completa săpătura și urmări toată suprafața sanctuarului, bisericuța sf. Ioan Botezătorul, construită în secolul XVI, în aria vechiului sanctuar, a fost demontată și reconstruită cu cea mai mare grijă, mai către est.

De asemenea au mai fost scoase la lumină prin săpături :

1. Marginea nordică a vechiului oraș, cu un grup de *insulae* dispuse de o parte și de alta a unei străzi largi și avînd planurile rămase neschimbate de-a lungul întregii perioade care merge din secolul II î.e.n., pînă în secolul V. e.n. Această tenace persistență a planimetriei, în special în cazul edificiilor private, este documentată și la Histria, unde clădiri din epoca romano-bizantină (sec. V—VI e.n.) păstrează aproape neschimbat planul de tip greco-hellenistic.

La Cos e vorba de un tip special de case care erau în același timp și locuințe și magazine; fațada era ocupată de o serie de prăvălii, iar intrarea în locuință se făcea printr-o stradă laterală.

2. Piața publică (*agorà*), cu o suprafață de circa 150 × 82 m<sup>2</sup>, era lipită de zidul de incintă al orașului, care îi constituia un fel de fundal, și prezenta urme evidente a mai multor perioade de construcție. Deosebit de importante sînt bolțile în leagăn din epoca romană (sec. III e.n.), împodobite cu stucaturi în relief și picturi.

Însfîrșit, săpăturile din zona vestică a orașului antic au arătat și ele complexa istorie edilitară a acestuia; s-au descoperit și identificat diverse edificii printre care termele din nord, stadionul, porticul (*xystos*) gimnaziului din vest, termele din vest și unele bazilici proto-creștine, una din cele două străzi principale ale orașului (*cardo*) pietruită, un portic construit din tuf vulcanic, cealaltă stradă principală (*decumanus*), mărginită de porticuri pe toată lungimea ei, instalațiile igienice ale termelor (*forica*), precum și numeroase *insulae* de locuințe.

Din acest complex extrem de important de monumente, cele mai interesante pentru istoria arhitecturii antice sînt porticul (*xystos*), gimnaziului vestic — care era probabil unul dintre cele mai mari gimnazii din Cos — și instalațiile igienice ale termelor.

Porticul gimnaziului, construcție somptuoasă cu 81 de coloane dorice de marmură albă, reunește și rezumă în formele sale caracterele arhitecturii din Cos, în prima jumătate a secolului II î.e.n.

El se aseamănă atît cu piața publică (*agoră*) cît și cu porticul care închide pe trei laturi terasa superioară a Asklepionului și cu sanctuarul portului, prin grandiozitatea planului, prin folosirea alternantă de materiale din diferite culori, prin aspectul luxos care pune monumentele micului oraș în întrecere cu cele din Grecia și din capitalele noilor regate ale orientului elenistic.

Acest portic oferă elemente suficiente pentru a studia ritmul său modular care corespunde perfect regulilor vitruviene pentru edificiile civile de ordin doric (*De arch.*, V, 93) (vezi fig. 1 care reprezintă porticul reconstituit).

Influenței mediului cultural ionic i se datorează elementele care îmbogățesc și înviorează această arhitectură dorică: cornișa cu denticuli, capitelul avînd echinul cu ove, coloanele cu caneluri și baghete în partea superioară, profilele elegante care împodobesc *taenia* și *capitulum triglyphi*.

Către altă epocă și cu totul la alte soluții arhitecturale ne duc instalațiile igienice ale termelor (*forica*), construcție solidă din cărămizi, înălțată separat, în însăși aria termelor. Acest edificiu început în secolul III e.n., dar refăcut în epoca posteroară, cu tot caracterul său exclusiv practic și igienic, a avut un aspect monumental, obișnuit de altfel și în alte părți ale lumii romane. Pentru a pune în valoare structura sa neobișnuită, s-a executat o foarte îngrijită reconstituire a lui, bazată pe un studiu atent al resturilor arhitectonice rămase (vezi fig. 2).

E vorba de o frumoasă curte de  $7 \times 7$  m, cu o podea decorată cu plăci alternative de marmură și de mozaic cu desene geometrice; pe o latură a ei se înălța o fațadă monumentală, împodobită cu două serii suprapuse de cîte trei nișe enorme, cele de jos avînd în fața lor cîte un bazin, iar pe celelalte trei laturi se desfășura un portic format din cinci coloane ionice pulvinate, unite prin mici arcuri. Porticurile erau acoperite cu bolți încrucișate care erau tencuite. Fațada porticului, spre curte, era ornată cu mari arcuri oarbe, din cărămidă (la origine decorate cu mozaicuri), prevestind unul din motivele preferate ale artei preromane și romane; este evidentă importanța unei asemenea descoperiri pentru cunoașterea problemei complexe și, în parte încă nerezolvată, a eredității de forme pe care arhitectura clasică a transmis-o celei medievale și moderne.

În apropierea termelor a fost descoperită o lungă porțiune din *decumanus* datînd din secolul III e.n., una din acele grandioase străzi cu porticuri, construite în epoca imperială mai ales în orașele Asiei Mici, ale Africii și ale provinciilor orientale.

La nord de *decumanus* a fost dezvelit un număr de *insulae* cu locuințe care permit să se reconstituie ca plan și ca dispoziție generală părțile esențiale ale unui tip de casă mult mai vechi (secolul IV î.e.n.), cunoscut din Grecia (de la Olint), din Asia Mică și din insule: e vorba anume de un tip de casă cu peristil central și cu portic în general pe o singură latură, cea nordică, și cu intrarea pe aceeași latură de nord. Clădirea, cunoscută sub numele de „Casa mozaicului Europei”, ne oferă unul dintre cele mai clare exemple de arhitectură privată în epoca imperială: ea era bogat ornamentată cu picturi, mozaicuri și sculpturi în marmură, reprezentînd fie portrete, fie statui și grupuri de divinități. Portretele sînt din epoca traianee și hadrianeae, iar cea mai mare parte a imaginilor de divinități aparțin unui atelier din a doua jumătate a secolului II e.n., care reelaborează tipuri și motive după diverse și îndepărtate creații ale artei clasice.

Caracteristica acestor case este un contrast net între sărăcăciosul și modestul sistem constructiv și variata decorație în picturi și mozaicuri. Bogata producție de mozaicuri din insulă se poate urmări fără întrerupere din primul secol al imperiului pînă în perioada bizantină. În această categorie a artei decorative din Cos sînt evidente influențele unui important centru

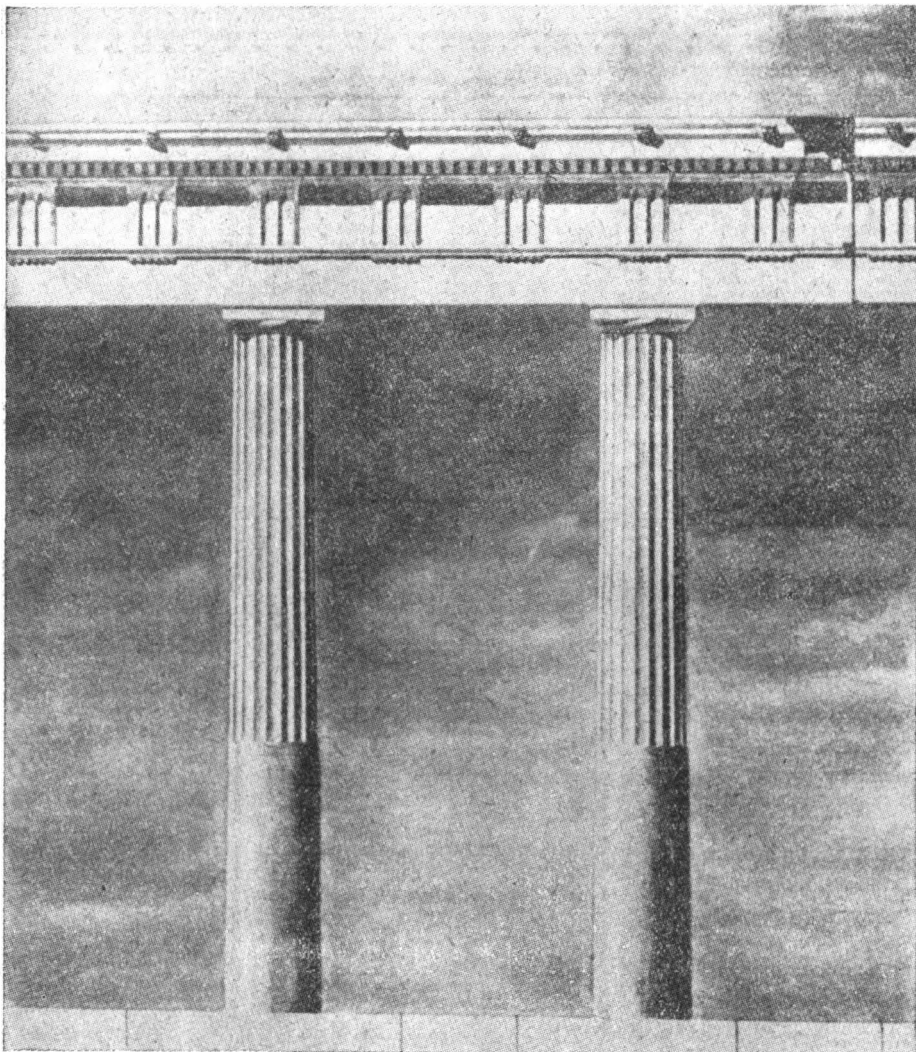


Fig. 1. — Cos. Porticul gimnaziului vestic. Reconstituire grafică.

de creație, în primul rînd Antiochia. Această înflorire a continuat în epoca paleocreștină, căreia îi aparțin numeroase bazine, în general cu baptisteriul cu plan rectangular, și cu cupolă.

Cercetarea sistematică a bazilicilor protocreștine a demonstrat că între secolul V și VI (adică în perioada dintre cele două ultime cutremure, cel din 469 și cel din 534), viața creștină

a fost deosebit de intensă în insula care apare presărată de la un capăt la celălalt cu resturi ale monumentelor religioase, adesea destul de importante.

Atunci au fost transformate în biserici termele din vest și poate și acelea centrale, atunci au fost construite o serie de bazilici noi, mai aproape sau mai departe de oraș, ca de pildă aceea

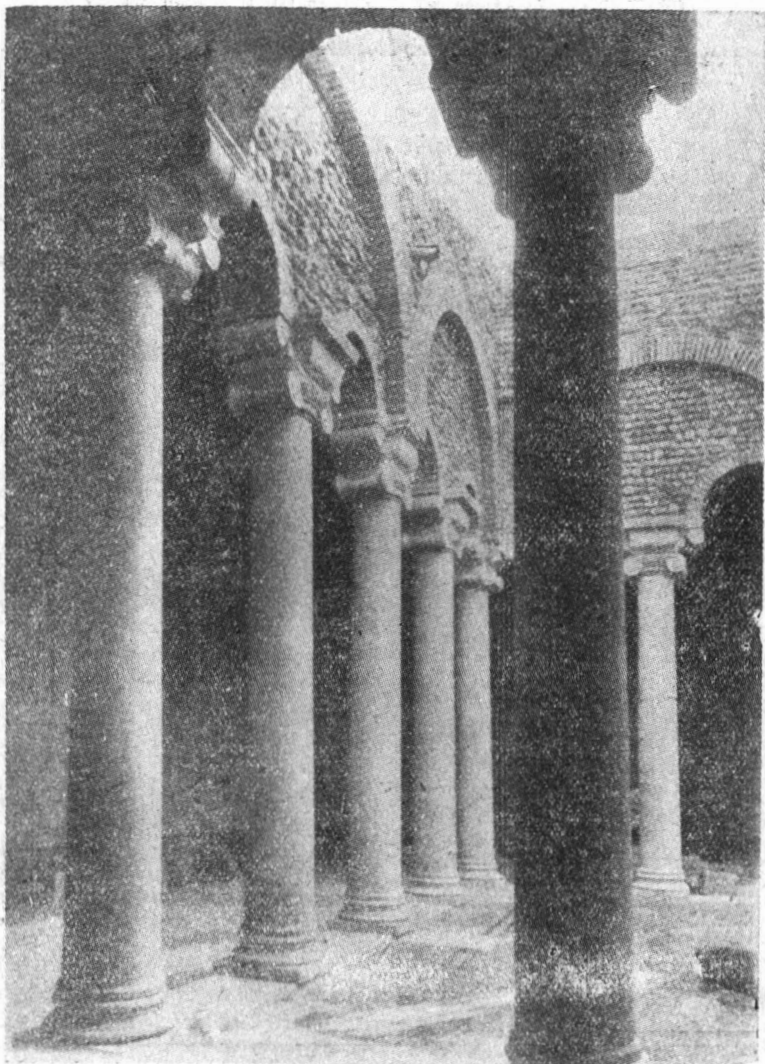


Fig. 2. — Cos. Forica, lângă terme.

din port, sau alta dedicată sfântului Pavel, ori cea din localitatea *Kapamà*, interesantă pentru marea importanță acordată complexului baptisterial.

G. BORDENACHE