

# CONTRIBUȚII LA CUNOAȘTEREA CULTURII STRĂROMÎNE ÎN LUMINA SĂPĂTURILOR DE LA BUCOV (r. și reg. PLOEȘTI)

(Studiu preliminar)

Pînă de curînd lipseau cu desăvîrșire date arheologice referitoare la populația veche romînească de la nordul Dunării, din perioada secolelor VI—XII. De aceea, în planul de activitate al Institutului de arheologie al Academiei R.P.R., s-a acordat o atenție deosebită acestei probleme, programîndu-se sondaje și săpături în diferite regiuni ale țării. Între descoperirile făcute în ultimul timp, un loc de frunte îl ocupă complexul arheologic de la Bucov (r. și reg. Ploești).

În anul 1941 prof. I. Nestor și Dinu V. Rosetti au descoperit în partea de vest a comunei Bucov, cartierul Rotari, o așezare din epoca feudală timpurie. Cercetarea acestei așezări a fost programată însă abia în anul 1956 în cadrul Comisiei pentru originea și formarea poporului român. Cercetările au continuat apoi și în anii 1957 și 1958.

Așezarea Bucov-Rotari (= Bucov I) este situată pe capătul unui promontoriu, odinioară înconjurat de trei părți cu apă. Ca întindere așezarea cuprindea aproximativ 10 000 m<sup>2</sup>, numărînd maximum cinci-șase bordeie și cam tot atîtea construcții de suprafață. Așezarea veche fiind suprapusă de gospodăriile actuale, o suprafață de circa 4 000 m<sup>2</sup> cuprinzînd o parte din complexele vechi a fost distrusă cu ocazia diferitelor lucrări. Noi am mai putut cerceta două bordeie, trei construcții de suprafață, un cuptor de pîine adîncit în pămînt cu groapă de acces, o groapă rituală și o serie de alte gropi cu resturi arheologice.

Numai o mică parte din așezare a rămas necercetată.

O primă problemă pe care ne-am pus-o a fost stabilirea raportului cronologic dintre bordeie și construcțiile de suprafață. Observația pe care am putut-o face este aceea că nici o construcție de suprafață nu suprapune un bordei, iar bordeiele nu întretaie construcțiile de suprafață. În cuprinsul așezării nu am găsit nici o suprapunere sau întretăiere a două

complexe din epoca feudală timpurie, fapt care ne-a făcut să tragem concluzia că așezarea Bucov-Rotari a avut un singur nivel de locuire.

Cele două bordeie cercetate au forma aproape pătrată ( $4 \times 4,20$  m și  $3 \times 3,20$  m) fiind adâncite în pământ cu 1 — 1,10 m de la nivelul vechi. Groapa bordeielor era săpată în lutul galben și nu avea niciun fel de căptușeală de loasbe de lemn. Partea

care completa peretele bordeiului la suprafața solului era făcută din crengi sau nuiele împletite și lipite cu lut. Nu avem încă date care să ne indice în ce fel era construit acoperișul. Fiecare din cele două bordeie, în colțul de NE, are câte o vatră deschisă rotundă (bordeiu nr. 1) sau ovală (bordeiu nr. 2) puțin adâncită la mijloc (fig. 1). Vatra bordeiului nr. 1 a suferit și o refacere. Vatra avea o fețuială subțire de lut direct pe podea sau cum e cazul în bordeiu nr. 1 atunci când vatra a fost refăcută pe vechia vatră și sub noua fățuială s-au pus câteva pietre de riu.

Inventarul bordeielor constă din diferite obiecte de uz casnic (fusaiole de lut de diferite forme și mărimi, împungătoare de os, cuțite etc), podoabe (mărgelile, fragmente

de inele de timplă) și mai ales o mare cantitate de ceramică.

Cele trei construcții de suprafață aveau pereții din birne de lemn și crengi sau nuiele împletite și lipite cu lut. Pe lipitura arsă s-au păstrat numeroase amprente ale materialelor din care au fost construiți pereții. S-a putut observa, în repetate rânduri, că aceste construcții nu au gropi de pari la colțuri, fapt care ne-a făcut să presupunem că pereții se sprijineau pe tălpi de birne așezate la suprafața solului, încheindu-se la colțuri în cruce. Același sistem era folosit și pentru pereții de la suprafața solului la bordeie.

Una din aceste construcții de suprafață era folosită ca atelier de fierărie. În interiorul și în preajma acestui atelier s-a găsit o mare cantitate de zgură și bucăți de lupe de fier. În atelier printre zgură s-au găsit fragmentele fluerului de la foale. Vatra pe care lucra fierarul se afla în afara construcției lipită însă de peretele de nord. Ea avea forma unui triunghi cu laturile egale și cu colțurile mult rotunjite. Vatra fusese refăcută de șase ori. În atelier s-au găsit două vîrfuri de săgeți, ambele de același tip — în formă de frunză alungită — un amnar, și mai multe vase strivite pe loc : o oală mare cenușie, mai multe oale roșii, un fragment dintr-un uciior amforoidal și un fragment dintr-un uciior smălțuit cu verde. În afara atelierului în imediata sa apropiere s-au găsit o serie de unelte, între care menționăm în chip deosebit un ciocan de fierar cu ambele

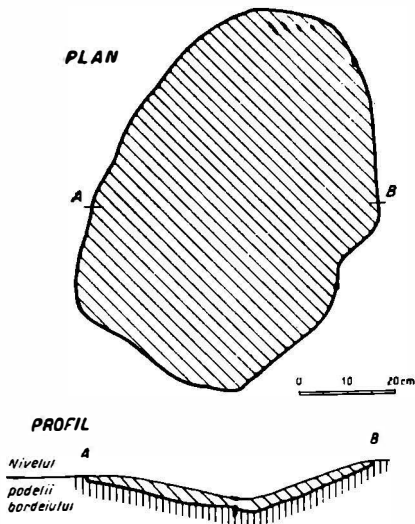


Fig. 1. — Bucov-Rotari, Planul și profilul vtrei bordeiului nr. 2.

capete lucrătoare. După tipul de amnar și virfurile de săgeți cit și pe baza resturilor din cele două inscripții slave care fuseseră sgîriate pe peretele de sud, atelierul poate fi datat în prima jumătate a secolului X<sup>1</sup>.

Celelalte două construcții de suprafață neavînd vetre sau vreo altă urmă unde să se fi făcut focul le-am socotit simple dependențe, făcute cu diferite scopuri în preajma locuințelor permanente care erau bordeiele. Eventual prin faptul că aceste construcții sînt numai dependențe s-ar putea explica și inventarul lor sărac în comparație cu acela al bordeielor.

Pentru piine și turtele care nu puteau fi coapte pe vatră, populația de la Bucov-Rotari folosea cuptoare de tipul celui aflat în marginea de sud-vest a așezării (suprafața N.). Acest cuptor era adîncit în pămîntul viu, avînd vatra ovală, lungă de 1,60 m și lată de 1,25 m, iar înălțimea maximă a bolții de 0,60 m. Bolta și vatra cuptorului fuseseră date cu lipitură, care pe alocuri se vede că a fost refăcută. Gura cuptorului este ca un fel de canal, lung de 0,25 m. Înălțimea gurii este de 0,30 m iar lățimea de 0,40 m. Groapa de acces a cuptorului are forma unui patrulater neregulat adîncită cu 0,70 m de la nivelul vechi, avînd laturile lungi de 3 m, o latură din fața cuptorului de 1,40 m, iar latura opusă de 2,40 m. În groapa de acces a cuptorului s-au găsit fragmente de vase, iar în fața cuptorului și pe fundul gropii o mare cantitate de cenușă. În preajma gropii de acces a cuptorului se aflau mai multe grămăjoare de mei carbonizat. Bordeii cu vatră deschisă pe care-l întîlnim la Bucov își are originea în bordeiele traco-dacice care s-au păstrat pînă în epoca feudală timpurie prin intermediul populației romanizate. Bordeie dacice cu vatră au fost descoperite de D. Berciu la Ostrovul Șimian (în săpăturile din 1933—1935)<sup>2</sup> și de Eugen Comșa la Chirnogi (r. Oltenița), precum și în alte puncte de pe valea Dunării<sup>3</sup>.

După părerea noastră păstrarea acestui tip de locuință de la daci ne-o dovedește și menținerea în limba romină a cuvîntului *vatră* de origine traco-dacică<sup>4</sup>.

Bordeiul cu vatră continuă să existe și în epoca feudală. R. Vulpe a descoperit la Izvoare un bordei feudal cu o vatră ovală aflată aproape pe mijlocul podelei<sup>5</sup>. Un alt bordei feudal cu vatră semnalează Eugen Comșa la Făurei, pe Mostiștea<sup>6</sup>. Bordeii cu vatră este documentat și etnografic, fiind un tip de locuință destul de des întîlnit în Oltenia pînă nu de mult<sup>7</sup>. Acest tip de locuință îl recunoaștem și în colibele sezo-

<sup>1</sup> Pentru mai multe amănunte în legătură cu acest atelier și cu inscripțiile paleoslave vezi M. Chișvasi-Comșa, *Săpăturile de la Bucov*, în *Materiale*, VI (sub tipar).

<sup>2</sup> D. Berciu, *Arheologia preistorică a Olteniei*, Craiova, 1939, p. 341.

<sup>3</sup> Informații de la Eugen Comșa.

<sup>4</sup> I. I. Russu, *Dispariția limbii și a populației traco-dace*, în *SCIV*, VIII, 1—4, 1957, p. 261.

<sup>5</sup> Radu Vulpe, *Izvoare, săpăturile din 1936—1948*, București, 1957, p. 31.

<sup>6</sup> Informație de la Eugen Comșa.

<sup>7</sup> Gh. Focșa, *Bordeii ca tip de locuință arhaică*, comunicare ținută la Seminarul mixt-romîno-sovietic la 28 decembrie 1958.

niere, adâncite în pământ, cu vatră într-un colț sau pe mijloc, ale păstorilor din Carpații Sudici<sup>1</sup> și Orientali<sup>2</sup>.

Dintre descoperirile făcute o importanță deosebită pentru cunoașterea specificului culturii străromâne o are ceramica. Ea poate fi împărțită în mai multe grupe.



Fig. 2. — 1 a — 1 b, tehnica de lucru a ceramicii străromânești; 2 a — 2 b, tehnica de lucru a ceramicii de tip slav.

Deosebim în primul rând ceramica de import, reprezentată prin fragmente de ulcioare amforoidale din pastă fină roz având suprafața parțial smălțuită cu smălț verde sau prin ulcioare de același tip, dar din pastă cenușie și având întreaga suprafață smălțuită cu verde. Se întâlnesc adesea și fragmente de străchini, lucrate tot din pastă cenușie smălțuite cu verde, atât pe partea interioară, cât și pe partea exterioară.

A doua grupă o constituie ceramica locală, care la rândul ei poate fi subîmpărțită în mai multe categorii :

a) În prima categorie includem vasele lucrate la o roată destul de perfecționată, dintr-o pastă nisipoasă, arsă la roșu. Partea exterioară a fundului poartă urme de tăiere cu sfoara, iar în interior se văd dungi adâncite în urma modelării pe roată (fig. 2/1 a — 1 b; fig. 3/2 a — 2 b).

<sup>1</sup> Gh. Marinescu, *Cteva observări asupra stlnelor și colibelor din Partng*, în BSGR, LI, 1932, București, 1933, p. 381—422.

<sup>2</sup> Colibe asemănătoare au existat și în regiunea Biczului. Informații de la I. Vlăduțiu.

Corpul acestor vase are forma ovoidală sau bitronconică rotunjită, gâtul scund, iar buza puțin răsfrîntă în exterior. Multe din vase au toartă (în așezarea Bucov-Rotari în bordeiul nr. 1 din aproximativ 16 vase, 9 au avut toartă). Toarta este de tip romano-bizantin. Ea începe la nivelul buzei și coboară puțin mai jos de mijlocul vasului (fig. 5/5, 7). Profilurile

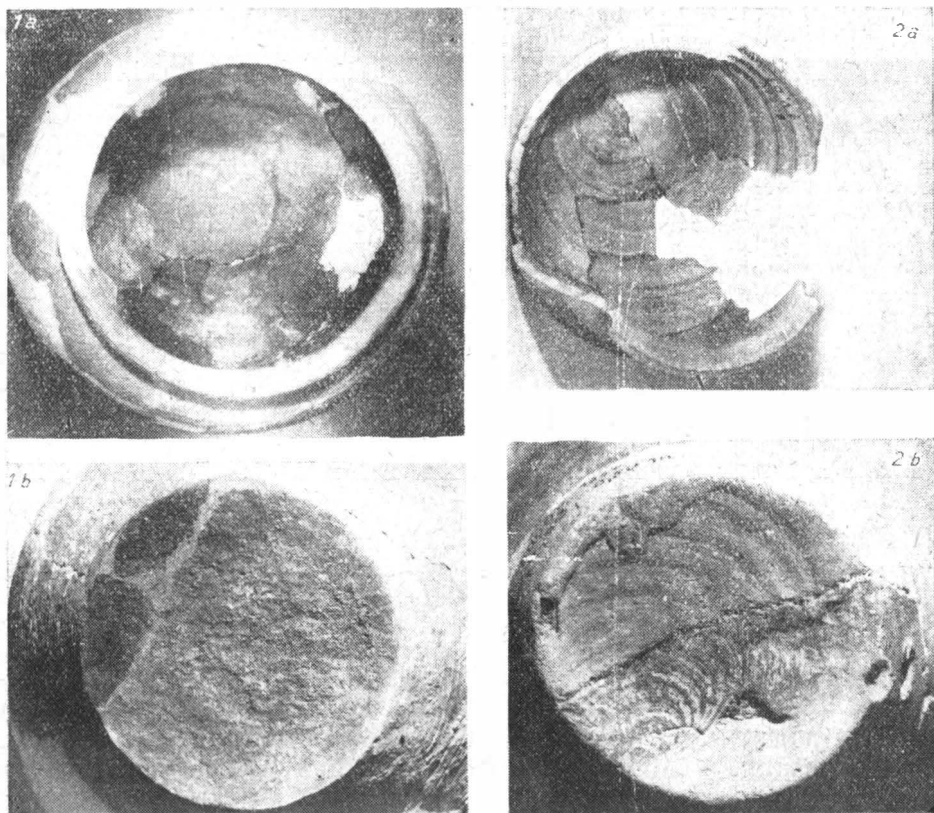


Fig. 3. — Bucov, 1 a — 1 b, tehnica de lucru a ceramicii de tip slav; 2 a — 2 b, tehnica de lucru a ceramicii străromânești.

buzelor sînt variate. Uneori ele sînt simple, dar de cele mai multe ori ele sînt însă destul de complicate. Predomină, se pare, profilurile triunghiulare în secțiune uneori cu o nervură în exterior, iar partea superioară teșită orizontal sau cu o șanțuire nu prea adîncă. Se întîlnesc de asemenea destul de des profiluri cu o șanțuire interioară, ca pentru capac marginea buzei fiind ridicată în sus etc.

Aceste vase sînt decorate cu linii orizontale, benzi de linii în val, foarte frecvent este decorul de valuri largi ce se întretaie între ele, făcut cu pieptenele sau cu bețișorul (fig. 4/1; fig. 5/1—3, 5, 7).

Tipul de roată pe care au fost lucrate vasele este bine cunoscut în provinciile romane de la Dunărea de jos <sup>1</sup> în schimb, acest tip de roată nu este cunoscut la slavi. Profilurile buzelor, de asemenea, sînt asemănătoare și de multe ori identice cu cele ale ceramicii romano-bizantine din secolele IV—VI <sup>2</sup>. Ca o tradiție a olăriei romano-bizantine socotim și menținerea toartei. Avînd în vedere tehnica de lucru și formele considerăm că acest fel de ceramică s-a dezvoltat din olăria romană-provincială și s-a păstrat pînă în epoca feudală timpurie prin intermediul populației romani-

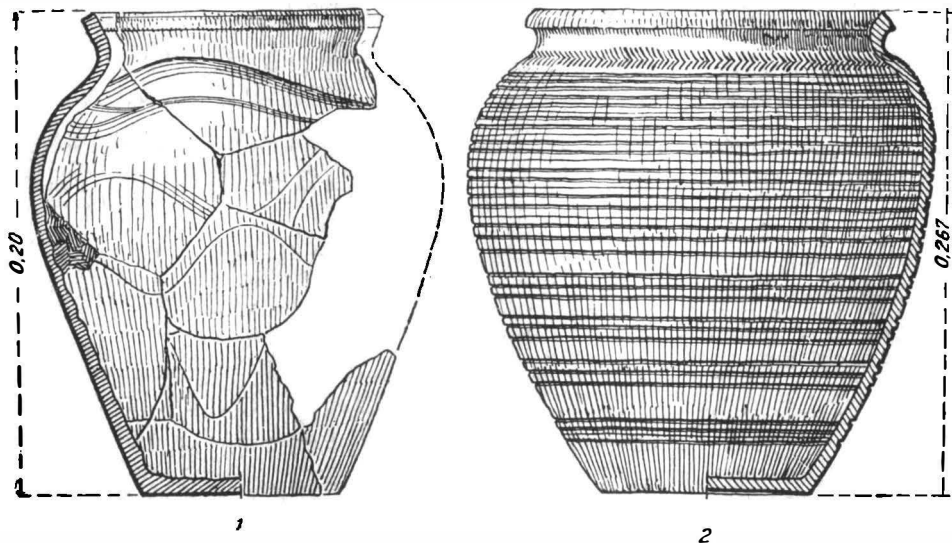


Fig. 4. — Bucov—Rotari. 1, tip de vas străromînesc; 2, tip de vas slav.

zate. Ea formează, după părerea noastră, o verigă principală între ceramica romană provincială și între ceramica romînească din secolele XIV—XVII.

b) Împreună cu prima categorie de vase descrise mai sus coexistă și o alta, lucrată tot din pastă nisipoasă sau uneori cu cioburi pisate, dar modelată la roata de mîna cu învîrtiri mai lente. Pe partea exterioară a fundului vaselor se observă urma nisipului sau a cenușei presărate pe roată pentru ca vasul să poată fi desprins mai ușor (fig. 2/2 a — 2 b; fig. 3/1 a — 1 b). Uneori aceste vase au pe fund semne în relief. Formele caracteristice sînt borcanele cu fundul îngust, umerii puternic boltiți, gîtul scund și buza răsfrîntă în exterior. Profilurile buzelor nu sînt complicate ca la

<sup>1</sup> Tipul de roată de la Bucov este cunoscut la ceramica romană provincială din castrul de la Bumbești, săpăturile făcute de Gr. Florescu și colectivul. Informații în legătură cu aceste materiale mi-a oferit Exspectatus Bujur. De asemenea studentul Chiper Ion a adus cîteva fragmente ceramice romane din castrul roman de la Pojejena de sus (r. Moldova Nouă, reg. Timișoara) lucrate din pastă nisipoasă de culoare roșie și avînd pe partea exterioară a fundului urme de tălere cu sfoara. Ca aspect, fragmentele sînt foarte asemănătoare cu cele de la Bucov.

<sup>2</sup> Materialul comparativ romano-bizantin (sec. IV—VI) mi-a fost oferit de prof. Gh. Ștefan din săpăturile de la Garvăn-Dinogetia.

ceramica primei categorii. Decorul caracteristic îl constituie liniile orizontale, benzile de linii în val sau mai ales liniile orizontale asociate cu o bandă de linii în val, gropițe sau decor incizat în formă de frunze de brad, în jurul gîtului. Această categorie ceramică are trăsăturile ceramicii slave, trăsături care se remarcă în chipul cel mai evident în tehnica de lucru (fig. 4/2 ; fig. 5/4, 6, 9).

c) În sfîrșit o a treia categorie ceramică, care coexistă cu celelalte două, este ceramica cenușie-neagră. Formele caracteristice sînt oale de diferite dimensiuni, cu corpul sferoidal, fundul plat, gîtul cilindric avînd buza îngroșată în formă de colac (fig. 5/8). Uneori aceste oale au toartă inelară sub buză sau pe mijlocul corpului (fig. 5/10). Decorul specific constă din linii lustruite, verticale, oblice sau în rețea. Pe fundul lor se întîlnesc uneori și semne în relief.

Cu privire la originea ceramicii cenușii-negre au fost formulate diferite păreri. Prof. I. Nestor a explicat prezența acesteia la nordul Dunării prin evoluția ei din ceramica cenușie mai veche din epoca migrațiilor<sup>1</sup>. După părerea noastră între ceramica cenușie din epoca migrațiilor și cea din epoca feudală timpurie există o serie de deosebiri esențiale. În primul rînd trebuie să semnalăm că vasele cenușii din epoca migrațiilor sînt lucrate pe o roată perfecționată, pe cînd cele din epoca feudală timpurie sînt modelate pe roata de mînă. În consecință pe baza tehnicii de lucru, nu se poate stabili un raport genetic între vasele cenușii din epoca migrațiilor și cele din epoca feudală timpurie. De asemenea, nu se poate stabili o evoluție tipologică a formelor feudale timpurii din formele caracteristice epocii migrațiilor.

În general pînă în prezent nu există nici o descoperire pe baza căreia să se poată susține continuitatea acestei ceramicii pe teritoriul țării noastre din epoca migrațiilor pînă în secolele IX—X.

Vasele cenușii din epoca feudală timpurie de la noi își găsesc analogiile cele mai apropiate în cimitirul protobulgar din secolul VIII de la Novi Pazar<sup>2</sup>, la Pliska<sup>3</sup>, cît și în alte localități din Bulgaria, cu care se aseamănă nu numai în privința formelor și a decorului, dar sînt identice și în ceea ce privește tehnica de lucru și compoziția pastei. Vasele din complexe amintite au la rîndul lor analogii apropiate în răsărit, în aria de răspîndire a culturii Saltovo în preajma Mării de Azov, a Donului, Donețului, în Cuban și nordul Caucazului. O grupă a culturii Saltovo din preajma Mării de Azov a fost atribuită triburilor protobulgare,<sup>4</sup> pe baza izvoarelor scrise și mai ales pe baza descoperirilor arheologice din regiunea respectivă și din Bulgaria (Novi Pazar). Prin urmare, după părerea noastră, ceramica de culoare cenușie cu decor lustruit din așezările feudale timpurii își are originea în răsărit în cultura Saltovo de unde a fost adusă de către protobulgari în Peninsula Balcanică. O dată cu expan-

<sup>1</sup> I. Nestor, *Cultura Dridu, Notă preliminară*, comunicare ținută la Sesiunea generală ordinară științifică a Academiei R.P.R. la 26 septembrie 1957.

<sup>2</sup> Stancio Stancev, *Некрополът до Нови Пазар*, Sofia, 1957, pl. XIII/1 și pl. XV/1.

<sup>3</sup> S. Georgieva, *Разкопки на могили № XXXIII и XXXII в Плиска*, în *Izvestia-Institut*, XX, Sofia, 1955, fig. 14, p. 19 ; fig. 18, p. 23 ; fig. 19, p. 24 și fig. 38, p. 34.

<sup>4</sup> N. I. Merpert, *К вопросу о древнейших болгарских племенах*, Kazan, 1957.

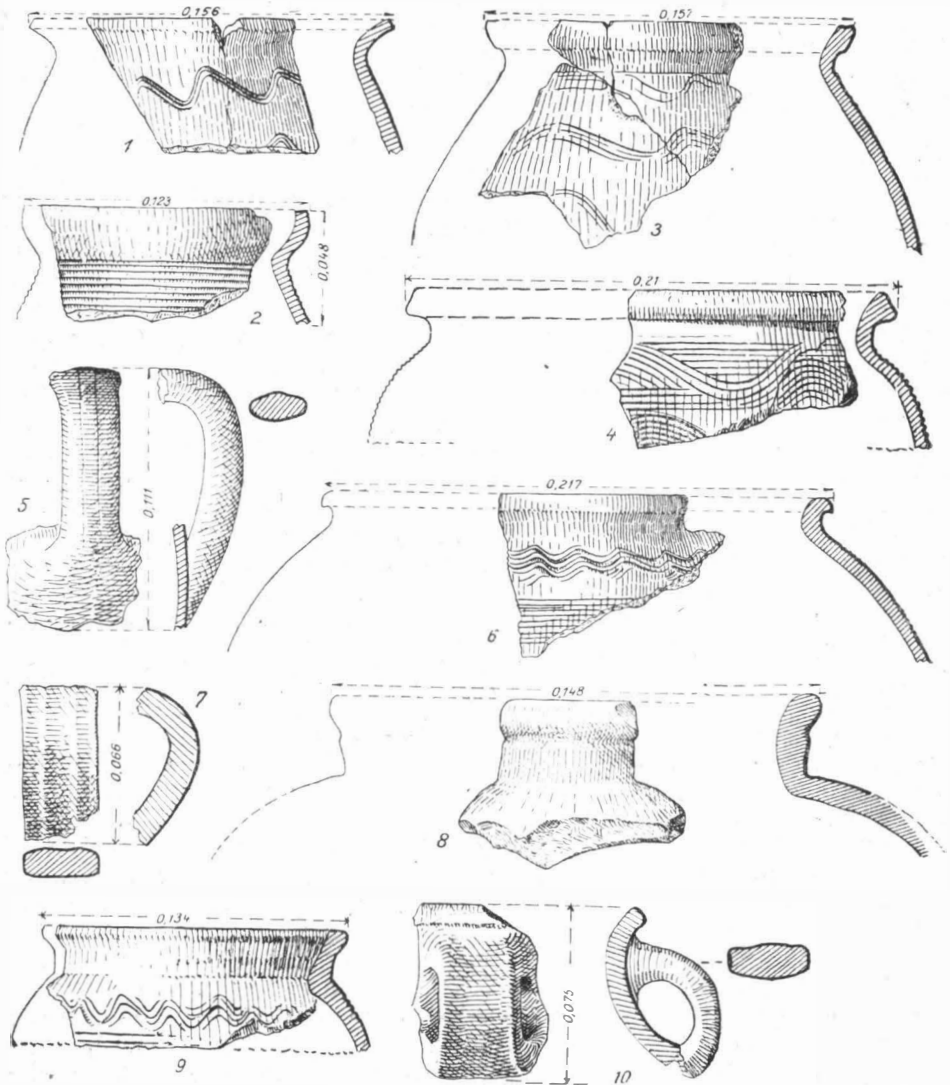


Fig. 5. — Bucov-Rotari. Fragmente ceramice din a doua jumătate a sec. IX și prima jumătate a sec. X : 1—3, 5, 7, fragmente de vase străromânești ; 4, 6, 9, fragmente de vase de tip slav ; 8, 10, vase cenușii de tip Saltovo.



siunea primului imperiu bulgar la nordul Dunării ea se răspîndește și pe teritoriul țării noastre, în diferite așezări din Oltenia, Muntenia, Moldova și Transilvania, care intrau în componența acestui imperiu. Trebuie să menționăm însă faptul că olăria de tip Saltovo în secolul IX nu este folosită exclusiv de către protobulgari (ca mai înainte în momentul pătrunderii lor în Peninsula Balcanică), ci ea a fost împrumutată și de celelalte populații din cadrul imperiului (populația slavă de sud și străromînească), cu care protobulgarii au venit în contact. De aceea, numai pe baza ceramicii nu se pot face atribuiri etnice, ci trebuie să avem în vedere întregul complex din care ea face parte. Dacă această specie de vase ar fi de origine locală nord-dunăreană ar fi normal ca astfel de vase să fie foarte rare sau să lipsească cu totul în așezările și cimitirele de la Novi Pazar, Pliska și Madara unde rolul și existența protobulgarilor sînt bine cunoscute. Situația se prezintă însă cu totul altfel, specia de vase cenușii cu corpul sferoidal apare din abundență la Pliska și Madara și numai într-o măsură mai redusă acolo unde protobulgarii au jucat un rol mai puțin important. Avînd în vedere aceste date noi credem că specia de ceramică cenușie nu poate fi socotită, specifică pentru populația străromînească așa cum susține prof. I. Nestor. Ea, după cum am arătat mai sus, poate apare într-un procent destul de redus și la străromîni datorită legăturilor pe care ei le-au avut cu populația slavo-bulgară în cadrul primului imperiu bulgar.

Pentru datarea așezării Bucov-Rotari avem diferite obiecte de metal. Amintim două amnare cu brațele descriind un oval și cu capetele răsucite, în formă de volute, vîrfuri de săgeți cu lama în formă de frunză alungită, un vîrf de săgeată cu trei muchii de tip avaric tîrziu, un altul cu lama triunghiulară, un pumnal cu capătul mînerului terminat în două volute răsucite în afară și altele. La obiectele de metal, ca elemente de datare, se mai adaugă ulcioarele amforoidale, cu două toarte, lucrate din pastă gălbuie sau cenușie și decorate prin lustruire <sup>1</sup>. Aceste vase sînt de tipul celor de la Pliska și Madara etc., <sup>2</sup> datate acolo în secolul IX. În sfîrșit, la datare ne servesc și resturile de inscripții paleoslave de la începutul secolului X.

În funcție de toate elementele de datare amintite mai sus noi am fixat începutul așezării Bucov-Rotari aproximativ pe la mijlocul secolului IX. Lipsa totală în cuprinsul așezării a unor tipuri de amfore și vase de import caracteristice celei de a doua jumătăți a secolului X, ne face să presupunem distrugerea așezării cam pe la mijlocul acestui secol. Sfîrșitul așezării se datorește unui puternic incendiu, provocat foarte probabil în urma unui atac al pecenegilor.

În anul 1956, Eugen Comșa, făcînd cercetări de suprafață în împrejurimile satului Bucov, a descoperit o a doua așezare din epoca feudală timpurie în punctul numit Tioca. Așezarea se află pe un rest de terasă înaltă a râului Teleajen. În preajma așezării există o serie de izvoare. În această așezare săpăturile au început abia în anul 1958. Așezarea Bucov-

<sup>1</sup> O parte din aceste obiecte au fost publicate în rapoartele preliminare, cf. Maria Chișvasi-Comșa, *Săpăturile de la Bucov*, în *Materiale*, V, 1959, p. 195—500 și *Materiale*, VI (sub tipar).

<sup>2</sup> Stancio Stancev, *op. cit.*, p. 68, fig. 10/1—2 și p. 73, fig. 14/3.

Tioca (Bucov II) are două nivele de locuire. Nivelul mai vechi se caracterizează prin bordeie și construcții de suprafață de tipul celor din așezarea Bucov-Rotari (Bucov I). Din acest nivel, pînă în prezent s-au putut cerceta numai un bordei și o parte dintr-o construcție de suprafață. Bordeiuul avea două vetre libere, una așezată în colțul de nord-vest, iar cealaltă aproximativ la mijlocul încăperii. Ambele vetre sînt de același tip cu vetrele bordeielor din așezarea Bucov-Rotari <sup>1</sup>. Lîngă latura de vest între cele două vetre se afla o groapă rotundă cu fundul albiat adîncă de 0,50 m în care s-a găsit cenușă, oase și diferite alte resturi. Lîngă vatra din colț în apropierea laturii de est s-au găsit mai multe bucăți de vatră cu gardină (prajniță) care fusese așezată pe o scîndură, se pare alături de vatra deschisă și care a fost spartă și stricată în timpul distrugerii bordeiului. Remarcăm faptul că în așezarea Bucov-Rotari nu s-au găsit de loc resturi de vetre cu gardină (prajnițe).

Inventarul bordeiului constă din fusaiole de lut de diferite forme, împungătoare și alte obiecte de os, o mărgea de sticlă albastră avînd forma ovoidal aplătizată și alte obiecte.

Într-o groapă dreptunghiulară amenajată special (adîncă de 0,40 m față de podea), care începea de la colțul de sud-est și continua de-a lungul peretelui de est pînă în dreptul vetrei din mijlocul încăperii, s-au găsit mai multe vase strivite pe loc. Vasele descoperite sînt de același tip cu cele din așezarea Bucov-Rotari. Unele dintre ele se încadrează în categoria străromînească, altele în categoria slavă. Împreună cu ele s-a găsit și un ulcior amforoidal cu două toarte, lucrat din pastă cenușie și decorat cu linii lustruite. Un ulcior asemănător a fost descoperit în nivelul inferior de la Pliska <sup>2</sup>. Pe baza acestui ulcior datăm bordeiuul în a doua jumătate a secolului IX și eventual la începutul secolului X.

Nivelul mai vechi este suprapus de altul, caracterizat prin case construite la suprafața solului. Au fost cercetate în întregime șase asemenea case. Forma lor este aproape pătrată (dimensiunile aproximative de 4 × 4,20 m). Pereții lor sînt construiți din bîrne de lemn, nuiele împletite și lipite cu lut. Lipsa găurilor de pari ne face să credem că pereții fuseseră construiți pe tălpi de lemn așezate la suprafața solului. În colțul de nord-est sau în colțul de nord-vest în interiorul caselor se afla cu regularitate vatra deschisă, fețuită cu un strat destul de gros de lut amestecat cu bălegar. În unele cazuri sub fețuiala vetrei s-au găsit bucățele de zgură de fier. Stratul de arsură de sub vetre în general este foarte gros ajungînd pînă la 0,10—0,12 m fapt care ne dovedește întrebuintarea îndelungată a acestor vetre. Forma lor este rotundă sau mai rar ovală, diametrul variînd între 0,70—1,50 m, iar suprafața are forma orizontală. Într-un caz am întîlnit două vetre libere alăturate, iar în altul alături de vatra liberă obișnuită se afla sfărîmată și o vatră cu gardină (prajniță). Trebuie să menționăm însă că prezența celor două vetre cu gardină în complexul Bucov-Tioca constituie o excepție.

<sup>1</sup> Maria Chișvasi-Comșa, *Săpăturile de la Bucov*, în *Materiale*, VI (sub tipar);

<sup>2</sup> Stancio Stancev, *op. cit.*, p. 68, fig. 10/2.

Pentru coacerea pîinii și a diferitelor turte era folosit cuptorul care se afla în afara locuințelor. Un cuptor de pîine adîncit în pămîntul viu, cu groapă de acces, de tipul celui din așezarea Bucov-Rotari, dar de dimensiuni mai mici (vatra =  $0,60 \times 0,60$  m; înălțimea maximă a bolții  $0,30$  m), a fost descoperit și la Bucov-Tioca, aparținînd nivelului mai nou.

După părerea noastră casele nivelului superior de la Bucov-Tioca s-au dezvoltat din bordeiele documentate în nivelul inferior. Legătura genetică dintre ele poate fi dovedită printr-o serie de trăsături comune, care se întîlnesc și la bordeie și la case. Astfel, se poate observa că la case se păstrează aceeași orientare, formă și aceleași dimensiuni ca la bordeie. De asemenea, se constată că atît pereții caselor, cît și partea de deasupra solului a pereților de la bordeie erau construiți după același sistem. În sfîrșit, factorul hotărîtor îl constituie păstrarea vetrei libere, menținerea ocupațiilor și continuarea în nivelul mai nou a formelor ceramice din nivelul mai vechi. Evident pe ceramica nivelului mai nou se poate constata o evoluție atît a ceramicii străromînești, cît și a ceramicii de tip slav (fig. 6). După observațiile făcute pînă acum în nivelul mai nou nu am constatat prezența ceramicii de import și a ulcioarelor amforoidale, care sînt destul de frecvente în nivelul mai vechi. Este posibil ca lipsa ceramicii de import în acest nivel mai nou să se explice prin retragerea primului imperiu bulgar în sudul Dunării și întreruperea legăturilor cu Bizanțul prin invazia pecenegilor în cîmpia romînă.

Pe baza datelor stratigrafice și a analogiei unor forme ceramice (fig.6/2,3,5,10) cu olăria din a doua jumătate a secolului X de la Garvăn datăm deocamdată nivelul mai nou în a doua jumătate a secolului X și eventual la începutul secolului XI.

Numeroasele oase de animale ieșite la iveală din cuprinsul celor două așezări ne dovedesc că populația de aici se ocupa cu creșterea vitelor. Sînt foarte frecvente oasele de oaie sau capră și oasele de cornute mari. Destul de des se întîlnește porcul (mai ales la Bucov-Tioca). Nu lipsesc nici oasele de păsări (mai ales în nivelul inferior de la Bucov-Tioca) dar nu putem preciza deocamdată dacă e vorba de oase de păsări sălbatice sau domestice. Rare sînt oasele de măgar și de cal.

O altă ocupație principală a locuitorilor de la Bucov era reducerea și prelucrarea fierului dovedită prin descoperirea unui atelier de fierărie în așezarea Bucov-Rotari și a foarte multă zgură și bucăți de lupe de fier descoperite, atît în preajma atelierului, cît și în șanțurile U și U 1 din aceeași așezare, în preajma cărora s-a aflat un al doilea atelier distrus de lucrările gospodărești.

În cantitate mai mică, zgură și cîteva bucăți de lupe de fier au fost descoperite și în ambele nivele din așezarea Bucov-Tioca.

În nici una din cele două așezări nu s-au găsit nici gropi de bucate și nici unelte agricole. De asemenea, lipitura pereților este amestecată de obicei cu iarbă uscată sau cu nisip și pietricele și numai în rare cazuri lipitura este amestecată cu pleavă sau paie. Toate aceste date ne fac să credem că la locuitorii așezărilor de la Bucov agricultura era slab dezvoltată.

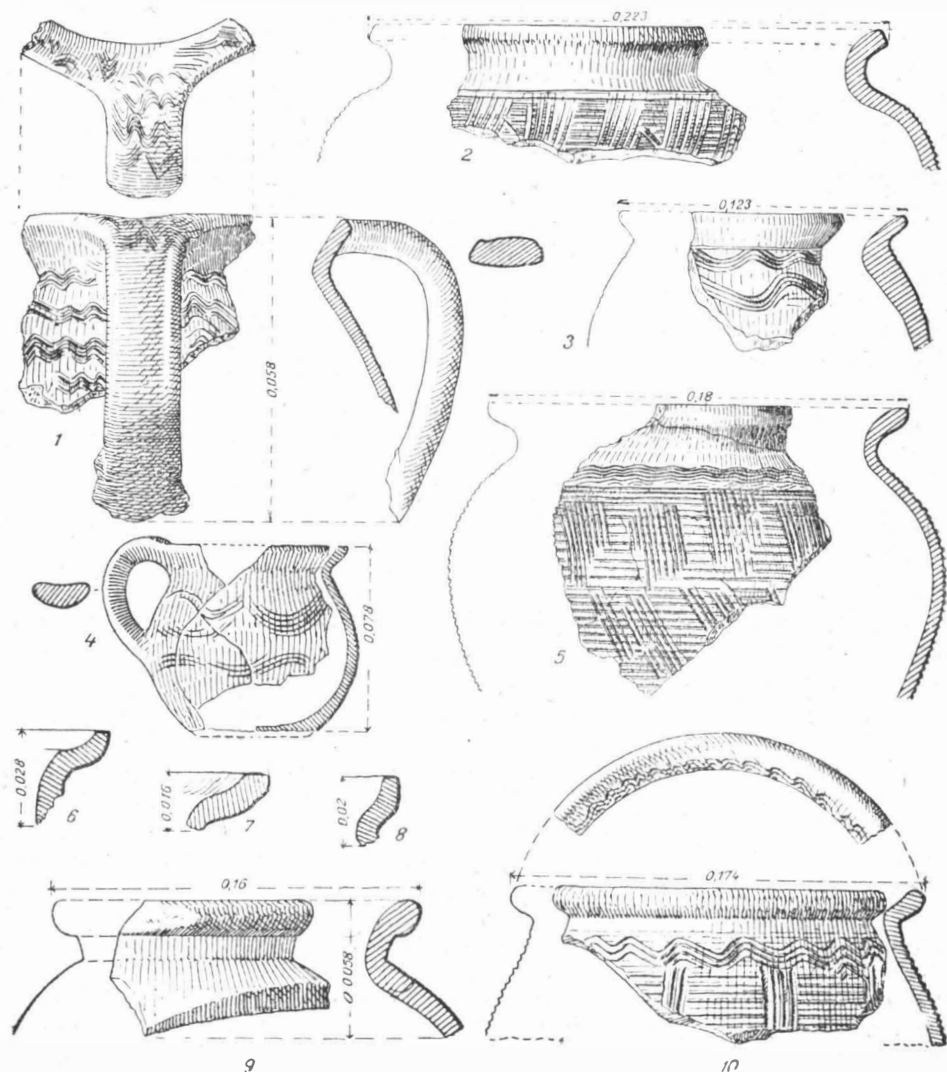


Fig. 6. — Bucov-Tioca. Fragmente din a doua jumătate a sec. X (nivelul superior); 1, 4, 6—8, fragmente de vase străromânești; 2, 3, 5, 10, fragmente de vase de tip slav; 9, vas cenușiu de tip Saltovo.

Avînd în vedere trăsăturile autohtone observate în complexele de la Bucov, (în ceea ce privește tipul de locuință de origine dacică și olăria care se remarcă prin caractere de tradiție romană-provincială) și luînd în considerare faptul că aceste complexe se deosebesc de complexele slave și de cele slavo-bulgare contemporane, cunoscute atît pe teritoriul țării noastre cît și în afara granițelor, le atribuim din punct de vedere etnic unei populații străromînești.

Elementele de tip slav și cele de tip Saltovo care se întîlnesc în ceramica de la Bucov se explică, după părerea noastră, prin legăturile pe care le-a întreținut populația străromînească cu cea slavo-bulgară.

Prezența ceramicii de origine Saltovo, a ulcioarelor amfoidale (unul avînd incizat pe el chiar un semn de origine protobulgară), cît și inscripțiile paleoslave ne dovedesc că cele două așezări de la Bucov (Bucov-Rotari și Bucov-Tioca, nivelul de locuire mai vechi), se aflau sub stăpînirea primului imperiu bulgar. Prin contactul pe care l-a avut populația străromînească în cadrul primului imperiu bulgar, cu populația slavă de sud a fost mult influențată de aceasta în limbă, obiceiuri și organizarea socială.

Cele două așezări contemporane Bucov-Rotari și nivelul mai vechi de la Bucov-Tioca au fost distruse de un puternic incendiu provocat foarte probabil de o invazie a pecenegilor în această regiune cam pe la anul 950. Se pare, că aproximativ la această dată se retrage și primul imperiu bulgar în sudul Dunării. În acest timp viața în așezarea nr. 1 se sfîrșește, în așezarea nr. 2, însă populația se întoarce și viața continuă, după cum am văzut, într-o formă întrucîtva schimbată.

În urma celor trei campanii de săpături de la Bucov sîntem în măsură să definim o *cultură străromînească proprie deosebită de cea slavă*.

Tipul de locuință specific străromînească este bordeiul cu vatră deschisă. Acest tip de locuință este specific populațiilor sudice (și își trage originea din bordeiul cu vatră deschisă traco-dacic). Tipul de bordei străromînesc se deosebește de bordeiul slav cu cuptor de piatră sau de lut. Slavii, trăind mai la nord într-o climă mult mai rece, au fost nevoiți să găsească un sistem de încălzire mai bun și astfel ei au ajuns să cunoască cuptorul, sau măcar cotlonul, din cele mai vechi timpuri. Slavii veniți pe teritoriul țării noastre și în Peninsula Balcanică, deși au ajuns într-o climă mai caldă decît aceea pe care au avut-o în teritoriul de unde au plecat, datorită tradiției, și-au păstrat tipul de locuință cu toate elementele sale componente. Trebuie să remarcăm de asemenea faptul că în timp ce în majoritatea bordeielor slave există gropi de bucate, în bordeiele străromînești astfel de gropi sînt inexistente.

În unele părți (cum este și în așezarea Bucov-Tioca) de la bordeiul cu vatră se trece la casa cu vatră, care de fapt constituie al doilea tip de locuință străromînească.

Ceramica străromînească este reprezentată prin oale, adeseori avînd toarte (ce coboară de la nivelul buzei pînă pe la mijlocul vasului), lucrate din pastă nisipoasă pe o roată cu învîrtiri repezi avînd pe fund de obicei urme de tăiere cu sfoara. Fundul și pereții sînt destul de groși, iar arderea, de obicei, necompletă. Decorul lor specific este format din valuri largi ce se întretaie între ele, din linii orizontale sau din benzi de linii în val.

Tipul de ceramică străromânească se asociază cu tipul de locuință străromânească. În acele așezări în care apar bordeiele cu cuptoare, ceramica străromânească nu se întîlnește.

Avînd în vedere asocierea de vase roșii și cenușii, prof. I. Nestor a inclus așezările de la Bucov în cultura Dridu<sup>1</sup>. La o examinare mai atentă a celor două complexe, observăm că, în realitate, între complexele de la Bucov și cel de la Dridu există deosebiri esențiale în ceea ce privește tipul de locuință (la Bucov, bordeie, iar mai tîrziu case cu vetre deschise; la Dridu, bordeie cu cuptoare de piatră sau lut), ceramica (la Dridu nu apar oalele cu toartă) și ocupația locuitorilor (la Dridu este documentată în primul rînd o populație agricolă; la Bucov sînt crescători de vite, meșteșugari care se ocupau de reducerea și prelucrarea fierului, iar agricultura era slab dezvoltată). Toate aceste deosebiri nu ne permit să includem complexele de la Bucov în cadrul aceleiași culturi cu complexul de la Dridu<sup>2</sup>. Numirea de „Cultură Dridu” folosită pentru toate complexele de la nord de Dunăre, avîndu-se în vedere numai asocierea ceramicii roșii cu cea cenușie, fără a ține cont de restul caracteristicilor diferitelor complexe (tipul de locuință) și de trăsăturile esențiale ale ceramicii (tipul de roată pe care a fost modelată, procentul în care apar diferitele categorii ceramice etc.) este impropriu. Prin conceptul de „Cultură Dridu” s-a încercat, de asemenea, separarea în chip mecanic a teritoriilor de la nord de Dunăre de cele din sudul Dunării, deși materialele arheologice ne dovedesc că de fapt aceste teritorii în secolele IX—X s-au dezvoltat în strînsă legătură făcînd parte chiar din același stat — primul imperiu bulgar.

Ipoteza, formulată de noi că în spațiul carpato-balcanic, în secolele IX—X era răspîdită o cultură în aparență unitară, în cadrul căreia se delimitează mai multe variante sau grupe locale, diferențiate între ele și din punct de vedere etnic, este confirmată de noile rezultate ale săpăturilor de la Bucov precum și din alte complexe de la nordul și de la sudul Dunării. În lumina acestor rezultate aspectul sau, mai bine-zis grupa Dridu trebuie să fie limitată numai la o parte din teritoriul Munteniei și folosită pentru acele complexe care se vor dovedi a fi într-adevăr de același tip cu cel de la Dridu, în privința tipului de locuință și a ceramicii.<sup>4</sup>

MARIA COMȘA

## К ИЗУЧЕНИЮ ДРЕВНЕРУМЫНСКОЙ КУЛЬТУРЫ В СВЕТЕ РАСКОПОК В БУКОВЕ

### КРАТКОЕ СОДЕРЖАНИЕ

На западной окраине села Буков, на мысе, некогда окруженном с трех сторон водой, находятся остатки раннефеодального поселения Буков-Ротари (=Буков I). Поселение представлено единственным

<sup>1</sup> I. Nestor, *op. cit.*

<sup>2</sup> După părerea noastră complexele de la Bucov se deosebesc de cele de la Dridu și din punct de vedere etnic. Judecînd după tipul de locuință, ceramică și ocupație în primul rînd agricolă a locuitorilor de la Dridu credem că acest aspect cultural nu poate fi considerat tipic străromînesc (cf. I. Nestor, *op. cit.*).

культурным слоем, в котором найдены почти квадратные землянки на глубине 1—1,10 м от древнего уровня, с открытым очагом в углу. Кроме землянок, в поселении были и наземные сооружения, построенные из бревен и сплетенных прутьев, обмазанных глиной. В этих последних не обнаружено никаких следов очага или какого-либо другого места, где разводили бы огонь, а потому автор склонен считать их хозяйственными помещениями, пристроенными к постоянным жилищам-землянкам. В некоторых из этих наземных построек помещались мастерские.

В южной части села Букова находится второе раннефеодалное поселение — Буков - Тиока (= Буков II), представленное двумя культурными слоями. Более древний культурный слой соответствует по времени Букову — Ротари. В этом горизонте была исследована землянка с двумя открытыми очагами (посередине и в северо-западном углу), и часть наземной постройки, расположенной вблизи землянки.

Более поздний культурный слой характеризуется наземными жилищами с открытыми очагами в одном из углов, со стенами из бревен и сплетенных прутьев, обмазанных затем глиной. До настоящего времени было обследовано шесть таких жилищ. Принимая во внимание систему их постройки, сохранность очагов и последовательность керамики, можно сделать заключение, что эти дома развились из землянок более древнего горизонта.

В Буковском поселении была найдена привозная византийская керамика (амфорообразные кувшины с двумя ручками, миски, покрытые как снаружи, так и внутри зеленой глазурью), а также керамика местного производства, которую можно подразделить на несколько категорий.

К первой категории относятся сосуды, изготовленные на гончарном кругу при довольно быстром вращении. Из-за этого на внутренней стороне сосуда заметны горизонтальные полосы, а на внешней стороне днища часто наблюдаются следы нарезки шнуром (рис. 2/1  $a-b$ ; 3/2  $a-b$ ). На многих сосудах ручка начинается от края венчика и спускается ниже середины сосуда. В отношении формы и техники выработки эта категория сосудов продолжает провинциально-римскую керамику и является промежуточной между нею и румынской керамикой феодальной эпохи.

Вторая категория сосудов представлена, главным образом, горшками грушевидной формы, обработанными на гончарном кругу при более медленном вращении. На днищах этих сосудов заметны следы песка или золы, которыми присыпали круг для того, чтобы сосуд легче отставал от него. На некоторых из них есть рельефные знаки. В этой категории сосудов ясно видны черты славянской керамики.

Наконец, последняя категория буковской керамики охватывает серо-черные сосуды, представленные, главным образом, горшками шарообразной формы салтовского типа. Эта категория составляет приблизительно 10% всей керамики.

Основываясь на характере металлических предметов (огнива, наконечников стрел и т.д.), амфорообразных кувшинов с двумя ручками,

изготовленных из желтоватого или серого теста, с лощеным орнаментом, привозной керамики, остатков старославянских надписей, нацарапанных на стенах кузнечной мастерской в поселении Буков-Ротари, а также других предметов, — автор датировал это поселение и нижний культурный слой поселения Буков-Тиока второй половиной IX в. и первой половиной X в. Эти поселения были уничтожены большим пожаром, весьма вероятно, при набеге печенегов. Второй культурный слой доказывает, что поселение Буков-Тиока продолжало существовать и во второй половине X в., а возможно, и в начале XI в.

Жители поселения Букова занимались скотоводством (что доказывает большое количество костей животных), добыванием и обработкой железа. Земледелие здесь было слабо развито.

В результате исследований, проведенных в Букове, можно определить собственную древнерумынскую культуру, отличную от славянской.

Характерен древнерумынский тип жилища — это землянка с открытым очагом (происходящий от дако-фракийской землянки с подобным очагом). Наряду с такими землянками местами встречаются и наземные жилища с открытым очагом.

Древнерумынская керамика представлена горшками с ручкой, чаще обработанными на гончарном кругу при быстром вращении; происхождение их надо искать в римской провинциальной керамике. Как было указано выше, они отличаются от славянской керамики как техникой изготовления, так и формой.

Комплексы в Букове нельзя отнести к так называемой „культуре Дриду“, потому что они отличаются от комплекса Дриду, как типом жилища (в Букове землянки с открытыми очагами, а в Дриду землянки славянского типа с каменными или глинобитными печами) и керамикой (в Дриду не встречается горшков с ручкой), так и родом занятий населения.

Наличие некоторых славянских и салтовских элементов, наблюдаемых, главным образом, в керамике Буковских поселений, объясняется контактом местного древнерумынского населения со славяно-болгарами в пределах первой болгарской империи, охватывавшей в IX—X вв. и эту территорию.

#### ОБЪЯСНЕНИЕ РИСУНКОВ

Рис. 1. — Буков-Ротари, план и профиль очага землянки № 2.

Рис. 2. — Буков 1 *a* — 1 *b*, техника изготовления древнерумынской керамики; 2*a* — 2*b*, техника изготовления керамики славянского типа.

Рис. 3. — Буков, 1 *a* — 1 *b*, техника изготовления керамики славянского типа; 2*a* — 2*b*, техника изготовления древнерумынской керамики.

Рис. 4. — Буков-Ротари, 1, тип древнерумынского сосуда; 2, тип славянского сосуда.

Рис. 5. — Буков-Ротари, фрагменты керамики второй половины IX в. и первой половины X в. 1 — 3, 5, 7, фрагменты древнерумынских сосудов; 4, 6, 9, фрагменты сосудов славянского типа; 8, 10, серые сосуды салтовского типа.

Рис. 6. — Буков-Тиока; фрагменты второй половины X в. (верхний горизонт); 1, 4, 6—8, фрагменты древнерумынских сосудов; 2, 3, 5, 10, фрагменты славянских сосудов; 9, серый сосуд салтовского типа.



## CONTRIBUTION À LA CONNAISSANCE DE LA CIVILISATION PROTOROUMAINE À LA LUMIÈRE DES FOUILLES DE BUCOV

### RÉSUMÉ

A la lisière ouest du village de Bucov (district et région de Ploești) se trouvent, sur un promontoire entouré d'eau sur trois des ses côtés, les vestiges d'une station appartenant à la première période de l'époque féodale, dite Bucov-Rotari (= Bucov I). Cette station ne renferme qu'un seul niveau d'habitat, représenté par des fonds de cabanes presque carrés, creusés dans le sol jusqu'à 1<sup>m</sup> — 1<sup>m</sup>,10 au-dessous du niveau ancien et possédant chacun un âtre primitif disposé dans l'un des angles. On y trouve également des constructions de surface, faites de poutres et de treillis de branchage recouverts d'argile. Ces constructions n'ont pas d'âtre, ni même la moindre trace de quelque endroit servant à faire le feu. C'est pourquoi l'auteur les a considérées comme des dépendances situées à proximité des habitations permanentes qu'étaient les fonds de cabanes. Des ateliers servant au travail du fer étaient parfois installés dans ces constructions de surface.

Dans la partie méridionale du village de Bucov il existe une seconde station remontant à la première période de l'époque féodale, station dénommée Bucov-Tioca (= Bucov II) et renfermant deux niveaux d'habitat. Le plus ancien correspond, chronologiquement, à celui de Bucov-Rotari. On y a fouillé un fond de cabane à deux âtres primitifs (l'un au centre, l'autre dans le coin nord-ouest), ainsi qu'une partie d'une construction de surface située à proximité dudit fond de cabane.

Le niveau le plus récent est caractérisé par des habitations à âtres primitifs situés dans un angle, à parois de poutres et de treillis de branchage recouverts d'argile. On a fouillé jusqu'à présent six habitations de ce genre. Considérant leur mode de construction, la présence de l'âtre et la continuité de la céramique, l'auteur en a conclu qu'elles représentaient un développement des fonds de cabanes de l'autre niveau, plus ancien.

Dans les stations de Bucov on trouve de la céramique d'importation, de provenance byzantine (des cruches à forme d'amphore, munies de deux anses, écuellées émaillées en vert tant à l'intérieur qu'à l'extérieur), ainsi que de la céramique façonnée par des artisans du pays. La céramique peut être divisée en plusieurs catégories :

La première catégorie comprend les vases exécutés à l'aide d'un tour assez rapide. C'est pourquoi on aperçoit à la partie intérieure du vase des bandes horizontales, tandis que la partie extérieure du fond du vase montre assez souvent des traces de l'opération de le détacher du tour au moyen d'une ficelle (fig. 2/1 a—1 b, fig. 3/2 a—2 b). Beaucoup de ces vases ont une anse qui part du rebord et descend un peu plus bas que le milieu du vase. Cette catégorie continue, quant à la forme et au procédé de fa-

brication, la céramique provinciale romaine et établit la liaison avec la céramique roumaine de l'époque féodale.

La seconde catégorie de vases est représentée surtout par des récipients piriformes façonnés à l'aide d'un tour à rotation assez lente et portant sur leur fond les traces des cendres ou du sable répandu sur le tour pour faciliter l'opération de détachement. Certains d'entre eux portent aussi des signes en relief. Cette catégorie possède donc les caractéristiques de la céramique slave.

Enfin, la troisième catégorie céramique de Bucov est constituée par l'espèce noir-cendré représentée surtout par des récipients à corps sphéroïdal du type Saltovo. Cette catégorie représente environ 10% du total.

Les objets en métal (briquets, pointes de flèches, etc.), les petits vases à forme rappelant des amphores, munis de deux anses et faits d'une pâte jaunâtre ou grise, à décor lustré, la céramique d'importation, les restes des graffites paléoslaves de la forge trouvée dans la station de Bucov-Rotari, ainsi que d'autres objets ont déterminé l'auteur à encadrer, chronologiquement, la station de Bucov-Rotari et le niveau inférieur de la station de Bucov-Tioca, dans la seconde moitié du IX<sup>e</sup> siècle et la première moitié du X<sup>e</sup>. La fin de ces stations est due à un violent incendie allumé très probablement lors d'une attaque des Petchenègues. La station de Bucov-Tioca continua à persister, comme le prouve son second niveau d'habitat, pendant la seconde moitié du X<sup>e</sup> siècle, peut-être même au début du XI<sup>e</sup> siècle.

Les occupations des habitants de Bucov étaient : l'élevage (attesté par de nombreux ossements d'animaux) ainsi que l'extraction et le travail du fer. L'agriculture était peu développée.

Les recherches effectuées à Bucov ont permis à l'auteur de définir une *civilisation protoroumaine qui diffère de la civilisation slave*.

Le type d'habitation spécifiquement protoroumain est le fond de cabane («bordei») à âtre primitif (qui dérive du fond de cabane pourvu d'un âtre des Thraco-daces). En outre, on rencontre aussi par endroits des maisons à âtre primitif.

La céramique protoroumaine est représentée par des vases à anse, façonnés souvent au tour rapide, céramique qui tire son origine de celle provinciale romaine. Elle diffère, comme on l'a montré, de la céramique slave tant par le procédé d'exécution que par ses formes.

Les complexes de Bucov ne peuvent pas être englobés dans ce qu'on appelle la «civilisation de Dridu», car ils diffèrent de celui de Dridu aussi bien par le type d'habitations (on trouve à Bucov des fonds de cabanes à âtre primitif, alors qu'à Dridu il y a des fonds de cabanes du type slave, à four de pierre ou creusé à même l'argile), que par la céramique (à Dridu n'apparaît pas la catégorie des vases à anse) et par les occupations des habitants.

Certains éléments slaves et du type de Saltovo, que l'on remarque surtout dans la céramique des stations de Bucov, trouvent leur explication dans le contact de la population protoroumaine de ces stations avec la population slavo-bulgare, sous le premier Empire bulgare, qui englobait aussi ce territoire aux IX<sup>e</sup> — X<sup>e</sup> siècles.

## EXPLICATION DES FIGURES

Fig. 1. — Bucov-Rotari, plan et profil de l'âtre du fond de cabane n° 2.

Fig. 2. — 1 a — 1 b Procédé de travail de la céramique protoroumaine; 2 a — 2 b, précédé de travail de la céramique du type slave.

Fig. 3. — Bucov, 1 a — 1 b, procédé de travail de la céramique du type slave; 2 a—2 b, procédé de travail de la céramique protoroumaine.

Fig. 4. — Bucov-Rotari, 1, type de vase protoroumain; 2, type de vase slave.

Fig. 5. — Bucov-Rotari, fragments céramiques de la seconde moitié du IX<sup>e</sup> siècle et de la première moitié du X<sup>e</sup>: 1—3, 5, 7, fragments de vases protoroumains; 4, 6, 9, fragments de vases du type slave; 8, 10, vases grisâtres du type Saltovo.

Fig. 6. — Bucov-Tioca, fragments de la seconde moitié du X<sup>e</sup> siècle (niveau supérieur); 1, 4, 6—8, fragments de vases protoroumains; 2, 3, 5, 10, fragments de vases du type slave; 9, vase grisâtre du type Saltovo.

---