

CONTRIBUȚIE LA CUNOAȘTEREA CERAMICII BIZANTINE DE LA CETATEA ALBĂ (BELGOROD DNIESTROVSKI)

(COL. VECCHI M.N.A.)

În vechile colecții ale Muzeului Național de Antichități există un mic lot de materiale arheologice, înregistrat sub nr. de inventar VII 1001 — VII 1097.

În afară de materialul ceramic bizantin de care ne ocupăm pe scurt în cele ce urmează, lotul amintit mai cuprinde și câteva fragmente de porțelan oriental, fragmente ceramice din epoca târzie romană (între care și un fragment de *terra sigillata*) și o bucată dintr-un mojar de marmură albă-cenușie¹.

Întrucît este vorba de un material ceramic ce n-a fost valorificat deplin² și cum el prezintă o valoare documentară deosebită în raport cu descoperirile similare din ultima vreme, am socotit utilă prezentarea ceramicii bizantine din fortăreața de la gura Nistrului, în limitele așa de restrînse ale articolului de față.

1. CLASIFICARE ȘI DESCRIERE

Deși lotul de care ne ocupăm cuprinde numai ceramică fragmentară, care se compune în proporție de 70 % din funduri de vase — iar restul din fragmente de pîtec și buze — am putut împărți materialul studiat în patru forme: cești, cupe, străchini și farfurii.

Ceștile sînt în număr de 6, dintre care doar una poate fi reconstituită. Aceasta (fig. 1), constă dintr-un recipient cu peretele drept, ușor înclinat, subțire de 4—5 mm. El formează un unghi obtuz cu linia interioară a fundului propriu-zis (marcată în exterior printr-o muche proe-

¹ Inv. M.N.A., nr. VII 1085 — VII 1097.

² Precizăm că materialul ceramic de care ne ocupăm provine din săpăturile executate de Gr. Avakian, în anul 1929, la Cetatea Albă. A fost publicat, sub formă de planșe fotografice, în anul 1931 — cf. Gr. Avakian, *Săpăturile de la Cetatea Albă*, în *ACMI*, III, Chișinău, 1931, p. 47—104.

minentă). Cupa ceştii se sprijină pe un picioruş inelar (*Standring*), scobit, înalt de 14 mm şi cu un diametru la bază de 4 cm. Înălţimea totală a ceştii este de 5,5 cm.

Decorul ocupă numai faţa exterioară a peretelui şi constă din două linii paralele incizate în pasta crudă (*sgraffito*), sub care se află un registru de fişii uşor oblice, scoase din pasta vasului şi dând naştere unui ornament în relief (prin procedeul denumit *champlevé*). Un smalt de culoare galbenă-alburie acoperă exteriorul şi interiorul cupei, cu observaţia că reacţiile chimice din timpul arderii au dat o nuanţă brună deschisă fişiiilor scoase de pe faţa exterioară a peretelui.

În scobitura piciorului inelar s-a zgîriat după ardere un semn (fig. 1/2), considerat de Gr. Avakian drept litera armeană *ph* (cu majuscula Φ) — care ar-reprezenta preţul de vânzare al vasului¹. În realitate, avem de a face cu un simplu semn de proprietate, la fel ca şi în cazul semnului de pe fundul vasului din figura 3/4².

Celelalte funduri de ceşti sînt smălţuite pe ambele feţe, dar toate sînt decorate în interior. Motivele sînt variate şi constau fie dintr-un decor în reţea executat în tehnica *sgraffito* cu smalt policrom, monograma *K* înscrisă într-un cerc³ —

fie din decorul în tehnica *champlevé*, amintind de o tablă de şah, în care pătratele albe sînt scoase în relief şi acoperite cu smalt galben-verzui, iar cele negre, adîncite, acoperite cu smalt măsliniu⁴.

Unul din fundurile de ceaşcă prezintă ca ornament o pasăre. Se combină aici tehnica *sgraffito* (capul, întors spre spate, aripile şi coada) cu aceea *champlevé* (gîtul, restul corpului şi picioarele)⁵.

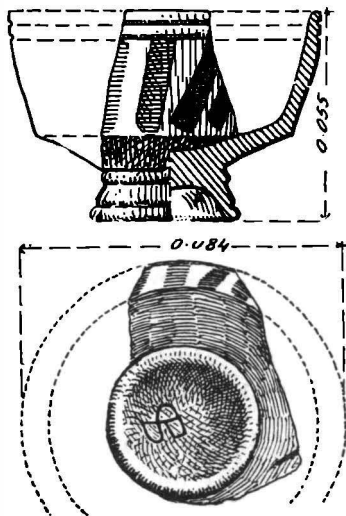


Fig. 1. — Ceaşcă decorată în tehnica *champlevé*.

¹ Gr. Avakian, *op. cit.*, p. 102.

² *Ibidem*, socotit drept un semn creştin.

³ O monogramă identică de pe un alt vas de la Cetatea Albă a fost publicată de B. Slătineanu, *Contribuţiuni la ceramica bizantină de la Turnu Severin, Cetatea Albă şi Enisala* (Extras din *Revista fundaţiilor*, 11, 1937, p. 14, fig. 7); există, de asemenea, pe un vas de la Enisala (colecţiile Muzeului din Galaţi) — informaţie Petre Diaconu. Alte monograme identice la D. Talbot Rice, *Byzantine glazed pottery*, Oxford, 1930, fig. 6/28; J. Ebersolt, *Catalogue des poteries byzantines et anatoliennes du Musée de Constantinople*, Constantinopol, 1910, fig. 11/54. Aceste monograme „imperiale” sînt incluse în grupa B-b4 (1237—1400) de B. Slătineanu, *Ceramica feudală românească*, E.S.P.L.A., 1958, p. 55.

⁴ Motive asemănătoare se află pe ceramica din secolul al XIII-lea de la Herson, cf. A. L. Iakobson, *Средневековый Херсонес*, în *MIA*, 17, 1950, pl. XXIII, 89a, 89b; cf. şi D. Talbot Rice, *op. cit.*, p. 62, fig. 4/4,6).

⁵ Gr. Avakian, *op. cit.*, p. 64.

Reprezentările zoomorfe (inclusiv păsările) sînt frecvente pe ceramica bizantină sau de tradiție bizantină, atît în Bizanț, Atena, Sparta, Corinth¹ cît și pe litoralul nord-pontic (Herson) etc.¹ Se admite în general

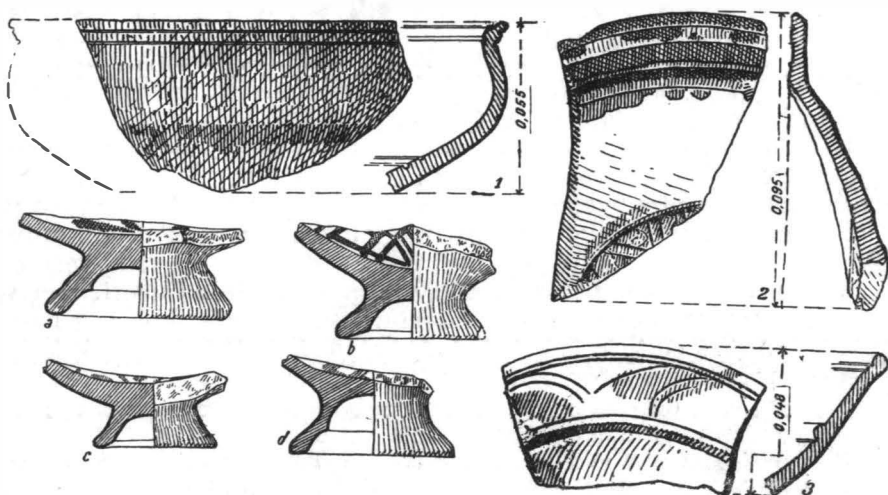


Fig. 2. — 1, fragment dintr-o cupă; 2—3, fragmente din marginea unor farfurii; a—c, secțiuni prin fundurile de la pl. I/1—3.

că ele apar în ceramica bizantină ca un împrumut din lumea persană și arabă, mai ales după triumful asupra iconoclasmului².

★

Cupele, în număr de opt, au piciorul relativ înalt (15—20 mm), cu scobitura interioară în formă de cupolă. Distanța dintre pereți crește către bază, ca la o pîlnie, ajungînd la un diametru de 5—6 cm.

Decorul este executat fie în tehnica *sgraffito*, fie în *champlevé*. Motivele de decor sînt cercurile cu cîte opt spițe, rozete cu cîte opt petale (*champlevé*), motivul în șah, împletituri (ca la o plasă) etc. (pl. I și fig. 2/a—c). Smaltul este în general bicrom, de bună calitate (translucid),

¹ M. Alison Frantz, *Middle byzantine pottery in Athen*, în *Hesperia*, VII, 3, 1938 A. 74, fig. 14 (ap. A. L. Iakobson, *op. cit.*, p. 195); R. M. Drawkins and J. P. Droop, *Byzantine pottery from Sparta*, în *BSA*, XVII, 1910/1911, pl. XV, 25; W. de Bock, *Poteries vernissées du Caucase et de Crimée*, în *Mémoires de la Société nationale des Antiquaires de France*, LVI, Paris, 1897, nr. 11; A. L. Iakobson, *op. cit.*, p. 195 și pl. XXVI (sec. XI—XII), p. 197—198 și pl. XXVIII, 109—111 (sec. XII—XIII), pl. XXIX, 116 (sec. XIII), pl. XXXII (sec. XIII), pl. XXXIV (sec. XIII—XIV) etc. Cf. și D. Talbot Rice, *op. cit.*, pl. XIII (Constantinopol) și pl. XV, a (Salonic).

² I. Barnea, *Relațiile dintre așezarea de la Biserișuța-Garvăn și Bizanț în secolele X—XII*, în *SCIV*, IV, 3—4, 1953, p. 657. Alte reprezentări similare apar la Dinogetia (I. Barnea, *op. cit.*, fig. 5/6—7) în sec. XI—XII, la Zimnicea, pe vechea ceramică din sec. XIV, la Suceava sectorul I.R.C. 1958 (inedite), la Giurgiu (I. Barnea și colaboratori, *Șantierul arheologic Giurgiu, Raport preliminar*, în *Materiale*, IV, 1957, fig. 13/1 (sec. XIV—XV).

predominînd culorile : galben în combinație cu brun închis. Unul din funduri prezintă urme de ardere secundară.

Fundurile de *străchini* sînt în număr de 31 : 15 funduri întregi și 16 fragmentare ; sînt inelare, scunde, ușor evazate și cu o scobitură simplă în interior (circa 1,5 cm). Pereții sînt groși de 9—14 mm, iar diametrul bazei variază între 5,5 și 8,4 cm. Provin de la străchini de format mai mare. Vasele au fost lucrate la roata evoluată, au pasta foarte bună, fără impurități și sînt arse unitar (oxidant) — elemente caracteristice de altfel întregului lot de materiale de la Cetatea Albă.

Decorul (pl. II), extrem de variat, este executat numai în tehnica *sgraffito* (Excepții sînt două funduri : unul smălțuit, simplu, iar celălalt cu un decor spiralic executat cu pensula — smălț galben pe fond portocaliu închis). Motivele sînt formate din tot felul de benzi de linii (duble sau triple, drepte sau ondulate), formînd un decor geometric, rozete cu cîte patru petale în combinație cu diverse motive etc. Uneori, motivele constau din suprapunerea unor triunghiuri echilaterale care dau naștere unor stele cu șase colțuri, iar alteori din vrejuri, spirale, rozete solare în-virtite, cercuri cu cîte patru spițe etc.

Smălțul este de obicei policrom : predomină combinațiile de galben cu verde și cafeniu, galben cu portocaliu și verde.

Farfuriile sînt puține la număr și tot atît de fragmentare. Se compun dintr-un recipient mai mult sau mai puțin adîncit, cu marginile drepte sau teșite orizontal. Fundurile sînt inelare, foarte puțin scobite și înalte de abia 1 cm. Decorul, destul de variat, nu se deosebește de acela al străchinilor (motivele florale stilizate, rozete, vrejuri, diverse linii dispuse geometric etc.). Smălțul este policrom, predominînd culorile : verde, galben și cafeniu, cu nuanțe mai închise sau mai deschise.

★

În lotul de materiale de la M.N.A. există și un fragment dintr-un vas negru-cenușiu, cu pereții groși, decorați la exterior cu cerceulețe executate în pastă crudă cu un tub gol.

Un exemplar de aceeași mărime, provenind din săpăturile de la Vechiul Orhei (R.S.S. Moldovenească), are forma de sferă terminată conic în partea inferioară¹. Capătul opus, de formă cilindrică și înalt de 2,5 cm, este străbătut de un canal vertical larg de 0,6 cm. Înălțimea totală a vasului este de 13 cm² (fig. 5).

Asemenea vase, frecvente la Cetatea Albă, sînt răspîndite pe o arie foarte întinsă, în Europa orientală, Asia Mică și Mijlocie. Un exemplar a fost găsit și la Dinogetia : are forma globulară, însă cu fundul plat, iar ornamentele lipsesc. A fost datat către mijlocul secolului al XI-lea³.

¹ În terminologia rusească s-a adoptat chiar termenul de „sferocon”.

² Vasul este datat în secolul al XIV-lea. Îl publicăm cu aprobarea binevoitoare a tov. Gh. D. Smirnov. Desenul aparține Larisei Tkacenko, din Chișinău.

³ I. Barnea, *Elemente de cultură materială veche rusească și orientală în așezarea feudală (secolele X—XII) de la Dinogetia (regiunea Galați)*, în *Studii și referate privind istoria României*, partea I, 1954, p. 207—209 și pl. IV, 9.

Destinația acestor vase a fost pînă nu de mult controversată. Au fost socotite pe rînd, fie lămpi sau podoabe arhitecturale¹ fie „grenade” de mîină cu lichid inflamabil (așa numitul „foc grecesc” — πῦρ θαλάσσιον, πῦρ ὑγρόν²). Studiile învățaților ruși și sovietici (ca Pelțman, Popravski), au dovedit însă că aceste vase au servit la conservarea și transportul mercurului — mai ales după descoperirea de către N. F. Vișoțki, la Eski-Krîm (Crimeia) a unui vas plin cu mercur³.

Așadar, prezența acestor vase în centre de intensă producție meșteșugărească (Cetatea Albă, Dinogetia, Vechiul Orhei) este pe deplin justificată, dat fiind importanța mercurului în procesul de fabricare al oglinzilor, în arta bijuteriilor, medicină etc.⁴.

2. DATArea CERAMICII DE LA CETATEA ALBĂ

Cu rare excepții, ceramica bizantină nu este datată încă cu precizie. Ea este încadrată îndeobște, cu larghețe, în secolele X—XIV. „Fixarea în timp a ceramicii bizantine, spune M. F. Volbach, este așa dar încă mereu ipotetică”⁵ — și această constatare este valabilă atît pentru centrele de civilizație bizantină propriu-zise cît, mai ales, pentru periferia acestei civilizații.

În cazul ceramicii de factură bizantină de la Cetatea Albă trebuie să recunoaștem că și ea stă sub semnul întrebării în ce privește datarea. Rarele indicații de ordin stratigrafic, pe care ni le oferă autorul săpăturilor de aici⁶ nu sînt în măsură să arunce o lumină, fie și relativă, în această privință.

Totuși, pentru ceramica noastră, avem posibilitatea să stabilim un *terminus ante quem*. Ne referim în chip special la moștenirea tehnicii și ornamentației ceramice, adică la acele elemente *preluate* din ceramica bizantină și transmise în ceramica veche românească din Muntenia și Moldova (Zimnicea, Curtea de Argeș, Tîrgșor, București, Giurgiu și Suceava) — ceramică datată, după cum știm, în ultima parte a secolului al XIV-lea și în prima jumătate a secolului următor.

De aceea, avînd în vedere și analiza stilistică și tipologică a materialului ceramic feudal de la Cetatea Albă, reiese limpede că acesta este anterior ca dată materialelor din Muntenia și Moldova, respectiv dintr-o perioadă care ar cuprinde atît prima, cît și a doua jumătate a secolului al

¹ A se vedea discuția la N. P. Stcev, *К вопросу о болгарских сфероконических сосудах* în KS, XIV, 1947, p. 71—72.

² N. P. Stcev, *op. cit.*, p. 71; G. Schlumberger, *Un empereur byzantin au dixième siècle : Nicéphore Phocas*, Paris, 1890, p. 56—59 (I. Barnea, *op. cit.*, p. 207).

³ N. P. Stcev, *op. cit.*, p. 71—72.

⁴ Cf. mai pe larg la B. A. Rîbakov, *Ремесло древней Руси*, Moscova, 1948, p. 81; I. Barnea, *op. cit.*, p. 208.

⁵ M. F. Volbach, *Mittelalterliche Bildwerke aus Italien und Byzanz* (Bildwerke der Kaiser Friedrich Museum), Berlin, 1930, p. 186 (I. Barnea, *Relațiile...*, p. 655).

⁶ Gr. Avakian, *op. cit.*, passim.

XIV-lea — perioadă ce corespunde pe plan politic stăpînirii tătărești în Cetatea Albă¹.

Fără îndoială, datarea la care ne-am oprit poate fi corectată numai de o cercetare metodică a întregului material ceramic de la Cetatea Albă.

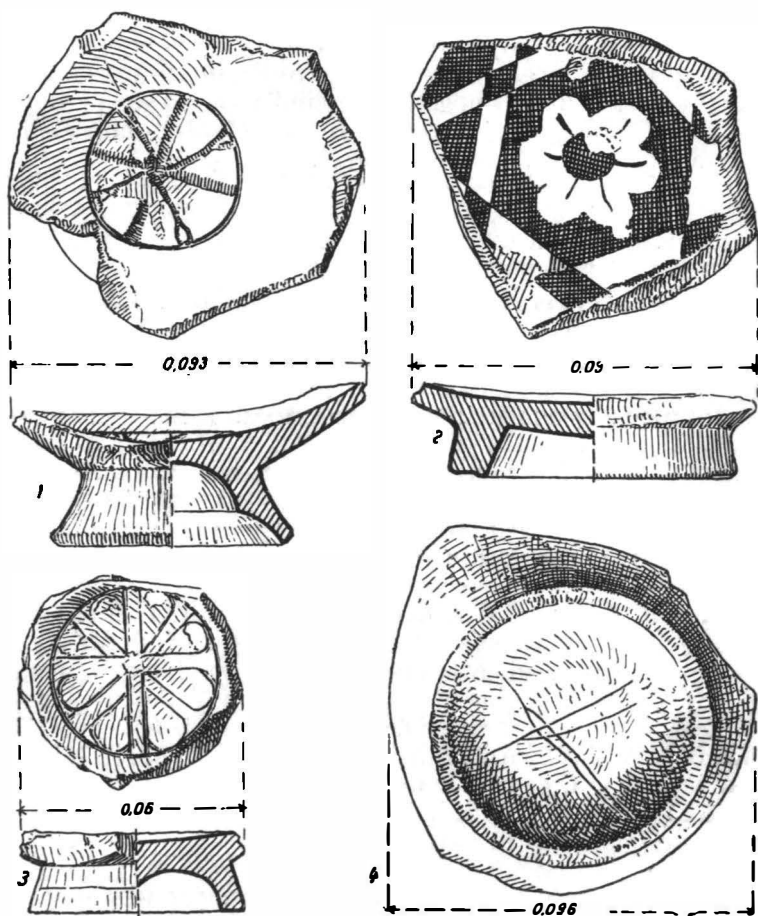


Fig. 3. — 1, picior de cupă; 2, fund de farfurie (orientală); 3, picior de cupă; 4, fund de farfurie cu un semn zgtriat.

3. ELEMENTE DE TRADIȚIE BIZANTINĂ ÎN CERAMICA MOLDOVENEASCĂ

Problema, ca atare, ar putea forma ea însăși obiectul unui larg studiu. Aici însă ne mulțumim să subliniem numai câteva din trăsăturile ce apar în evidență, chiar la o sumară cercetare a ceramicii sgraffitate și smălțuite moldovenești.

¹ N. Iorga, *Studii istorice asupra Chilie și Cetății Albe*, Buc., 1899, p. 35—38.

Unul din principalele rezultate ale cercetărilor arheologice de la Suceava, îl constituie îngustarea datării unor categorii ceramice. Cel puțin pentru secolul al XV-lea și în special pentru epoca lui Ștefan cel Mare, materialul ceramic este în cea mai mare parte cunoscut și datat — așteptând numai o valorificare deplină pe calea tiparului¹.

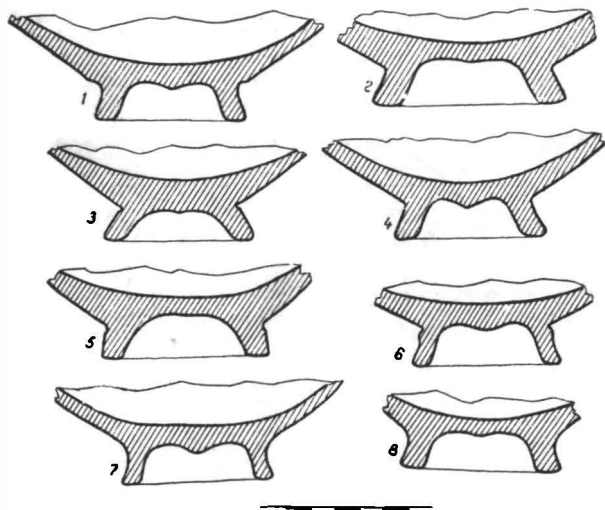


Fig. 4. — Secțiune prin câteva funduri de străchini.

Ceramica sgraffitată și cea smălțuită își face apariția la Suceava, ca producție locală, încă în prima jumătate a secolului al XV-lea, așadar, ceva mai târziu decât este ea înregistrată în Cîmpia munteană².

Ceea ce este demn de subliniat însă, e faptul că deși formele și ornamentația acestei categorii ceramice sînt vădit inspirate din olăria bizantină, totuși maniera de execuție nu se deosebește de restul ceramicii moldovenești.

A fost semnalată la timp descoperirea unui cuptor de ars oale la Suceava³. Resturile ceramice descoperite în cuptor au arătat că olarul respectiv producea mai ales ceramică decorată în *sgraffito* sau în *champlevé* (motive geometrice și vegetale stilizate), iar forma de vas predominantă este aceea de strachină cu fund inelar⁴. Totuși, ceramica aceasta

¹ O încercare pe această linie — din păcate sărăcită de un material ilustrativ adecvat, — este articolul lui Tr. Martinovici, *Contribuții la cunoașterea ceramicii din a doua jumătate a secolului al XV-lea de pe teritoriul Sucevii*, în *Maieriale*, IV, 1957, p. 361—372.

² Deja în altă parte făceam observația că în general ceramica munteană medievală (sec. XIV—XVII) păstrează un avans de circa un secol față de cea moldovenească din aceeași vreme — și explicăm acest avans muntean tocmai prin faptul că Muntenia a stat în contact înai strîns cu sudul Dunării și civilizația bizantină, în ciuda opresiunii otomane (cf. D. Popescu, N. Constantinescu, Gh. Diaconu și Seb. Morintz, *Șantierul arheologic Tîrșor*, în *Materiale*, VI, 1959, p. 727—755.

³ *SCIV*, VI, 3—4, 1955, p. 780—781.

⁴ *Ibidem*, p. 782, fig. 26.

este moldovenească prin excelență, atât ca noțiune geografică cât și ca parte materială a ceea ce numim civilizație moldovenească — aceea care ni se dezvăluie așa de înfloritoare în epoca lui Ștefan cel Mare (pl. IV și fig. 6).

E adevărat, întâlnim în ornamentarea ceramicii *sgraffito* de la Suceava și unele motive orientale — fapt care a dus la concluzia că, cel puțin

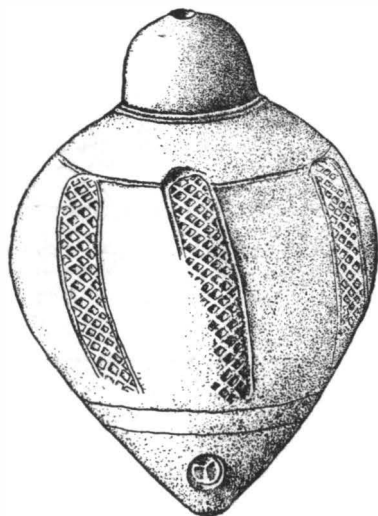


Fig. 5. — Vas de mercur descoperit la Vechiul Orhei (R.S.S. Moldovenească).

în parte, această ceramică este opera unor meșteri orientali, anatolieni sau armeni, care au introdus și ceramica de tip oriental. Că meșterii străini puteau executa ceramică pe teritoriul Moldovei, reiese și din mult folositul uric al sloboziei de pe lângă mănăstirea lui Iațco din Suceava, din 1453¹. Dar mai esențial ni se pare faptul că elementul de tranzit sau de colonizare, în special cel armean, a fost nu atât producătorul ceramicii cu motive orientale din Moldova, cât, mai ales, cel care a răspândit ceramica bizantină pe acest teritoriu, ea însăși inspirată în decorație din lumea orientală.

Așadar, ceea ce putem spune deocamdată e că producția autohtonă din secolul al XV-lea se dezvoltă în Moldova în strinsă legătură cu creșterea forțelor de producție, în condițiile unei piețe interne în continuă dezvoltare. Ceramica păstrează încă tradițiile locale, ce se pierd în epoca

¹ DIR, A. Moldova, veacul XIV—XV, I (1384—1475), p. 260—261, nr. 312.

feudalismului timpuriu, inspirându-se totodată, creator, din procedeele de execuție ale ceramicii bizantine.

În a doua jumătate a secolului al XV-lea, ceramica sgraffitată ca și cea smălțuită, ne apare ca un produs local, moldovenesc, iar formele și decorul dovedesc atât e periență cît și rafinament. Cu alte cuvinte, atri-

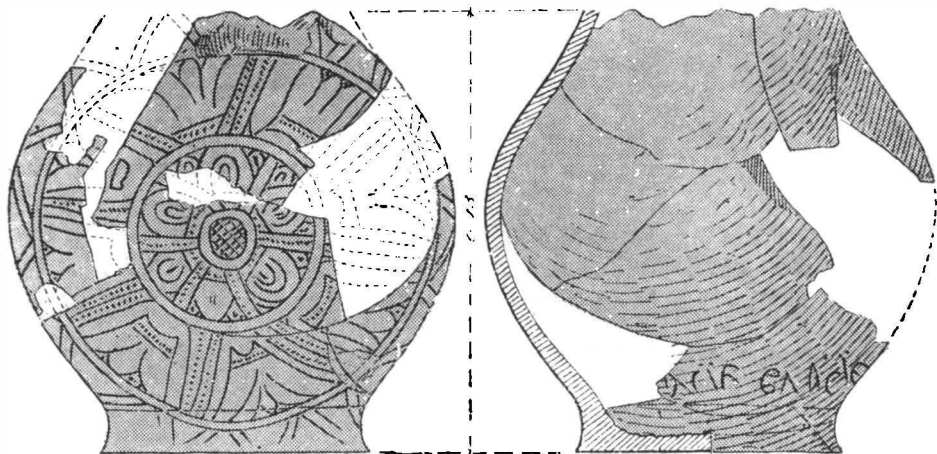


Fig. 6. — Vas decorat în tehnica *sgraffito* descoperit la mănăstirea Putna (epoca lui Ștefan cel Mare).

butele ceramicii bizantine se regăsesc într-o categorie a ceramicii moldovenesti, dar aceasta din urmă este altfel alcătuită în esența ei.

Nu putem încheia, fără a sublinia că ceramica superioară ca tehnica de execuție și decor din Moldova era destinată claselor sociale dominante — marea boierime în frunte cu domnul, clerul înalt și vîrfurile negustorilor și meșteșugarilor — iar nu țăranilor sau sărăcimii orașelor. Acest lucru este dovedit cu prisosință de cercetările arheologice de pretutindeni.

N. CONSTANTINESCU

К ИЗУЧЕНИЮ ВИЗАНТИЙСКОЙ КЕРАМИКИ ИЗ ЧЕТАТЯ АЛБЭ (Белгород Днестровский)

КРАТКОЕ СОДЕРЖАНИЕ

Автор описывает византийскую глазурованную керамику, найденную во время раскопок Г. Авакианом в Четатя Албэ (Украинская ССР) в 1929 г., находящуюся в старых коллекциях Национального музея древностей.

Изученный керамический материал распределяется автором по четырем формам: чаши, кубки, миски и тарелки.

Характерным для этих сосудов является их кольцевидное дно (Standring) более высокое у мисок, кубков и чаш и более низкое у тарелок.

Сосуды разнообразно орнаментированы стилизованными растительными, геометрическими и др. узорами; не отсутствуют и зооморфологические изображения. Техника орнаментации обычная, так называемая *sgraffito*. Несколько экземпляров украшено техникой *champt levé*, как например сосуды, орнаментированные шахматным узором.

Глазурь — высококачественная, прозрачная. Преобладают цвета — желтый, зеленый, кофейный.

Автор датирует материал из Четатя Алба XIV в. При этом датировании автором было принято в соображение и то обстоятельство, что определенные, характерные для византийской керамики элементы технического оформления и орнаментации, были восприняты наиболее древней румынской глазурованной керамикой (Зимница, Куртя-де-Арджеш, Тыргшор, Бухарест, Джурджу и Сучава).

В заключении статьи автор кратко перечисляет особенности молдавской роскошной керамики XV в. орнаментированной техникой *sgraffito* и глазурью высшего качества. Выявляются приемы работы, характерные для молдавской керамики XV в., хотя ее форма и узор связаны с византийской привозной керамикой.

ОБЪЯСНЕНИЕ РИСУНКОВ

Рис. 1. — Чаша, разукрашенная техникой *champt levé*.

Рис. 2 — 1, обломок кубка; 2 — 3, отбитые края тарелок; а — с. разрез по дну предметов, изображенных на табл. I.

Рис. 3. — 1, ножка кубка; 2, дно тарелки (восточной); 3, ножка кубка; 4, дно тарелки с нацарапанным знаком.

Рис. 4. — Разрез по доньям мисок.

Рис. 5. — Сосуд для ртути, найден в Старом Орхее (Молдавская ССР).

Рис. 6. — Сосуд, разукрашенный техникой *sgraffito*, найден в монастыре Путна (времен Стефана Великого).

Таблица I. — Донья кубков, разукрашенные техникой *champt levé*.

Таблица II. — Донья мисок, разукрашенные техникой *sgraffito*.

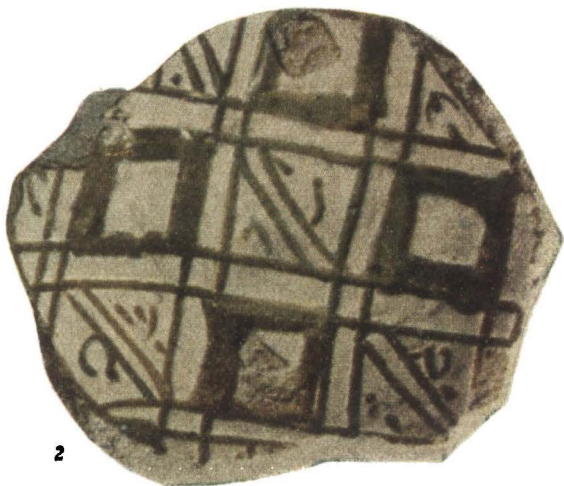
Таблица III. — 1, обломок тарелки; 2 — 3, донья мисок.

Таблица IV. — Миска, найденная в Сучаве (вторая половина XV в.).

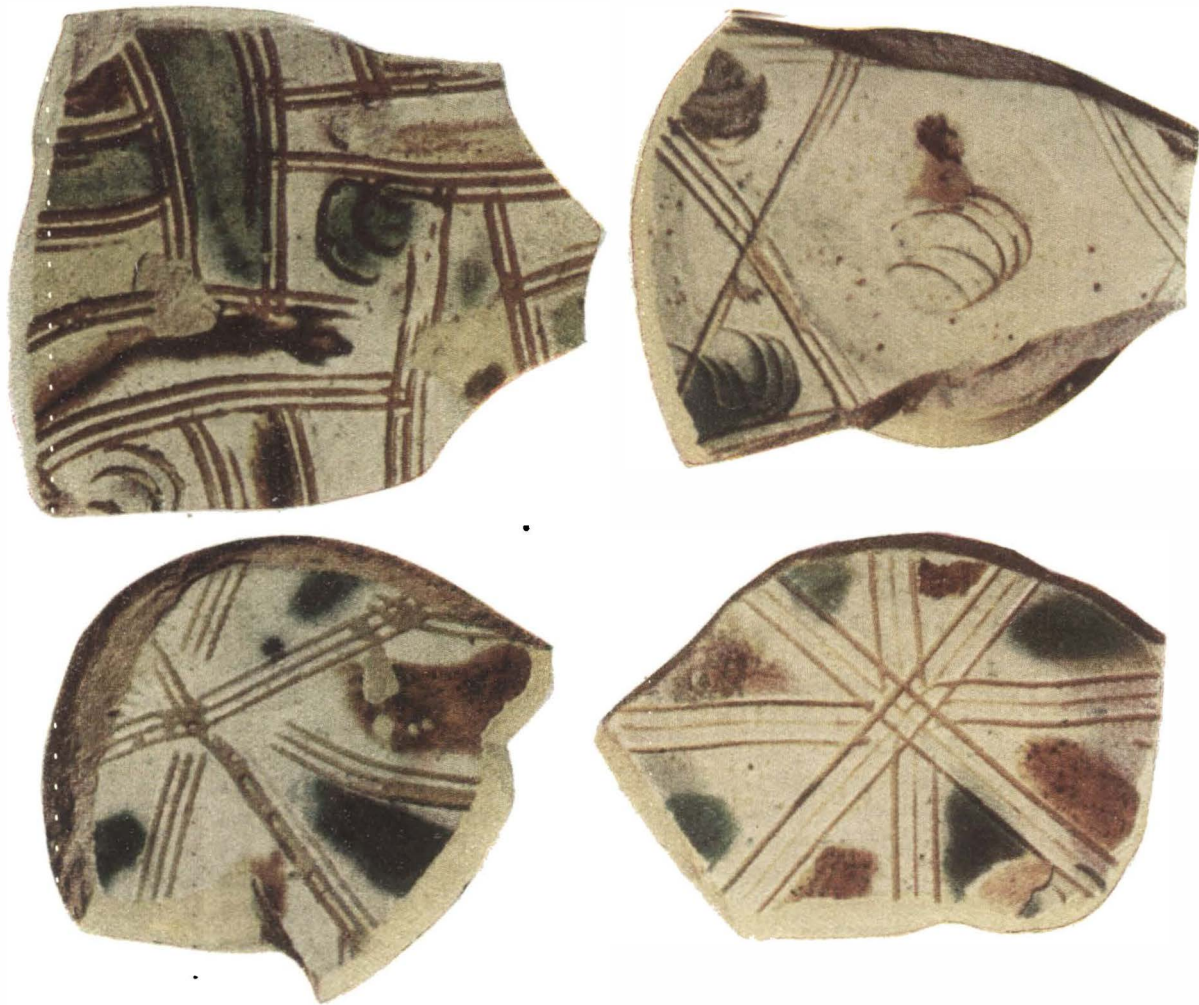
CONTRIBUTION À L'ÉTUDE DE LA CÉRAMIQUE BYZANTINE DE CETATEA ALBĂ (Belgorod Dniestrovski)

RÉSUMÉ

L'auteur présente la céramique byzantine émaillée, provenant des fouilles exécutées par Gr. Avakian à Cetatea Albă (R.S.S. d'Ukraine), en 1929, qui se trouve dans les anciennes collections M.N.A.



PLANȘA I Funduri de cupe decorate în tehnica *champlevé*.



PLAȘA II Funduri de străchini decorate în tehnica *sgraffito* (V. și fig 4/1,3-5).



PIAŢA III

1. Fragmente de farfurii; 2—3 funduri de străchini (V. şi fig. 4/2,6).



PLANȘA IV Strachină descoperită la Suceava (a doua jumătate a sec. XV).

Le matériel céramique étudié est classé par l'auteur en quatre catégories : tasses, coupes, écuelles et assiettes.

Une des caractéristiques de ces vases est leur fond annulaire (*Standing*), plus haut pour les écuelles, les coupes et les tasses, et plus bas pour les assiettes.

L'ornementation des vases est variée, comprenant des motifs floraux stylisés, des motifs géométriques, etc. Les figures zoomorphes n'en sont pas non plus absentes. La technique de décoration employée est en général le *sgraffite*. Quelques exemplaires sont décorés selon le procédé du *champlevé*, tels par exemple les vases décorés d'un échiquier.

L'émail, de qualité supérieure, est translucide. Le jaune, le vert et le brun prédominent.

L'auteur date le matériel de Cetatea Albă du XIV^e siècle. On a tenu compte, pour cette datation, du fait que certains éléments de la technique d'exécution et d'ornementation, spécifiques de la céramique byzantine, ont été adoptés par la plus vieille céramique roumaine émaillée (Zimnicea, Curtea de Argeș, Tîrșor, Bucarest, Giurgiu et Suceava).

Dans la dernière partie de l'article, l'auteur énonce les caractères de la céramique moldave de luxe, décorée suivant le procédé du *sgraffite* et avec un émail de qualité supérieure. Il en relève la manière de travail, spécifique de la céramique moldave du XV^e siècle, alors que les formes et le décor se rattachent à la céramique byzantine.

EXPLICATION DES FIGURES

Fig. 1. — Tasse décorée selon le procédé du *champlevé*.

Fig. 2. — 1, Fragment de coupe ; 2—3, fragments de bords d'assiettes ; a—c, les fonds des coupes de la planche I/1—3 — section.

Fig. 3. — 1, Pied de coupe ; 2, fond d'assiette (orientale) ; 3, pied de coupe ; 4, fond d'assiette portant un signe incisé.

Fig. 4. — Quelques fonds d'écuelles — section.

Fig. 5. — Vase à mercure découvert à Vechiul Orhel (R.S.S. Moldave).

Fig. 6. — Vase décoré suivant le procédé du *sgraffite*, découvert au monastère de Putna (époque d'Etienne le Grand).

Planche I. — Fonds de coupes, décorés suivant le procédé du *champlevé*.

Planche II. — Fonds d'écuelles, à décor au *sgraffite*.

Planche III. — 1, Fragments d'assiettes ; 2—3, fonds d'écuelles.

Planche IV. — Ecuelle découverte à Suceava (seconde moitié du XV^e siècle).