

UN NOU TIP CERAMIC DIN EPOCA ROMANO-BIZANTINĂ

La Mangalia, cu ocazia săpării unor șanțuri pentru canalizarea apei, au apărut resturile unor locuințe de suprafață cu pereții din calupuri de chirpic și cu acoperișul din olane. Toate locuințele au fost distruse de un puternic incendiu, care, potrivit observațiilor făcute de noi la fața locului, a avut loc la începutul sec. VII e. n.

Inventarul locuințelor se compune, în principal, din material ceramic. După factura tehnică, forme și decor, acesta se poate împărți în trei grupe.

Din prima grupă face parte obișnuita ceramică romano-bizantină, caracteristică așezărilor din Dobrogea datate în sec. VI. În cea mai mare parte ea este reprezentată de fragmente provenind de la amfore cu gura răsfrîntă oblic în afară și cu torțile ușor aplatizate, amfore cu gura largă, mărginită de o buză scurtă și îngroșată, aplecată ușor înspre interior (fig. 1/1) și cu corpul alungit, amfore decorate cu linii orizontale incizate, ulcele cu buza dreaptă, ușor îngroșată și teșită la partea superioară, capace de amforă și, în sfârșit, din străchini-platou.

A doua grupă este reprezentată de un număr restrîns de fragmente ceramice, provenite de la cîteva vase lucrate cu mîna sau la roata înceată dintr-o pastă impură, în amestecul căreia se observă, ici-colo, și urme de cioburi pisate. Buza unuia dintre aceste vase, răsfrîntă mult în afară și teșită orizontal pe fața ei superioară, pare a imita o anumită formă de vas roman, din sec. IV (fig. 1/2). De altfel, acesta nu este singurul fragment de vas lucrat cu mîna, care sugerează o apropiere de formele romane. În acest sens, pentru exemplificare, se mai pot reține un alt fragment dintr-o buză de oală (fig. 1/3) precum și un ciob dintr-un urcior cu gura lui lobată.

A treia și ultima grupă ceramică apărută la un loc cu celelalte două grupe amintite mai sus și care, prin noutatea anumitor forme de vase, factură tehnică și decor, stîrnește un deosebit interes, este reprezentată de cîteva urcioare și numeroase alte fragmente.

Ceramica din această categorie este lucrată la roată dintr-o pastă relativ curată, avînd ca degresant o cantitate redusă de nisip. Inițial, ea a suferit o ardere oxidantă incompletă în urma căreia pereții vaselor au căpătat culoarea cafenie-gălbui cu nuanțe cenușii. Firește că, datorită

incendiului care a mistuit locuințele, marea majoritate a ceramicii are astăzi altă culoare cuprinzând toate nuanțele de la roșu-cărămiziu la negru-cenușiu.

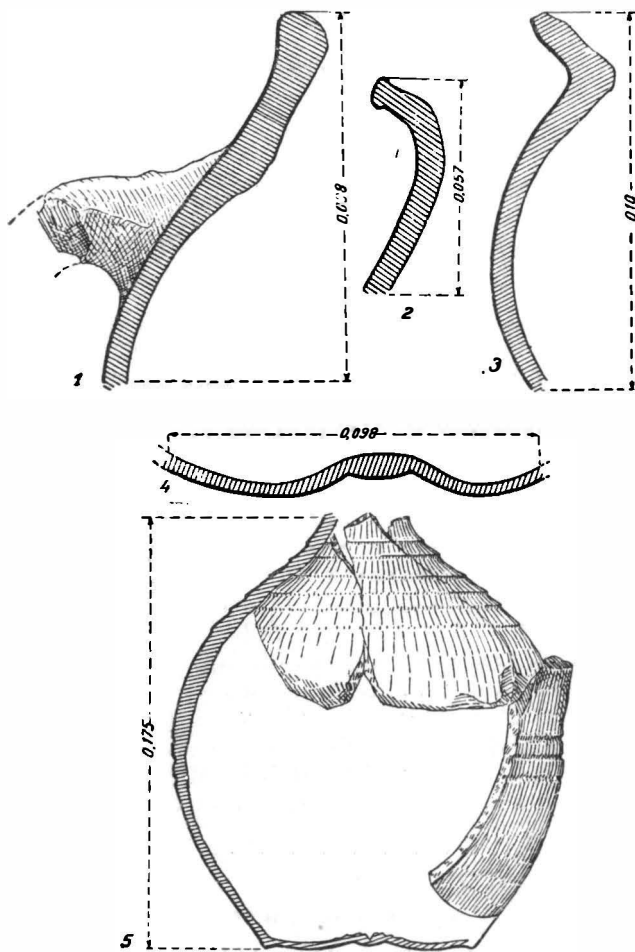


Fig. 1. — Ceramică de la sfârșitul sec. VI și începutul sec. VII.

Forma predominantă este reprezentată de urcioare cu o singură toartă avînd gura circulară, sau trilobată. Umerii urcioarelor, de obicei sînt puternic lăsați în jos, iar capul, deseori bombat (fig. 1/4). Unele urcioare au forma complet sferică, iar altele ușor bitronconică, acestea din urmă asemănîndu-se în ceea ce privește profilul corpului cu o anumită categorie a amforelor, de la sfîrșitul sec. VI și începutul celui următor. În ce privește arhitectura vaselor, particularitatea esențială este cons-

tituită de fundul puțin bombat în afară, prevăzut și cu un fel de „umbo” situat de asemenea în exterior (fig. 1/3—4).

În câteva cazuri au fost găsite și urcioare piriforme cu două torți avînd gura rotundă și fundul drept.

Decorul în general se compune din linii canelate dispuse în benzi orizontale (fig. 1/5). Pe unul dintre urcioarele cu fundul bombat, alături de caneluri, olarul a mai realizat două linii în val și un șir de alveole (fig. 2) elemente decorative, care se vor dezvolta către sfîrșitul mileniului întîi și începutul celui următor.

Forma puțin obișnuită a ceramicii de care ne ocupăm cît și fundurile ușor convexe cu „umbo” nu-și găsesc pînă acum nicăieri o analogie în afară de descoperirile lui Pamfil Polonic făcute la Hinog, în apropierea Cernavodei, în anul 1898. Cu acea ocazie au fost găsite între altele și patru vase, dintre care trei, păstrate acum în depozitul Institutului de Arheologie din București, au fundul bombat prevăzut cu „umbo”.

Din păcate însă, condițiile de găsire a vaselor de la Hinog sînt necunoscute. Totuși, datorită asemănării formelor lor cu ale unora dintre cele de la Mangalia, la care se adaugă aceeași factură tehnică precum și observația că fundul lor rotunjit au cîte un „umbo”, acestea pot fi încadrate în aceeași grupă din care fac parte și vasele de la Mangalia.

Dacă în privința datării acestei ceramicii (către sfîrșitul sec. VI și începutul sec. VII) nu mai putem avea rezerve, cu totul altfel se prezintă situația cînd se încearcă stabilirea originilor ei. Factura tehnică cît și gura trilobată a anumitor urcioare amintește de tradiția ceramicii provincial-romane, dar fundul bombat și profilul cîtorva forme sînt de natură să sugereze o influență străină de tradiția ceramicii romane. Așa stînd lucrurile problema originii acestei ceramicii rămîne deschisă urmînd ca ea să fie cercetată numai în măsura în care vor apărea observații noi.

Deocamdată, trebuie reținut faptul că ea a fost găsită, la Mangalia, în asociere cu ceramica romano-bizantină lucrată la roată și cu alte fragmente provenind de la vase lucrate cu mîna.

Dat fiind, că acest grup ceramic, pe de o parte, este necunoscut pînă acum în așezările romano-bizantine, iar pe de altă parte, se individualizează prin cîteva particularități între care cele mai izbitoare sînt forma vaselor și fundul bombat cu „umbo”, propunem ca el să fie numit de tip „Hinog”, adică după numele așezării unde a fost descoperită pentru prima dată.



Fig. 2. — Urcior de la sfîrșitul sec. VI și începutul sec. VII.

НОВЫЙ ТИП КЕРАМИКИ РИМСКО-ВИЗАНТИЙСКОЙ ЭПОХИ

КРАТКОЕ СОДЕРЖАНИЕ

В некоторых жилищах Мангалии, сожженных в начале VII в., наряду с обычной римско-византийской керамикой, а также с немногочисленными обломками сосудов, вылепленных вручную либо сработанных на медленном кругу, появился вид керамики не встречающийся еще в добруджских поселениях VI—VII вв. Характерной особенностью этого вида керамики является более или менее выпуклое дно и, кроме того, имеющий и умбон. Господствующей формой среди этих сосудов является кувшин с круглым либо трехлопастным отверстием горлышка. Тулово некоторых кувшинов почти совершенно круглое, но у большинства веретенообразное.

Некоторую аналогию можно провести с сосудами, найденными в 1898 г. в Хиноге вблизи Чернавода.

ОБЪЯСНЕНИЕ РИСУНКОВ

Рис. 1. — Керамика конца VI и начала VII в.

Рис. 2. — Кувшин конца VI и начала VII в.

UN NOUVEAU TYPE CÉRAMIQUE DE L'ÉPOQUE ROMANO-BYZANTINE

RÉSUMÉ

Dans quelques habitations de Mangalia, incendiées au début du VII^e siècle, les fouilles ont mis au jour — en dehors de l'habituelle céramique romano-byzantine, à laquelle s'ajoutent aussi des tessons de vases travaillés à la main ou au tour lent — une espèce céramique qu'on n'avait pas encore rencontrée dans les stations des VI^e—VII^e siècles découvertes en Dobrogea. La principale caractéristique de cette céramique est le fond plus ou moins bombé, pourvu en outre d'un « umbo ». La forme prédominante parmi ces vases est celle du broc à ouverture ronde ou trilobée. La panse de certains de ces brocs est arrondie, mais, chez la plupart, elle est fusiforme.

Une certaine analogie existe avec quelques vases découverts en 1898 à Hinog, à proximité de Cernavoda.

EXPLICATION DES FIGURES

Fig. 1. — Céramique de la fin du VI^e siècle et du début du VII^e.

Fig. 2. — Broc de la fin du VI^e siècle et du début du VII^e.