

REZULTATELE ȘI PROBLEMELE PRINCIPALE ALE CERCETĂRILOR ARHEOLOGICE DIN SUD-VESTUL U.R.S.S., REFERITOARE LA PRIMUL MILENIU AL e.n. *

Studierea sistematică și planificată a monumentelor arheologice din primul mileniu al e.n. din sud-vestul U.R.S.S. (teritoriile R.S.S. Moldovenești și sudul R.S.S. Ucrainiene), a fost începută în anul 1950 de către Expediția arheologică și etnografică Pruto-Nistrieană. Aceste cercetări continuă și în prezent. Datorită muncii intense a întregului colectiv al expediției, în cadrul căruia colaborează arheologi ruși, moldoveni și ucraineni, s-au putut preciza etapele principale ale istoriei culturii materiale din mileniul I al e.n. de pe teritoriul cercetat.

Regiunea din sud-vestul U.R.S.S., care pînă de curînd reprezenta o pată albă pe harta arheologică a Uniunii Sovietice, a devenit în prezent una din zonele bine cercetate.

În ultimele secole înaintea erei noastre și în primele veacuri ale erei noastre în regiunea din sud-vestul U.R.S.S., pe teritoriul dintre Nistru și Prut, au locuit triburile getice : tirageții, adică geții ce locuiau în preajma Tyrasului (Nistru).

După relatările lui Herodot, în secolul V î.e.n., regiunea din preajma Nistrului făcea parte din Sciția ¹; la nord de Dunăre, în interiorul continentului, mărginindu-se cu sciții trăiau agatirșii ²; ale căror obiceiuri erau asemănătoare cu cele ale tracilor ³. În a doua jumătate a primului mileniu înaintea erei noastre și în primele secole ale erei noastre, Nistrul este amintit în izvoarele scrise sub denumirea de Tyra, Tyras, Tyrs, Agaling. Ca și Tyrasul, această ultimă denumire (folosită încă și în tabula Peutingeriană), este pusă în legătură, în mod convingător, de filologul

* Comunicare prezentată în cadrul lucrărilor Seminarului mixt romîno-sovietic din 26—30 decembrie 1958.

¹ Herodot, cap. 11—12, 50, SC (după lucrarea lui V. V. Latîșev, *Известия древних писателей греческих и латинских о Скифии и Кавказе*, folosită cu prescurtarea SC).

² *Ibidem*, cap. 118, 100, 104, 119, 125, SC.

³ *Ibidem*.

și arheologul sovietic V. P. Petrov, cu numele agatirșilor¹, populația autohtonă a regiunii din preajma Nistrului. În cursul perioadei la care ne referim, agatirșii sînt menționați adesea în izvoarele scrise, iar Valerius Flaccus li numește pe agatirși: tyrageți sau tyrasgeți². V. P. Petrov, analizînd în mod amănunțit atît izvoarele scrise, cît și datele toponimice, a dovedit că agatirșii și tyrageții reprezintă două denumiri ale aceleiași populații din regiunea Nistrului, a geților ce locuiau în preajma Tyrasului (Nistru)³. Agatirșii-tyrageți sînt amintiți în izvoarele scrise începînd de la mijlocul primului mileniu î.e.n. și pînă în primele secole ale e.n., ca fiind populația ce locuia la nord de Dunăre, în regiunea Nistrului.

În secolul I e.n., de exemplu, Pliniu cel Bătrîn, în *Istoria Naturală* scrie: „Dincolo de Istru se află ... vestitul rîu Tyras ... O insulă vastă de pe acest fluviu este locuită de tyrageți”⁴.

În aceeași regiune sînt localizați tyrageții de către Strabon⁵, Ptolemeu⁶ și de alți istorici din perioada respectivă. Judecînd pe baza izvoarelor scrise nu există nici un temei să considerăm că în cursul perioadei la care ne referim, populația getică să fi fost evacuată în întregime — chiar pentru scurt timp — de pe teritoriul dintre Prut și Nistru. Totuși în decursul acestei perioade s-au produs modificări serioase în privința influenței etnice și culturale de pe teritoriul amintit. Dacă la începutul perioadei examinate, regiunea din preajma Nistrului, deși se afla la marginea Sciției, aparținea totuși acesteia, mai tîrziu, în ultimele secole î.e.n. și în primele veacuri ale e.n., acest teritoriu a făcut parte probabil din Dacia; prin urmare, granița dintre Sciția și Dacia a fost strămutată spre est. Astfel, de exemplu, Ptolemeu arată că „rîul Tyras desparte părțile Daciei și Sarmatiei”⁷, adică teritoriul care mai înainte se numea Sciția. Aceste schimbări sînt strîns legate de modificările generale etno-geografice ce s-au produs, în perioada respectivă, în regiunea de la nordul Mării Negre.

La sfîrșitul secolului III și începutul secolului II î.e.n., triburile Sciției lui Herodot sînt amintite, din ce în ce mai rar în izvoarele scrise, cedînd locul lor altor triburi noi, mai ales celor sarmatice, germanice și getice. Însuși teritoriul Sciției, din cauză că în regiunea de la nordul Mării Negre ajunseseră pe primul plan triburile sarmatice, a început să fie numit Sarmatia⁸, iar Dunării nu i se mai spunea scitică, ci sarmatică⁹.

¹ V. P. Petrov, *Из этнонимии и топонимии Поднепровья*, p. 2.

² Valerius Flaccus, VI, 135.

³ V. P. Petrov, *op. cit.*, p. 3.

⁴ Plinius, *Naturalis Historia*, cartea IV, 82.

⁵ Strabon (VII, cap. III, 1) relatează că ținuturile geților se întind de la Dunăre spre nord (adică spre Nistru) pînă la tirageți; același autor (VII, 1) li așază pe tirageți la nord de Dunăre, între bastarni și populația de pe Nipru (Boristhenes), între geți și bastarni pe malul stîng al Dunării, mai sus de „deșertul scitic”, între Nipru și Nistru și pînă la iazigii-sarmați (*Chrestomația*, VII, 5 și VII, 1).

⁶ Ptolemeu (III, cap. 5, 11) li așază pe tirageți lângă Dacia, mai jos de bastarni și targi, la nord de Dunăre în direcția Niprului și li consideră sarmați.

⁷ Ptolemeu, III, cap. V, 5.

⁸ *Ibidem*, III, cap. V, 1 și 5.

⁹ M. Valerius Martialis, *Epigram.*, IX, 101.

În secolele III—II î.e.n. în regiunea de la nordul Mării Negre au pătruns bastarnii venind din regiunea Poloniei și Germaniei răsăritene, din aria culturii Lausitz-Pșevorsk. Nu este prea clară nici calea străbătută de bastarni la venirea lor în regiunea de la nordul Mării Negre, nici apartenența lor etnică, deoarece diferiți autori îi consideră, unii, ca făcând parte din triburile germanice¹, iar alții, din cele celtice², menționând că ei trăiesc amestecați cu tracii³. Până în prezent, cultura materială bastarnă nu a fost separată din întregul complex al culturii Pșevorsk. Din această cauză, precum și datorită faptului că bastarnii sînt amintiți la un loc cu venezii, se poate presupune, că bastarnii erau doar în fruntea uniunii tribale, care s-a deplasat în secolul III î.e.n. din aria culturii Pșevorsk-Lausitz în regiunea de la nordul Mării Negre. Unul dintre triburile bastarne — peucinii — s-a stabilit la gurile Dunării, pe litoralul Mării Negre de la Dunăre pînă la Nistru și este menționat în izvoarele scrise pînă în primele secole ale erei noastre.

Judecînd după relatările lui Pliniu (cartea IV, 97), Ptolemeu (cartea III, cap. V, 5) și ale altor autori, venezii-slavi, locuiau în acea vreme pe Vistula, iar după mărturia lui Tacit, ei făceau incursiuni pe un teritoriu vast de la peucini pînă la fini⁴, prin urmare în drumul lor spre țărmul Mării Negre, slavii treceau și prin teritoriul dintre Prut și Nistru. La sfîrșitul secolului II și începutul secolului III e.n., în regiunea de la nordul Mării Negre s-au ivit și goții.

Prin urmare, teritoriile din sud-vestul U.R.S.S. în perioada de timp ce o cercetăm, adică în ultimele secole î.e.n. și în primele veacuri ale e.n. erau populate, ca și mai înainte, de geții-tyrageți sau geți, printre care se infiltrau sarmați, bastarni, venezi, iar la sfîrșitul perioadei, și goții.

Populația băstinașă getică, de pe teritoriul dintre Prut și Nistru, după cum rezultă din izvoarele scrise amintite mai sus, în ultimele secole înainte e.n. și în primele veacuri ale e.n. a intrat în componența Daciei, deoarece granița dintre Dacia și Sciția a fost strămutată de pe Dunăre pe Nistru. Această schimbare este în legătură cu decăderea Sciției și cu întărirea triburilor geto-dacice. Crearea încă din secolul IV î.e.n. a uniunilor tribale geto-dacice, ca de exemplu: uniunea de triburi avînd în frunte pe Dromichete, marea uniune a triburilor geto-dacice, formată în secolul I î.e.n., sub conducerea lui Burebista au creat premisele unei întinderi apreciabile a teritoriilor de sub influența triburilor geto-dacice. Regatul întemeiat de Decebal reprezenta deja o formațiune de caracter statal destul de puternică. În timpul domniei lui Decebal, meseriile, agricultura și meșteșugul construcțiilor de piatră etc., au ajuns la un nivel înalt. Chiar regiunea de la nordul Mării Negre, numită mai înainte ținut scitic, era adeseori, în primele secole ale e. n., denumită ținut getic⁵. Cu toate că teritoriul dintre Prut și Nistru nu făcea parte efectiv nici din

¹ Plinius, IV (99/100); Strabon, VII, cap. III, 16 și urm.

² Tit-Liviu, *Ab Urbe condita Romae*, X, 57.

³ Strabon, VII, 20.

⁴ Tacit, *Germania* (55—117), 96.

⁵ De ex. Tiberius Catus Silius Italicus (25—101 e.n.), *Punica*, I, 324—326, SC.

Dacia lui Decebal, nici din Dacia romană, nu putea să nu fie supus unei influențe puternice din partea statului dacic și apoi a provinciei Dacia.

Monumentele arheologice din epoca dată sînt destul de numeroase pe teritoriul din sud-vestul U.R.S.S. Pînă în prezent, s-au fost descoperite 68 de seliști și patru necropole. Monumentele se împart în două grupe cronologice succesive: grupa monumentelor culturii Lukașovka (sec. II—I î.e.n.) și grupa monumentelor culturii Lipița (sec. I—II e.n.).



Fig. 1. — 1, idol de bronz din așezarea de la Lukașovka; 2—5, fibule de fier și bronz de tip La Tène II și brățară de bronz din cimitirul și așezarea de la Lukașovka.

Din prima grupă de monumente fac parte seliștele: Lukașovka II, Vasieni, Brănești II, probabil Lukașovka I; necropolele de la Lukașovka, de la Șipoteni și probabil cele de la Purcari și Slobozia. Monumentele acestei culturi se datează bine prin fibule din La Tène-ul mijlociu și târziu, prin ceramică și prin stampilele de pe amforele antice de import (fig. 1).

Pentru această perioadă sînt caracteristice așezările mici, nefortificate, cu locuințe de suprafață și semibordeie, cu vetre simple și cu o cultură materială de factură destul de primitivă. Astfel, pînă la începutul erei noastre, toată ceramica se modela cu mîna, întîlnindu-se printre vasele de lut ars și supraviețuirea unor forme scito-hallstattiene.

Primitivitatea culturii materiale din sud-vestul U.R.S.S. în ultimele secole î.e.n. și rămînerea în urmă a acestei culturi față de cultura materială

din centrul Daciei, este explicabilă prin aceea că teritoriul dintre Prut și Nistru se afla la periferia ținuturilor geto-dacice și la granița cu Sciția și Sarmatia, din care a făcut parte timp îndelungat. Pe teritoriul sciților agricultori, în decursul întregii perioade la care ne referim, a predominat ceramica modelată cu mâna, iar cultura materială era destul de primitivă, păstrînd vreme îndelungată o serie de forme arhaice. De aceea, în cultura materială de pe teritoriul dintre Prut și Nistru, în secolele II—I î.e.n., se pot urmări trăsăturile dominante getice paralele cu cele scitice.

Totodată, în cultura materială din această perioadă, se pot urmări și unele elemente culturale aduse din afară — de caracter Pșevorsk-Lausitz (străchinile de culoare neagră, cu suprafața lustruită și buza fațetată etc.) (fig. 2). Radu Vulpe, pe bună dreptate, a legat apariția acestor elemente de cultură materială străină în regiunea Dunării de Jos, de deplasarea din Polonia și Germania răsăriteană a unei uniuni tribale condusă de bastarni. Elementele bastarne reprezentau un procent neînsemnat în cadrul culturii materiale getice locale și spre începutul e.n. ele au dispărut cu totul, ceea ce reflectă procesul de deplină asimilare a celor veniți de către populația băștinașă getică, de agricultori sedentari.

Ritul funerar dominant în această perioadă, a fost incinerarea. Resturile incinerării, podoabele mărunte și uneltele de muncă, erau puse în urne de culoare neagră, lustruite, lucrate cu mâna, îngropate la adîncime mică. La începutul erei noastre, s-au produs schimbări importante în cultura materială a populației din sud-vestul U.R.S.S. Dispar elementele de cultură bastarnă și apar destul de multe elemente ale culturii sarmate, din Dacia pătrunde roata olarului și cuptorul de olărie, se măresc dimensiunile așezărilor, crește cantitatea obiectelor de fier, a podoabelor din metale neferoase și apar în cantitate destul de mare, obiecte romane de import.

În secolele I și II e.n., pe teritoriul dintre Prut și Nistru și mai la nord, în sus pe Nistru, au predominat monumentele culturii Lipița. Așezările, ca și în perioada precedentă, sînt situate mai ales în partea păduroasă și de silvostepă a teritoriului dintre Prut și Nistru, iar în stepa nord-pontică, ele se găsesc numai în mod excepțional. Uneltele de muncă și diferite obiecte găsite în așezări și în necropole, permit a conchide că ocupația principală a populației, era agricultura și creșterea vitelor.

Menționăm că populația seliștilor folosea, pe scară destul de largă, unelte de muncă de fier, podoabe de bronz și obiecte casnice, cunoștea țesutul, cioplitul pietrelor, olăritul. Cu tot progresul în dezvoltarea forțelor de producție, cultura materială a populației dintre Prut și Nistru continua, în secolele I—II e.n. să rămînă în urmă în dezvoltarea sa față de cultura materială, atît din Dacia liberă, cît mai ales față de cea din Dacia din perioada ocupației romane. Caracteristică pentru această epocă este creșterea foarte puternică a influenței sarmatice. Astfel, în necropola de la Lencăuți (reg. Cernăuți R.S.S.U.), de exemplu, predomină ritul inhumăției, iar inventarul mormintelor era alcătuit numai din ceramica de tip Lipița

și obiecte sarmatice (oglinză, mărgelile etc.)¹. Necropola datează din secolul II e.n., dar chiar pentru această perioadă teritoriul respectiv este caracterizat prin contopirea culturii getice cu cea sarmatică.

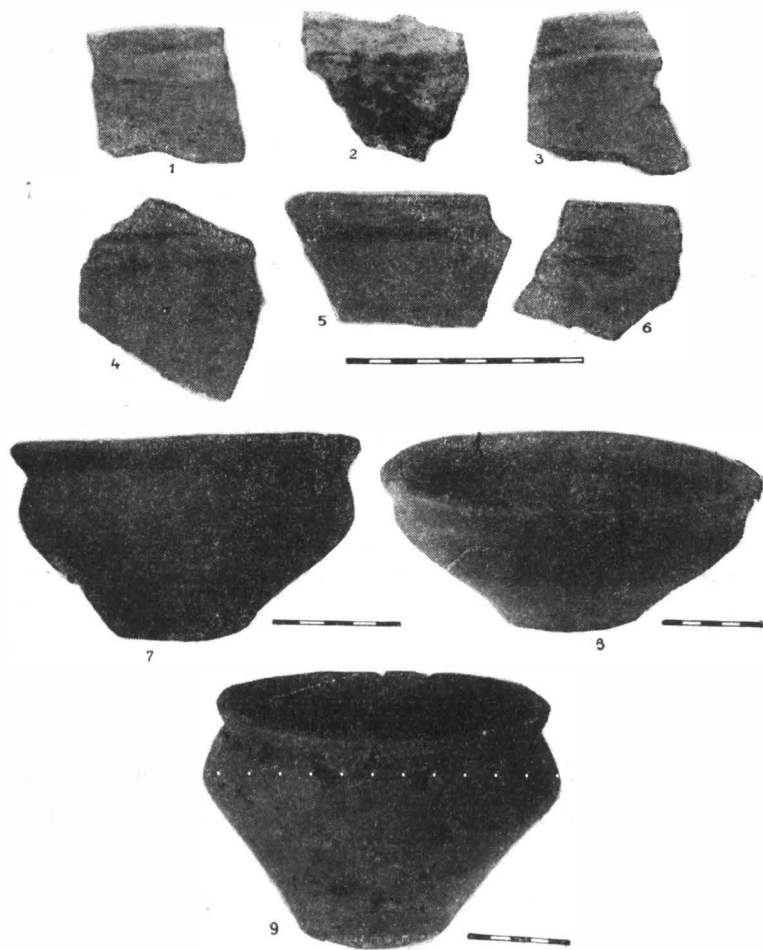


Fig. 2. — Ceramică de tip Lipița de la Cotiugenii Mici. 1—6, ceramică de tip Lipița; 7—9, ceramică de tip Lukașovka.

Caracterul și dimensiunile așezărilor, nivelul dezvoltării culturii materiale, precum și mărturiile directe ale izvoarelor scrise², permit a afirma că la populația din sud-vestul U.R.S.S., în perioada în discuție,

¹ A. I. Meliukova, *Памятники скифского времени на среднем Днестре*, în *КС*, 51, 1953, p. 60—67.

² Ps. Skymnos (sec. I.I.e.n.), *SC*, 89, Flavius Josephus, Ap. 18, 15.

predomina orînduirea gentilică, de altfel ca și la majoritatea popoarelor din nordul Mării Negre.

Problemele cele mai importante din domeniul studierii culturii materiale a populației din sud-vestul U.R.S.S., în ultimele secole î.e.n. și în primele secole din e.n., constau în cercetarea relațiilor reciproce ale populației getice de pe acest teritoriu, cu populația geto-dacică din Dacia, în determinarea rolului culturilor scitice, sarmatice și bastarne, în dezvoltarea culturii populației agricole băștinașe, precum și în studierea influenței romane asupra culturilor locale.

Legiunile romane ale lui Marcus Ulpius Traianus, au ocupat, la începutul secolului II e.n., teritoriul regatului lui Decebal, transformînd Dacia în provincie romană, situație în care aceasta s-a aflat pînă în anul 271. Briul de întărituri ale limesului dacic a reprezentat timp îndelungat o piedică în calea tuturor triburilor în deplasarea lor dinspre nord-est spre Prut și Dunăre. Se înțelege că legăturile culturale și economice între populația Daciei romane și cea de pe teritoriile libere nu au încetat, dar dezvoltarea lor culturală și economică s-a desfășurat pe căi diferite.

De la începutul secolului II e.n. și pînă la sfîrșitul secolului IV — începutul secolului V pe teritoriile din sud-vestul U.R.S.S., a predominat cultura Cerneahov. Pe vastul teritoriu de la Nipru pînă la Prut, s-au descoperit pînă în prezent, peste 1 000 de complexe aparținînd culturii Cerneahov, dintre care peste 300 se află pe teritoriul dintre Prut și Nistru.

Începutul formării culturii Cerneahov, s-a produs în perioada puterii maxime a imperiului roman, în timpul în care imperiul ocupase diferite regiuni de la nordul Mării Negre. Sfîrșitul culturii Cerneahov coincide cu prăbușirea imperiului roman, cu criza generală a orînduirii sclavagiste, cu crearea noilor relații sociale în Europa pe temeiul uniunilor tribale barbare, ce deveneau din ce în ce mai puternice. Două valuri puternice ale marelui migrații a popoarelor, au scos la iveală în secolul II și la începutul secolului III, la nord de Marea Neagră, uniunea tribală gotică, iar în secolul IV, uniunea tribală hunică, în care uniuni fuseseră atrasă și majoritatea populației băștinașe. Nu mai tîrziu de sfîrșitul secolului IV au fost create și două puternice uniuni tribale slave — una a slavilor (slavilor apuseni) și alta a anților (slavilor răsăriteni), goții ducînd o luptă susținută împotriva uniunii tribale a anților¹. Nu este posibil a se stabili, unde anume se duceau luptele dintre goți și slavi, dar desigur că acestea aveau loc la nordul Mării Negre, pe teritoriul de răspîndire a culturii Cerneahov. Populația băștinașă sedentară de la nord de Marea Neagră, se găsea în condițiuni naturale și economice excepțional de favorabile, care contribuiau la dezvoltarea forțelor ei de producție. Vecinătatea cu Dacia romană și cu coleniile grecești de pe litoralul Mării Negre, respingerea agreațiunii romane, care necesita o organizare puternică militară și politică, grăbeau procesul de diferențiere materială și socială, de descompunere a orînduirii comunei primitive și de apariție a relațiilor de clasă. Criza orînduirii sclavagiste, migrațiunea pe teritoriile de la nord de Marea Neagră a unor mase enorme de populație nouă, care se afla încă pe treapta orînduirii comunei

¹ Iordanes, §§ 25 și 247—248 (traducerea rusă în manuscris).

primitive, au avut drept consecință înlăturarea începuturilor orînduirii sclavagiste, ce se înjgheba la populația locală, iar procesul de formare a relațiilor de clasă a luat calea feudalizării societății.

Influența Romei asupra triburilor „barbare” a fost multilaterală. Înainte de toate Roma era interesată în exploatarea cea mai cruntă a teritoriilor ocupate, în obținerea sclavilor, cerealelor și a altor bunuri. Ar fi însă greșit de a limita numai la aceasta relațiile dintre lumea barbară și imperiul roman. Pe lângă legiunile armate ale ocupanților și proprietarilor de sclavi, mai existau minunații meseriași romani, meșteri neîntrecuți în diferite specialități, un standard înalt de productivitate, o mare civilizație. Relațiile lumii barbare cu romanii nu erau limitate totdeauna numai la ciocnirile războinice; existau și perioade de relații pașnice comerciale și de alte legături economice.

Influența tehnicii superioare a provinciilor romane și a orașelor grecești de pe litoralul de nord al Mării Negre, s-a reflectat favorabil asupra producției triburilor „barbare”, care au împrumutat realizările tehnicii antice. Astfel, Dacia liberă atrăgea încă înainte de ocupația romană pe meseriași romani, iar sarmații agricultori au împrumutat mult de la orașele pontice grecești în ceea ce privește ceramica, podoabele etc.

Prăbușirea civilizației romane, precum și a întregii lumi sclavagiste, năvălirea hunilor care a dat o lovitură crîncenă dezvoltării forțelor de producție ale populației agricole de la nord de Marea Neagră, întrerupînd și legăturile acesteia cu centrele antice, au dus la decăderea culturii materiale, la renașterea tradițiilor vechi de producție ce existau înainte de romani, la schimbarea și chiar la distrugerea caracterului producției, cu toate că în general, continua procesul ei de dezvoltare progresivă și de perfecționare. După părăsirea Daciei de către romani, teritoriile dintre Prut și Nistru au rămas în afara razei intereselor politice și economice ale imperiului. Pe lângă aceasta, secolele al III-lea și al IV-lea sînt caracterizate nu numai printr-o criză a întregului sistem sclavagist, dar și prin decăderea științei, inclusiv a celei geografice și istorice. Multe din lucrările istorico-geografice din acea vreme, nu aveau la bază cercetări proprii ci compilații, în care se arătau de multe ori mecanic, iar uneori se transcriau pur și simplu greșit, datele etno-geografice și istorice, culese de la autorii mai vechi.

Au mai apărut un număr destul de însemnat de lucrări tendențioase, în care adevărul istoric a fost sacrificat cu o anumită tendință. Deosebit de tendențioase erau lucrările autorilor creștini, în care tot ce nu era creștin și tot ce a fost pînă la creștinism, era prezentat în culori cu totul barbare și umilitoare.

Totuși, o serie de lucrări ale istoricilor romani și greci conțin date prețioase deși indirecte, asupra populației dintre Prut și Nistru din această perioadă. Astfel, majoritatea autorilor din secolele al III-lea și al IV-lea, îi plasează pe agatirșii-tirageți în Sarmatia europeană, la nord și est de Dunăre ¹, dar, în cele mai multe cazuri, încă și mai înspre nord și est de

¹ Marclani Herakleensis (sec. IV), *Periplus Maris exteri*, II : *Sarmatiae Europaeae Periplus*, 39; Stephanos Byzant (sec. IV), *Ethnica*, SC, p. 291; Intelteptul Nikephorus Blemnydes, *Geographia brevis*, SC, p. 291; G. Iulius Solinus, *Situs orbis descriptio*, 15, SC, p. 276.

Nistru — pe Nipru. De fapt aici nu s-a petrecut o adevărată deplasare a triburilor, ci o confuzie în legătură cu mișcările lor, pentru că tot aceiași autori plasează, de pildă, insula lui Achille (Insula Șerpilor), ce se găsește în dreptul gurilor Dunării, în fața gurii Niprului (Ammianus Marcellinus, Martianus Capella, Priscianus și alții), iar Ștefan din Bizanț așază chiar Dacia undeva pe Niprul inferior¹. Nu există temei pentru a afirma că populația getică a fost nimicită ori alungată de pe teritoriul dintre Prut și Nistru în perioada dată, nici izvoarele scrise nu contrazic acest fapt. Încă din primele secole ale e.n. se infiltrau pe acest teritoriu sarmații într-un număr tot mai mare. Tot pe aici treceau goții și hunii; mai există și indicații indirecte despre apariția slavilor pe acest teritoriu în secolele al III-lea și al IV-lea.

Astfel, de exemplu, L. Niederle, analizând tabulele Peutingeriene, a dovedit pe baza lor, că slavii-agricultori (venedo-sarmați), se aflau în secolul al III-lea între Dunăre și Nistru — în Basarabia². Eunapios, un autor din secolul al IV-lea, vorbind despre năvălirile barbare asupra Romei (iar asemenea mișcări nu puteau fi întreprinse prin ocolirea Nistrului și Prutului), menționează și nume, indiscutabil slave, ca Anagast și Avrogast, ceea ce arată participarea slavilor la campaniile împotriva Romei³.

A. V. Mișulin arată că: „Pînă la noi au ajuns două monede sau medalii, dedicate lui Volusian, una grecească, și alta latină, ambele dînd împăratului titlul de Vedicus. Deci încă la jumătatea secolului al III-lea vanitatea împăraților romani îi silea să-și spună învingători ai poporului a cărui rezistență curajoasă nu le dădea pace un timp îndelungat”⁴.

Așadar teritoriul dintre Prut și Nistru a fost locuit în perioada în discuție, de populația băstinașă — geții, precum și, cel puțin în secolele al II-lea și al III-lea — de sarmați, iar din secolul al III-lea de goți și probabil de slavi, spre sfîrșitul secolului al IV-lea făcîndu-și apariția și hunii.

Sfărîmîndu-se de limesul roman puternic întărit, triburile de diferite limbi și cu culturi variate se așezau pe teritoriul dintre Prut și Nistru, se amestecau cu populația locală getică, precum și între ele, creînd astfel o cultură nouă — așa-numită cultura Cerneahov. Creatorii ei sînt triburile sedentare de agricultori: geții liberi, sarmații și, într-o măsură redusă, slavii. La est de Nistru un rol însemnat în formarea culturii Cerneahov l-au avut triburile scitice locale alături de sarmați etc. Goții au venit la nord de Marea Neagră cu o cultură mult mai primitivă decît cultura Cerneahov, și anume atunci cînd elementele fundamentale ale culturii Cerneahov se formaseră. Ei au preluat această cultură și au devenit, în perioada puterii lor maxime, unii dintre cei mai de seamă purtători ai ei. Este caracteristic că monumentele de cultură Cerneahov apar pe teritoriul Daciei numai după sfîrșitul ocupației romane, după ce întăriturile

¹ *Ethnica*, 39, SC, p. 958.

² L. Niederle, *Славянские древности*, М., 1956, p. 38 și 54.

³ A. V. Mișulin, *Древние славяне и судьбы восточноримской империи*, în *VDI*, 1, 1939, p. 301.

⁴ *Idem, op. cit.*, p. 300—301.

limesului roman fuseseră distruse. Monumentele culturii Cerneahov sînt relativ puţin numeroase în România şi sînt reprezentate în majoritatea cazurilor prin necropole tîrzii (preponderenţa ritului inhumaţiei, toată ceramica, sau aproape toată, lucrată la roată). În schimb, în sud-vestul



Fig. 3. — 1—8, ceramică de tip Cerneahov din R.S.S. Moldovenească.

U.R.S.S., unde locuiau geţii liberi, sarmaţii etc., se găsesc sute de monumente Cerneahov de la cele mai timpurii (un mare procent de ceramică făcută cu mîna, jumătate şi chiar mai mult din morminte erau de incinerare etc.) şi pînă la cele mai tîrzii (fig. 3).

Datarea culturii Cerneahov, stabilită încă acum jumătate de veac de către V.V. Hvoiko — din secolul al II-lea pînă la începutul secolului al V-lea — se confirmă pe deplin de monumentele culturii Cerneahov de pe teritoriul dintre Prut și Nistru ¹ (fig. 4).

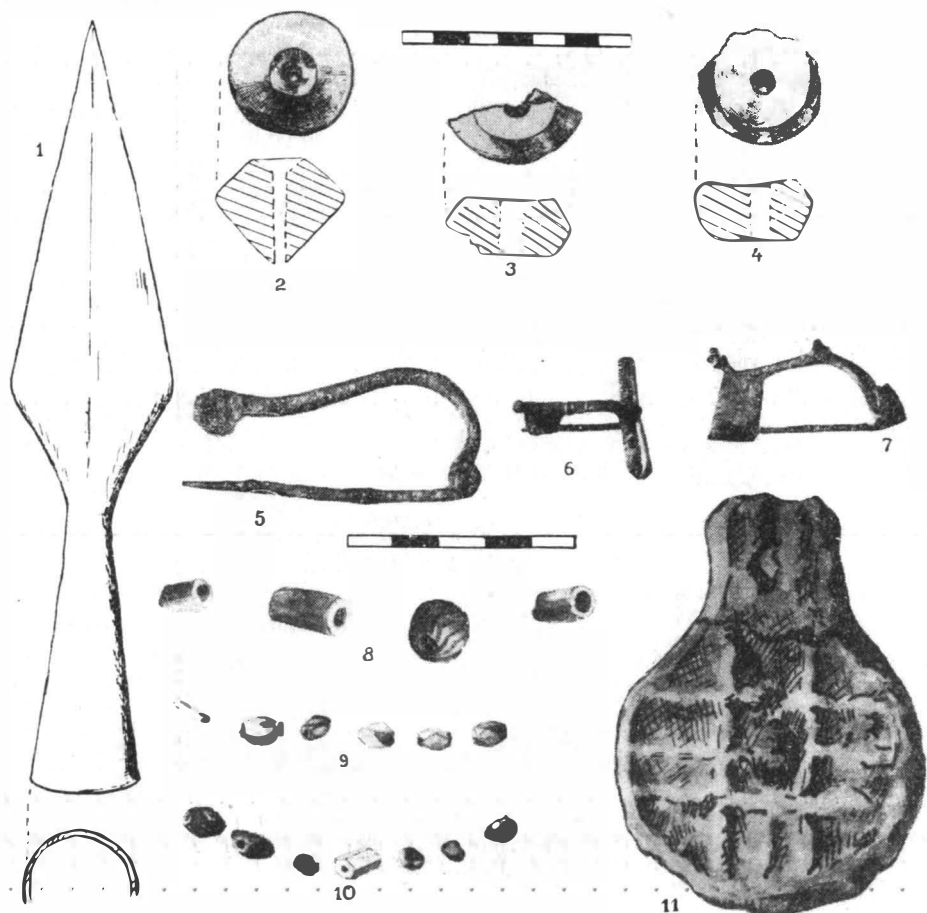


Fig. 4. — Diferite obiecte din complexe de tip Cerneahov din R.S.S. Moldovenească. 1, lance din fier; 2-4, fusaiole; 5-7, fibule; 8-10 mărgeli; 11, oglindă.

Participarea geților (purtătorii culturii Lipița) la formarea culturii Cerneahov, a sarmaților și a altor triburi locale din sud-vestul U.R.S.S., se confirmă prin date arheologice și antropologice ². În special biritualismul — îmbinarea celor două rituri funerare, al incinerării și al inhu-

¹ G. B. Fedorov, *O двух обрядах погребения в черняховской культуре*, in SA, 3, 1958, p. 234-235.

² Idem, *op. cit.*, p. 234-246.

mării, în necropolele Cerneahov — se explică prin amestecul populației getice băștinașe (pentru care era specific ritul incinerăției) cu sarmații așezați în acele ținuturi (fig. 6).

Triburile ce au populat sud-vestul U.R.S.S. au reușit să realizeze în timpul existenței culturii Cerneahov un avânt continuu și puternic în



Fig. 5. — Pahar roman de la sfârșitul secolului IV și începutul secolului V, din cimitirul de tip Cerneahov de la Mălăești (R. S. S. Moldovenească).

ridicarea nivelului de dezvoltare a forțelor de producție, asigurat în primul rînd de cauzele interne, precum și de folosirea elementelor culturii celtice și a celei romane provinciale, precum și a culturii orașelor grecești de pe litoralul de nord al Mării Negre (fig. 5).

Numărul așezărilor (circa 300), precum și dimensiunile lor, a crescut brusc în comparație cu perioada precedentă; s-au separat cel puțin trei feluri de meserii specializate (olăritul, turnătoria, giuvaergeria), s-a îmbunătățit calitatea uneltelor agricole (apariția brăzdarelor de fier, începutul răspîndirii rîșnițelor rotunde de piatră, folosindu-se și rîșnițele primitive) au crescut turmele de vite, s-au ivit premisele producției de mărfuri și chiar relațiile bănești, folosindu-se monedele romane. Dar nu trebuie

exagerat rolul producției de mărfuri precum și a relațiilor bănești. S-ar putea vorbi numai de anumite elemente ale unei asemenea producții în domeniul olăritului, fierăritului și a giuvaergeriei și numai în cadrul comunității, iar relațiile bănești, se pare, aveau loc numai în schimbul cu romanii și reprezentau un privilegiu al vîrfurilor sociale. Agricultură și creșterea

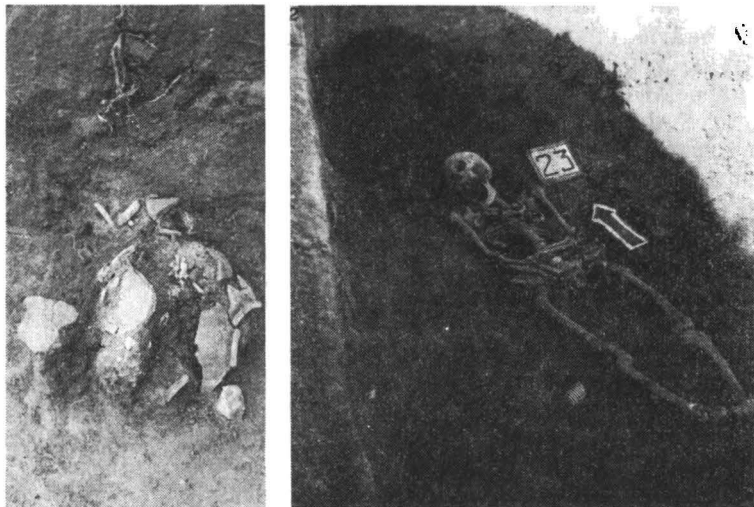


Fig. 6. — Cimitirul de tip Cerneahov de la Mălăești. 1, mormînt de incinerare; 2, mormînt de inhumare.

vitelor continuau să fie baza economiei. Pe teritoriile din sud-vestul U.R.S.S. au apărut, în perioada examinată, cuptoarele de olari (Slobozia Dușca, Luka Vrublevețkaia, Budești, Kalinovka etc.); a crescut de mai multe ori cantitatea și sortimentul obiectelor de fier, de metale neferoase de oase, de argilă etc.; a apărut pe lângă locuințe (dreptunghiulare de suprafață și semi-bordeie), un număr mare de gropi de cereale și de păstrare a produselor, ceea ce indică existența unor rezerve însemnate, posibile numai în urma unei agriculturi avansate.

Studierea inventarului din necropole și din straturile de cultură ale seliștilor, arată creșterea diferențierii materiale, deci și a celei sociale, separarea vîrfurilor sociale, ale conducătorilor militari și politici, ceea ce se confirmă și prin izvoarele scrise. Datele arheologice și izvoarele scrise ne permit a vorbi despre destrămarea obștei comunei primitive și despre transformarea ei într-o obște vicinală sau sătească, despre existența democrației militare, a uniunilor tribale și intertribale, avînd în frunte adunări populare și conducători a căror putere devenea tot mai mare și de durată mai lungă. Izvoarele scrise amintesc adesea activitatea comună a unor asemenea uniuni tribale și chiar intertribale¹.

¹ Cf. de ex., Zosimos (450—502) *Historia nova*, 37, SC, p. 793.

Aceasta era perioada, cînd, după expresia lui Engels, „campaniile îndelungate amestecau între ele nu numai triburile și gințile, ci și popoare întregi”¹. Utilizarea enormelor fortificații de pămînt, ridicate încă de romani, refacerea lor potrivit nevoilor de apărare a populației locale dintre Prut și Nistru, era posibilă numai mobilizîndu-se mase mari de oameni, mii de brațe de muncă, ceea ce constituie o dovadă în plus a existenței marilor uniuni tribale și intertribale, care aveau interese comune, atît în gospodărie, cît și pentru apărarea lor.

Monumentele culturii Cerneahov din sud-vestul U.R.S.S. s-au descoperit în special în zona păduroasă și de silvostepă, iar în stepele dinspre Marea Neagră sînt foarte puține. Aceasta confirmă de la sine caracterul mai mult agricol al economiei din acea perioadă.

Încetarea existenței culturii Cerneahov coincide în general cu invazia hunilor și cu criza generală a orînduirii sclavagiste, cu decăderea culturii materiale pe vastele teritorii ale continentului european, inclusiv Europa centrală și răsăriteană. Acest regres al culturii materiale se observă pe întregul teritoriu de la nord de Marea Neagră, pe teritoriul din preajma Niprului, al Romîniei, Poloniei, Cehoslovaciei și a altor țări².

Cauzele unei asemenea decăderi sînt: prăbușirea sistemului sclavagist, invazia hunilor, apariția pe arena istoriei a noi triburi și popoare, care nu cunoscuseră tradițiile antice de producție. Totuși, o anumită decădere a culturii materiale, în special a ceramicii, dispariția tradițiilor romane etc. cum se va vedea mai jos, nu însemna o stagnare generală sau un regres în dezvoltarea categoriilor principale de producție. Din contra, în perioada post-Cerneahov a continuat dezvoltarea generală progresivă a forțelor de producție.

Sarcina principală în domeniul studierii culturii Cerneahov constă în precizarea genezei ei, a rolului diferitelor elemente culturale și etnice în formarea ei, precum și cercetarea soartei istorice a creatorilor și a purtătorilor acestei culturi pe diferite teritorii din aria ei de răspîndire.

Din secolul al VI-lea și pînă la începutul celui de-al XII-lea, pe teritoriile din sud-vestul U.R.S.S. a predominat cultura materială slavă.

Monumentele slave din secolul al VI-lea — începutul celui de-al IX-lea, sînt reprezentate pe acest teritoriu prin așezări mici, neîntărite, cu semibordeie și locuințe de suprafață, cu o ceramică destul de primitivă (fig. 7 și 8) lucrată în mare parte fără folosirea roatei olarului, cu complexe de reducerea minereului de fier etc. Pe teritoriul dintre Prut și Nistru au fost descoperite circa 30 de așezări slave din această perioadă. Majoritatea lor sînt situate pe afluenții mici și neînsemnați ai Nistrului, în partea centrală și de nord a R.S.S. Moldovenești, în zona păduroasă și de silvostepă. Cultura materială slavă din perioada menționată se caracterizează printr-o uimitoare uniformitate, este strîns legată cu alte monumente ale slavilor răsăriteni, în special cu monumentele slave din regiunea Niprului (de tip Korceak, iar mai tîrziu — de tip Luka-Raikovețkaia).

¹ K. Marx și F. Engels, *Opere*, vol. XVI, p. I, p. 391.

² De ex. T. Kolnik, *Popelnikove pohrebisko v Očkove*, în *Slovenska Arheologija*, 1—2, Bra-tislava, 1956, p. 283—284.

Încă în perioada existenței culturii Cerneahov s-a dezvoltat intens un proces de așezare a nomazilor (sarmaților și a altora) pe locurile acelea, de contopirea lor cu populația locală sedentară de agricultori, de formare a unei culturi materiale comune, ceea ce reflectă procesul de amestecare de contopire a elementelor ce difereau între ele din punct de vedere etnic și cultural. Procesul s-a intensificat începând cu secolul al VI-lea, când

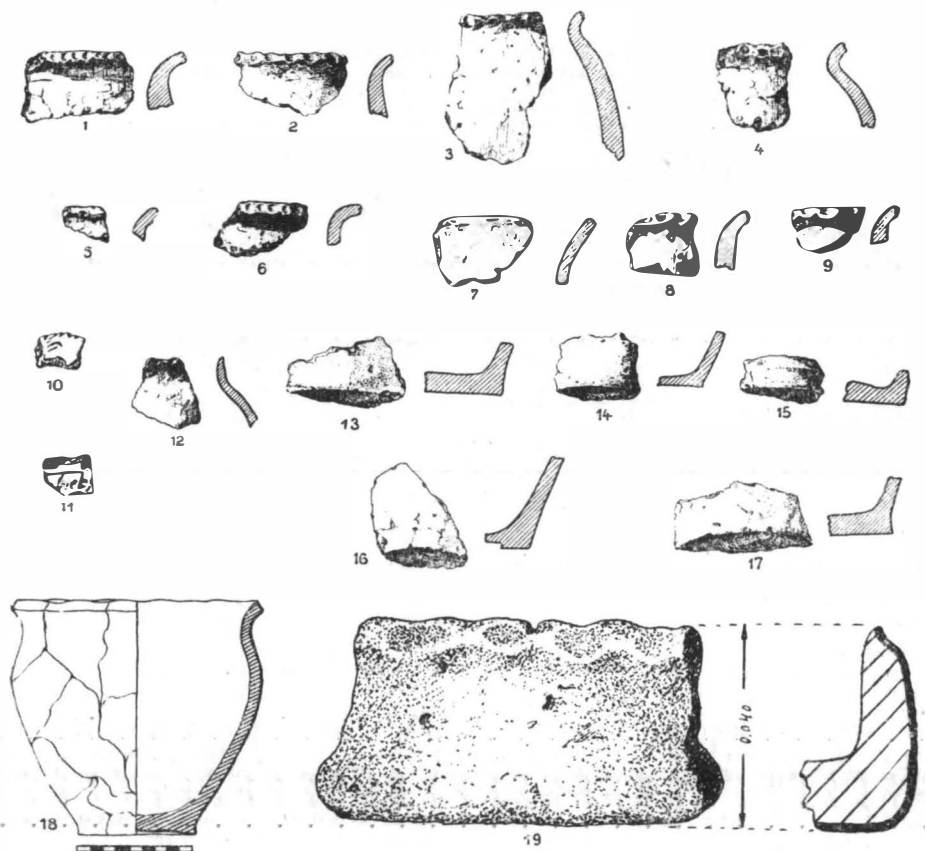


Fig. 7. — Ceramică slavă din secolul VI—VIII.

pe vasta arenă istorică au apărut triburile slave, devenite una din forțele hotărâtoare din Europa centrală și cea răsăriteană, în lupta popoarelor și triburilor de pe teritoriile de la nord de Marea Neagră contra Bizanțului și a nomazilor. De aceea slavii ajung în centrul atenției oamenilor politici, al comandanților militari din Bizanț, precum și al istoricilor. Procopiu din Cezareea, Mauriciu, Jordanes, Agapios, Menandros, Ioan din Ephes, Theophilact din Simocatta și alții descriu pe slavi într-o măsură mai mult sau mai puțin autentică. Cea mai timpurie mențiune despre slavi

datează de la sfârșitul secolului al IV-lea (Jordanes), iar cea mai târzie — de la sfârșitul secolului al VIII-lea (Cronica lui Theophanes). După relatările istoricilor din secolul al VI-lea, Jordanes¹ și Procopiu², slavii erau uniți în acea perioadă în două puternice uniuni intertribale — a anților (slavii răsăriteni) și a sclavinilor (slavii apuseni). Nistrul servea de hotar între aceste două uniuni slave înrudite. O serie de învățați ruși consideră însă

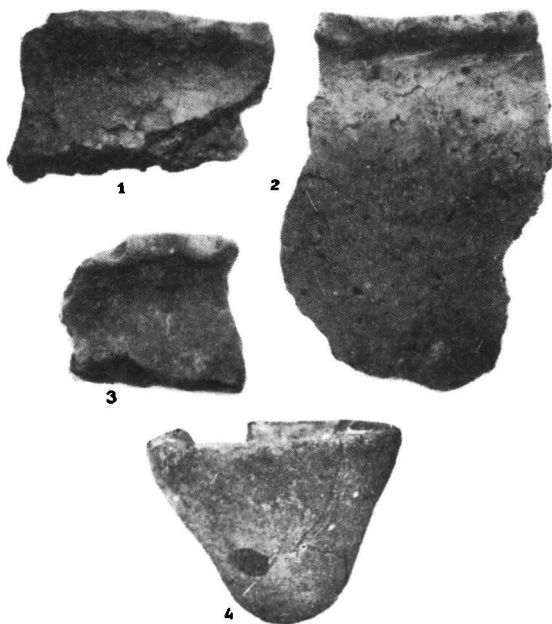


Fig. 8. — Ceramică slavă din secolul VI—VIII.

că în realitate granița între anți și sclavini trecea mai la vest de Nistru — pe Prut, poate chiar și puțin mai la vest de Prut³. După căderea imperiului roman au început să apară în întreaga Europă state barbare încă puțin statornice. Uniunile tribale, ce formau baza pentru crearea acestor state, aveau o cultură mai primitivă decât imperiul sclavagist; stabileau însă o ordine mult mai dreaptă și mai înaintată în domeniul producției și a relațiilor sociale, care se întemeiau pe posesiunea în comun a pământurilor și pe munca comună a membrilor liberi ai comunității, pe democrația militară, care reprezenta veriga de trecere de la orînduirea comunei primitive la societatea feudală. Tocmai astfel de uniune intertribală era,

¹ Jordanes, III, 19, 34—35.

² Procopios, *Bellum Gothicum*, II, 2, 26; 13, III, 34 și urm (Editura Academiei de Științe U.R.S.S., Moscova, 1950).

³ A. A. Şahmatov, *Введение в курс истории русского языка*, I, 1916, p. 46; L. S. Berg, *Население Бессарабии*, 1913, p. 16; M. V. Левченко, *Византия и славяне в VI—VII вв.*, p. 27.

după descrierea istoricilor bizantini¹, uniunea slavă răsăriteană a anților. Creșterea inegalității sociale și materiale, întărirea puterii conducătorilor tribali și ai uniunilor intertribale, precum și gruparea în jurul lor a vîrfurilor sociale au dus la stabilirea treptată a relațiilor feudale de clasă la slavi. Apariția slavilor în vasta arenă istorică, în perioada prăbușirii depline a orînduirii sclavagiste, existența obstiilor la slavi au determinat și calea de dezvoltare socială a societății slave, în care începuturile orînduirii sclavagiste nu s-au dezvoltat, iar ca bază a formării societății pe clase au servit relațiile feudale.

Începînd cu secolul al VI-lea slavii au devenit factorul hotărîtor pe teritorii enorme din Europa centrală și cea răsăriteană, nu numai în domeniul militar, economic și politic, dar și în domeniul manifestărilor culturale și de etnogeneză. Triburile germanice ale gepizilor și longobarzilor, turcii-bulgari nomazi, avarii și alții de pe teritoriile de la nord de Marea Neagră au fost ori împinși în altă parte de slavi, ori asimilați de aceștia.

Rolul important al culturii materiale a slavilor în a doua jumătate a mileniului I din e.n. pe teritoriul Romîniei a fost arătat în lucrările M. Comșa², în cele ale lui M. Petrescu-Dîmbovița³, pentru Transilvania în ale lui K. Horedt și ale altora⁴.

Numărul mare de monumente slave răsăritene de tip Hlincea I din secolele VII—IX de pe teritoriul Romîniei arată pătrunderea pe acest teritoriu a triburilor de slavi răsăriteni și mai arată că populația băștinașă foarte probabil și-a însușit în măsură importantă cultura slavă răsăriteană, alături de alte influențe culturale.

Pe teritoriul din sud-vestul U.R.S.S., aflat în imediata apropiere de centrele lumii slavo-răsăritene, cultura materială slavă din perioada în discuție predomină peste tot, și afară de unele kurgane izolate ale nomazilor din stepele nord-pontice nu se mai găsesc pe acest teritoriu nici un fel de alte monumente, în afară de cele slave răsăritene. Populația getică dintre Prut și Nistru și-a însușit cultura materială slavă și a fost asimilată în mare măsură de către slavi. Legăturile reciproce pașnice, strînse, între geți și slavi sînt arătate, după cum a fost menționat mai sus, atît de izvoarele scrise, cît și de datele arheologice, încă din prima jumătate a mileniului I e.n., cînd elementele slave au pătruns în mijlocul celor geto-dacice, fiind asimilate de acestea. În a doua jumătate a primului mileniu e.n., cel puțin pe teritoriul dintre Prut și Nistru, în urma unui avînt puternic al valului slav, s-a petrecut un proces invers: asimilarea geților de către slavi, însușirea de către geți a culturii materiale slave. Aceasta rezultă atît din datele arheologice (dominația culturii materiale a slavilor răsăriteni), cît și din izvoarele scrise. Astfel, istoricii bizantini nu o dată

¹ Procopios, *op. cit.*, III, 14, 22; Mauricius, XI, 5 și urm.

² M. Chișvasi-Comșa, *Slavii de răsărit pe teritoriul R.P.R. și pătrunderea elementului romanic în Moldova, pe baza datelor arheologice*, în SCIV, IX, I, 1958, p. 74—84.

³ M. Petrescu-Dîmbovița, *Slovanske sidliská v Moldavskej oblasti Rumunská, în Slovenska Arheologia*, VI, I, 1958, p. 209—222.

⁴ K. Horedt, *Ceramica slavă din Transilvania*, în SCIV, II, 2, 1951, p. 189.

confundă pe geți cu slavii¹, sau spun că slavii se numeau mai înainte geți² etc. Notăm de asemenea că elementele decorative geto-dacice au intrat în arta aplicată populară slavă³, că una dintre figurile centrale ale folclorului geto-dacic — Traian — este menționat de mai multe ori într-una din cele mai remarcabile opere literare epice vechi rusești *Cuvînt despre oastea lui Igor*⁴ etc.

Antichitățile slave din teritoriul dintre Prut și Nistru și din teritoriile învecinate din secolul al VI-lea și pînă la jumătatea secolului al IX-lea, se datează pe baza unei serii de indicii. Data inferioară — secolul VI—VII — se stabilește prin asemănarea ceramicii celei mai vechi (oale piriforme cu impresiuni alveolare pe buză) (fig. 7 și 8) cu ceramica de tip Korceak, prin fibulele digitate ce se găsesc împreună cu această ceramică, precum și prin monedele bizantine ale lui Justinian (Lopatna); data superioară — prima jumătate a secolului al IX-lea se precizează prin oalele cu ornament de linii orizontale și în val, găsite în așezări, sub stratul cu ceramică și alte obiecte din secolul al X-lea și cu dirhemi din Asia centrală din a doua jumătate a secolului al IX-lea și din prima jumătate a secolului al X-lea (Alcedar), precum și pe baza altor date tipologice și stratigrafice. Așezările din secolul al VI-lea pînă la prima jumătate a secolului al IX-lea sînt situate la fel ca și cele din cultura Cerneahov. În cuprinsul lor au fost descoperite semibordeie și locuințe de suprafață, numeroase obiecte și unelte de muncă, indicînd astfel dezvoltarea agriculturii și creșterea vitelor, precum și apariția și înflorirea unei serii de meserii — olăritul, giuvaergeria, reducerea minereurilor, prelucrarea osului etc. La periferia unor seliști (Lopatna, Brănești, Alcedar etc.), au fost descoperite cartiere de meseriași sau complexe de reducere a minereului de fier unde s-au găsit numeroase resturi de cuptoare metalurgice, zgură, minereuri, sute de tuburi de argilă pentru foale de fierărie etc. Ritul funerar principal în această perioadă era incinerarea.

Numărul așezărilor din perioada dată este mai redus pe teritoriul dintre Prut și Nistru, în comparație cu acela din perioada existenței culturii Cerneahov. Aceasta se explică atît prin cauzele externe, cît și prin cele interne. Cauzele externe sînt următoarele: din a doua jumătate a secolului al VI-lea granița bizantină fusese străpunsă în regiunea Dunării de Jos, și slavii și alți „barbari” au năvălit spre sud ocupînd peninsula Balcanică etc. Astfel Nistrul a rămas departe în plin mediu slav, iar numărul cel mai mare de așezări slave, a fost concentrat pe cursul inferior al Dunării, iar dincolo de Dunăre, spre sud și vest. Împrejurarea aceasta își are explicația nu numai în situația politică și militară din acea vreme, dar și în orînduirea socială și economică, în momentul cînd în condițiile democrației militare, folosind expresia lui Engels „... războiul și organizarea în vederea războiului au devenit acum funcții regulate ale vieții

¹ Theophylactos Simocattes, *Historia*, III, IV, 7 (Ed. Academiei de Științe U.R.S.S.), Moscova, 1957.

² Idem, *op. cit.*, VII, 11, 5.

³ V. A. Gorodțov, *Дакско-сарматские религиозные элементы в русском народном творчестве*, Труды ГИМ, 1, 1926, p. 27.

⁴ N. S. Derjavin, *Траян в „Слове о полку Игореве”*, in *VDI*, 1, 1939.

poporului... dobîndirea de bogății a și devenit unul din scopurile principale ale vieții”¹. Totodată trebuie ținut seamă că agricultura și creșterea vitelor în cadrul obștei sătești rămîneau baza producției.

Cauzele interne constau în următoarele: slavii din a doua jumătate a primului mileniu locuiau în așezările lor perioade mult mai lungi și duceau un trai mult mai intens decît locuitorii din așezările culturii Cerneahov. Aceasta se mai vede și din împrejurarea că stratul de cultură din așezările de tip Cerneahov este de 40—60 cm grosime și numai rareori mai mult, iar stratul de cultură din așezările slave din a doua jumătate a primului mileniu din e.n. are o grosime de 100—150 cm, chiar 200 și mai mult. Cu toate că după dispariția culturii Cerneahov a intervenit un anumit regres în ceramică și în alte obiecte, ramurile principale ale economiei, care determinau nivelul de dezvoltare al forțelor de producție din a doua jumătate a primului mileniu al e.n., și-au continuat dezvoltarea progresivă. Aceasta se referă în mod deosebit la agricultură, ceea ce se confirmă atît de izvoarele scrise, cît și de datele arheologice. Astfel, Mauriciu arată despre slavi că „... ei au un număr mare de diferite vite și cantități mari de produse ale pămîntului, ce stau în grămezi, mai ales mei și grîu”². Despre „hergheliile de cai” ale slavilor, vorbește Ioan din Ephes³. Din cronica lui Theophanes aflăm sub anul 594, că romanii au obținut de pe pămînturile slavilor, mari cantități de produse pentru armata lor⁴. Importanța agriculturii la slavi și anți reiese din faptul, relatat de autorii bizantini, că bizantinii, pătrunzînd în pămînturile slave, distrugeau, în primul rînd, ogoarele și semănăturile slavilor⁵. Progresul în agricultură și în creșterea vitelor se vede clar și din datele arheologice. Tocmai către sfîrșitul perioadei respective, apare la populația dintre Prut și Nistru agricultura cu folosirea unui plug greu cu roți în față, brăzdar și cuțit (fig. 9) (Lopatna, Brănești). Sînt foarte răspîndite pietrele rotunde de rîșnițe (Lopatna, Poiana, Scoc etc.), care înainte se întilneau foarte rar și coexistau alături de rîșnițele primitive. Materialele ceramice, osteologice și altele ne permit a studia destul de amănunțit nivelul relativ înalt de dezvoltare a gospodăriei sătești din acea vreme. Folosirea plugului la arat mărea de mai multe ori eficacitatea utilizării suprafețelor semănate, măcinatul cu rîșnița rotundă era de trei-patru ori mai productiv decît cel cu rîșnițele primitive. Toate acestea nu numai că dădeau puțința acumulării bunurilor materiale, a produselor agricole, dar creau posibilități de trai mai îndelungat în cadrul aceleiași așezări, decît pentru purtătorii culturii Cerneahov, care nu dispuneau de unelte atît de perfecționate pentru a lucra pămîntul și erau nevoiți a schimba destul de des locul așezării din cauza sărăcirii solului.

Războaiele grele cu avarii au subminat uniunea tribală a anților. Cauzele de bază ale descompunerii ei pe la sfîrșitul secolului al VII-lea — începutul celui de-al VIII-lea, au fost însă de ordin intern și anume creș-

¹ Fr. Engels, *Originea familiei, a proprietății private și a statului*, p. 169—170 (ed. rusă).

² Mauricius, XI, 5.

³ Ioan din Ephes, *Historia ecclesiastica*, VI, 25.

⁴ Cronica lui Theophanes (sub anul 594).

⁵ Menandros (sub anul 578).

terea unor centre locale de producție și politice ca rezultat al unei creșteri generale a forțelor de producție. Descompunerea uniunii intertribale ante într-o serie de uniuni tribale slave de răsărit, a cauzat oarecare izolare culturală și economică a unor triburi de slavi răsăriteni, fără a distruge însă unitatea culturii materiale a slavilor de răsărit în general, dar contribuind în același timp la creșterea centrelor locale de cultură și economie a slavilor de răsărit. Un asemenea centru sau, mai precis, câteva asemenea centre s-au ivit și în sud-vestul U.R.S.S., între Prut și Nistru, unde vechiul letopiseț *Povestea vremurilor trecute* menționează pe la mijlocul secolului al IX-lea pe tiverți, trib de slavi răsăriteni.

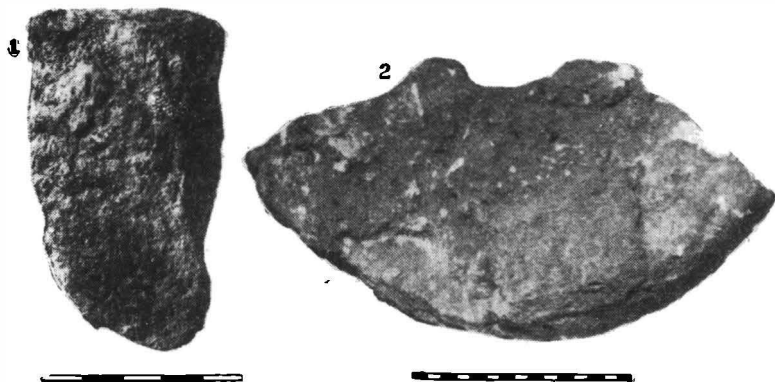


Fig. 9. — 1, fragment de cuțit de plug și 2, fragment de piatră de rîșniță din așezarea slavă din secolul VI—VIII de la Lopatna.

În urma înfloririi culturii materiale și a forțelor de producție în secolele IX—X a avut loc formarea și întărirea unei serii de state slave — Bulgaria, Mora-via Mare, Boemia, Polonia, Serbia, Croația și a celui mai puternic dintre acestea — a statului Rus Vechi. Procesul de organizare și întărire a statelor feudale slave se petrecea concomitent cu formarea, pe temeiul uniunilor tribale a diferitelor populații slave, inclusiv și a poporului rus vechi, în care au intrat în primul rînd triburile slavilor de răsărit din sud-vestul U.R.S.S. Slavii de pe Nistru, deși aparțineau grupului de triburi de slavi răsăriteni, nu au luat parte încă din primele etape la procesul de formare a națiunii ruse vechi și a statului Rus Vechi.

Potrivit datelor din *Povestea vremurilor trecute*, tiverții se aflau tot timpul pe Nistru, iar ulicii au trecut de la Nipru pe Nistru (pe malul lui stîng), abia pe la mijlocul secolului al X-lea ¹. Ulicii și tiverții ocupau teritorii vaste pe Nistru pînă la mare; așezările lor ajungeau pînă la Dunăre, iar vecinii lor la nord pe Nistru erau dulebii ². Chiar cneazul Oleg din Kiev a început la sfîrșitul secolului al IX-lea lupta pentru supunerea

¹ *Новгородская первая летопись*, Acad. de Științe U.R.S.S., 1950, p. 109.

² *Повесть временных лет*, Moscova, 1950, p. 14.

slavilor de pe Nistru și pentru includerea teritoriului lor în componența statului Rus Vechi ¹. Lupta aceasta a fost încheiată la mijlocul secolului X de cneazul Igor din Kiev, urmașul lui Oleg ². Ulicii și tiverții au luat parte la campaniile lui Oleg și ale lui Igor contra Constantinopolului la început — în calitate de aliați, iar apoi — pe vremea lui Igor — făcând parte chiar din oastea rusă ³.

Potrivit datelor din letopiseț și judecînd după acel bir, ce trebuia să-l plătească cneazului de la Kiev („cite o piele de jder neagră pentru fiecare fum”, adică de fiecare casă), slavii din bazinul Nistrului aveau orașe bine întărite ⁴. În secolul al X-lea la ei existau deja relații feudale, iar aplicarea birului, pe casă, ca unitate gospodărească, este caracteristică pentru societatea feudală pe clase.

Despre ulici și tiverți vorbește și geograful bavarez anonim din a doua jumătate a secolului al IX-lea, care confirmă cele spuse în letopiseț despre existența la ei a orașelor ⁵, precum și împăratul bizantin Constantin Porphirogenetul din secolul al X-lea ⁶.

Judecînd după unele copii ale letopisețului rus, în special după cronica din Periaslavl, la începutul secolului al XII-lea, cînd a fost compusă *Povestea vremurilor trecute* orașele slavilor din bazinul Nistrului fuseseră „сны”, adică distruse ⁷.

Existența pe cursul inferior al Nistrului a populației rusești în secolul al X-lea, precum și stăpînirea acestui teritoriu de către cneazul de la Kiev este confirmată și de un document bizantin de la sfîrșitul secolului al X-lea — începutul celui de-al XI-lea, studiat din nou, recent de prof. M. V. Levenco ⁸.

Mențiunea cea mai timpurie în izvoarele scrise despre tiverți, datează din secolul al IX-lea, iar cea mai tîrzie — începutul secolului al XII-lea, dar pe la mijlocul secolului al X-lea, tiverții, ca trib sau uniune tribală dispar din paginile letopisețelor rusești, ca și o serie de alte triburi de slavi răsăriteni din sud-vestul Rusiei. Aceasta, probabil, din cauza procesului de contopire a triburilor slave răsăritene într-o singură populație rusă veche.

Judecînd după izvoarele scrise, slavii din bazinul Nistrului erau mulți la număr, curajoși și bine instruiți din punct de vedere militar; ei aveau orașe bine întărite. De la mijlocul secolului al X-lea ei au intrat

¹ *Повесть временных лет*, Moskova, 1950, p. 20—21.

² *Новгородская первая летопись*, M.-L., 1950, p. 109.

³ *Повесть временных лет, под 907 и под 944 годом*, Acad. de Științe U.R.S.S., 1950, Moskova, p. 23—24 și 34.

⁴ *Повесть временных лет*, p. 14 și A. A. Șahmatov, *Повесть временных лет*, 1916, p. 373—374.

⁵ P. I. Schafarik, *Славянские древности*, 1848, vol. II, 1, p. 216 și 711.

⁶ Constantin Porphirogenetul, *De administrando imperio*, cap. 14. *Izvestiia GAIMK* 91, 1934, p. 16 și urm.

⁷ A. A. Șahmatov, *Древнейшие судьбы русского племени*, p. 32.

⁸ M. V. Levenco, *Очерки по истории русско-византийских отношений*, 1956, cap. VI, „К вопросу о записке греческого топарха”, p. 291—339.

în componența populației rusești vechi. Pe la începutul secolului al XII-lea orașele slavilor din bazinul Nistrului au fost distruse¹.

Îzvoarele scrise referitoare la slavii de la Nistru nu sînt multe la număr, iar datele lor sînt extrem de laconice și nu dau aproape nimic pentru studierea producției, gospodăriei, locuințelor etc.

După izvoarele scrise, în partea de stepă a sud-vestului U.R.S.S., pe lângă slavi apar și nomazi, ale căror valuri inundă tot mai mult zona de stepă din sud-vestul U.R.S.S., începînd de la sfîrșitul secolului al IX-lea și începutul celui de-al X-lea. În anul 915 în Țara Rusească (Русская земля), au ajuns pecenegii care s-au îndreptat către Dunăre². Pe urma pecenegilor s-au îndreptat spre Dunăre și torcii (uzii), de care letopisețul rus pomenește întîia oară în anul 985³ și care în anul 1064 au apărut la Dunărea de jos⁴. În stepele ruse de sud, la mijlocul secolului al XI-lea apar cumanii⁵, care, spre sfîrșitul secolului al XI-lea și în cel de-al XII-lea, au ocupat întreaga zonă de stepă de la nord de Marea Neagră. În fine, în prima jumătate a secolului al XIII-lea, toate regiunile de stepă au căzut sub stăpînirea Hoardei de Aur, ca urmare a năvălirii mongolilor lui Batu-Han.

Astfel, după izvoarele scrise, începînd de la sfîrșitul secolului al IX-lea, începutul secolului al X-lea, nomazii veniți dinspre zona de stepă în nordul Mării Negre, au apăsasat tot mai mult asupra populației slave din sud-vestul U.R.S.S.

Monumentele arheologice slave din sud-vestul U.R.S.S. de la sfîrșitul secolului al IX-lea și pînă la începutul celui de-al XII-lea sînt excepțional de clare și expresive. Pe teritoriul dintre Prut și Nistru, perioada aceasta este caracterizată prin înflorirea culturii rusești vechi, care este strîns legată pe de o parte de cultura slavă anterioară de pe acest teritoriu, iar pe de alta, de cultura din regiunile centrale ale statului Rus Vechi. Deși există unele trăsături specifice (variantele deosebite ale cerceilor de tip așa-zis de Volhinia, tipurile specifice de ceramică etc.), cultura materială a tîverților în ansamblul ei are un caracter pregnant rusesc, dovedind astfel unitatea culturală a întregii Rusii Vechi. În această perioadă, pe teritoriul de sud-vest al U.R.S.S., a crescut simțitor numărul (peste 100) și dimensiunile așezărilor, din care o parte s-au dezvoltat din așezările slave mai timpurii, dar cea mai mare parte sînt întemeiate din nou. Se întemeiază și se dezvoltă grupuri întregi de așezări, în centrul fiecărui grup aflîndu-se o „citadelă” adică o horodiște bine întărită. Pe teritoriul dintre Prut și Nistru s-au găsit 4 grupuri de asemenea așezări (fig. 10) : 1) grupul din stepă, așezat aproape de gura Nistrului, compus numai din cîteva așezări neîntărite ; 2) grupul situat între Nistru și cel mai mare afluent al lui de pe partea dreaptă — Răutul, compus din douăzeci de așezări și din două horodiști foarte bine întărite ; grupul acesta din urmă se împarte în două ; 3) grupul central, legat în primul rînd de teritoriul

¹ Analiza izvoarelor scrise privitoare la tîverți, G. B. Fedorov, *Тиверцы*, în *ВДИ*, 2, 1955.

² *Повесть временных лет*, 1950, p. 31.

³ *Ibidem*, p. 59.

⁴ V. G. Vasilevski, *Труды*, I, p. 26.

⁵ *Повесть временных лет*, 1950, p. 109.

dintre Nistru și râul Cerna, compus din câteva nuclee, numărând aproximativ 50 de seliști și peste 10 horodiști; 4) grupul așezărilor din nord, cel mai numeros din toate, alăturat de așezările slave din Bucovina de nord.

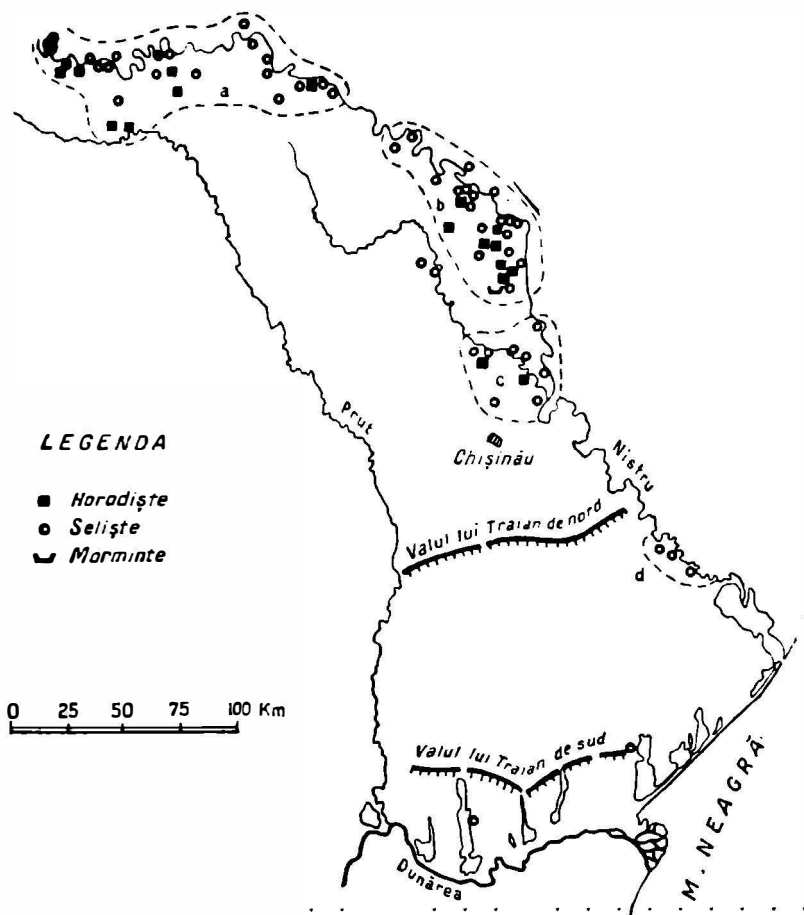


Fig. 10. — Harta monumentelor arheologice vechi rusești și centre de așezări din secolele IX—XII din R.S.S. Moldovenească.

În așezările de tip întărit — în orașele feudale timpurii — locuiau vîrfurile sociale, precum și meseriașii și negustorii; diferitele meserii au ajuns la o înflorire strălucită și exista producție de mărfuri și relații bănești.

Într-o serie de cazuri pe baza materialelor arheologice se poate urmări originea orașelor feudale timpurii. Astfel, de exemplu, pe locul horodiștei Alcedar a existat în secolul al VI-lea pînă la începutul celui de-al IX-lea, o așezare mică, cu o cultură materială destul de primitivă (fig. 11 și 12). Spre sfîrșitul secolului al IX-lea s-au separat o serie de

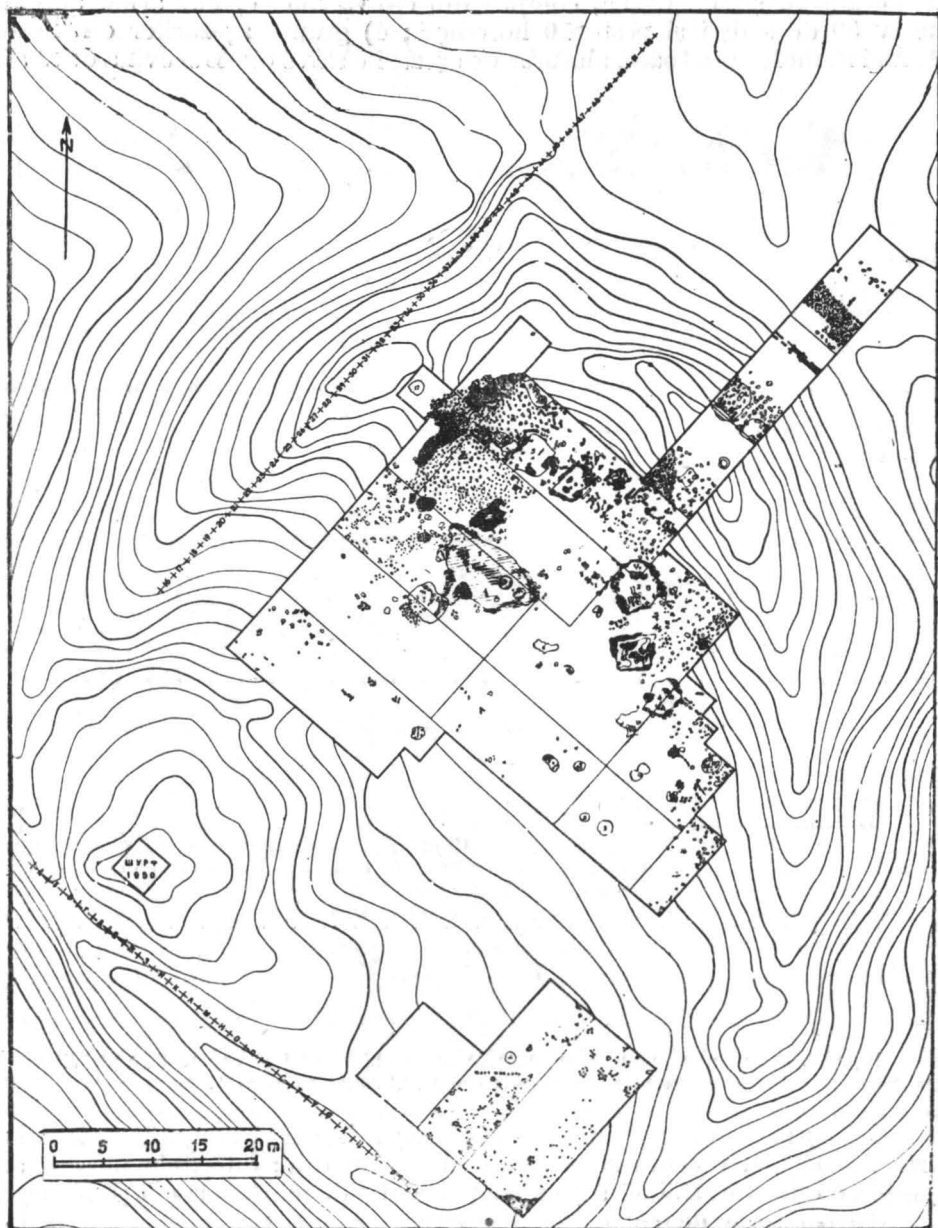


Fig. 11. — Planul horodiștii de la Alcedar.

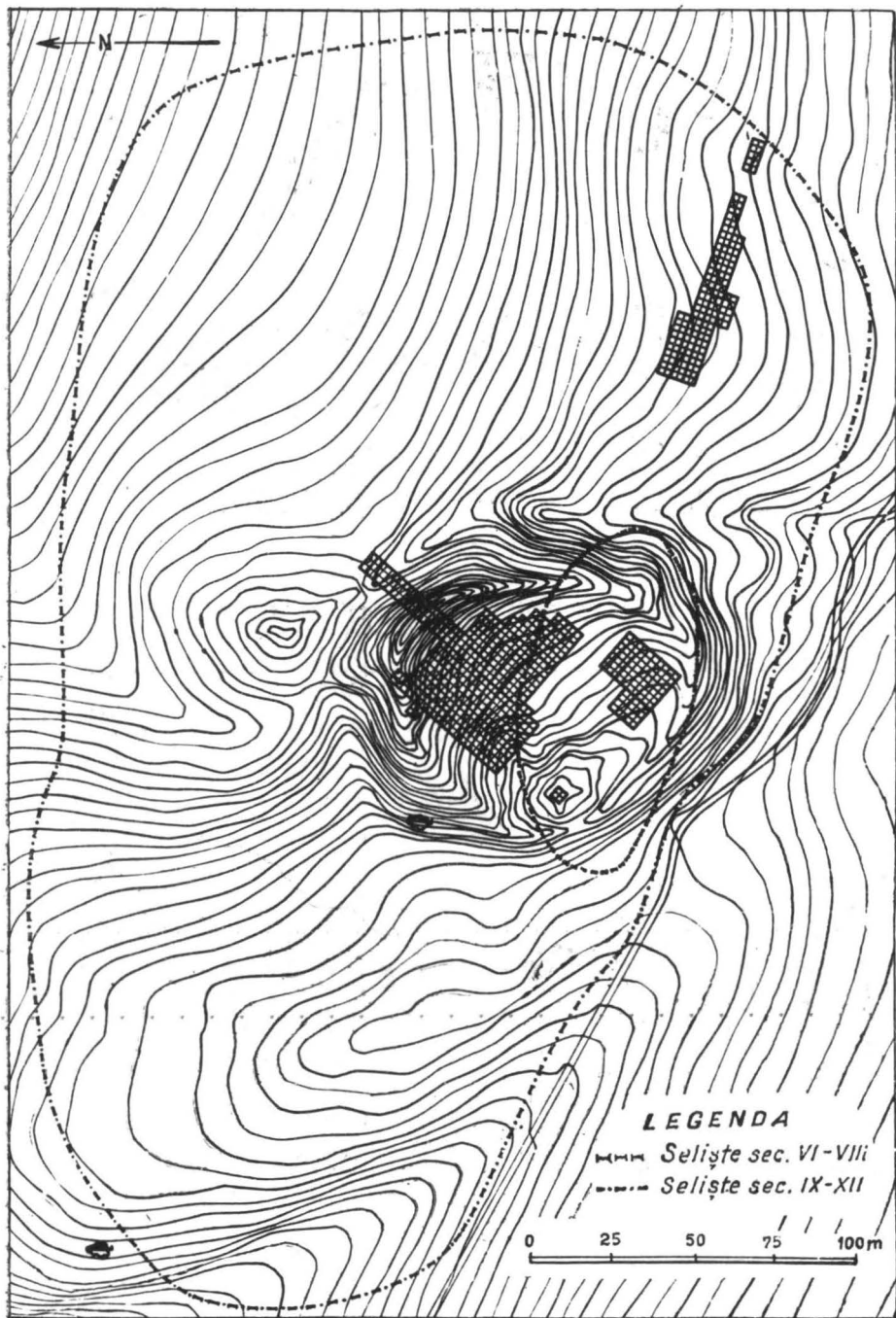


Fig. 12. — Planul de situație al seliștei și horodiștei de la Alcedar.

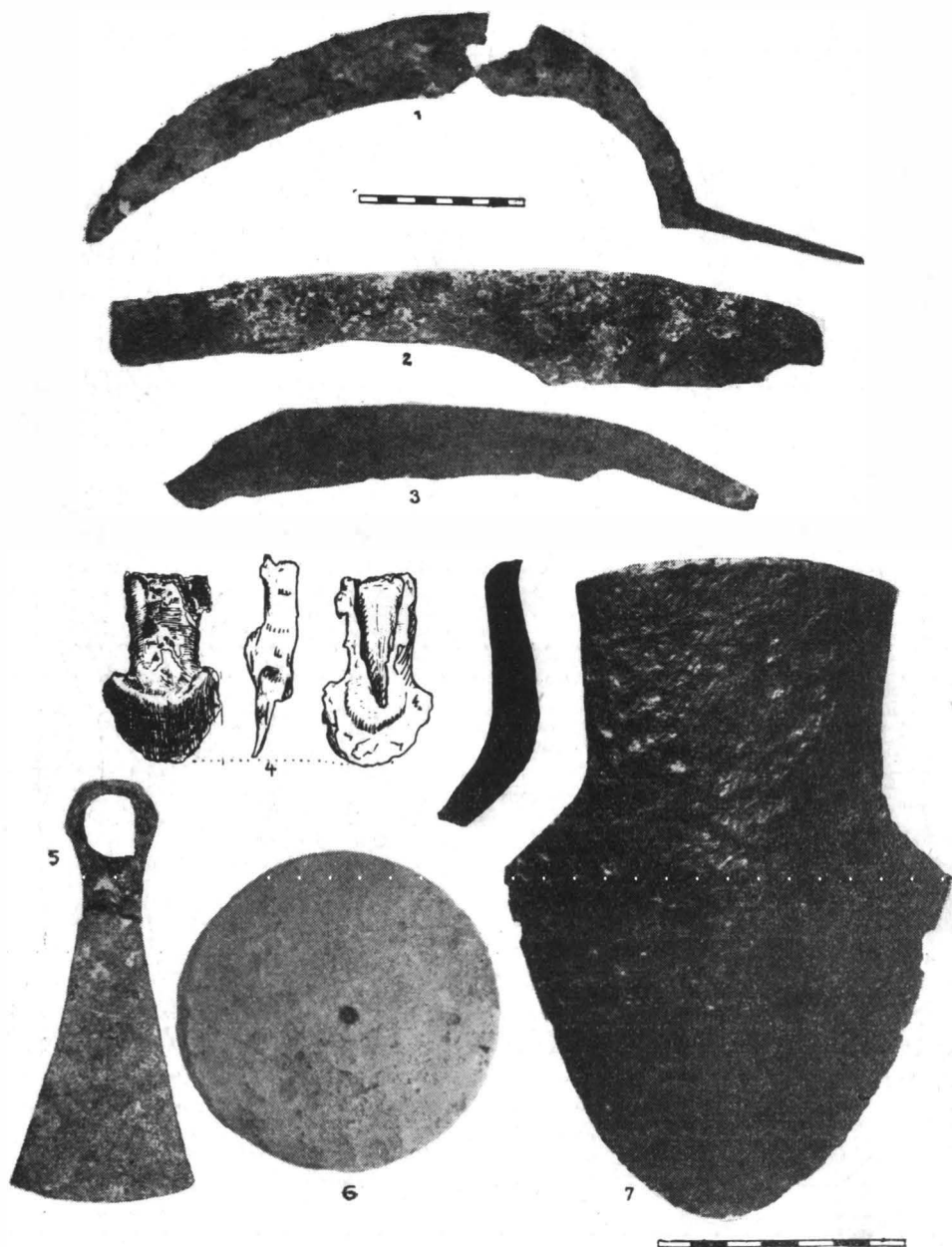


Fig. 13. — Unelte agricole vechi rusești de la sfârșitul secolului IX pînă la începutul secolului XII din R.S.S. Moldovenească. 1, seceră; 2, cuțit de plug; 3, coasă de fier; 4, brăzdar; 5, săpăligă de fier; 6, piatră de rîșnit din calcar; 7, brăzdar din fier.

meserii, se remarcă un progres însemnat în confecționarea uneltelor agricole ; un loc de seamă îl ocupă ceramica lucrată la roată (fig. 18). Totodată suprafața așezării a crescut de câteva ori, iar în centrul său a fost ridicată horodiștea-citadelă, înconjurată cu val și șanț de apărare.



Fig. 14. — Unelte de muncă a diferiților meșteșugari din așezările vechi rusești din R.S.S. Moldovenească. 1—7, unelte de muncă dintr-un atelier de armurier ; 8, nicovală de giuvaergiu ; 9, topor ; 10, duză de lut de la un cuptor de fierar ; 11, teslă de fier.

Citadelele-horodiști și așezările neîntărite din jurul lor constituiau un sistem economic unitar. În horodiște erau concentrate meseriile prelucrătoare de înaltă calificare (de giuvaericeale, armurării, fierării și altele), din care ne-au rămas resturi de ateliere, unelte, materie primă, semifabricate, obiecte finite, iar în așezările neîntărite erau concentrate meseriile extractive (reducerea minereului de fier etc.), dovedite prin numeroase resturi de cuptoare, duze, zgură etc., precum și agricultura.

În secolele X—XI, cultura rusească veche din sud-vestul U.R.S.S. a ajuns la o înflorire deosebită, numărându-se peste 15 meserii specializate : giuvaergii, armurieri, fierari, meșteri în prelucrarea osului și meseriași din alte specialități, care creează obiecte cu nimic mai prejos în privința calității și varietății lor decât cele confecționate de meșteșugarii din regiunile centrale ale statului Rus Vechi (fig. 14 și 15). În agricultură se ajunge la un progres însemnat în ceea ce privește unelte pentru lucrarea



Fig. 15. — Unelte de muncă ale diverselor meșteșuguri. 1, vîrcolac pentru pescuitul peștilor de pradă; 2, ostie; 3, cuțit pentru albinărit; 4, cuțit de pielar; 5, cuțit de lucru.

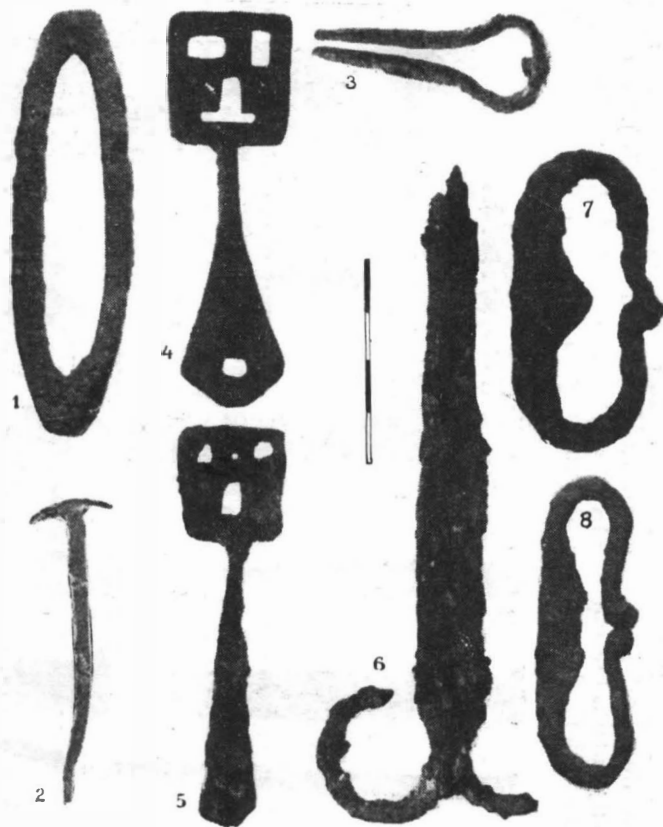


Fig. 16. — Obiecte vechi rusești de uz casnic. 1, amnar din secolul XI, începutul secolului XII; 2, piron; 3, drîmbă; 4—5, chei de la lacăte suspendate; 6, foarfece; 7—8, annare din secolul X, începutul secolului XI.

pământului, strângerea recoltei (fig. 13) etc. Astfel, uneltele de lucrat solul devin foarte variate — plugurile grele cu cuțit și brăzdar pentru

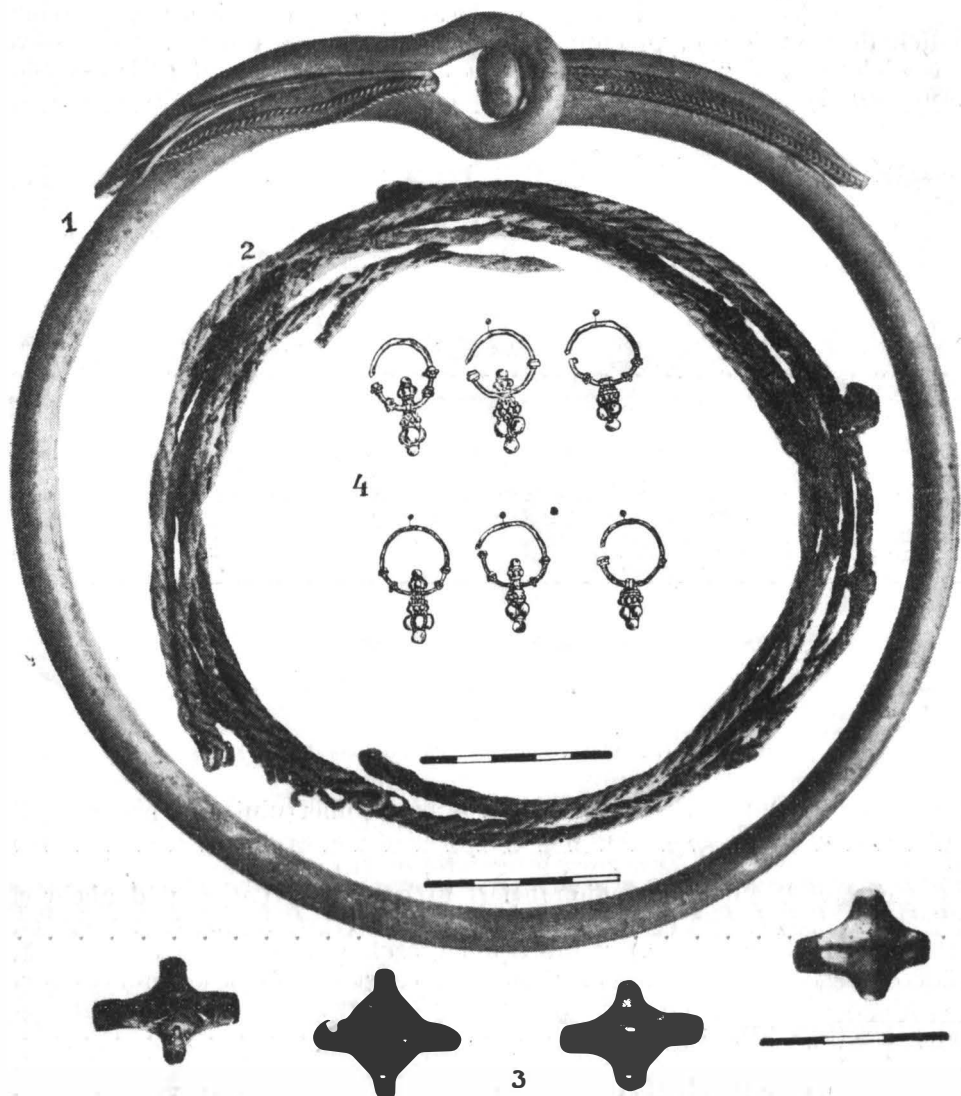


Fig. 17. — Podoabe vechi rusești din R.S.S. Moldovenească. 1, colier de argint ; 2, coliere de aramă ; 3, inele de bronz ; 4, cercei de argint.

aratul suprafețelor mari, inclusiv pentru deștelenire, brăzdările mai mici pentru lucrarea suplimentară a pământului înainte de semănat, sapele folosite la grădinarit. Într-o serie de așezări au fost găsite seceri de fier,

care nu sînt cu nimic inferioare secerilor de azi, precum și coase de fier de tip „gorbușă” (îndoite, care taie în ambele părți — *n. t.*), ce serveau la cositul finețelor, fapt care ne indică întreținerea vitelor în grajduri.

Prezența unui număr mare de lacăte și chei (fig. 16), a diferitelor indicii de proprietate, precum și a obiectelor aduse din altă parte — a prîsnelor de ardezie roz de Ovruci, a ulcioarelor cu smalt galben-verde aduse din Bizanț (fig. 19/4), a dirhemelor de argint provenite din Asia

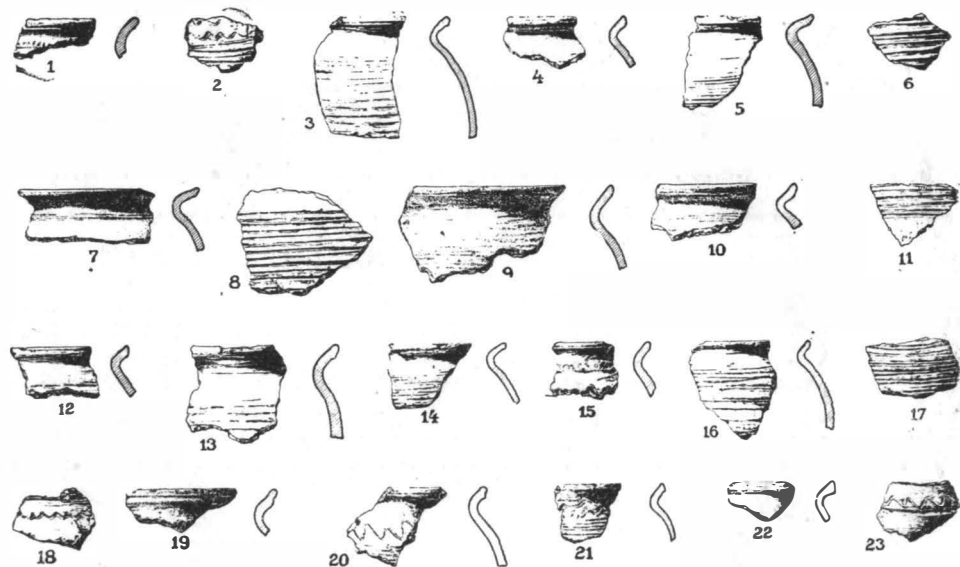


Fig. 18. — Ceramică veche rusească din secolul IX—X.

Centrală (fig. 20) etc., dovedesc dezvoltarea comerțului și a proprietății private. Alături de dirhemele din Asia Centrală apar și semnele monetare proprii — „grivenki” de argint, lunguiete, de tip rusesc obișnuit.

Existența unei mari diferențieri în ceea ce privește podoabele și obiectele de uz casnic (de exemplu, cerceii masivi de argint negru sau cu ornament în filigran etc.) și imitațiile grosolane ale acestora în aramă, vădesc inegalitatea materială și socială, ca și diferența de cantitate și calitate a obiectelor de cultură materială între locuitorii horodiștilor și seliștilor (fig. 17).

Alături de reminiscentele păginismului (numeroase amulete din colți de urs etc.), este răspîndit creștinismul, religie caracteristică pentru societatea împărțită pe clase, dovedită prin descoperirea în horodiști a cruciulițelor de bronz purtate la gît.

Aflîndu-se la marginea de sud-vest a Vechii Rusii, slavii dintre Prut și Nistru erau nevoiți să pareze, ei primii, loviturile nomazilor din stepe. Aceasta a dus la producerea unor arme variate de bună calitate (săbii, lănci, sulite, topoare de luptă, arcuri și săgeți, buzdugane de fier,

plumb sau os etc.), precum și a unei îmbrăcămînți perfecte de apărare, ca armuri de platoșe, zale etc. Producerea locală a armelor și a obiectelor de apărare este constatată prin descoperirea unui atelier de armurier la Alcedar (sec. IX—X) în care s-au aflat unelte și obiecte finite. La un nivel ridicat se afla și construcția fortificațiilor de apărare. În acest domeniu

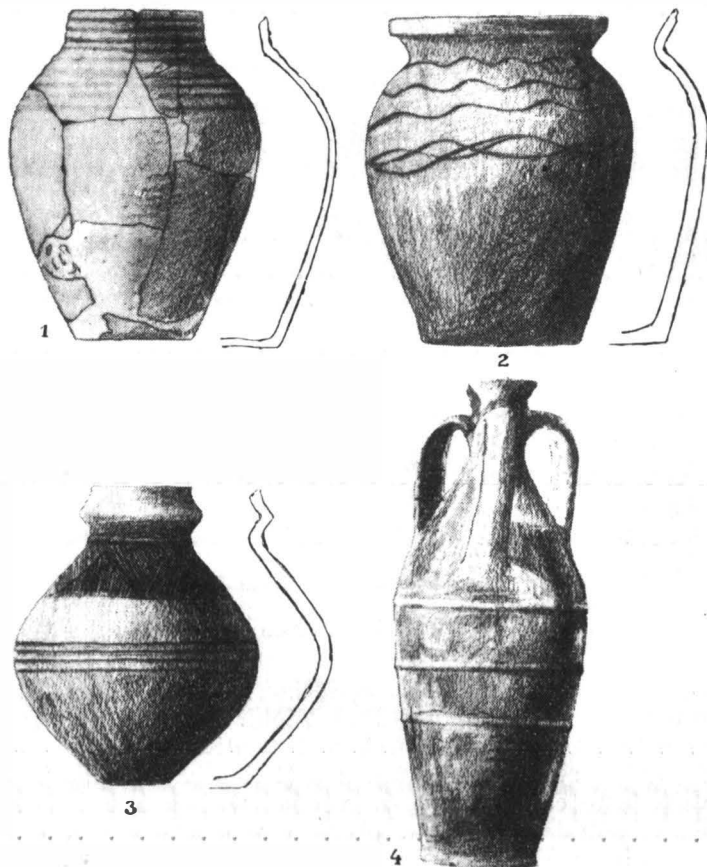


Fig. 19. — 1—2, ceramică veche rusească din secolul IX—X. Ceramică de import din locuințe vechi rusești din R.S.S. Moldovenească; 3, vas oriental; 4, urcior bizantin cu smalt galben-verzui.

slavii din regiunea Nistrului erau întrucîtva mai înaintați ca frații lor din regiunile mai răsăritene. Pentru ei sînt caracteristice încă din secolele X—XI horodiștele cu val circular și cu șanț de apărare, întărite cu ziduri rezistente de piatră sau de lemn, cu un fel de construcții pătrate de lemn, umplute cu pietre etc., pe valuri sau pentru susținerea pereților șanțului.

Dacă în perioada precedentă, judecînd după cimitirele de tip Sărata Monteoru din regiunea sud-vestică a slavilor răsăriteni, este caracteristic

ritul incinerării, în sec. X—XI însă, judecînd după înmormîntările descoperite lîngă valul horodiștei de la Echimăuți, devine caracteristic ritul înhumării, se pare, în legătură cu pătrunderea creștinismului în acea regiune.

Identitatea elementelor fundamentale ale culturii slave din sud-vestul U.R.S.S. cu cele din regiunile centrale ale Vechiului Stat Rus, reflectă procesul de includere a slavilor de pe Nistru — a tivertilor — în

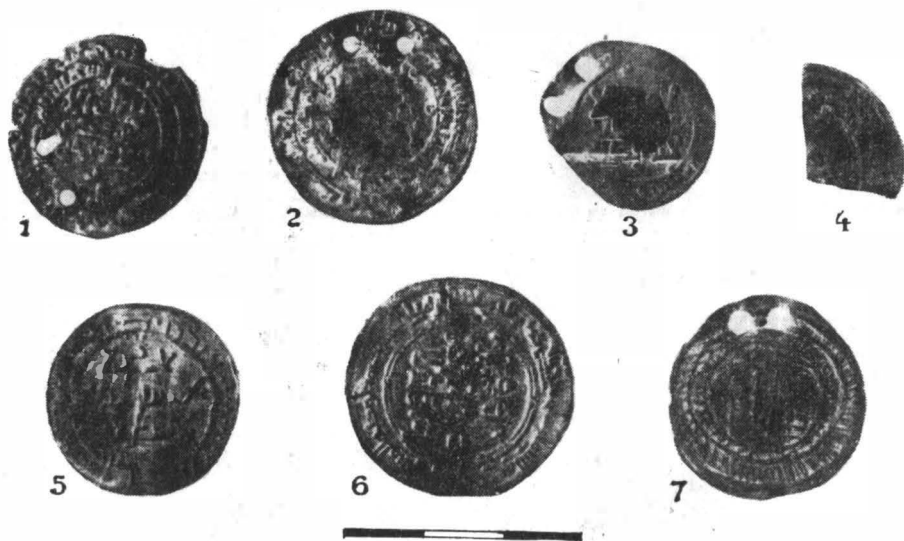


Fig. 20. — Dirheme din Asia Centrală.

componența populației vechi rusești, iar, la sud-vestul U.R.S.S. — în compunerea teritoriului statului Rus Vechi. Elemente de cultură materială rusească veche au pătruns și pe teritoriul Romîniei, unde au fost descoperite într-o serie de monumente (Hlincea II, Dinogetia și altele). Aceasta dovedește că cultura rusă veche juca un anumit rol în dezvoltarea culturii populației locale, precum și legături strînse între Rusia Veche și populația Romîniei de la sfîrșitul primului și începutul celui de-al doilea mileniu e.n.

Apariția elementelor de cultură rusească veche la Dunărea de jos era o continuare firească a legăturilor culturale tradiționale între populația de pe acele teritorii și cea dintre Prut și Dunăre, de asemenea și ca rezultat al influenței populației rusești vechi în timpul operațiunilor la Dunărea de jos ale marelui cneaz Sveatoslav din Kiev, iar mai tîrziu ale lui Vladimir cel Mare și cnejilor Haliciului.

De la începutul secolului al X-lea se exercită presiune tot mai puternică din partea pecenegilor, torcilor și cumanilor nomazi din stepele de lîngă Marea Neagră asupra populației slave din sud-vestul U.R.S.S. Primele victime sînt locuitorii așezărilor din grupul sudic, care au încetat

să mai existe chiar din primul sfert al secolului al X-lea. Aceasta se confirmă clar și neîndoiește prin ceramica și celelalte obiecte descoperite în seliștele de la Rascăieți, Tudorovo, Olănești etc. Majoritatea așezărilor din grupul al doilea — cel de pe Răut — ajunge pînă la mijlocul ori sfîrșitul secolului al XI-lea, deși unele din așezările din acest grup, situate în locuri mai deschise (Brănești etc.), pieriseră chiar din primul sfert al secolului al X-lea, iar altele (ascunse în păduri — Lukașevka V etc.) continuaseră să existe și mult mai tîrziu. Dar și în acestea se observă o decădere bruscă a culturii materiale pe la începutul secolului al XII-lea din cauza atacurilor nomazilor. Așezările din grupul central, legate în primul rînd de bazinul rîului Cerna, dăinuiesc în majoritatea lor pînă la începutul secolului al XII-lea, deși unele din aceste așezări și chiar un întreg grup al lor pierie mai înainte — încă de pe la mijlocul secolului al XI-lea.

Un monument remarcabil al culturii slave îl reprezintă horodiștea de la Echimăuți, a cărei populație ajunsă la o dezvoltare înfloritoare în diferite domenii a pierit pe la mijlocul secolului al XI-lea în flăcările incendiului și într-o luptă crîncenă cu pecenegii.

Așezările din grupul nordic, mult mai depărtate de nomazi, iar din secolul al XII-lea aflîndu-se sub ocrotirea cnejilor Haliciului, dăinuiesc pînă la năvălirea tătaro-mongolă, iar multe dintre ele — pînă și mai tîrziu.

Cultura materială strălucitoare a orașelor slave din sud-vestul U.R.S.S. — de la marginea statului Rus Vechi, a fost distrusă în primul sfert al secolului al XII-lea în urma năvălirii popoarelor nomade. Populația slavă s-a păstrat parțial în masivele păduroase ale codrilor, iar o parte din ea s-a retras sub ocrotirea cneazului din Halici. Populația slavă ce dăinuise în mai multe așezări din partea de nord a teritoriului dintre Prut și Nistru, a continuat să existe și după secolul al XII-lea și a fost asimilată de populația romanizată, venită din apus. Slavii din sud-vestul U.R.S.S. au intrat în componența poporului moldovean, aducînd aportul lor în crearea culturii, limbii și orînduirii sociale și de stat a Moldovei. Aportul slavilor în cultura materială moldovenească este documentat de continuitatea tradițiilor slave alături de cele moldovenești în ceramică, unelte agricole, într-o serie de unelte meșteșugărești și în felul construcțiilor de locuit și a altor construcții.

Sarcinile principale în domeniul arheologiei slave din sud-vestul U.R.S.S. constau în stabilirea periodizării interne pentru perioada dintre secolul al VI-lea și pînă la prima jumătate a secolului al IX-lea, în cercetarea cimitirelor, studierea relațiilor între triburile nomade și agricultorii sedentari, precum și legătura dintre populația din sud-vestul U.R.S.S. și vecinii ei din răsărit și apus de-a lungul celei de-a doua jumătăți a primului mileniu al e.n. și în primele secole din mileniul al doilea al e.n.

ОСНОВНЫЕ ИТОГИ И ЗАДАЧИ РАБОТЫ В ОБЛАСТИ АРХЕОЛОГИИ ЮГО-ЗАПАДА СССР ПЕРВОГО ТЫСЯЧЕЛЕТИЯ НАШЕЙ ЭРЫ

КРАТКОЕ СОДЕРЖАНИЕ

Судя по письменным источникам и археологическим данным, на юго-западе СССР, в Днестровско-Прутском междуречье в последние века до н.э. и в первые века н.э. проживали гетские племена тирагетов, материальная культура которых отличалась от культуры гетских племен центральных областей гето-дакийского мира некоторой примитивностью и значительным влиянием скифской культуры.

На юго-западной территории СССР с начала II в. и до конца IV и начала V вв. господствовали памятники черняховской культуры; там находятся сотни селищ и могильников, от самых ранних до наиболее поздних. Ее создателями являются оседлые земледельческие племена: свободные геты, затем сарматы, а восточнее этой территории и скифы, славяне и др. Ее главными носителями стали готы, пришедшие позже, когда эта культура уже образовалась. Прекращение существования черняховской культуры на юго-западе СССР совпадает с упадком материальной культуры в Центральной и Восточной Европе, наступившим после кризиса античного мира. На территории Дакии памятники черняховской культуры появляются лишь после прекращения римской оккупации; они немногочисленны и представлены в большинстве могильниками.

С VI в. и до начала XII в. на юго-западной территории СССР господствует славянская культура, представленная небольшими неукрепленными поселениями с наземными жилищами и полуземлянками, с довольно примитивной керамикой, большая часть которой вылеплена вручную. Славянская материальная культура указанного периода времени тесно связана с другими памятниками восточных славян, в частности со славянскими памятниками Поднепровья. Местное гетское население оседлых земледельцев было постепенно ассимилировано славянами. Наличие в этом периоде на территории Румынии большого числа памятников восточнославянского типа указывает на продвижение и на этой территории восточнославянских племен, а также и на то, что местное население в значительной степени восприняло культуру восточных славян одновременно с другими культурными влияниями. В указанный период времени на Днестровско-Прутском междуречье число поселений вначале уменьшается по сравнению с периодом черняховской культуры вследствие того, что славянские поселения были более долговечными и более интенсивно обитаемыми по сравнению с поселениями предыдущего периода. Основные орудия труда после черняховского славянского общества были качественнее и продуктивнее, чем у носителей черняховской культуры. Носители черняховской культуры не имели, таких совершенных орудий для обработки почвы, как славяне в VI—IX веках, в связи с чем на их пашнях быстро истощалась почва, что приводило к необходимости довольно частой смены мест поселений.

Период от конца IX до начала XII в. на юго-западной территории СССР характеризуется расцветом древнерусской культуры, тесно связанной, с одной стороны, с предыдущей славянской культурой. на этой территории, а с другой — с культурой центральных районов древнерусского государства. Резко растет число и размеры поселений, основываются и развиваются гнезда и целые районы поселений. В укрепленных поселениях — ранних феодальных городах, проживали общественные верхи, а также ремесленники и торговцы. Неукрепленные поселения составляли вместе с укрепленными единую экономическую систему. В городищах концентрировались обрабатывающие ремесла высокой квалификации, а в селищах — добывающие ремесла. Тождественность основных элементов славянской культуры юго-запада СССР и центральных областей древнерусского государства отражала процесс включения славян Поднепровья — тиверцев — в состав древнерусской народности, а юго-запада СССР — в состав территории древнерусского государства. Элементы древнерусской культуры проникли и на территорию Румынии, где они обнаружены в ряде памятников.

С начала X в. начинается и постепенно возрастает напор кочевников — печенегов, торков (гузов), а затем и половцев, надвигавшихся из Причерноморских степей на славянское население юго-запада СССР. В результате нападения кочевников великолепная материальная городская культура славян юго-запада СССР — окраины древнерусского государства — была уничтожена в первой четверти XII в. Проживавшие же в северной части Днестровско-Прутского междуречья славяне продолжали существовать позже XII в. и были ассимилированы пришедшим с запада романизированным населением. Они вошли в состав молдавского народа и внесли свой вклад в создание молдавской культуры и государства.

ОБЪЯСНЕНИЕ РИСУНКОВ

Рис. 1. — 1, Бронзовый идол из поселения у Лукашевки; 2 — 5, железная и бронзовая фибулы типа Latène и бронзовый браслет из Лукашевского селища и могильника.

Рис. 2. — Керамика липицкого типа из Котюжани-Мичь. 1 — 6, липицкая керамика; 7 — 9, лукашевская керамика.

Рис. 3. — 1 — 8, Керамика черняховского типа из Молдавской ССР.

Рис. 4. — Различные предметы из памятников черняховского типа из Молдавской ССР. 1, железное копье; 2 — 4, пряслица; 5 — 7, фибулы; 8 — 10, бусы; 11, зеркало.

Рис. 5. — Римский кубок конца IV — начала V вв. из Черняховского могильника в Малаешти (Молдавская ССР).

Рис. 6. Черняховский могильник в Малаешти. 1, погребение с трупосожжением; 2, погребение с труположением.

Рис. 7. — Славянская керамика VI—VIII вв.

Рис. 8. — Славянская керамика VI—VIII вв.

Рис. 9. — 1, обломок железного плужного ножа. 2, обломок жернова от ручной мельницы из славянского поселения VI—VIII вв. у села Лопатны.

Рис. 10. — Карта древнерусских археологических памятников и населенных центров в IX—XII вв. в Молдавской ССР.

Рис. 11. — План городища Алчедар.

[Рис. 12. — Ситуационный план селища и городища Алчедар.

Рис. 13. — Древнерусские земледельческие орудия труда конца IX — начала XII в. в Молдавской ССР. 1, серп; 2, плуговой резец; 3, железная коса; 4, лемех; 5, железная мотыга; 6, известняковая зернотерка; 7, железный лемех.

Рис. 14. — Орудия труда различных ремесленников из древнерусских поселений в Молдавской ССР. 1—7, инструмент из мастерской оружейника; 8, наковальня ювелира; 9, топор; 10, глиняное сопло кузнечного горна; 11, железное тесло.

Рис. 15. — Орудия труда различных ремесел. 1, блесна для ловли хищных рыб; 2, острога; 3, нож пчеловода; 4, нож кожевника; 5, рабочий нож.

Рис. 16. — Древнерусские предметы домашнего обихода. 1, кресало XI — начала XII вв.; 2, гвоздь; 3, дрымба; 4—5, ключи от навесных замков; 6, ножицы; 7—8 кресало X — начала XI вв.

Рис. 17. — Древнерусские украшения из Молдавской ССР. 1, серебряная гривна; 2, медная гривна; 3, бронзовые кольца; 4, серебряные серьги.

Рис. 18. — Древнерусская керамика IX—X вв.

Рис. 19. — 1—2, древнерусская керамика IX—X вв. Ввозная керамика из древнерусских жилищ в Молдавской ССР; 3, восточный сосуд; 4, византийский кувшин, покрытый желто-зеленой глазурью.

Рис. 20. — Диремы из Средней Азии.

RÉSULTATS ET PRINCIPAUX PROBLÈMES DES RECHERCHES ARCHÉOLOGIQUES DU SUD-OUEST DE L'U.R.S.S., TOUCHANT LE PREMIER MILLÉNAIRE DE NOTRE ÈRE

RÉSUMÉ

Au cours des derniers siècles avant notre ère et des premiers siècles de notre ère, le Sud-Ouest de l'U.R.S.S., plus précisément, la région située entre le Dniester et le Pruth, était habitée — à en juger aux sources écrites et aux données archéologiques — par les tribus gétiques des Тырагètes. Leur civilisation matérielle différait de celle des autres Gètes — des régions centrales du territoire occupé par les Géo-Daces — par un caractère primitif et une influence marquée de la civilisation scythique.

Du début du II^e siècle jusqu'à la fin du IV^e et au commencement du V^e, les monuments de la civilisation de Tchernéakhov étaient dominants sur le territoire du Sud-Ouest de l'U.R.S.S., où l'on trouve des centaines d'emplacements d'anciens villages et de nécropoles, depuis ceux des premières périodes jusqu'à ceux des dernières. Les créateurs de cette civilisation sont des tribus sédentaires d'agriculteurs : Gètes libres, puis Sarmates et, plus à l'Est de ce territoire, les Scythes, les Slaves et autres. Les Goths, arrivés beaucoup plus tard, lorsque cette civilisation était déjà formée, en sont devenus les principaux représentants. La fin de l'existence de la civilisation de Tchernéakhov dans le Sud-Ouest de l'U.R.S.S. coïncide avec la décadence de la civilisation matérielle du centre et de l'Est de l'Europe, consécutive à la crise du monde antique. Les monuments de la civilisation de Tchernéakhov n'apparaissent sur le territoire de la

Dacie qu'après l'occupation romaine et sont représentés par quelques nécropoles.

Du VI^e siècle jusqu'au début du XII^e, la civilisation slave règne sur le territoire du Sud-Ouest de l'U.R.S.S. Elle est représentée par des petites stations, non fortifiées, dont les habitants logeaient dans des habitations de surface ou dans des huttes à demi souterraines; la céramique, assez primitive, est en majeure partie faite à la main. La civilisation matérielle slave de la période en question se rattache étroitement à d'autres monuments des Slaves orientaux, plus particulièrement à ceux des Slaves de la région du Dniéper. La population gète locale, d'agriculteurs sédentaires, a été petit à petit assimilée par les Slaves. La présence d'un grand nombre de monuments du type slave oriental, datant de cette période, sur le territoire de la Roumanie, dénote le déplacement des tribus slaves orientales sur ce territoire et le fait que la population autochtone adopta en grande partie la civilisation des Slaves orientaux, en même temps que d'autres influences culturelles. A la période qui intéresse ici, le nombre des stations du territoire situé entre le Pruth et le Dniester baisse au début, par rapport à la période de la civilisation de Tchernéakhov, du fait que les stations slaves avaient une plus grande durée et étaient plus intensément habitées que celles de la période antérieure. Les principaux outils de la communauté slave post-Tchernéakhov étaient plus perfectionnés et d'une meilleure productivité que ceux des populations de la civilisation de Tchernéakhov.

Les porteurs de la culture Tchernéakhov n'avaient pas d'outils suffisamment perfectionnés pour les travaux de la terre, comme ceux des esclaves des VI^e — IX^e siècles. Pour cette raison, leurs cultures épuisaient rapidement le sol, ce qui les obligeait à changer assez souvent l'emplacement de leurs stations.

Sur le territoire du Sud-Ouest de l'U.R.S.S., la période qui va de la fin du IX^e siècle au début du XII^e est caractérisée par l'épanouissement de la civilisation russe ancienne, étroitement rattachée, d'une part, à la civilisation slave antérieure de ce territoire et, d'autre part, à celle des districts centraux de l'ancien Etat russe. Le nombre et les dimensions des stations vont en augmentant : des noyaux et des districts entiers de stations prennent naissance et se développent. Les stations fortifiées — les villes de la première période de l'époque féodale — sont habitées par les chefs, ainsi que par les artisans et les marchands. Les stations non fortifiées forment, avec les stations fortifiées, un système économique unitaire. Les métiers d'artisanat, hautement qualifiés, se concentrent dans les « horodiste » (emplacements des villes), et l'« industrie » extractive, dans les anciens emplacements de villages. L'identité des éléments fondamentaux, de la civilisation slave du Sud-Ouest de l'U.R.S.S. et des régions centrales de l'ancien Etat russe, reflète le processus d'assimilation des Slaves de la région du Dniester — les Tivertites — par les peuples russes anciens, et d'englobement des territoires du Sud-Ouest de l'U.R.S.S. dans le territoire de l'ancien Etat russe. Des éléments de l'ancienne civilisation russe ont également pénétré sur le territoire de la Roumanie, où nombre de monuments les révèlent.

Dès le début du X^e siècle, la pression des nomades — Petchénègues, Türks (Guades), puis Coumans, qui arrivaient des steppes du Nord de la mer Noire — sur la population du Sud-Ouest de l'U.R.S.S. commence à s'exercer et va en augmentant. Les attaques des nomades détruisent la splendide civilisation matérielle des cités slaves du Sud-Ouest de l'U.R.S.S. — périphérie de l'ancien Etat russe — au cours du premier quart du XII^e siècle. Les Slaves qui habitaient la partie septentrionale de la région située entre le Pruth et le Dniester subsistent au delà du XII^e siècle et sont assimilés par la population romanisée venue de l'Ouest. Ils sont entrés dans la composition du peuple moldave et ont contribué à la création de l'Etat moldave et de sa civilisation.

EXPLICATION DES FIGURES

Fig. 1. — 1, Idole en bronze de la station de Lukachovka ; 2-5, fibules en fer et en bronze du type La Tène II, et bracelet en bronze de la nécropole et de la station de Lukachovka.

Fig. 2. — Céramique du type Lipitza, trouvée à Cotiugenii Mici ; 1-6, céramique du type Lipitza ; 7-9, céramique du type Lukachovka.

Fig. 3. — 1-8, Céramique du type Tchernéakhov, trouvée dans la R.S.S. Moldave.

Fig. 4. — Différents objets des complexes du type Tchernéakhov de la R.S.S. Moldave ; 1, lance en fer ; 2-4, fusaïoles ; 5-7, fibules ; 8-10, perles ; 11, miroir.

Fig. 5. — Verre romain de la fin du IV^e siècle ou du début du V^e, provenant de la nécropole du type Tchernéakhov de Mălăești (R.S.S. Moldave).

Fig. 6. — Nécropole du type Tchernéakhov de Mălăești. 1, Tombe à incinération ; 2, tombe à inhumation.

Fig. 7. — Céramique slave des VI^e-VIII^e siècles.

Fig. 8. — Céramique slave des VI^e-VIII^e siècles.

Fig. 9. — Station slave de Lopatna (VI^e - VIII^e siècles). 1, Fragment de coutre ; 2, fragment de pierre de moulin.

Fig. 10. — Carte des anciens monuments archéologiques russes et des agglomérations de stations des IX^e-XII^e siècles, de la R.S.S. Moldave.

Fig. 11. — Plan de la « horodiște » (emplacement de l'ancienne ville) d'Altchédar.

Fig. 12. — Plan de situation des emplacements de l'ancien village et de l'ancienne ville d'Altchédar.

Fig. 13. — Outils agricoles russes anciens (fin du IX^e siècle — début du XII^e) de la R.S.S. Moldave. 1, Faucille ; 2, coutre ; 3, faux en fer ; 4, soc de charrue ; 5, hoyau en fer ; 6, pierre à moudre en calcaire ; 7, soc de charrue, en fer.

Fig. 14. — Outils des différents artisans des stations russes anciennes de la R.S.S. Moldave. 1-7, Outils provenant d'un atelier d'armurier ; 8, enclumette de joaillier ; 9, hache ; 10, tuyau en argile de la soufflerie d'un four de forgeron ; 11, herminette en fer.

Fig. 15. — Outils divers. 1, Anneau pour la pêche des poissons rapaces ; 2, foène ; 3, couteau d'apiculteur ; 4, couteau de mégissier ; 5, couteau.

Fig. 16. — Objets russes anciens d'usage domestique. 1, Briquet du XI^e siècle — début du XII^e ; 2, gros clou ; 3, guimbarde ; 4-5, clefs de cadenas ; 6, ciseaux ; 7-8, briquets du X^e siècle — début du XI^e.

Fig. 17. — Parures russes anciennes de la R.S.S. Moldave. 1, Collier d'argent ; 2, colliers de cuivre ; 3, bagues en bronze ; 4, boucles d'oreilles en argent.

Fig. 18. — Céramique russe ancienne, des IX^e-X^e siècles.

Fig. 19. — 1-2, Céramique ancienne des IX^e-X^e siècles ; céramique d'importation trouvée dans des habitations russes anciennes, de la R.S.S. Moldave ; 3, vase oriental ; 4, cruche byzantine à émail jaune verdâtre.

Fig. 20. — Dirhems d'Asie centrale.