

## CIMITIRUL DE LA OLTENI (REG. BUCUREȘTI) ȘI UNELE PROBLEME PRIVIND CULTURA MATERIALĂ A SECOLULUI IV e.n. PE TERITORIUL R.P. ROMÎNE

Cercetările arheologice întreprinse în ultimii ani în țara noastră avînd la bază o nouă concepție de lucru și un plan de activitate complex, dar unitar, au fost îndreptate, în special, spre cunoașterea perioadelor neglijate în trecut. Epoca prefeudală, cea mai obscură și totodată cea mai importantă etapă din istoria veche a poporului român, s-a bucurat din acest punct de vedere, de o atenție deosebită. În felul acesta s-a putut ajunge prin noi și însemnate descoperiri, atît la completarea cunoștințelor noastre, cît și la definirea anumitor aspecte culturale, specifice diferitelor faze de dezvoltare ale acestei epoci. Printre rezultatele obținute, cele referitoare la secolul IV e.n., ocupă un loc de seamă, nu numai prin numărul și varietatea lor, ci și prin problemele pe care le ridică.

Pînă la reluarea săpăturilor din anul 1949, cunoștințele noastre privind cultura materială a secolului IV, se reduceau în ultima analiză, la cîteva descoperiri, printre care se remarcă în mod deosebit cimitirul de la Sîntana de Mureș<sup>1</sup>. O dată cu cercetările de la Spanțov din anul 1952<sup>2</sup> s-a deschis seria unor numeroase descoperiri de cimitire și așezări din această epocă, stabilindu-se astfel forma și specificul uneia din principalele culturi materiale din secolul IV e.n. Aria vastă de răspîndire, ca și unitatea acestor descoperiri, cunoscute sub denumirea de cultura de tip Cerneahov-Sîntana de Mureș, au pus în fața arheologilor problema originii și formării culturii respective, cît și problema caracterului ei etnic. În această privință părerile sînt foarte împărțite și din această cauză, concluziile formulate sînt încă departe de a fi satisfăcătoare. Se simte încă nevoia unor precizări de ordin arheologic, precum și cea a unui studiu amplu și atent al întregului material de tip Cerneahov-Sîntana. Unele din dificultățile ivite în calea

<sup>1</sup> Kovács István, *A marosszentannai népvándorlások-i temető*, în *Dolg Cluj*, 1912, p. 250—367.

<sup>2</sup> B. Mitrea și C. Preda, *Șantierul Spanțov*, în *SCIV*, IV, 1—2, 1953, p. 228—236; C. Preda, *Cimitirul prefeudal de la Spanțov*, în *Materiale*, V, 1959, p. 167—171.

soluționării problemelor amintite sînt înlăturate de recenta descoperire a unui cimitir de incinerare, făcută întîmplător, la Olteni, reg. București, descoperire asupra căreia vom stărui în prezentul studiu.

În iunie 1958, cu prilejul desfundării unui teren pentru cultivarea viței de vie, situat în marginea de sud a comunei Olteni, aflată la circa 70

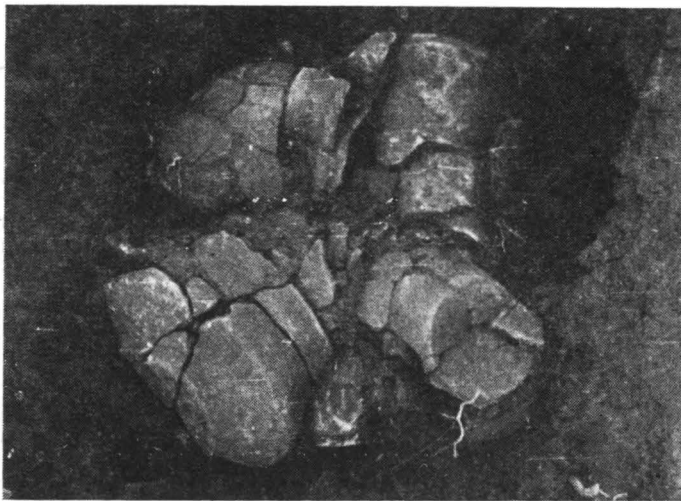


Fig. 1. — Olteni: Mormintul 2 *in situ*.

km vest de București, au fost scoase la iveală urmele unui cimitir de incinerare. În urma sezișărilor făcute de unul din locuitorii satului, Institutul de arheologie a întreprins de îndată o săpătură de salvare. Datorită împrejurărilor amintite săpăturile s-au redus numai la un sondaj limitat la suprafața de teren, rămasă încă nesăpată la acea dată. Lucrările pentru cultivarea viței de vie, fiind făcute cu plugul pînă la o adîncime de 0,70m, adică sub nivelul de îngropare al cimitirului, a fost recuperat de la suprafața arăturii un însemnat număr de morminte și resturi ale acestora. Observațiile înregistrate în timpul cercetărilor ne-au permis pe de o parte, să facem unele constatări ce pot fi valabile pentru întreg cimitirul, iar pe de altă parte, să refacem în bună măsură inventarul celor peste 30 morminte descoperite și identificate și să întocmim parțial planul repartizării lor pe teren.

Cum ne-o dovedesc descoperirile făcute *in situ*, mormintele se aflau îngropate la o adîncime de numai 0,30—0,40 m. Fiecare mormînt se compune dintr-o urnă, reprezentată printr-o oală, cană sau castronaș avînd de cele mai multe ori drept capac cîte o strachină. Deseori, alături de acestea, se mai găsește cîte unul sau două vase de lut ars și fragmente de pahare de sticlă, ceea ce face ca unele morminte să posedे cîte 3 și 4 vase (fig. 1). În urnă erau depuse oase calcinate în cantitate foarte mică. Printre

oase au fost puse diferite obiecte de metal și os care se găsesc câteodată în stare fragmentară. Multe vase de lut, ca și resturile din cele de sticlă, păstrează urme evidente de ardere secundară și acest fapt trebuie pus în legătură cu practicile funerare folosite la arderca cadavrului. Faptul că terenul pe care se întinde cimitirul se află într-o mică depresiune, unde în anotimpurile ploioase se adună apă, iar în vreme de secetă pământul se usucă, a influențat asupra conservării materialului. Mormintele fiind îngropate la o adâncime mică, umezeala și uscăciunea au pătruns lesne și repede, ceea ce a făcut ca aproape toate vasele de lut să se spargă sau să se corodeze. Acest fapt n-a împiedicat însă întregirea multora dintre ele și alături de obiectele găsite, să ne îngăduie studierea, încadrarea culturală și datarea complexului arheologic de la Olteni.

Ceramica găsită în morminte este relativ numeroasă și variată. Toate vasele sînt lucrate la roată. Ele se împart, după anumite elemente de ordin tehnic, în două mari categorii. Prima categorie cuprinde vase lucrate din pastă cenușie, în general fină, avînd adesea în compoziția ei mici pietricele și mica. În unele cazuri pasta devine cărămiziu-roșiatică, ca urmare a arderii ei pentru a doua oară, în timpul incinerării cadavrului. Din acest motiv unele vase sînt deformate și neuniform colorate, cu nuanțe de la cenușiu pînă la aproape de roșu. Formele sînt destul de variate. Predomină tipul de strachină-castronaș, avînd buza dreaptă sau arcuită în afară și fundul cu inel de susținere (fig. 2/1, 3, 6—8). În proporții reduse se întîlnește castronașul cu trei mănuși și cu buza orizontală (fig. 3), cana cu gîtul înalt și cu mînășă (fig. 4/1), cana-borcan (fig. 2/10) precum și oala cu pîntecele dezvoltat și cu buza răsfrîntă în afară (fig. 4/2). O formă deosebită și destul de rară este reprezentată de vasul de dimensiuni mari, cu buza lată și orizontală, îndreptată numai spre interior, fiind asemănător în anumite privințe cu tipul de vas numit „Krausengefäss” (fig. 2/2). Nu posedăm decît fragmente și din această cauză nu cunoaștem forma lui exactă.

O caracteristică principală a acestei categorii ceramice o constituie și ornamentul realizat prin imprimare sau stampilare. Apar motive diferite, care redau uneori linii spiralice în semicerc sau drepte, punctate (fig. 2/10 și fig. 3), altele au un fel de rozete formate dintr-un număr de 13 adîncituri circulare închizînd la mijloc un cerc, în interiorul căruia se află un mînunchi de linii (fig. 2/5). Se mai întîlnesc de asemenea grupuri de adîncituri circulare concentrate pe cîte o mică porțiune din suprafața vasului (fig. 2/2).

Din cea de-a doua categorie fac parte vasele lucrate dintr-o pastă zgrunțuroasă cu pietricele în compoziția ei, avînd o culoare cărămiziu-roșiatică. Și aici se constată urme de ardere secundară. Forma caracteristică, de altfel și unica, este reprezentată de oala fără mînăși cu fundul plat și buza răsfrîntă în afară. La unele vase se observă încercări de ornamentare, ce constau în linii ușor incizate, discontinui, aplicate pe umărul recipientului (fig. 2/9).

Obiectele mărunte, despre care spuneam că au fost găsite printre oasele incinerate, sînt puține la număr și le întîlnim unele întregi iar altele în stare fragmentară. Cele mai numeroase și totodată cele mai importante

sînt obiectele de metal. Printre acestea se remarcă în mod deosebit două fibule cu piciorul întors pe dedesubt (*mit umgeschlagenem Fuss*). Una este

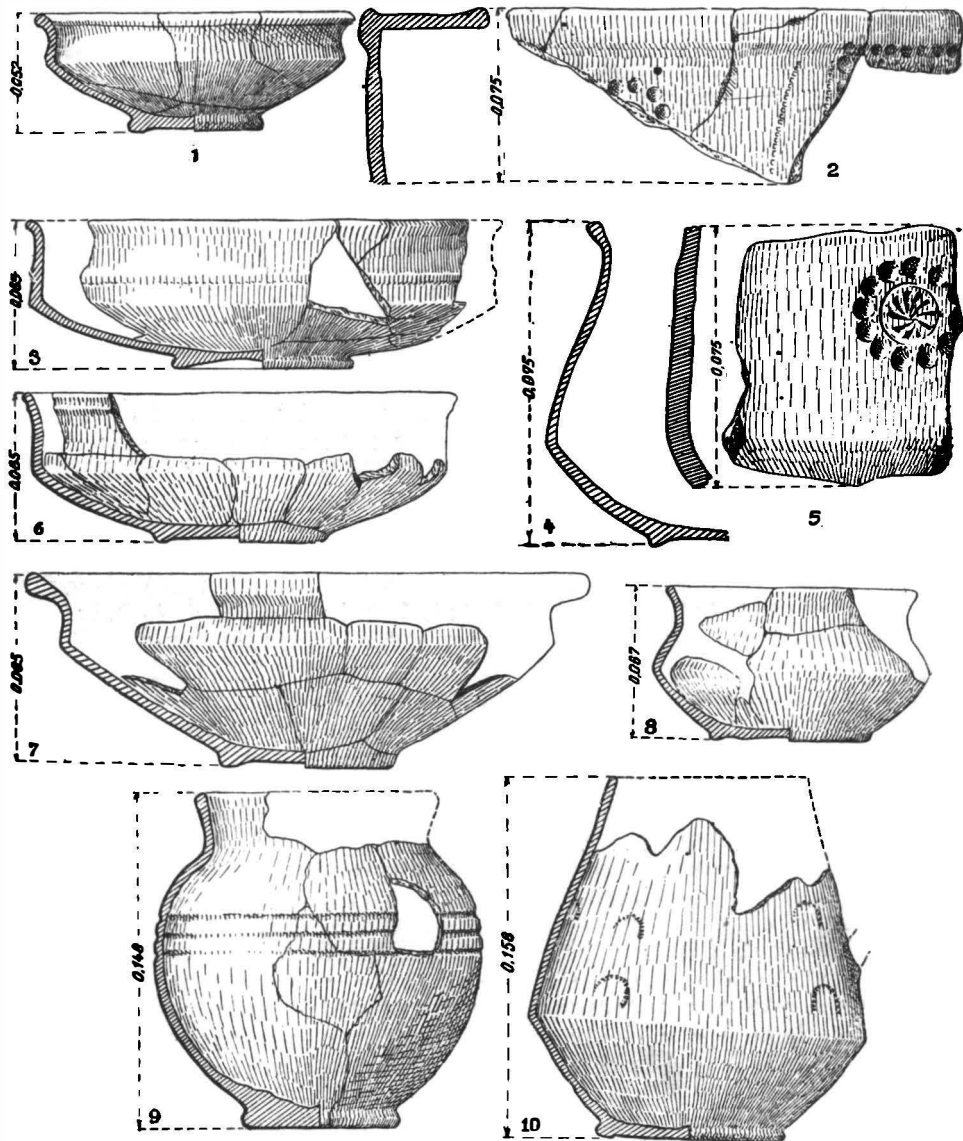


Fig. 2. — Olteni : Ceramică lucrată cu roata, descoperită în morminte.

din bronz și are lipsă resortul și acul. Arcul ei este mult deschis și se prelungește unindu-se cu piciorul prin două învîrtituri. Pe fața superioară a

picioarului întâlnim ca ornament un X incizat (fig. 5/3). Cealaltă fibulă este din argint, în afară de resort și ac, care sînt lucrate din fier. Din ac se mai păstrează doar o mică parte. Arcul este mult curbat, iar cu piciorul se leagă numai printr-o singură învîrtitură (fig. 5/4). Din aceeași categorie de obiecte fac parte și cele două catarame de bronz. Una este mai mică și are o formă mai mult ovală (fig. 5/1). Cea de-a doua este aproape circulară și are o grosime mai puțin obișnuită (fig. 5/2). Tot din seria obiectelor de metal face parte și lama unui cuțit de fier, lungă de 0,13 m și lată de 0,02 m (fig. 5/8).

Obiectele de os sînt mai reduse ca număr și se găsesc aproape întotdeauna în stare fragmentară. Semnalăm printre ele un fragment de placă din minierul unui pieptene, pe care se păstrează ca ornament, cercuri cu câte un punct la mijloc și grupuri de câte 2 cercuri concentrice cu același punct în interior, totul realizat pe cale de incizie (fig. 5/5). În unele urne s-au găsit și nituri de bronz, folosite la prinderea plăcilor pieptenului. La acestea se mai adaugă trei perle de os: una de formă elipsoidală, din care se mai păstrează doar o parte (fig. 5/6) și celelalte două de formă poliedrică, cu colțurile fațetate (fig. 5/7).

Ca și în cazul majorității vaselor, observăm că și obiectele de os au urme de ardere. De aci se poate ajunge la o constatare mai generală privind folosirea anumitor practici funerare pentru întreg cimitirul. După câte se pare, era un obicei riguros urmat, ca la încinerarea cadavrului să se pună vase și unele obiecte. Cele mai fragile, care n-au rezistat focului, s-au sfărîmat și resturile lor s-au adunat și depus în mormînt. Este probabil însă ca acestea să fi fost sparte sau rupte în mod intenționat. Numai așa am putea înțelege de ce în unele mormînte nu găsim decît resturi de vase sau obiecte.

O privire de ansamblu asupra întregului material arheologic găsit în cimitirul de la Olteni scoate în evidență asemănările și legăturile care există între aceste noi descoperiri și cele caracteristice așezărilor și cimitirelor de tip Sîntana de Mureș. Referitor la ceramică observăm în cuprinsul primei categorii, prezența străchinilor castronăș ca și a cănilor sau oalei cu pîntecele dezvoltat, toate lucrate din pastă fină, cenușie care își

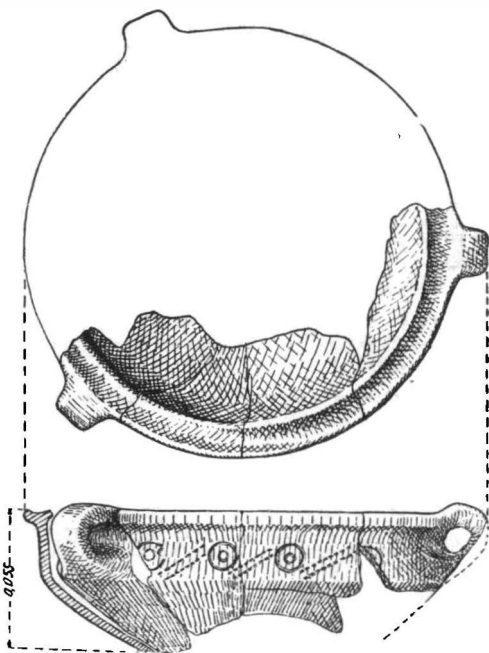


Fig. 3. — Olteni : Vas de lut cu ornament imprimat, găsit în M. 2.

gădesc analogii directe în cimitirele de la Spanțov, Sîntana de Mureș etc., unde apar tipuri de vase aproape identice, ca formă și tehnică de lucru. Vasele poroase în formă de oală sînt întrutotul asemănătoare cu cele din cimitirele amintite, în care asemenea tipuri de vase se întîlnesc

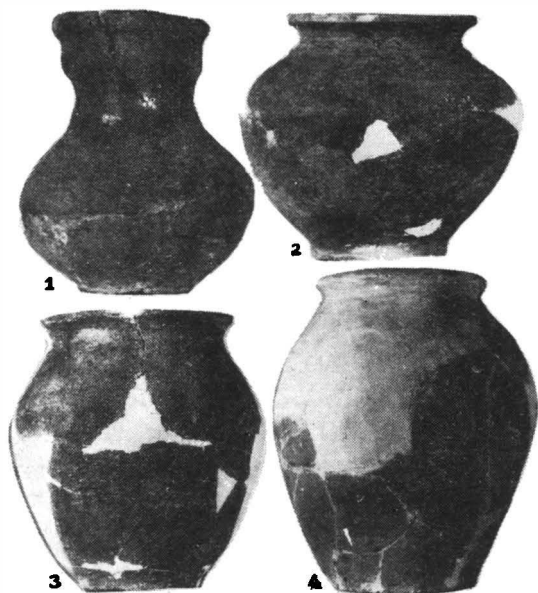


Fig. 4. — Olteni: Vase de lut găsite în morminte.

foarte frecvent<sup>1</sup>. Aceeași observație se poate face și cînd este vorba de obiecte. Ele sînt comune ambelor feluri de cimitire. Fibulele cu piciorul întors pe dedesubt, cataramele și perlele de os poliedrice, cu aceleași forme și caractere sînt nelipsite din cimitirele de tip Cerneahov-Sîntana de Mureș<sup>2</sup>. Există însă și unele deosebiri care merită să fie relevate. Ceramica cenușie de la Olteni are o culoare mai deschisă și nu este prevăzută cu decor lustruit ca în complexul Sîntana-Spanțov, unde angoba neagră și ornamentul lustruit se întîlnesc destul de des. Formele vaselor cenușii în aceste din urmă cimitire sînt mult mai variate. Aici apare și ceramica lucrată cu mina, precum și vase romane de import, ceea ce nu este cazul cu cimitirul de la Olteni. După cum se poate vedea, toate acestea nu sînt decît deosebiri de amănunt. Deosebirea esențială dintre cele două feluri de cimitire constă însă în ritul de înmormîntare. În timp ce în complexul Cerneahov-Sîntana de Mureș, se găesc, cu cîteva excepții, numai morminte de inhumație, în cel de la Olteni s-a folosit exclusiv ritul de înmormîntare prin incinerare. Toate aceste constatări, referitoare nu numai la înrudirile de ordin cultural, ci și la caracteristicile proprii ale celor două tipuri de cimitire, scot în evidență importanța noii descoperiri și consecințele de ordin istoric mai general, cu privire la unele probleme de bază ale culturii materiale a secolului IV e.n. Înainte însă de a trece la discutarea unor atari probleme, este nevoie ca în măsura posibilităților să stabilim epoca în care se plasează din punct de vedere cronologic, cimitirul de la Olteni.

Lipsa unor monede sau elemente sigure de datare îngreunează de la început investigațiile noastre în această direcție. Dificultatea este cu

<sup>1</sup> Kovács István, *op. cit.*, p. 261—265; 262, 275, 396, 306, 325, fig. 9/1, 11/1, 10/1—2, 30/1, 60/3, 77/1—6, 106/2; B. Mitrea și C. Preda, *op. cit.*, p. 229—233, fig. 14—17.

<sup>2</sup> *Ibidem*, p. 258—310, fig. 6, 14/2, 19, 25, 32/1—3, 52, 82, 104/1—2; B. Mitrea și C. Preda, *op. cit.*, p. 229—231, fig. 12.

atît mai mare cu cît ne aflăm în fața unei descoperiri făcută pentru prima dată în țara noastră. Cu toate acestea, specificul inventarului ne dă unele indicații prețioase în acest sens. Așa cum ne-o dovedesc analogiile prezentate mai sus, întreg complexul de la Olteni poartă amprenta unui grup cultural ce are strînse asemănări și înrudiri cu cultura cimitirelor de înhumatie de tip Sîntana-Spațov. Formele vaselor ca și tehnica lor se apropie, cu foarte mici deosebiri, de aspectul cultural al secolului IV e. n. Obiectele din inventarul mormintelor vin și ele să întărească, în mare măsură o asemenea datare. Cu toate că ele nu reprezintă elemente tipice unei anumite perioade, deoarece unele, este vorba de fibulele cu piciorul întors, sînt bine cunoscute și în secolul III, totuși prezența lor într-un complex cu ceramică foarte apropiată de tipurile secolului IV e.n. nu poate fi lipsită de interes. Fibulele cu piciorul întors pe dedesubt, cataramele de bronz, perlele și pieptenii de os, sînt întîlnite fără excepție, în fiecare cimitir de înhumatie, devenind, am putea spune, obiectele specifice ale acestor complexe arheologice. Toate aceste feluri de obiecte le-am cunoscut și în mormintele de la Olteni și ele nu se deosebesc cu nimic de cele găsite în cimitirele de la Sîntana de Mureș, toate datate în secolul IV e.n. Fibula de bronz din mormîntul 7 din cimitirul de la Olteni (fig. 5/3) este identică cu unul din exemplele de la Spațov, pînă și în ceea ce privește ornamentul. Pe ambele fibule se întîlnește pe fața superioară a piciorului cîte un X incizat. Acesta este numai unul din exemplele ce se pot da, însă ele pot fi aplicate în parte la fiecare dintre obiectele descoperite. Avînd în vedere așadar legăturile care există între cimitirul de la Olteni și cele de tip Cerneahov-Sîntana, credem că se poate susține ideia unei contemporaneități, cel puțin în parte. Nu excludem însă nici posibilitatea ca descoperirea de la Olteni să cuprindă și sfîrșitul secolului III e.n. Aspectul său general ne face însă să înclinăm deocamdată mai mult pentru secolul IV e.n.

Pentru această din urmă datare mai pledează și alte împrejurări. Este vorba mai întîi de cimitirul din secolul III e.n. de la Poieniști<sup>1</sup> din sudul Moldovei, unde găsim folosindu-se în principal ritul de incineratie.

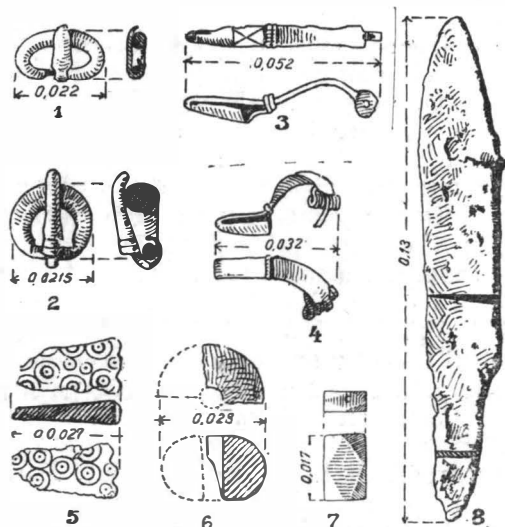


Fig. 5. — Olteni : Obiecte găsite în urne de incineratie, 1—2, catarames ; 3—4 fibule ; 5, fragment de pieptene ; 6—7, perle de os ; 8, cuțit de fier.

<sup>1</sup> R. Vulpe, *Săpăturile de la Poieniști din 1949*, în *Materiale*, I, 1953, p. 310—465.

Inventarul ceramic și cel al obiectelor este mult deosebit și ar fi greu să se poată face, pe aceste baze, o apropiere în timp cu materialul de la Olteni. În al doilea rând ne referim la descoperirea din 1958 a cimitirului de incinerare de la Chilia<sup>1</sup> regiunea Pitești. Cu toate că este vorba de același rit de înmormântare și poate de același element etnic, între cele două cimitire se constată deosebiri, care le separă în timp. De pildă ceramica de la Chilia are trăsături caracteristice pentru jumătatea secolului III e.n. Din acest complex lipsește seria obiectelor întâlnite de noi în mormintele de la Olteni și cele ale grupului Sîntana de Mureș-Spațov. Toate aceste fapte pot servi ca noi argumente în sprijinul concluziei că cimitirul nostru poate fi datat în cursul secolului IV e.n. și că el urmează astfel în timp și tradiție pe cele de la Chilia și Poienești.

Descoperirea cimitirului de la Olteni, reprezentînd prin unele însușiri proprii, un alt aspect cultural al secolului IV e.n. decît cel întîlnit de pildă la Spațov, aruncă noi lumini, atît asupra originii, cît și asupra caracterului etnic al culturii materiale de tip Cerneahov-Sîntana de Mureș. Aceste probleme au fost luate în discuție mai ales în ultimii ani, cînd numărul urmelor arheologice de acest fel a sporit simțitor. Soluționarea lor întîmpină serioase dificultăți de pe urma faptului că această cultură se întinde pe un teritoriu foarte vast și că conținutul ei este foarte unitar. Răspîndirea ei se constată în toate regiunile țării noastre prin descoperiri numeroase și bogate în conținut. Dacă ar fi să amintim numai pe cele mai importante ar fi suficient pentru a ne da seama de numărul lor neașteptat de mare. Ele cuprind în principal Muntenia, Moldova, Transilvania și într-o măsură foarte redusă Oltenia. Aceeși cultură, cu aceleași caractere se întîlnește și spre est, dincolo de Prut și Nistru, unde urme de cultură materială din aceeași categorie sînt semnalate printr-o serie de descoperiri, în principal cimitire, printre care se remarcă în mod deosebit cel de la Cerneahov<sup>2</sup>.

O altă dificultate în rezolvarea problemelor menționate constă în aceea că grupa culturală respectivă este unitară de la un capăt la altul al ariei ei de răspîndire. Ritul de înmormîntare, practicile funerare, orientarea scheletelor, inventarul ceramic și al obiectelor se aseamănă foarte mult de la un cimitir la altul. De aici au izvorît întrebările cu privire la originea și caracterul etnic al acestei culturi.

Faptul că în general pe teritoriul unde se constată asemenea urme de cultură materială, izvoarele antice atestă pentru această vreme prezența unei populații gotice, a dus la concluzia că toate aceste vestigii trebuie puse numai pe seama goților. Aria mare de răspîndire, numărul și unitatea descoperirilor, precum și lipsa unor elemente de cultură, care să poată fi sigur legate de o populație locală, au dat naștere la o serie întregă de nedumeriri. De aceea s-a ajuns la unele discuții aprinse, care n-au dus încă la o soluție satisfăcătoare. Într-adevăr este greu să se creadă că populația gotică aflată în migrație prin aceste părți a putut să-și impună, pe lîngă

<sup>1</sup> Tot în vara anului 1958, Sebastian Morintz a săpat la Chilia, reg. Pitești, un cimitir de incinerare, care pare să nu fie mai nou de a doua jumătate a secolului III e.n.

<sup>2</sup> A. A. Spițin, *Поля погребальных урн.*, în SA, X, 1948, p. 53-70.



stăpînirea politică, felul ei de viață și cultura sa<sup>1</sup>. Chiar dacă goții au adus cu ei și anumite forme culturale, ele nu puteau să se transforme într-o cultură așa de vastă, fără ajutorul elementelor locale. Ar putea fi vorba mai degrabă de un proces de îmbinare și transformare a elementelor noi venite cu cele locale existente, care probabil reprezintă baza formării acestor culturi. De altfel unitatea unei asemenea culturi nu se poate explica decît admițînd existența unui nucleu local. Goții vor fi aceia care vor ajuta la formarea și definitivarea ei, precum și la răspîndirea și generalizarea ei în regiunile pe care le-au stăpînit. Reiese de aici că la formarea culturii Cerneahov-Sîntana de Mureș și-au adus aportul populații diferite. În acest caz unitatea ei ar trebui să se explice prin existența, la acea dată, a unor condiții social-economice comune tuturor populațiilor care locuiau regiunile carpațo-dunărene și răsăritene. Amestecul de populații din această zonă, format în urma împingerii stăpînirii romane la sud de Dunăre, va ajunge cu timpul, în urma noilor condiții, să creeze și să adopte o cultură comună, cu aspecte noi, în care multe din formele de cultură romană continuă să se mențină.

În ultima vreme s-a încercat să se pună la baza formării acestei culturi numai elemente sarmatice și să se afirme că ea a fost transmisă în regiunile noastre gata constituită. Argumentele pe care se sprijină cercetătorii respectivi sînt de natură arheologică. Se spune, de pildă, că elemente Cerneahov pot fi urmărite la est de Prut încă din secolul II și pînă în secolul IV e.n.<sup>2</sup> Unele descoperiri făcute în ultimii ani între Dunăre și Carpați au scos la iveală așezări din secolul III-IV e.n., în care se întilnește material asemănător cu cel din cimitirele în discuție. Este vorba de așezările de la Fundeni, Militari<sup>3</sup>, Alexandria<sup>4</sup>, toate din regiunea București; de cele de pe valea Călmățuiului<sup>5</sup>, de la Lișcoteanca și Largu, regiunea Galați; de descoperirile de pe valea Jijiei din Moldova<sup>6</sup>, ca și de cele din Ardeal, de la Sf. Gheorghe<sup>7</sup> etc. Ceramica împreună cu obiectele găsite în cuprinsul acestor așezări atestă legături strînse și înrudite cu inventarul mormintelor de inumație din secolul IV e.n. Pornind de la aceste observații, care dovedesc prezența unor legături genetice între așezările din secolele III—IV și cimitirele de tip Sîntana de pe teritoriul de azi al țării

<sup>1</sup> Unele din aceste probleme sînt discutate de R. Vulpe cu prilejul publicării rezultatelor săpăturilor de la Izvoare (Moldova), în anii 1936—1948, apărute în lucrarea monografică *Izvoare*, 1957, p. 312—316.

<sup>2</sup> Colectivul de arheologi de la Chișinău de sub conducerea lui G.B. Fedorov, cu prilejul Seminarului romîno-sovietic ținut la București, în decembrie 1958, susține o asemenea ipoteză.

<sup>3</sup> În ultimii ani, Vlad Zirra a săpat două însemnate așezări, la Fundeni și Militari, lângă București, de unde a scos un interesant material arheologic datînd din a doua jumătate a secolului III și poate începutul secolului IV e.n.

<sup>4</sup> În toamna anului 1958 am făcut unele sonde la Alexandria, regiunea București, într-o așezare din secolul IV e.n., unde s-au găsit patru bordeie cu un interesant inventar ceramic, avînd legături culturale cu cimitirele de tip Sîntana.

<sup>5</sup> Ion T. Dragomir, *Cercetări arheologice pe valea Călmățuiului*, în *Materiale*, III, 1957, p. 293—311.

<sup>6</sup> Vezi indicații sumare de R. Vulpe, *Izvoare*, 1957, p. 316.

<sup>7</sup> Descoperirile din așezarea de la Sf. Gheorghe au fost prezentate într-o comunicare la Institutul de Arheologie în 1955, de Zoltán Székely și parțial publicate în *Materiale*, V, 1959, p. 240—242.

noastre, nu mai poate fi vorba de o cultură răspîndită dinspre est, ci de una în care elementele locale au contribuit la formarea ei.

O altă problemă principală legată de grupa cimitirelor Cerneahov-Sîntana este aceea a caracterului lor etnic. Pînă nu demult era unanim admis că purtătorii acestei culturi sînt numai triburile gotice aflate în migrație<sup>1</sup>, pe care unele texte antice le menționează în secolul IV pe teritoriul carpato-dunărean și răsăritean. La data cînd se emitea o atare părere, cunoștințele noastre arheologice în acest domeniu se reduceau numai la cîteva descoperiri de acest fel, și ca atare era greu să se creadă altfel, cînd și izvoarele istorice favorizau o asemenea concluzie. Sporirea numărului de descoperiri din aceeași vreme și cu același conținut a dat naștere la noi interpretări din care se desprind poziții diferite.

Arheologia sovietică, prin diverși reprezentanți, a pus în discuție în repetate rînduri și sub forme variate această problemă. De pildă A. A. Spișin<sup>2</sup>, vorbind de cimitirele de tip Cerneahov-Romașki, nu le consideră ca fiind neapărat gotice. Cu toate că el recunoaște în aceste complexe prezența anumitor elemente de cultură occidentală, înclină să vadă aici o populație de origine slavă. Mai categoric prin poziția sa este cercetătorul ucrainean M. I. Smișko<sup>3</sup>, care formulează opinia, după care această cultură este atribuită vechilor slavi. La o concluzie similară ajunge și cunoscutul arheolog B. Rîbakov<sup>4</sup> după care antichitățile de tip Cerneahov trebuie legate de triburile slave.

Cercetătoarea sovietică M. Tihanova este de părere că la formarea culturii Cerneahov au contribuit diferite elemente. Ea arată că „Cultura cîmpurilor de înmormîntare cu aspect Cerneahov a înglobat triburi deosebite din punct de vedere etnic, scitice, slave, daco-getice, sarmate și altele, printre care și triburi germanice propriu-zise, acestea făcînd parte alături de alte triburi, din uniunile de triburi gotice în perioada celei mai mari răspîndiri a acestora în secolul al IV-lea”. Renunțînd dar la caracterul exclusiv slav al culturii Cerneahov, M. Tihanova explică variantele locale ale acestei culturi, prin substratul etnic divers al purtătorilor ei<sup>5</sup>.

G. B. Fedorov consideră că creatorii culturii Cerneahov „sînt neamuri sedentare de agricultori: geții liberi, sarmații, iar mai la răsărit de acest teritoriu și sciții, slavii și alții”. Goții au venit în regiunea nord-pontică cu o cultură mai primitivă decît Cerneahov și numai după formarea

<sup>1</sup> M. Ebert, *Südrussland*, în *RL*, XIII, p. 112—114. Pentru unele descoperiri din R.P.R., vezi Gheorghe Ștefan, în *Dacia*, VII-VIII, 1937—1940, p. 221 și cu unele deosebiri, R. Vulpe, în *Izvoare*, 1957, p. 314—316.

<sup>2</sup> A. A. Spișin, *op. cit.*, p. 69—70.

<sup>3</sup> M. I. Smișko, *Доба полів позовань в западних областях УРСР*, în *Arheologia*, Kiev, 1948, p. 98—115; și *Раннеславянская культура Поднепровья в свете новых археологических данных*, în *KS*, 1952, XLIV, p. 67—82.

<sup>4</sup> B. A. Rîbakov, *Problema formării poporului vechii Rusii în Вопросы Истории*, 1952, nr. 9, traducere în *Studii*, VI, 1953, 1, p. 178—180.

<sup>5</sup> M. Tihanova, *Variantele locale ale culturii Cerneahov*, în *Probleme de Istorie*, nr. 11—12, 1957, p. 181—182 (traducere).

principalelor elemente ale culturii Cerneahov, au preluat-o devenind unii din purtătorii principali ai ei<sup>1</sup>.

Pentru descoperirile de la vest și sud de Carpați cunoaștem o altă opinie, care merită după părerea noastră, toată atenția. În urma studierii și publicării materialului arheologic găsit în cimitirul de la Sintana de Mureș, Kovács Istvan lasă să se întrevadă că printre purtătorii acestei culturi, trebuie să distingem și o populație locală<sup>2</sup>. Prezența unei cești de tradiție dacică în complexul de la Spanțov, i-a permis lui B. Mitrea să emită o ipoteză asemănătoare<sup>3</sup>.

Am menționat aici o serie de poziții cu privire la caracterul etnic al culturii Cerneahov-Sintana, pentru a vedea mai clar în ce măsură descoperirea de la Olteni poate sau nu să aducă unele deslușiri în această privință.

Așa cum spuneam în partea de început a acestei prezentări, cimitirul de la Olteni folosește în întregime ritul de înmormântare prin incinerare. Am căutat apoi să argumentăm și să dovedim că, pe baza ceramicii, a obiectelor găsite în morminte și mai ales a ritului de înmormântare, descoperirea de la Olteni poate fi socotită ca alcătuind un nou aspect cultural al secolului IV e.n. Prezența în aceeași vreme a două aspecte culturale, diferite sub anumite raporturi, trebuie să fie legată de grupuri etnice diferite. Pentru cazul de la Olteni situația pare să fie limpede. Folosirea exclusivă a incinerăției, rit de tradiție veche locală, servește ca argument principal că această nouă descoperire nu poate fi atribuită decât unei populații băștinașă. Apariția unui grup cultural nou, cu caracter etnic local, ar reprezenta o dovadă în plus în favoarea părerii despre apartenența gotică a cimitirelor de tip Cerneahov-Sintana. Numai că situația nu este chiar așa de simplă. După o asemenea interpretare, dacă ținem seama că ne aflăm deocamdată numai în fața unei descoperiri de acest fel, ar urma ca să reducem populația locală la un număr foarte restrâns, în timp ce numărul celei gotice să-l sporim simțitor, socotind că tot conținutul cimitirelor de tip Sintana aparține numai goților. De aceea trebuie găsită o altă explicație, care să țină seama de gruparea și răspândirea tuturor urmelor arheologice din secolul IV e.n. După cum se poate vedea, complexul de la Olteni apare într-o regiune în care cimitirele de tip Sintana-Spanțov devin din ce în ce mai rare, sau dispar aproape cu desăvârșire. Este oare o întâmplare că în partea de vest a Munteniei asemenea urme de cultură materială nu ne sînt cunoscute? În cazul că nu este o întâmplare, ar trebui să deducem că populația gotică și influența ei în această zonă se resimte mai puțin decât spre răsărit, iar populația locală continuă să-și păstreze individualitatea. Numai așa ne-am putea explica cum în secolul IV e.n. găsim un cimitir cu ritul de înmormântare exclusiv prin incinerare, ceea ce nu este cazul pentru regiunile de est, unde predomină cele de inhumație. Deducem de aici că în această zonă

<sup>1</sup> G. B. Fedorov — din tezele comunicării ținute la Seminarul romno-sovietic din decembrie 1958. Rezultatele și problemele principale ale cercetărilor arheologice din sud-vestul U.R.S.S. referitoare la primul mileniu al e.n., p. 2.

<sup>2</sup> Kovács István, *op. cit.*, p. 366—367.

<sup>3</sup> B. Mitrea, *Problema populației gelo-dacice în Muntenia în secolul IV e.n.*, în *Studii și referate*, partea I, 1954, p. 105—118.

răsăriteană unde dominația gotică pare să fi fost mai efectivă, populația locală n-a reușit să-și mențină formele sale de viață și de cultură proprie. În schimb ea a participat prin unele elemente culturale moștenite, la formarea culturii de tip Sîntana-Cerneahov. Prezența în cuprinsul acestui complex a unor elemente de cultură locală este semnificativă din acest punct de vedere. Ne referim în primul rînd la împrejurarea că printre mormintele de inhumație din cimitirele de tip Sîntana, apar izolat și unele morminte de incinerație. Este adevărat că ele sînt puține la număr, dar nu lipsesc aproape din nici unul din aceste tipuri de cimitire. În al doilea rînd avem în vedere descoperirea în cimitirul de la Spanțov, într-un mormînt de inhumație, a unei cești de tip geto-dacic<sup>1</sup>, folosită drept capac la unul din vasele găsite alături de schelet. Prin urmare mormintele de incinerație, împreună cu ceașca dacică reprezentînd elemente cu caracter local, indică nemijlocit prezența populației autohtone printre purtătorii culturii de tip Cerneahov-Sîntana de Mureș. De aici se poate deduce că goții nu pot fi considerați singurii purtători ai acestei culturi materiale.

Ei constituie totuși, după toate aparențele, unul din elementele etnice principale.

CONSTANTIN PEDA

## МОГИЛЬНИК В ОЛТЕНИ И НЕКОТОРЫЕ ВОПРОСЫ МАТЕРИАЛЬНОЙ КУЛЬТУРЫ IV в. н. э. НА ТЕРРИТОРИИ РНР

### КРАТКОЕ СОДЕРЖАНИЕ

Во время полевых работ на территории села Олтени Бухарестской области был обнаружен могильник с трупосожжениями эпохи переселения народов. Произведенными археологическими спасательными работами удалось собрать значительную часть материала, причем был идентифицирован и восстановлен инвентарь примерно 30 погребений. На основании сделанных во время исследований наблюдений было установлено, что в могильнике захоронены исключительно трупосожжения. Захоронения делались на глубине в 0,30—0,40 м. Каждое погребение состояло из глиняной урны, в которой находились остатки пережженных костей. Возле урны часто находилось еще по 2—3 сопутствующих сосуда (рис. 1), а также среди пережженных костей, металлические и костяные изделия, положенные туда как приложения.

Найденная керамика делится на две категории: в первую входят сосуды серого цвета, сработанные на кругу из высококачественной пасты. Среди них нужно отметить миску-горшочек (рис. 2/1, 3, 6—8), миску с тремя ручками (рис. 3), кувшин (рис. 2/10 и рис. 4/1), шаровидные горшки (рис. 4/2). Характерным для этого типа сосудов является способ орнаментации, произведенный тиснением или штампованием. Среди узоров встречаются линии в виде спиралей и полу-

<sup>1</sup> B. Mitrea și C. Preda, *op. cit.*, p. 233, fig. 18.

кругов, проведенные точками (рис 2/10 и рис. 3), розетки и группы углубленных кружков (рис. 2/2,5). Во вторую категорию входят сосуды, тоже сработанные на кругу, но из шереховатой пасты кирпичного цвета (рис. 4/3—4).

Среди найденных там предметов следует отметить две фибулы с обернутой ножкой (mit umgeschlagenen Fuss), одна бронзовая (рис. 5/3) а другая серебряная (рис. 5/4), две бронзовые застёжки (рис. 5/1—2), обломок разукрашенного костяного гребня (рис. 5/5), железный нож (рис. 5/8) и две костяные бусины (рис. 5/6—7).

Подробное исследование керамики и вещей позволило установить следы вторичного обжига. Это доказывает, что как сосуды, так и прочие предметы прошли через огонь одновременно с сожжением трупа.

Характерные особенности технического порядка, формы керамики и инвентарь мелких вещей по времени сближают Олтенский могильник с группой могильников с труположением типа Сынтана-де-Муреш — Спанцов. Как инвентарь, так и проведенные аналогии позволяют датировать находку в Олтени IV в. н.э. Применение при захоронении исключительно обряда трупосожжения является указанием на то, что этнически этот могильник принадлежит коренному населению.

Открытие новой культурной группы, которая может быть поставлена в связь с местным населением, имеет большое значение для некоторых вопросов более общего исторического порядка в отношении всей материальной культуры IV в. н.э.

Так, устанавливается, что Олтенский могильник обнаружен в западной части Мунтении, где могильники типа Сынтана — Спанцов пока еще не были обнаружены. Такие могильники находятся преимущественно в восточной части Мунтении. Считая, что могильники типа Сынтана-де-Муреш — Спанцова в значительной мере принадлежат гетскому населению, можно вывести заключение, что область, где они более многочисленны, господство гетов было более эффективно.

Наблюдения определенных, специфичных олтенскому могильнику элементов, а также и более давних местных традиций в содержании археологических комплексов IV в. н.э. позволили прийти к выводу, что в основе культуры Черняхов — Сынтана-де-Муреш лежат и некоторые местные элементы и, что она принадлежит населению с различными этническими особенностями, среди которого готы занимают одно из главных мест.

## ОБЪЯСНЕНИЕ РИСУНКОВ

Рис. 1. — Олтени. Погребение 2 in situ.

Рис. 2. — Олтени. Сработанная на кругу керамика, найденная в погребениях.

Рис. 3. — Олтени. Глиняный сосуд с печатным орнаментом, найденный в погребении 2.

Рис. 4. — Олтени. Глиняные сосуды, найденные в погребениях.

Рис. 5. — Олтени. Предметы, найденные в погребальных урнах: 1—2, пряжки; 3—4, фибулы; 5, обломок гребня; 6—7, костяные бусины; 8, железный нож.

## LA NÉCROPOLE D'OLTENI ET QUELQUES PROBLÈMES TOUCHANT LA CIVILISATION MATÉRIELLE DU IV<sup>e</sup> SIÈCLE DE NOTRE ÈRE SUR LE TERRITOIRE DE LA R.P.R.

### RÉSUMÉ

A l'occasion de certains travaux agricoles effectués sur le territoire du village d'Olteni (région de Bucarest), une nécropole à incinération datant de l'époque des migrations y a été découverte. Des fouilles de sauvegarde ont permis de récupérer une bonne partie du matériel archéologique et de procéder à l'inventaire d'environ 30 tombes. Les observations faites pendant les recherches ont établi qu'il s'agissait d'une nécropole exclusivement à incinération. Les tombes se trouvaient à une profondeur de 0,30 à 0,40 m. Chacune contenait une urne en terre cuite, renfermant des restes d'ossements calcinés, auprès de laquelle se trouvaient souvent deux ou trois vases (fig. 1), ainsi que toute une série d'objets en métal et en os déposés à titre d'offrande parmi les ossements incinérés.

La céramique qu'on y a découverte comprend deux catégories. La première est celle des vases travaillés au tour, en pâte fine, grisâtre. On remarque, parmi eux, le plat-écuelle (fig. 2/1, 3, 6—8), l'écuelle à trois anses (fig. 3), le broc (fig. 2/10 et fig. 4/1), la marmite pansue (fig. 4/2). Le genre d'ornement réalisé par impression ou estampillage est caractéristique de ce type de vases. Les motifs rencontrés sont les lignes en spirale ou semi-circulaires, rendues par des rangées de points (fig. 2/10 et fig. 3), des rosettes et des groupes de fossettes circulaires (fig. 2/2,5). La seconde catégorie comprend des vases faits au tour, mais d'une pâte grumeleuse, de couleur brique (fig. 4/3—4).

Parmi les objets découverts, l'auteur cite deux fibules à pied retourné en-dessous (*mit umgeschlagenem Fuss*), l'une en bronze (fig. 5/3), l'autre en argent (fig. 5/4), deux boucles en bronze (fig. 5/1—2), un fragment de peigne en os, décoré (fig. 5/5), un couteau en fer (fig. 5/8) et deux perles en os (fig. 5/6—7).

L'examen de la céramique et des objets a révélé les traces d'une cuisson secondaire, ce qui prouve que les vases et les objets ont subi l'action du feu en même temps que le cadavre.

Certains caractères d'ordre technique, les formes de la céramique et l'inventaire de menus objets rapprochent, au point de vue chronologique, la nécropole d'Olteni du groupe des nécropoles à inhumation du type Sîntana de Mureş-Spanţov. L'inventaire ainsi que les analogies constatées permettent de dater la découverte d'Olteni du IV<sup>e</sup> siècle de notre ère. Le rite funéraire, qui est exclusivement celui de l'incinération, constitue un indice qui permet d'affirmer que ce cimetière est, au point de vue ethnique, celui d'une population autochtone.

La découverte d'un groupe culturel nouveau, pouvant être attribué à une population locale, est d'une grande importance pour élucider cer-

tains problèmes historiques d'un ordre plus général, relatifs à l'ensemble de la culture matérielle du IV<sup>e</sup> siècle de notre ère.

On constate, par exemple, que la nécropole d'Olteni apparaît dans la partie occidentale de la Valachie, où des cimetières du type Sîntana-Spațov ne sont pas encore attestés; ce dernier type se trouve surtout dans les régions orientales de la Valachie. A considérer le fait que les nécropoles du type Sîntana de Mureș-Spațov appartiennent, en bonne partie, à une population gétique, il s'ensuit que la domination des Gètes a été plus effective là où ces cimetières sont plus nombreux.

L'analyse de certains éléments spécifiques de la nécropole d'Olteni et de certaines autres découvertes, de tradition locale plus ancienne, faites sur l'étendue des complexes archéologiques du IV<sup>e</sup> siècle de notre ère, permet de conclure que la civilisation de Tchernéakhov-Sîntana de Mureș a également à la base des éléments culturels locaux et qu'elle appartient à une population de caractères ethniques différents, parmi lesquels les Goths occupent une place de premier rang.

#### EXPLICATION DES FIGURES

Fig. 1. — Olteni. Tombe n° 2 *in situ*.

Fig. 2. — Olteni. Céramique façonnée au tour, découverte dans des tombes.

Fig. 3. — Olteni. Vase en terre cuite à décor imprimé, trouvé dans la tombe n° 2.

Fig. 4. — Olteni. Vases trouvés dans des tombes.

Fig. 5. — Olteni. Objets trouvés dans des urnes à incinération: 1—2, boucle; 3—4, fibules; 5, fragment de peigne; 6—7, perles en os; 8, couteau en fer.