

# APOSTOLUL

CURIERUL ARHIEPISCOPIEI ORTODOXE ROMÂNE  
DIN BUCUREȘTI

REDACȚIA :

Arhiepiscopia Bucureștilor

Secția culturală

APARE DE DOUĂ ORI PE LUNĂ

ABONAMENTUL :

Pentru preoți, diaconi și instituții 150 lei pe an;  
pentru cântăreți și paracliseri 100 lei.

ADMINISTRAȚIA :

Arhiepiscopia Bucureștilor

Secția economică

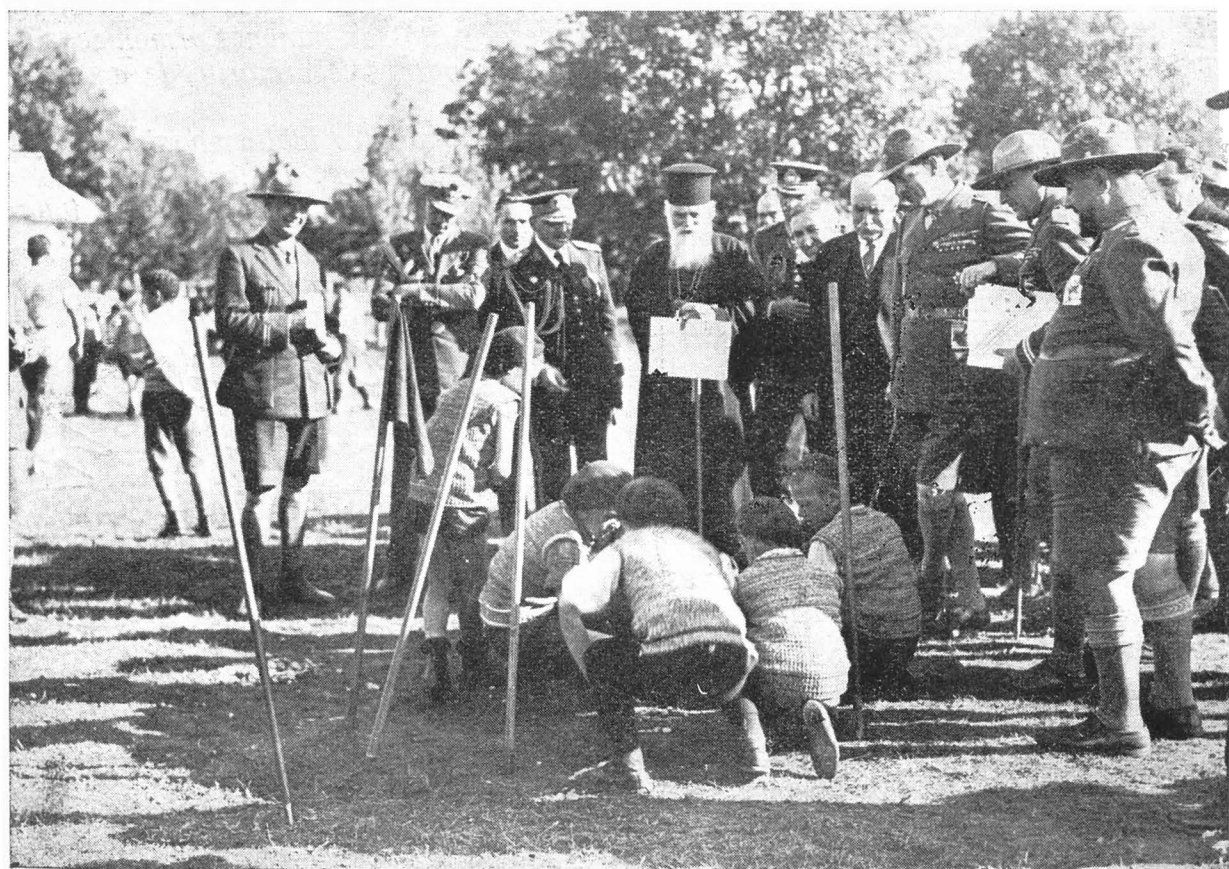
## EDUCAȚIA TINERETULUI

APELUL I. P. S. PATRIARH CĂTRE TOȚI PREOȚII ORTODOXI DIN ȚARĂ

*Din întâmplările marelui război mondial trecut conducătorii popoarelor și țărilor și-au întărit convingerea, că tineretul de ambele sexe al unui popor trebuie astfel crescut, încât — în fața greutăților de tot soiul, care stăpânesc lumea și în fața asprimii traiului de toate zilele — să-și poată*

*fiecare om găsi și executa mijloacele de eșire din orice nevoie, asigurându-și existența. Pe scurt: „MUNCESTE ȘI BIRUE“.*

*Astfel toate statele popoarelor civilizate au introdus instruirea și educarea tineretului spre acest scop. E un fel de aplicare generală a creșterii lui Robinson. Așezat*



M. Sa Regele, Principele Nicolae, Sanctitatea Sa Patriarhul și miniștrii, privesc cum știu străjenii să se ajute unii pe alții.

pe o insulă, cei mai buni instructori: nevoile și lipsa l-au învățat să-și confecționeze unelte, să facă foc, să-și pregătească hrană, veșminte, adăpost, etc., spre a-și asigura un trai mulțumit.

Imprejurările vremurilor noi sunt foarte schimbătoare. Nu ști, ce aduce ziua de mâine. Averea nu-i scrisă nimănui pe frunte — zice românul. Așa că, ce ai astăzi, mâine poți pierde. Dar chiar dacă ai avere, nimic mai antipatic, decât să trăiești ca un trântor, fără a mișca, a drege, a produce, a lucra. Devine ridicol cel ce nu se știe ajuta, cel stângaci, cel ce nu se pricepe la nimic. „In sudoarea feții tale să-ți câștigi pâinea cea de toate zilele“ e misiunea omului pe pământ. **MUNCA CINSTITĂ** — un ideal.

Această sănătoasă mentalitate a dus, precum în alte țări, așa și la noi, la organizarea tineretului și la buna îndrumare a ocupațiilor sale din viitor.

O lege specială declară toți tinerii de ambele sexe dela 7-18 ani de „Străjeri ai neamului“, având îndatorirea a se întruni, a primi instrucția necesară dela instructori anume pregătiți, a se concentra în tabere mai mari sau mai mici, unde trăesc în aer liber, în corturi, își pregătesc singuri mâncarea, își spală, își fac poduri de trecere peste ape și tot ce cere natura și viața, cu numeroasele ei obstacole; își dau ajutoare de prima necesitate în caz de accidente, etc.,

Fiecare tinde astfel să devie un element priceput, independent, productiv, de folos, mai întâi pentru sine, apoi și pentru familie, societate.

Intr'un cuvânt: muncă organizată, sistematizată, gata în orice moment a sări în ajutorul aproapelui, al neamului, al patriei, încât fiecare ins să formeze o celulă vie, lucrătoare, împlinindu-și fără greș, normal și prompt, rolul ce-l are în organismul social. Astfel organismul întreg va fi normal, sănătos.

În cadrele „Străjerilor neamului“ este așezată și instituția „Cercetașilor“, unde

tinerii dela 7—18 ani intră voluntari și își iau asupra-le îndatoriri mai multe, mai grele și ceva costisitoare. Programul lor e cunoscut lumii întregi.

Iară tinerii peste 18 ani încep instrucția preregimentară, cu pregătire specială cu caracter militar, ușurând astfel la timpul său munca din armată.

Toate aceste trei categorii de pregătire pentru viață a tineretului pun o deosebită grijă pe educația morală și deci religioasă. Conducătorii sunt holăriți a lucra în deplină armonie cu Biserica, ale cărei învățături sunt de minune apte și potrivite pentru o asemenea creștere spre muncă cinstită și altruism.

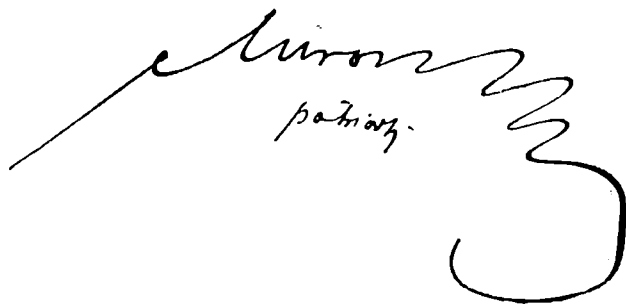
Pretutindenea acești conducători cer ajutorul preoților, cărora prin aceasta li se oferă nou prilej de a contribui la buna creștere a viitorilor credincioși ai Bisericii. Deci toți preoții trebuie să deie toată atenția acestor organizări ale tineretului, pregătindu-se de câte ori e lipsă a vorbi tinerilor — fie când îi cercetează biserica, fie unde se întrunesc la anumite ocazii — despre învățăturile bisericesti, în măsură a contribui la completarea creșterii acestui tineret, spre a deveni buni creștini, iubitori de biserică și gata a trăi după principiile ei, ceea ce atât de minunat armonizează cu scopurile patriotice urmările de aceste organizații.

Așteptăm deci ca iubita noastră preoțime să fie pretutindenea la locul ei.

Cu arhierești binecuvântări al tuturor binevoitor.

București, Duminica ortodoxiei, 1935.

*Arhiepiscopul*  
*patrim.*




# OPERA CULTURAL-EDUCATIVĂ A BISERICII <sup>1)</sup>

Această activitate se desfășoară sub două aspecte, și anume: unul didactic și altul educativ. Grație nouilor legiuiri școlare, ca și stăruitoarelor intervențiuni din partea Sf. Sinod, s'a intensificat într-o mare măsură învățământul religios educativ.

El nu s'a oprit numai la instrucția religioasă ce se dă în școli, ci se continuă în special prin Biserică în opera de educare a tineretului, asupra căreia se întreprinde o ofensivă de moralizare din cele mai sânguinoase. Lumea noastră bisericească a început să devină conștientă de necesitatea acestor măsuri, reluându-și cu chipul acesta rolul, pe care Biserica l-a avut în trecutul neamului nostru.

Educațiunea și instrucțiunea religioasă în școalele noastre primare și secundare se face conform programelor analitice, care sunt întocmite de Sf. Sinod în înțelegere cu Ministerul Instrucțiunii <sup>2)</sup>.

Numai că aceste programe nu prea ajung la efectul dorit, fiindcă învățământul, ce se predă în conformitate cu ele, devine prea abstract, prea încărcat, prea lipsit de viață. Se urmărește mai mult memorizarea acestui material, decât formarea unor atitudini de conștiință și convingere creștină. Se impune o revizuire radicală a acestor programe, ca și a materialului de predat.

Prin legea învățământului votată de guvernul Iorga, din anii trecuți, s'a încredințat educația și instrucția religioasă în școlile primare preoților noștri catiheti, care-l predau gratuit, conform art 61 din legea învățământului primar. Ei catehizează cel puțin 8 ore pe lună la școala primară din parohia respectivă.

Preoții au astfel prilejul de a forma conștiința moral-religioasă a credinciosului de mâine, pe care o urmărește mai departe cu aceeași asiduitate la școala de adulți și în epoca de adolescent, astfel ca să fie sub continuă sa supraveghere și sfătuire.

Educația moral-religioasă a elevilor de curs primar, constă în special în formarea acelor deprinderi cultice, care încrustându-se adânc

în sufletul lor, să rămână trăsături normative și pentru viața de mai târziu. Copiii participă în primul rând la serviciul divin. Ei cunosc și cântă în cor răspunsurile Sf. Liturghii. Rostesc rugăciunile: Crezul și Tatăl Nostru. Se mărturisesc, se împărtășesc, sunt supravegheați de preotul bisericii, care le devine acum un bun prieten și sfătuitor. Fac cu ei serbări, excursiuni, ore de reculegere, vizitează mormintele, duc flori și le întrețin adânc sentimentul de evlavie și dragoste creștină. Prin această metodă activă, ei sunt câștigați pe nesimțite de Biserică și se mențin în preajma ei, ca sub o aripă bine proteguitoare.

Legea învățământului primar din ultimii ani a repus Biserica într'un drept avut de mult și pe care caută acum a-l îndeplini cu toată conștiințiozitatea și avântul ei misionar-cultural.

În învățământul secundar asistăm actualmente la două fapte, care trebuie să trezească oarecare îngrijorare în sânul Bisericii: I) Năzuința de spiritualizare a liceelor și II) intensificarea educării moral-religioase a elevilor.

În Arhiepiscopia Bucureștilor există 34 de licee, 2 gimnazii, 8 școli normale, 13 școli profesionale, 7 școli de menaj, 38 școli comerciale, dintre care 10 superioare, școli de ucenici, de personal sanitar, academii profesionale etc.

Instrucția religioasă se dă în școlile secundare în conformitate cu programele analitice ale învățământului secundar, fiind predată de către preoții profesori de religie. Se urmărește generalizarea acestui învățământ la toate școlile profesionale și industriale.

Ivirea unor cazuri morbide în tineretul școlilor secundare, a repus cu mai multă vigoare educarea moral-religioasă a acestor elevi. Înfluența dezastruoasă a mediului ambiant în care se află situate multe din aceste școli, a hotărât asociația creștin-socială a „Solidarității“ a deschide un liceu model de educație creștină, după *Landesheimernziehungen* — din Germania și Elveția departe de mediul social distructiv — cum e liceul dela Grădiștea, în mijlocul naturii și într'o încântătoare poziție, deasupra unei cotituri a râului Argeș, din jud. Vlaşca.

1. Mișcarea social-creștină în Biserica ortodoxă română de prof. univ. Șerban Ionescu.

2. Asupra acestor Instrucțiuni, vezi și rev. „Apostolul“ din 15 Aprilie 1934.

Proprietatea aceasta costă aproape 10 milioane lei și aici se dă o deosebită educație religioasă, o instrucție severă și în aer liber. Școala e înzestrată și cu laborator pentru lucrări practice.

Găsim și o Capelă, ce funcționează pe lângă liceu. Iată un institut spiritual-model, ce ar trebui să împânzească toată România-Mare.

Fiecare școală ar urma să fie prevăzută cu o sală de rugăciune sau de închinare ori de săvârșirea serviciului divin pentru elevi.

Practica aceasta o găsim în Basarabia, unde conștiința religioasă este mult mai puternică. Lucrul ar trebui generalizat și pe cât posibil școalele ferite de influența nefastă a marelor centre populate, întru cât înrăurirea lor asupra acestor institute s'a dovedit a fi din cele mai dezastruoase.

În ultimul timp, educația moral-religioasă în școlile secundare a fost supusă unor atacuri nejustificate din partea profesorilor de filosofie, care urmăreau o întregire a catedrei lor cu ora de dirigiență, în care se făcea educația morală de către preotul profesor. O educație morală venită din partea profesorului de filosofie, cerea, cum firesc s'a ridicat această întrebare în plin congres al acestor profesori, un examen de conștiință a concepției lor filosofice, care concepții sunt și foarte numeroase și foarte variate. Făcând atent opinia publică asupra urmărilor, ce ar rezulta din partea a două morale în liceu, am asistat la o reacțiune a profesorilor de religie, care în mai multe consfătuiri ținute în sala „Universul”, și-au fixat atitudinea ce va urma s'o aibă în congresul profesorilor de religie dela Mănăstirea Dealului, din 19 Iunie a. c.

Patriarhia însăși printr'un memoriu înaintat autorității în drept și șefilor de partide, caută să fixeze măsurile ce trebuiesc luate pentru o mai bună educare a tineretului. Separatismul dintre elementul spiritual și cel tehnic, cum se remarcă în acest memoriu, duce la o exagerare a eului individual și la o ruptură cu forțele sufletești și cele supra individuale. În locul unei educații integrale, avem mai mult o simplă achiziție de cunoștințe. Cursurile de perfecționare în predarea religiei, selecționarea elevilor în cursul superior, introducerea învățământului religios în toate școlile, transformarea seminariilor desființate în licee confesionale ortodoxe, o mai intensă conlucrare a familiei la opera de edu-

care a școlii, înființarea de paraclise sau Capele pe lângă fiecare școală secundară, cenzurarea filmelor cinematografice, oprirea elevilor de a frecventa orice film, afară de cele școlare, reducerea reclamelor exagerate din ziare, care alimentează imaginația și produc un efect dezastruos asupra ei, luarea unei puternice ofensive contra scrierilor pornografice și morale, sancționarea editorilor și a colportorilor de broșuri tendențioase și distructive, rezolvarea în mod definitiv a repaosului duminical, îndepărtarea factorilor educativi din frământările politice, încetarea încredințării dintre oamenii politici, intensificarea culturii clerului, spiritualizarea literaturii, formarea unor pedagogi creștini pentru educarea tineretului, substituirea bisericii tuturor acelor asociații străine de educație a tinerilor și formarea unei biblioteci pentru tineret, sunt atâtea și atâtea imperative asupra cărora I. P. S. Patriarh face atentă opinia publică românească și, care se impun unei activități cât mai intense pentru educarea tineretului nostru prin biserică și în preajma bisericii.

Pentru realizarea acestei opere de educație a tineretului, s'a format un comitet sub președinția M. S. Regelui, la care a participat: A. S. R. Principele Nicolae, Primul Ministru, I. P. S. Patriarh și alți înalți demnitari ai țării, în care s'a discutat măsurile ce trebuiesc luate pentru aplicarea educațiunii prerogative în școli și a educării morale a tineretului.

Dacă la această operă, trebuie să conlucreze toate forțele conducătoare ale Statului, cu atât mai mult biserica va avea grija să vegheze asupra acestei tinerimi, fiindcă cerințele vremii afirmă o educație în sensul vederilor creștine și această pedagogie formează și obiectul evangheliei lui Hristos, ale cărei principii sunt superioare și universal-valabile, față de idealurile vremelnice ale pedagogiei laice.

Tot la această operă educativă, trebuie să mai adăugăm și opera instructivă a școalelor teologice, care formează pe preoții profesori educatori sau pe preoții de parohie, unde fiecare desfășoară o frumoasă activitate pedagogică-socială.

1. *Seminarul „Central” din Capitală*, sub conducerea preotului profesor Econ. P. Partenie, care continuă o frumoasă tradiție creiată de predecesori. Pe lângă Seminar se află și o Capelă pentru practica liturgică. Există și o activitate extra-școlară la acest institut. Co-

uri, serbări, colaborări la reviste, frumoase festivități la sfârșit de an, dela care nu lipsește nici I. P. S. Patriarh.

Pe lângă Seminarul „Central“ s'a constituit: „Asociația Prietenii Seminariilor“ în frunte cu pr. prof. univ. I. Mihălcescu.

Între absolvenții acestui Seminar găsim și pe marele nostru savant dr. G. Marinescu, ca o dovadă de forță sufletească ce se afirmă în aceste institute de stat.

2. *Seminarul „Nifon Mitropolitul“*, având conducerea direcției de studii și educație părintele dr. Olimp Căciulă, iar administrația eforiei, sub prezidenția I. P. S. Patriarh dr. Miron Cristea, Arhiepiscop al Bucureștilor.

Găsim aci, pe lângă instrucția și educația ce se dă în școală și o practică misionară, pe care părintele director o duce cu elevii pe la Ateneele populare din București, încadrând cu coruri religioase conferințe rostite de P. C. Sa.

Cu prilejul împlinirii a 60 de ani dela fondarea acestui Seminar, s'a constituit și o asociație a „Nifoniștilor“, în frunte cu d-l Stelian Popescu, directorul ziarului „Universul“ și cu prof. I. Popescu-Pasăre, dela acest seminar. Această Asociație a proclamat ca președinte de onoare pe I. P. S. Patriarh Miron Cristea.

3. *Seminarul orfanilor „Patriarhul Miron“*, din Câmpulung, care a căzut în ultimul timp victimă unui incendiu, este condus de P. C. Preot D. Grigorescu, cu o organizație mai recentă, față de care toate guvernele au arătat o deosebită bunăvoință, până ize seriile de orfani vor absolvi treptat cursurile Seminarilor. Sub Înalta protecție a I. P. S. Patriarh răspunde unei deosebite obligații morale față de orfanii neamului.

4. *Seminarul Monahal dela Sf. Mănăstire Cernica*, sub direcția P. C. Arhimandrit Chesarie Păunescu, având cursul complet, urmat de frați călugări, veniți de pe la diferite mănăstiri din țară.

Intemeiat de I. P. S. Patriarh, formează o frumoasă pepinieră de recrutare a elementelor de nădejdi pentru monahismul nostru.

Găsim aci o frumoasă activitate misionară prin echipele formate din câte 4—10 elevi și buni cântăreți în același timp, care împreună cu un predicator și sub conducerea pr. profesor Toma Gherasimescu, fac misiune la sate luând parte la șezătorile culturale.

La sfârșitul programului, se rulează un film religios cu viața Mântuitorului. Tot aci există și o tipografie în care lucrează și elevii ai Seminarului.

4. *Academia de muzică religioasă de pe lângă Patriarhie* are de asemenea scopul de a cultiva ramurile muzicii religioase, pregătind elementele muzicale pentru cult și învățământul seminarial sau normal, ori pentru școalele de cântăreți înființate pe lângă diferitele Episcopii.

Școala stă sub conducerea d-lui rector C. Brăiloiu și a unui corp profesoral bine selecționat. Elevii Academiei s'au constituit într-o asociație de producții artistice-culturale. Câteva concerte religioase date la diferitele atene populare sub conducerea prof. I. Croitoru, au dovedit o serioasă pregătire artistică-muzicală.

*Internatul teologic al Facultății de Teologie* din Capitală, str. Radu-Vodă Nr. 24 bis. fondat pe terenul de lângă Biserica Radu-Vodă încă în anul 1896—1898, stă sub jurisdicția Arhiepiscopiei din București.

Această instituție a fost clădită din donația lăsată de *Maria Schiopescu*, născută Scoreanu, de origine din jud. Mehedinți. Soțul donatoarei fiind mort din 1885, ea s'a gândit să lase toată averea pentru o instituție de binefacere. Este meritul fostului profesor al Facultății de Teologie *Const. Erbiceanu*, de a fi hotărât pe această femeie să doneze toată averea pentru acest scop, la care donație s'a mai adăugat contribuția Ministerului Instrucțiunii și Cultelor, precum și a numeroși arhierei, episcopi și profesori ai Facultății de Teologie. În acest chip, internatul teologic a fost până la război singura și cea mai bine înzestrată instituție de pregătire a clerului din România Veche, adăpostind anual 90 studenți bursieri, întreținuți întru totul de Stat.

În timpul războiului, Internatul teologic a fost devastat în mare parte de trupele bulgare, care au locuit în el. Cu acest prilej s'a distrus o bună parte din mobilier, și din vasta sa bibliotecă, care era cea mai renumită bibliotecă teologică din țară.

După război, internatul a continuat să adăpostească 90 studenți bursieri anual.

În ultimul timp, din cauza crizei, Statul a redus numărul burselor la 40 studenți.

Totuș, Internatul adăpostește acum 125 studenți, majoritatea solvenți, plătind 8.700 lei anual solva <sup>1)</sup>).

Internatul teologic posedă un vast parc de câteva pogoane, plantat cu pomi roditori și grădină cu flori.

Biserica Radu-Vodă îi servește de capelă pentru studenți. O mulțime de vizitatori străini și români vizitează, mai ales vara, această biserică și instituțiune.

Internatul teologic a avut o frumoasă activitate pe terenul social și cultural în Capitală. Studenții au luat parte în fiecare săptămână la școli duminicale pentru copii. De asemeni la numeroasele atenee populare participă, cu frumos program artistic și educativ. Uneori, când li s'a cerut concursul, au alcătuit echipe și coruri cu conferințe pentru muncitorii din fabrici. În anumite reuniuni de seara se țin la „Internat“ și meditații religioase cu distinse personalități laice și bisericesti din Capitală. Ele exercită o profundă influență asupra formării tinerilor din Internat.

Internatul teologic a format și formează cea mai aleasă elită a clerului din țară, fiind o instituție model pentru educația studenților și pregătirea lor în misiunea preoțească. Tot clerul cu studii universitare dinainte de război a trecut prin acest Internat, formând generația, care s'a remarcat atât de frumos în timpul războiului și după război prin o imensă activitate social-creștină.

Între conducătorii Internatului, sunt vrednici de amintit foștii directori, ca: *Atanasie Mironescu*, fost Mitropolit Prîmat al Țării, *I. P. S. Pimen*, actualul Mitropolit al Mol-

dovei și fostul profesor la Facultatea de Teologie: *Icon. Const. Nazarie*, șeful suprem al clerului militar din timpul marelui război 1917—1918.

În prezent Internatul Teologic e condus de P. C. Preot dr. Haralambie Rovența, profesor la Facultatea de Teologie.

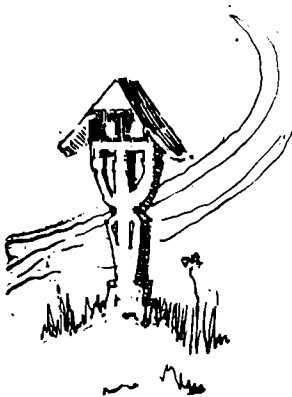
O problemă foarte serioasă, care cere o grabnică rezolvare o formează, existența studenților teologi externi și funcționari, care din cauza mizeriilor cu care luptă nu se mai pot dedica exclusiv preocupărilor teologice.

*Presa și publicațiunile religioase.* În năzuința de creștinizare a societății, pe care o urmărește Biserica, presa, care îndeplinește un rol preponderant în formarea opiniei publice, trebuie a se pătrunde și ea de un puternic spirit creștin.

Cercetați literatura zilelor noastre cu urzeala ei formată din erotism și freudism, filmele cu obscenitățile lor, ziaristica cu paginile ei speciale asupra unei lumi interlope și sádice, foiletoanele și revistele cu ațățările lor instinctuale, cu concursurile lor de frumusețe, cu informațiile lor asupra cazurilor morbide sau patologice, cu trecerea în revistă a penitenciarelor și ospiciilor de alienați, cu detalii bogate asupra crimelor și seducțiilor și atunci ne vom putea da seama de urmările incalculabile asupra dezastrului în care se plămădește sufletul generației actuale. Pentru a creștiniza societatea, trebuie să creștinizăm în primul rând ziaristica. Iată! bucuria, ce trebuie să o simtă orice om cu răspundere în Stat, când ziare mari consacră pagini dedicate bisericii și școalei și urmăresc nu numai informația publicului, ci și educarea lui creștină.

Șerban Ionescu.

1. Date din o cuvântare a Pr. prof. Rovența directorul Internatului, cu prilejul patronului Facultății și Internatului în ziua Sfântului Grigore Teologul, 25 Ianuarie 1935.



# PRIMEJDI A SECTELOR

Nu știu dacă s'a gândit cineva vreodată la pericolul pe care-l poate întâmpina Sf. Biserică din partea sectanților, care își fac de cap și cutreeră Țara în lung și în lat de par'că ar fi pe moșia lor.

Sfinții Apostoli cum au simțit acest pericol s'au adunat fără întârziere și au pus capăt tuturor rătăcirilor venite dintre iudeii creștini și păgâni. (F. A. cap. 15. Nici Sf. Părinți n'au permis aceste rătăcirii în Biserică, au condamnat pe orice creștin și ne-a dat prin Sf. Sinoade Ecumenice învățătura Sf. Biserici de până azi. Noi ce așteptăm; să ne dărâme și zidurile bisericii? Cum privesc sectanții Sf. Biserică e o problemă grea și ca să se poată găsi o soluție de îndreptare trebuiesc multe adunări sinodale, și numai așa s'ar putea curma această rătăcire. S'a întrebă cineva vreodată cum lucrează sectanții și ce minciuni spun creștinilor ca să-i convertească? Desigur, că nimeni. Iată ce ne povestește D-l C. Ouatu, fost adventist 22 de ani în lucrarea sa „Cine sunt și ce urmăresc adventiștii“. „Cu conștiința împăcată că servesc cauza adevărului și nu ajutorul lui Dumnezeu, mă voi strădui, ca în această carte, să scot lucrurile din întunec la lumina Adevărului. Prin aceasta să nu-și închipue cineva, că aceste lucruri sunt imaginate, născocite, sau sunt pornite din vreun interes. Dimpotrivă sunt lucruri pozitive și adevărate, cu care din nenorocire am avut ocazia, să fac experiențe triste pe însăși pielea mea, căci am încăput în cuibul unei secte parazitare, foarte periculoase, care te distrug din punctul de vedere moral, economic și național. Acest lucru nu l-au înțeles însă dela început, căci dacă eu am stat 22 (douăzeci și doi) ani, în mijlocul lor, să nu-și închipue cineva, că autoritatea morală a conducătorilor lor m'a ținut — nu: ci interpretarea mincinoasă a „Sfintelor Scripturi“ De aceia trebuie să ținem cont de cele spuse Domnului Hristos în Ev. Matei cap. 24. v. 11. „Se vor scula mulți prooroci mincinoși, și vor înșela pe mulți“. Din nenorocire am picat și eu victimă a acestor șarlatani, la etatea de 20 ani, când n'aveam nicio cunoștință despre Sfânta Scriptură.

În acest timp, au venit acești negustori

sufletești, care mi-au arătat acest sistem diavolesc, prezentându-mi-l ca pe o floare din Canonul Ceresc. Și lucru nu este de mirare, dacă eu și alți mulți, am picat în mreajele sectanților. Aceasta s'a întâmplat din pricină că ei sunt speciali în a-și masca sistemul lor murdar și în a-l împodobi cu flori artificiale, așa că dela distanță poți să fii indus în eroare... Prin felul acesta de a lucra, nu este deci de mirare, dacă acești scamatori au putut să inducă în eroare nu numai pe oamenii simplii din pătura de jos, dar chiar să-și capete simpatie printre oameni cu greutate în Societate. Ceva mai mult, chiar Onor Ministerul Cultelor, și chiar persoane din Minister au fost influențate și îi simpatizează, pe motiv că acești oameni ar aduce o floare binefăcătoare neamului nostru, desigur mai cu seamă că „floarea“ aceasta este importată din străinătate, deci trebuie să fie foarte bună. Nu e deci de mirare dacă la această operă de plantare, ia parte însuși Onor Ministerul Cultelor, prin decizia ministerială Nr. 32950/922, în baza căreia ei cutreeră țara în lung și în lat, căutând noi victime de exploatat... Iată deci, cum privesc sectanții Sf. Biserică și Țara. Ce vrem mai multe informații din câte ne-a spus sincerul creștin, care a fost exploatat de adventiști timp de 22 ani? Cât despre Sf. Biserică știm că Sf. Pavel spune: „Căci nimeni nu poate pune o altă temelie decât cea care a fost pusă și care este Iisus Hristos“. *I. Cor. 3, 11.* Oare ne-au dat Apostolii și Sfinții Părinți altă învățătură decât aceia pe care o avem azi dela Mântuitorul Iisus! Nu. Ei fiind ucenicii apropiați ai Domnului Hristos, au cunoscut mult mai bine de cât sectanții toată învățătura, (2 Tes. 2, 15.) pe care au primit-o și au formulat-o în dogme la Sinoadele Ecumenice, de unde o avem și noi până azi. Cine iubește Biserica și Țara trebuie să știe că sectanții sunt „nesupuși flecari și amăgitori, cărora trebuie să li-se astupe gura. „Ei buimăcesc familii întregi, învățând pe oameni, pentru un câștig urât, lucruri, pe cari nu trebuie să le învețe“. *Tit. 1, 10-11.*

Diac. Toma Drăgulescu  
misionar



# UN TABLOU DE MISTICĂ A NOULUI TESTAMENT

Este lucru cert, că există un misticism în filosofia antică și cu atât mai mult în doctrinile religiilor, fie ele chiar politeiste.

Dar nici filosofia greacă, care a atins apogeul mistic, cu neoplatonismul, nici politeismul oriental ce încearcă să ajungă la închipuita fericire a Nirvanei sau să se identifice cu zeul ce i-a devenit mai simpatic, nu a putut să se ridice pe vârful culmei celei mai înalte, să se unească cu singurul Dumnezeu adevărat, alfa și omega tuturor celor văzute și nevăzute și să stabilească o legătură permanentă a sufletului cu divinitatea.

„Lui Plotin i-a fost dat să vadă pământul făgăduinței, fără să calce pe dânsul. El a mers până la extaz, stare în care sufletul se simte sau se crede simțindu-se în prezența lui Dumnezeu, fiind luminat de lumina Sa, el n'a depășit însă această ultimă treaptă pentru a ajunge la punctul unde contemplarea rostogolindu-se în acțiune, voința omenească se confundă cu voința divină. El se crede pe culme, a merge mai departe înseamnă pentru el a se coborî.

Acest lucru l-a exprimat el într-o limbă admirabilă, dar care nu este aceea a misticismului complet. Intr'un cuvânt, misticismul în înțelesul absolut în care convenim a-l lua, n'a fost atins de cugetarea elinică<sup>1)</sup>.

Misticul Yogist, Ramakrishna, fanatic iubitor al zeiței Kali, când credea că s'a unit în extaz, cu adorata sa zeiță și mamă, atunci își simte sufletul mai împrăștiat și vede că zeița lui mamă n'a fost decât „conștiința universală“.

Nici elenismul ce vrea să ajungă la Dumnezeu prin rațiune și intuiție intelectuală, nici politeismul desorientat și panteistic n'a isbutit să ajungă decât la umbra adevăratei mistici, ce ce se va naște odată cu marele mister al conceperei Sf. Fecioare, la Buna Vestire adusă de îngerul Gavriil.

Deabia de acum încep marile mistere, sublimul misticism și dumnezeiasca filosofie. Misterul Intrupării, Mântuirii, Trinității și altele, deși sunt adevăruri înalte, pot să fie înțelese de oricine, dacă în urcușul către lumină, din vârful turnului rațiunii, își va

lua ca scară dragostea sfântă și sprijin aripile credinței neîndoelnice.

În creștinism unirea între Dumnezeu și om, pornește de sus în jos, ca să se continue de jos în sus; întâi s'a coborât cerul pe pământ, pentruca după aceea pământul să se unească cu cerul; întâi s'a arătat soarele și după aceea iarba a început să crească; „întâi Dumnezeu ne-a iubit și deaceia Il iubim și noi“, zice Sf. Apostol Ioan, înțelegătorul cel mai perfect al misticii creștine<sup>1)</sup>.

Unirea cea mai desăvârșită între om și Dumnezeu a făcut-o însuși Fiul lui Dumnezeu prin întrupare, prin luarea firii omenești, din dragoste pentru creaturile Sale căzute în păcat și rupte de Ziditor prin neascultare.

Hristos este corpul, tulpina, vița, oamenii sunt membrele corpului, ramurile tulpinei, mlădițele viței de care nu se pot despărți, fără primejdia uscării și aruncării în foc: „Eu sunt vița, voi sunteți mlădițele. Cine rămâne în Mine și în cine rămân Eu, aduce multă roadă, căci despărțiți de Mine nu puteți face nimic. Dacă nu rămâne cineva în Mine este aruncat afară, ca mlădița neroditoare și se usucă; apoi mlădițele uscate sunt strânse aruncate în foc și ard“<sup>2)</sup>.

Pentru creștin Hristos deși înălțat la ceruri este pururea cu el, în el, trăiește și l-se comunică în chip real prin Sf. Împărtășanie. „În ziua aceia veți cunoaște că Eu sunt în Tatăl și că voi sunteți în Mine și că Eu sunt în voi“<sup>3)</sup>.

Mistica creștină se poate rezuma la un singur cuvânt, dragostea. Iubirea este legătura care ține uniți pe oameni cu Dumnezeu, iubirea este legătura mistică care unește și trebuie să unească sufletele oamenilor spre a forma, o familie mistică, o societate spirituală. Și această legătură este țesută din firele rugăciunii, pe aripile căreia creștinul poate să se înalțe pe nourii extazului, până în cea mai intimă apropiere de Dumnezeu.

Prin rugăciunile Mântuitorului încredințază Tatălui ceresc pe ucenici și pe noi toți în cuvinte ce pecetluiesc pentru veșnicie

1) I Ioan, IV, 19.

2) Ioan, XV, 4-6.

3) Ioan XIV, 20.

1. Henri Bergson, Les deux sources de la Morale et de la Religion, p. 236, Paris 1932.



sublima unire mistică între persoanele Sf. Treimi și între Sf. Treime și oameni.

Sf. Ioan Evanghelistul ne lasă aceste cuvinte de rugăciune și dogmă, ca testament mistic, singurul adevărat în veacuri nesfârșite și folositor în orice clipă spre siguranța mergerii către desăvârșire pentru cel ce voiește

„Mă rog ca toți să fie una, cum Tu Tată ești în Mine și Eu în Tine; ca și ei să fie una în Noi, pentru ca lumea să creadă că tu m'ai trimis. Eu le-am dat slava pe care Mi-ai dat-o Tu, pentruca ei să fie una cum și noi suntem una.

Eu în ei, și Tu în Mine; pentruca să fie în chip desăvârșit una, ca să cunoască lumea că Tu M'ai trimis și că I-ai iubit cum M'a iubit pe Mine, Tată vreau ca acolo unde

sunt Eu, să fie împreună cu Mine și aceia pe care Mi-ai dat Tu, ca să vadă slava Mea, slavă pe care Mi-ai dat-o Tu; fiindcă Tu M'ai iubit înainte de întemeierea lumii“<sup>1)</sup>.

Acestui testament mistic se conformează marele apostol, înțelegător și trăitor al misticii creștine, Pavel, când zice: „Nu mai trăiesc eu, ci Hristos trăiește în mine“<sup>2)</sup>.

Iar ca rezumat al întregii sale vieți și expresie a identității sufletului său cu Iisus lasă cuvintele: „Hristos este viața mea“<sup>3)</sup>, cuvinte ce se află până azi săpate pe lespedea mormântului dela Roma.

Gh. I. Paschia

1) Ioan, XVII, 21—23.

2) Galateni, II, 20.

3) Filipeni, I, 21.

## U N C E R C P A S T O R A L

Continuându-și activitatea anului acesta, cercul pastoral Băleni-Sârbi și-a concentrat lucrul Duminică, 17 Februarie a. c., în parohia Bucșani (Dâmbovița). Din cauza lungii vacanțe a postului de preot d'aci, după moartea blândului preot Ion Săpuneanu, nu se mai ținuse cerc în această parohie de aproape trei ani.

Încă de dîmineață, strânși în sobor, au început slujba divină șapte preoți, răspunsurile fiind date de corul cântăreților unit cu al elevilor școalei primare, precum și două maici din apropiata mănăstire Viforâta. Credincioșii din sat și tinerii premilitari au făcut biserica (ctitoria Dalles) neîncăpătoare. A rostit predica Preotul Ilie F. Ștefănescu, care cu căldură și cu convingere a tălmăcit evanghelia Vameșului și a Fariseului.

În școala „Dalles“ după prânz la ora 2 1/2 Preotul G. Diclescu a deschis ședința publică în fața unei mari mulțimi de ascultători.

Își desvoltă apoi conferința Preotul N. Petrescu, Mircea-Vodă, despre „buna cuviință“, arătând cu temeinici biblice cât de plăcută este lui Dumnezeu această frumoasă deprindere.

Fiind oficial invitat din timp, d-l Dr. Iulian Ionescu, un reputat internist, medic șef al spitalului „Dalles“ din această comună, a ținut o conferință despre „Gripă“, fiind ur-

mărit cu multă atențiune de ascultători. D-sa integrându-se în ambianța momentului, a făcut un mișcător elogiu misiunii preoțești. Învăderând apoi relativitatea științei față de universalitatea și atotputernicia lui Dumnezeu,

Urmează conferința Pr. G. Diclescu despre „Lux și relele lui urmări pentru trup și pentru suflet“.

Între conferințe au executat Pr. S. Dascăl-Cazaci (solo-bariton) „Tatăl Nostru“ și monahia, Anisia Axionul gl. V, cari au impresionat adânc pe cei de față.

D-l inv. Stroe, directorul școalei și d-l Gh. Ionescu, inv. pensionar și-au mărturisit marea mulțumire de a fi participat la o asemenea sărbătoare, iar pentru încheiere preotul locului, V. Abramescu, a mulțumit tuturor cari au contribuit la strălucita reușită a acestui cerc.

### Cât pământ au cultele, ca sesie parohială?

1. Biserica ortodoxă are rotund 77.000 Ha.
  2. „ unită din Ardeal . . 26.000 Ha.
  3. Cultele minoritare: Romano-catolicii, luteranii Sași, reformații Unguri și Unitarieni Unguri . . . . . 20.000 Ha.
- Și azi cultele neortodoxe au față cu ortodoxii, în proporție cu numărul sufletelelor mai mult, decât noi.

# CHESTIONAR

## DUPĂ CARE S'AR PUTEA ÎNTOCMI MONOGRAFIA UNEI COMUNE

Apreciind preocupările Părintelui I. Răuțescu în această latură importantă a satelor noastre, dăm publicității, proiectul de chestionar, ca și apelul ce-l face. Primim orice discuțiuni în jurul lui.

### 1. Așezarea geografică.

a) o descriere sumară din care să se poată vedea între altele împrejurimile, depărtarea sau apropierea de capitala județului și de calea ferată.

b) căile de comunicații în toate direcțiile.

c) Ce înrăurire a avut așezarea localității în regiune de șes, deal sau munte asupra dezvoltării și progresului comunii în toate domeniile.

### 2. Trecutul istoric.

a) de unde provine numele localității și dacă are vreo legătură cu vreun eveniment istoric.

b) Cele mai vechi documente în care se întâlnesc numele localității și anume în ce împrejurări (să se consulte publicații istorice, colecții de documente etc.).

c) Evenimente mai de seamă în ordine cronologică. (Aci să se treacă lupte eventuale, treceri de oști, pribegii de Domni sau de boeri, emigrațiuni și imigrațiuni etc.).

d) Dacă localitatea a fost proprietate mănăstirească sau boerească, să se consulte documentele mănăstirii sau ale familiei boerești respective, iar dacă a fost sat de moșneni, să se arate lupta înaintașilor pentru drepturile lor, vechile documente de proprietate, precum și eventuale judecăți.

e) Descrierea trecutului istoric să se încheie cu amintirile rămase din războiul mondial și cu înrăurirea lui asupra vieții satului.

f) *Un capitol special* cu acte vechi locale, tot în ordinea cronologică, clasificate pe secole, din care să se poată vedea limba, obiceiurile și alte fapte mai de seamă. Dacă aceste acte s'au publicat în parte, să se indice exact izvoarele unde se găsesc.

g) Legende, tradiții și amintiri în legătură cu trecutul comunii și cu diferite numiri proprii de dealuri, văi, lacuri etc.

h) Cruci și alte reliquie vechi.

i) Tot ce-ar mai interesa trecutul localității și n'a fost cuprins în aliniatele de mai sus.

### 3. Descrierea fizică

a) Felul pământului. (Părerile geologilor asupra structurii, mineralele rocintile etc.).

b) Șesul, dealurile sau munții după cum va fi cazul, descrise amănunțit cu flora și fauna lor.

c) Apele curgătoare cu toți afluenții lor. Eventual lacuri mari sau bălți.

d) Clima și influența ei asupra sănătății locuitorilor.

### 4. Populația.

a) De unde au venit și în ce împrejurări s'au așezat în localitate cei mai vechi locuitori.

b) Dacă se mai mențin și astăzi anumite caracteristice ale urmașilor vechilor întemeietori ai localității.

c) Date asupra mișcării populației în veacurile trecute. Aci să se țină seamă de eventuale plecări în masă din cauza dăjdiilor sau a altor greutăți de efectul epidemiilor de ciumă și holeră, robii etc.

d) Statistici mai vechi ce s'ar mai putea cerceta. Ex. Catagrafia din 1810 făcută în timpul ocupațiunii rusești, sau cea de sub mitropolitul Neofit în 1840. Alte eventuale numărători ale populației din care să poată rezulta creșterea în diferite epoci etc.

e) *Streinii* așezați în mijlocul populațiunii românești și ce înrăurire au exercitat.

f) Cum se prezintă mișcarea populației în timpul de față, comparativ cu epoca dinaintea războiului.

g) Câte nașteri, morți, căsătorii în fiecare an. Dacă se poate chiar un tablou comparativ pe ultimii 40 de ani.

### 5. Traiul locuitorilor.

a) Descrierea locuințelor pe categorii (adică la oameni bogați, de mijloc și de rând) și a obiectelor ce se află în ele.

b) Portul bărbaților și al femeilor. Comparație cu portul vechiu.

- c) Hrana în zile de dulce și de post.
- d) Apa de băut cu date privitoare la fântâni, puțuri, izvoare, etc.
- e) Ocupațiunile locuitorilor pe categorii. Statistici de: slujbași, meseriași, muncitori cu brațele, cu căruțele, oameni sărmani, etc.
- f) Dacă locuitorii sunt dedați la viții și alte porniri rele: (crime, judecăți, hoții, etc.).
- g) Starea sanitară. Bolile mai frecvente cu statistici de tuberculoși, sifilitici, etc.
- h) Asistența publică.
- i) Obiceiuri și credințe: La naștere și botez, la nuntă, la moarte și la diferite sărbători. Toate descrise amănunțit.
- j) Colinde și poezii populare locale.
- l) Hora. Jocurile naționale.
- m) Alte manifestări deosebite și caracteristice ale populațiunii locale.

## 6. Situația economică.

- a) Producția cea mai de seamă a pământului cu statistici din anii buni, mijlocii sau răi pentru diferite soiuri de cereale, vii, livezi, grădini, etc.
- b) Ce influență a avut improprietărirea asupra stării economice a localității?
- c) Pomii roditori și desfacerea fructelor.
- d) Orice alte date ce interesează agricultura.

### Vitele

- a) Statistici pentru diferite soiuri de vite existente în localitate. Comparație cu numărul dinaintea războiului, îndată după războiu și în timpul de față.
- b) Unde pășunează și cum sunt îngrijite.
- c) Clasificarea locuitorilor arătându-se gospodăriile cu animale de tracțiune, vaci cu lapte, oi, capre, etc.
- d) Influența creșterii vitelor asupra vieții economice din localitate.
- e) Cum se valorifică produsele lactifere.
- f) Consumul cărnii.

## 7 Industria.

- a) Ce fabrici se găsesc în localitate și numărul lucrătorilor ocupați în ele.
- b) Influența industriei locale asupra sufletului locuitorilor și asupra dezvoltării vieții economice.

c) Sunt industriași toți Români și unde se desfac produsele industriale?

c) *Industria casnică*, descrisă amănunțit din toate punctele de vedere.

## 8. Comerțul.

- a) De cine se exercită.
- b) Diferite întreprinderi comerciale și rentabilitate lor.
- c) Comparație cu starea din trecut.

## 9. Meserii.

Să se arate diferitele meserii locale și tot ce privește progresul realizat pe acest teren.

## 10. Diferite instituțiuni locale.

### A. *Primăvara*

Conducători mai harnici ai comunei dela 1850 încoace. Dacă se poate numele tuturor primarilor și timpul cât au funcționat.

b) Progrese realizate în gospodăria comunală: canalizări, indiguiri, păduri, pavage, împăduriri și plantațiuni de locuri virane și coaste, servicii de pază, sprijin acordat școlii, bisericii, etc

c) Statistică comparativă pe ultimii ani, arătându-se veniturile și cheltuielile, atât la bugetul ordinar cât și la cel extraordinar.

d) Tablou comparativ de sumele realizate prin arendarea cârciumilor.

e) Numărul votanților la diferite colegii de Cameră și Senat înainte de războiu. Tablou cu numărul votanților pe diferiți ani de când s'a acordat votul universal.

f) Date referitoare la conștiința cetățenească, (Cum înțeleg locuitorii să-și exercite dreptul de vot, să-și răspundă obligațiunile către comună și stat, să ajute instituțiile locale etc.

### B. *Banca Populară.*

a) Când și prin a cărui străduință s'a înființat?

b) Diferite evenimente mai de seamă din trecutul său.

c) Diferite realizări până în prezent.

d) Statistici pe diferiți ani din care să se poată vedea progresul sau declinul său.

e) Efectele legii conversiunii.

### C. *Cooperativa.*

(Aceleași date ca și la Banca populară)

### D. Alte eventuale instituții.

(Să se treacă aci obștile, ateneele populare, căminuri culturale etc.).

a) Să se arate toate evenimentele mai de seamă din trecutul lor și progresele realizate până în prezent.

b) Să se insiste asupra celor mai vrednici conducători.

c) În ce măsură au contribuit la progresul acestor instituții locale preoții și învățătorii.

### E. Biserica.

a) Ce se știe despre bisericile vechi din localitate, care au existat înaintea celei actuale. Date asupra ctitorilor și a întâmplărilor mai de seamă din trecutul lor.

b) *Biserica actuală.* Descrierea ei amănunțită ținându-se seamă de următoarele subdiviziuni: a) Sf. altar b) naosul c) pronaosul d) tinda sau pridvorul e) clopotnița.

c) Inscripția sau pisană cu lămuriri cât mai documentate asupra ctitorilor și împrejurărilor în care s'a zidit sau renovat biserica.

d) Cărțile vechi cu litere cirilice până la 1864. Data și locul tipăririi. Însemnările vechi făcute pe ele (Prin aceste însemnări se fac cunoscute multe întâmplări de seamă din viața localității epidemii, treceri de oști, cutremure etc.), precum și numele preoților mai vechi.

e) Preoții locali în ordinea cronologică din cele mai vechi timpuri și până în prezent, cu tot ce se știe asupra familiei și activității lor. (Aceste date se pot găsi în vechile pomelnice ale bisericii, în arhivele protoierilor, în însemnările de pe cărți, în actele de stare civilă și mai ales în actele vechi ce se mai păstrează, scrise aproape toate numai de preoți).

f) Locuitori ai satului cari au îmbrățișat monahismul în diferite timpuri.

g) Diferite statistici referitoare la starea religioasă-morală a credincioșilor. Biblioteca bisericii.

h) Alte culte sau confesiuni din localitate.

### F. Școala.

a) Cum și unde învățau locuitorii carte înainte de întemeierea școlii de stat?

b) Data când a început să funcționeze școala primară locală.

c) Unde a funcționat în decursul timpului?

d) Cu ce mijloace s'a ridicat și cine a depus mai multă străduință.

e) Numele tuturor învățătorilor până în timpul de față, timpul în care au funcționat și date cât mai amănunțite asupra activității lor pe toate terenurile.

f) Tot ce privește starea actuală a școlii.

g) Statistici din care să se poată vedea progresele științei de carte.

h) Foști elevi ai școlii ajunși în mari demnități.

## 11. Sentimentul național.

a) Cum se manifestă în diferite împrejurări.

b) Cum privesc locuitorii curenteles extreme.

c) Cum își fac serviciul militar.

d) Date asupra celor căzuți pe câmpul de luptă în cele două războaie (1877-8 și 1916-18).

e) Cimitirile sau monumentele ridicate în cinstea eroilor.

## 12. Preocupări de viitor.

a) Ce ar trebui realizat pe teren religios-moral.

b) Idem pe teren cultural și economic.

Pentru complectarea acestui chestionar se cere oarecare străduință și muncă metodică. Îndeosebi partea istorică trebuie să fie documentată temeinic, arătându-se exact și precis izvoarele. Documentele vechi să fie transcrise cu mare atenție și îngrijire, apelându-se, dacă va fi nevoie, la specialiști. Preotul e dator înaintea tuturor să cunoască trecutul istoric al localității ce păstorește. Foarte dureroase sunt cazurile când preoții nu pot răspunde la întrebările pe care le pun fie concetățenii lor, fie alți vizitatori streini, relativ la trecutul bisericii și al localității unde-și desfășoară activitatea lor.

Deasemeni toate manifestările credincioșilor, în orice domeniu, să fie urmărite, cercetate de aproape și îndrumate de păstorul lor suflătesc.

Monografia unei localități întocmită conștiincios și documentat, contribuie pe deoparte la ridicarea prestigiului preoției, iar pe de altă parte, procură modele și mijloacele necesare cunoașterii temeinice a vieții satelor noastre.

Pr. I. Răuțescu  
Dragoslavele-Muşcel

## C R O N I C A E X T E R N A

Dela institutul teologic ortodox rus  
din Paris.

Programul de lucru pentru anul I-ii este următorul:

1. Introducerea în noul și vechiul Testament două ore pe săptămână pentru fiecare în parte.
2. Patrologia, două ore.
3. Istoria filosofiei grecești, două ore pe săptămână.
4. Apologetica, două ore.
5. Dogmatica, două ore.
6. Istoria Bisericii universale, două ore.
7. Liturgica practică și teoretică, câte două ore pentru fiecare.

8. Limbile greacă, latină, slavă și franceză, câte două ore pe săptămână, în afară de (elina) greacă și franceză, care au rezervate câte 4 ore pe săptămână.

9. Istoria literaturii și istoria profană rusă, câte două ore pentru fiecare.

9. În fiecare Joi după masă, lucrări de seminar, în care studenții se exercită pentru lucrările viitoare, supravegheați de profesori.

Limba de predare este cea rusă, deoarece toți studenții sunt ruși, în afară de mine, așa că profesorii nu pot să predea în vre o limbă modernă numai pentru mine, mai ales că ceilalți nu cunosc nici franceza bine.

Studenții care urmează acest Institut sunt în număr de 35, toți de naționalitatea rusă, deoarece

sunt refugiați din cauza regimului comunist și sunt de religie ortodoxă.

Toți frecventează cursurile Institutului ca bursieri, fiind întreținuți de comunitatea rușilor refugiați și bine înțeles în primul rând de mitropolia lor în fruntea căreia stă Înalt Prea Sfințitul mitropolit Evloghie, care este și rectorul Institutului.

Cât privește despre privilegiile de care s'ar bucura studenții români din partea statului francez, în caz că ar veni mai mulți anul viitor, nu pot să vă scriu decât că statul francez nu le poate acorda nici un fel de privilegiu, deoarece Institutul nu are nimic comun cu statul, decât că e recunoscut de el ca o școală superioară, dar mai mult particulară.

Taxa pentru un student intern este de 250 franci francezi pe lună, dar mâncare nu le dă decât atât timp cât țin cursurile. Vara trebuie să mănânce în oraș. De dormit pot dormi și vara la internat.

Pentru externi, taxa este de 75 fr. fr. pe lună, plătiind taxa așa numită de frecvență.

Dacă înalta Chiriarchie ar binevoi să trimită pe viitor studenți la acest institut, ar fi foarte bine, *deoarece cursurile s'ar preda în limba franceză*, adăpându-se astfel din izvorul nesecat al ortodoxiei noastre, izvorâtă din inimile ilustrilor profesori, în fruntea cărora stă Păr. Sergheie Bulgacov.

Octavian Moldovanu.  
Student.

## C R O N I C A I N T E R N A

ADMINISTRATIVE  
BISERICESTI

Circulară No. 1710 din 4 Aprilie 1935.

*Prea Cucernice Părinte,*

Vă comunicăm mai jos spre știință și întocmai conformare, adresa Onor. Minister al Agriculturii și Domeniilor No. 23464/1935, prin care comunică Onor. Minister de Culte că în conformitate cu

dispozițiunile Jurnalului Consiliului de Miniștrii No. 188/2934, P. C. Protoerei fac parte din comitetele agricole județene.

Arhiepiscop și Mitropolit, **MIRON**, patriarh  
Consilier Referent, Pr. Iordanescu.

COPIE după adresa Ministerului Agriculturii și Domeniilor No. 23464/1935.

*Domnule Ministru,*

Alăturat avem onoare a Vă înainta în copie, Jurnalul Consiliului de Miniștrii No. 188/1935, rugându-vă ca în conformitate cu dispozițiunile sale să binevoiți a pune în vedere Prea Cucernicilor Protoerei că fac parte din comitetele Agricole județene și că deci, în această calitate urmează:

a) A lua parte activă la lucrările comitetului și a da tot concursul lor în aplicarea planului de lucru și a dispozițiilor luate de acest comitet

b) A îngriji ca preoți ce vor face parte din comisiunile Agricole comunale, să dea tot concursul și să depună toată stăruința pentru a corespunde astfel rolului pe care am înțeles să li-l rezervăm, prin participarea lor în aceste comisiuni.

Ministrul Agriculturii și Domeniilor  
(ss) V. SASSU

Circulară No. 2689 din 4 Aprilie 1935.

*Prea Cucernice Părinte,*

În conformitate cu adresa Serviciului de Învățământ Local București No. 14754 din 15 Martie 1935, Vă invităm să întocmiți urgent un tablou nominal în dublu exemplar, de personalul bisericesc din acel protopopiat, preoți și cântăreți, care au mai mult decât o funcțiune, specificându-se funcțiunile și salariile respective.

Tabloul va cuprinde următoarele coloane:

1. Numele și prenumele.
2. Numele funcțiunilor.
3. Instituțiunea sau instituțiunile cari plătesc.
4. Suma ce revine pentru fiecare din funcțiunile respective (coloana e împărțită de în 2—3).

Tablourile astfel întocmite, se vor înainta imediat Sf. Arhiepiscopii, fiind cerute cu extremă urgență

Arhiepiscop și Mitropolit, **MIRON, patriarh.**

*Cons. Referent, Pr. Iordanescu*

Circulară No. 2690 din 1 Aprilie 1935.

*Prea Cucernice Părinte,*

Mai jos Vi se trimite în copie adresa No. 15192 din 16 Martie 1935, a Serviciului de Învățământ Local, București, cu invitația de a întocmi de urgență un tablou în dublu exemplar de situația la zi a subscrierilor la împrumutul de înzestrare după instrucțiunile date prin numita adresă, care tablou pentru a se evita orice întârziere îl veți înainta direct Serviciului de Învățământ Local, București.

Arhiepiscop și Mitropolit, **MIRON, patriarh.**

*Cons. Referent, Preot Iordanescu*

COPIE depe adresa Serviciului de Învățământ Local București No. 15192 din 16 Martie 1935.

*Onor. Direcțiune,*

În conformitate cu ordinul Ministerului de Finanțe, Direcția datoriei publice No. 28489/1935, referitor la subscrierile persoanelor cari actualmente nu se mai găsesc în servicii din diferite

motive ca: pensionari, demisii, decese etc. și cărora deci nu li se pot face rețineri din salariu, în contul împrumutului de înzestrare, la care au subscris. Vă rugăm a ne înainta de urgență un tablou, în dublu exemplar, în care să se indice:

1. Numele și prenumele persoanei.
2. Valoarea nominală subscrisă.
3. Suma vărsată din rate.
4. Suma din rate nevărsate.
5. Numerile titlurilor repartizate.
6. Motivul pentru care nu se mai poate încasa restul ratelor.

Tabloul va trebui să cuprindă toate subscrierile, carele până la finele lunii Martie, se găsesc în situația indicată mai sus, iar pentru cazurile similare, ce se vor mai ivi în viitor, până la complectarea achitării a ratelor, de subscriere la împrumut, să ni se trimită tablouri la fel întocmite, odată cu statele de salarii.

Inspector Șef, (ss) Indiscifrabil.

Șeful Secției Contabilități, Sub-Director,  
(ss) *Alex. Mucenic*

## VACANTE.

### **Preoți**

*Protoieria jud. Ilfov, circ. II Budești.* — Se publică concurs cu termenul legal de 30 zile, pentru ocuparea postului vacant, de preot ajutător la parohia Jilava-Ilfov, devenit vacant, prin decesul preotului Florea Ionescu, decedat la 18 Dec. 1934.

Parohia Jilava-Ilfov are o populație de 368 familii 2012 suflete; are o singură biserică bună; are sesie parohială; are 7½ H. a. plus de sesie Venitul Epitrahilului se ridică la 8—10.000 lei anual. În parohie este și preot paroh; casa parohială este în construcție.

Candidații hirotoniți în memoriile lor vor răspunde la cele 8 puncte privitoare la activitatea lor pastorală, culturală misionară, etc., etc.

Candidații ne-hirotoniți pe lângă actele reglementare vor anexa și o declarație că vor preda gratuit învățământul religios în școala primară locală.

Doriții a ocupa acest vacant post vor înainta actele reglementare împreună cu cererea direct Protoieriei în termenul de 30 zile dela publicarea prezentului concurs.

Protopop, Iconom, I. Gh. Popescu

*Protoieria I Ploiești.* — Se publică concurs cu termen de 30 zile dela apariția în „Apostolul“, pentru ocuparea postului de preot paroh la parohia Șipotu, jud. Prahova, devenit vacant pe ziua de

1 Februarie 1935, prin demisia titularului, preotul Anastase Teodorescu.

Parohia are o populație de 340 familii cu 1400 suflete și este formată din două sate: Șipotu și Lipănești.

Casă parohială nu este.

Sesie parohială este în suprafață de  $8\frac{1}{2}$  hectare.

Venitul epitrahilului se indică la circa 3000 lei anual.

Salariul se primește dela Stat, potrivit gradului de studii.

Cererile însoțite de actele reglementare se vor înainta în termen acestei protoierii.

Protolereu, Pr. Aurel Popescu

*Protoieria jud. Prahova circ. II Breaza.* —

Intrucât la primul concurs pentru ocuparea postului de preot paroh la parohia Lunca-Mare, publicat în Apostolul anul XII Nr. 3 din 1 Februarie 1935, nu s'a prezentat nici un candidat cu titluri academice, se publică din nou concurs cu termen de 30, pentru ocuparea acestei parohii.

Condițiunile sunt aceleași din concurs.

Protopop, V. Opiș.

### Cântăreți

*Protoieria circ. II din Capitală.* — Se publică concurs cu termen legal de 15, pentru ocuparea postului de cântăreț de biserica filială Stavropoleos pendinte de parohia Zlătari, devenit vacant pe data de 1 Martie a. c., prin transferarea după cerere a titularului N. Caravan, dela biserica filială Stravropoleos la biserica parohiei Sf. Ioan Botezătorul-Ferentari-Veselliei.

Candidații trebuie să aibă serviciul militar satisfăcut și să fie absolvenți ai școalei de cântăreți.

Cererile se vor adresa Protoieriei.

Protoiereu, Stoica R. Ionescu

*Protoieria jud. Prahova, circ. IV-a Vălenii de Munte.* — Se publică concurs pentru ocuparea postului al II-lea de cântăreț dela parohia Sfinții Trei Ierarhii din comuna urbană Slănic.

Doritorii de a ocupa acest post trebuie să fie absolvenți ai unei școlii de Cântăreți Bisericești și cu serviciul militar satisfăcut.

Protopop, Iconom Nic. Popescu Ogretin.

*Protopopia jud. Teleorman circ III Alexandria.* Se publică concurs, cu termen de 30 zile, pentru ocuparea postului de cântăreț I, dela parohia Perii-Broșteni, devenit vacant pe data de 2 Iulie 1934,

prin încetarea din viață a titularului Z. Nicolae.

Cererile însoțite de actele cerute de regulament se vor înainta, în termen Oficiului Protopopesc.

Candidații vor fi absolvenții ai unei școale de cântăreți bisericești și cu serviciul militar satisfăcut.

Protopop, G. A. Stăiculescu.

*Protoieria jud. Vlașca, circ. II* — Se publică concurs, cu termen legal de 15 zile, pentru ocuparea postului II de cântăreț dela parohia Rădulești-Vlașca, devenit vacant în urma considerării ca demisionat a cântărețului de până aci, C. Tănase.

Doritorii de a ocupa acest post vor fi absolvenți ai unei școale de cântăreți și cu serviciul militar satisfăcut.

Cererile se vor înainta oficiului protopopesc, termenul mai sus arătat.

Pr. Al. Constantinescu.



## E C O N O M I C E

Circulara Nr. 2874 din 26 Martie 1935.

### Prea Cucernice Părinte,

Vă invităm să ne înaintați până în ziua de 15 Aprilie 1935 un tablou de CC. Pr. Parohi cari nu au depus la oficiul protopopesc nici până azi conturile de gestiune și bugetele restante—specificate în alăturatul borderou—arătând în dreptul fiecăruia ce măsuri ați luat până acum P. C. Voastră pentru intrarea lor în legalitate și cum au răspuns la aceste măsuri, aceasta pentru aplicarea imediată a pedepselor cuvenite.

Vă facem totodată cunoscut că dacă până la data sus menționată nu ne veți înainta tabloul cerut, vom considera ca netrimeterea conturilor și bugetelor restante, care ne produce prin această întârziere multe greutăți în lucrările cancelariei, se datorește în primul rând neglijenței și toleranței P. C. Voastre și vom lua măsuri în consecință.

Achiepiscop și Mitropolit, **MIRON**  
Consilier Referent, C. Moldovan



Circulara Nr. 2935 din 26 Martie 1935

*Prea Cucernice Părinte,*

Având în vedere că în unele parohii unde există și preoți ajutători, se produc neînțelegeri între aceștia și preoții parohi respectivi în ceea ce privește dreptul de folosință asupra terenului ce constituie sesia parohială. Consiliul Arhiepiscopesc al Secției Economice, în ședința dela 8 Martie 1935 examinând această chestiune, constată că sesia parohială formează o completare la salariul preotului paroh și al cântăreților, nu și la cel al preotului ajutător, care trebuie să se mențină strict, la condițiunile pe baza cărora a concurat și a fost numit fără pretenție la drepturile consfințite ale parohului.

În consecință de sesia parohială nu poate beneficia decât numai preotul paroh și cântăreții nu și preoții ajutători.

Arhiepiscop și Mitropolit, **MIRON**

*Cons. Referent, C. Moldovan*

Circulară No. 2313 din 1 Aprilie 1935.

*Prea Cucernice Părinte,*

Din examinarea scriptelor noastre de contabilitate, constatăm că mare parte din bisericile Noastre parohiale și filiale nu sunt la curent cu achitarea prevederilor bugetare către fondurile centrale de pe lângă Sf. Arhiepiscopie, având unele din ele restante, încă din anul 1928.

E tuturor cunoscut, că lucrările din urmă, executate de Sf. Arhiepiscopie și în special lucrările de renovare a bisericii Catedrale a Sf. Patriarhiei, au fost și sunt susținute numai din mijloacele noastre proprii, fără vre'un ajutor de altundeva.

Acceste mijloace sunt formate în cea mai mare măsură, din micile contribuții ale parohiilor. Dacă acestea nu-și înțeleg rostul de a le achita la vreme, însemnează că și mijloacele noastre sunt pe cale a se epuiza, lucrările întreprinse să stagneze, iar prestigiul Bisericii, care este a tuturor, să fie micșorat.

În baza acestor considerațiuni — și sub rezerva aplicării cuvenitelor sancțiuni disciplinare față de acele organe parohiale care nu s'au conformat deciziei Adunării Eparhiale în această privință, — Consiliul Arhiepiscopesc al Secției Economice — în ședința dela 8 Martie 1935, a decis, ca pe viitor, să nu se mai dea de Noi descărcare actelor de gestiune nici unei parohii care a rămas în restanță cu depunerea cotelor în chestiune.

Pentru executarea acestei deciziuni, Vă invităm a nu mai trimite Consiliului Eparhial spre verifi-

care și aprobare nici-un cont de gestiune, până ce parohia respectivă nu va face dovada, cu chitanțe în regulă, eliberate fie de oficiu protopopesco, fie de oficiu de casă al Sf. Arhiepiscopiei, că este la curent cu achitarea prevederilor bugetare către fondurile centrale.

Orice cont de gestiune, trimis fără respectarea acestei dispoziții, va fi înapoiat, iar actul P. C. Voastre considerând ca nesupunere la deciziunile chiriariile.

Arhiepiscop și Mitropolit, **MIRON**

*Consilier Referent, C. Moldovan*

Circulară No. 3305 din 1 Aprilie 1935.

*Prea Cucernice Părinte,*

Deoarece timpul este înaintat și nu s'au arendat toate terenurile plus de sesie din acea Protopopie, veți îngriji a se fixa de urgență licitații, cu toate formele legale, pentru toate terenurile nearendate.

Deasemenea veți îngriji de încasarea tuturor arenzilor pe anii trecuți și Vă invităm a le înainta casieriei Noastre, cel mai târziu până la 15 Aprilie 1935.

Arendarea terenurilor s'a aprobat pe anii 1933, 1934 și 1935, numai cu condițiunea de a se plăti arenda în timp de 10 zile dela aprobare. Pentru neexecutarea întocmai a acestei dispozițiuni sunteți direct răspunzător și dacă până la data de mai sus nu veți înainta toate sumele restante, vom fi nevoiți a aviza la măsurile impuse de situația creiată prin nerespectarea ordinelor Noastre.

Arhiepiscop și Mitropolit, **MIRON**

*Consilier Referent, C. Moldovan*

## S U M A R :

Educația tineretului, apelul I. P. S. Patriarh către toți prinoții ortodoxi din țară. . . . .	***
Opera culturală educativă a Bisericii. Primejdia sectelor. . . . .	Șerban Ionescu T. Drăgulescu
Un tablou de mistică a noului testament. . . . .	Gh. Paschia
Un cerș pastoral. . . . .	***
Chestionar după care s'ar putea întocmi monografia unei comune. . .	I. Rădulescu

## CRONICA EXTERNĂ

Dela institutul teologic ortodox rus din Paris. . . . .	***
---	-----

## CRONICA INTERNĂ

Administrative bisericesti: Circulari.	
Vacante: preoți și cântăreți. . . . .	***
Economice: Circulari. . . . .	***