

ELEMENTE INTRODUCTIVE ÎN ARHITECTURA SEZESSION DIN TIMIȘOARA

Ileana Pintilie

Perioada pe care ne propunem să o cercetăm cuprinde sfârșitul secolului al XIX-lea până la primul război mondial și este cunoscută de obicei sub denumirea de "belle époque". Termenul nostalgic sub care este definită subliniază odată în plus, faptul că a fost un moment fericit, irepetabil în coordonatele sale, în istoria umanității. Esența acestei epoci poate fi rezumată la: spirit pozitivist, încredere într-o evoluție continuă și ascendentă a societății, în progresul nelimitat al științei și tehnicii, pus în slujba vieții cotidiene și răspândit în proporții de masă. Arta devine un fenomen complex, cu implicații sociale și care tinde în același timp să ofere o sinteză. Cuprinzând întreaga Europă, chiar și America, fenomenul artistic din zorii veacului nostru a fost unul dintre cele mai interesante, deși contradictorii, din istoria artelor. Din arta 1900 se desprind apoi curentele moderniste ale secolului XX, căci ea conține alături de elemente eclectice și o viziune complet nouă, modernă în arhitectură și în decorație. Cele mai importante descoperiri în arhitectura vremii au fost noile materiale - structurile metalice și betonul armat, care permiteau practicarea unor deschideri mai mari cum ar fi gări, rotonde și construirea unor clădiri mai durabile. Încercarea de sinteză a artelor este cea ce deosebește esențial Arta 1900 de celelalte stiluri contemporane. Dacă toate curentele de la sfârșitul secolului XIX au inovat în special pictura, Arta 1900 a avut forța de a îngloba în viziunea ei atât arhitectura, cât și pictura, sculptura și artele aplicate. Arta tinde să devină un produs accesibil vieții cotidiene, să decoreze spațiul locuibil atât în exterior cât și interior. Arhitectul este un artist complet care proiectează singur sau împreună cu un decorator, reunind nenumărate specialități, dominate toate de puterea sa imaginativă.

Pătrunderea Sezessionului în Transilvania și în Banat s-a făcut deodată cu răspândirea stilului în întreaga Europă și se datorează firește similitudinii condițiilor economice, sociale și culturale ale acestor regiuni ce făceau parte din punct de vedere administrativ din Imperiul austro-ungar. Regiune bogată și prosperă economic, Banatul a cunoscut încă

noastre se vor referi exclusiv la Timișoara, centrul care polarizează întreaga regiune, orașul cel mai mare și mai reprezentativ, pe lângă care Lugoj, Caransebeș, Reșița rămân simple târguri. Referitor la starea economică a Timișoarei în a doua jumătate a secolului al XIX-lea iată numai câteva date: iluminatul cu gaz este introdus în 1857, în 1884 străzile sunt iluminate electric pentru prima dată în Europa; tot la acea dată Timișoara era singurul centru din regiune dotat cu cale ferată, devenind după 1900 un important nod de circulație feroviară, dar și rutieră și navală, cu cele șapte sosele principale și un canal navigabil. În 1869 s-a introdus tramvaiul cu cai, iar din 1899 tramvaiul electric. Rapida dezvoltare economică la sfârșitul secolului (orașul avea în jur de 1322 de întreprinderi, dintre care o parte erau mici ateliere) când Timișoara era numită "Mica Vienă", a determinat și o "explozie" urbană. Orașul, care mai păstra încă fortificațiile Vauban este tot mai strâns între zidurile fostei cetăți. Astfel "defortificarea", începută în 1892, marchează un moment important în evoluția sa. Treptat zidurile și bastioanele care mărgineau Cetatea sunt demolate creându-se astfel ample spații libere între zona centrală și suburbii. Întocmit în 1903 planul de sistematizare prevedea deschiderea unor bulevarde pe traseul circular al zidurilor cetății. Aceste bulevarde se intersectau cu mai multe străzi radiale, după modelul celebrului "Ring" vienez. Vastele terenuri goale puse la dispoziția orașului sunt amenajate cu construcții înalte, de obicei parter și trei etaje, cuprinzând magazine și locuințe. Firește acestea sunt construite în noul stil care cuprinsese Europa. Școala secesionistă din Transilvania și Banat a parcurs două perioade stilistice distincte. Prima, curbă și florală, cuprinsă aproximativ între 1900-1908, suferind în Transilvania influența arhitectului budapestan Lechner Ödön.¹ A doua, între 1904-1914, geometrică, cu volume masive, simplificate și decorație redusă la maximum.

Demolarea zidurilor care mărgineau Cetatea crează ample spații libere între zona centrală și suburbii: Fabric și Iosefin, (industriale și cu o mare densitate de locuire, aici aflându-se în primul rând muncitorimea), Elisabetin, (cartier intens construit între 1906-1910) și Mehala, (ce își păstrează multă vreme caracterul rural). Construirea unui întreg cartier între Cetate și Iosefin a dus la crearea unor ansambluri unitare de arhitectură Secession, așa cum este de exemplu Piața Plevnei, ridicată de la începutul secolului până pe la 1908. Imobilele din această zonă sunt locuințe fără magazine. Decorația este în stil floral, fațadele fiind inundate de vrejuri curbă, frunze de viță, ghirlande de flori, crengi de magnolie sau de elemente zoomorfe: păuni, bufnițe, lebede. În acest ansamblu se află cunoscuta "Casă cu păuni" (Fig.1 și 2), construită în 1905 de arhitectul Martin Gemeinhardt², ca și perechea ei, operă a aceluiași autor și care variază elementele unui repertoriu stilistic identic alternându-l cu suprafețe decorate cu cărămidă aparentă. Așa numitul



Fig. 1. Martin Gemeinhardt, "Casa cu păuni"



Fig. 2. "Casa cu păuni" (detaliu)

stil Lechner din Transilvania se face simțit și la clădirea Băncii de Scont, construită între 1906-1908. Arhitecții acesteia au fost Komor Marcell și Jakab Dezső³, autori a mai multor imobile din Târgu Mureș și din Oradea. Oricum este vorba de o construcție de excepție, cu volume modulate după forme organice, în care elementele de decor ale fațadei (cum ar fi de exemplu pilaștrii de la ferestre) pornesc și se conturează parcă din interiorul volumului. Decorația fațadei este exuberantă, în curbe și arce cuprinzătoare care urmăresc ferestrele și frontoanele, și este din ceramică smălțuită. Acoperișul are volume bine demarcate, subliniate de piese de feronerie care susțin strașina sau burlanele.

Tot cu exuberanță sunt tratate și fațadele de pe starda Mercy nr. 7 și nr. 9. Prima are pronunțate curbe încă de la cornișă și de la arcele ferestrelor, întreaga compoziție fiind dominată pe fronton de un mascaron grotesc. Decorul curb liniu este subliniat de împletituri sau desfășurări de panglici care reunes între ele golurile fațadelor. Fațada de la 9 este mai puțin agitată, mai decorativă. Dominată de un fronton uriaș și de o cornișă unduitoare, decorația, în loc să sublinieze volumele

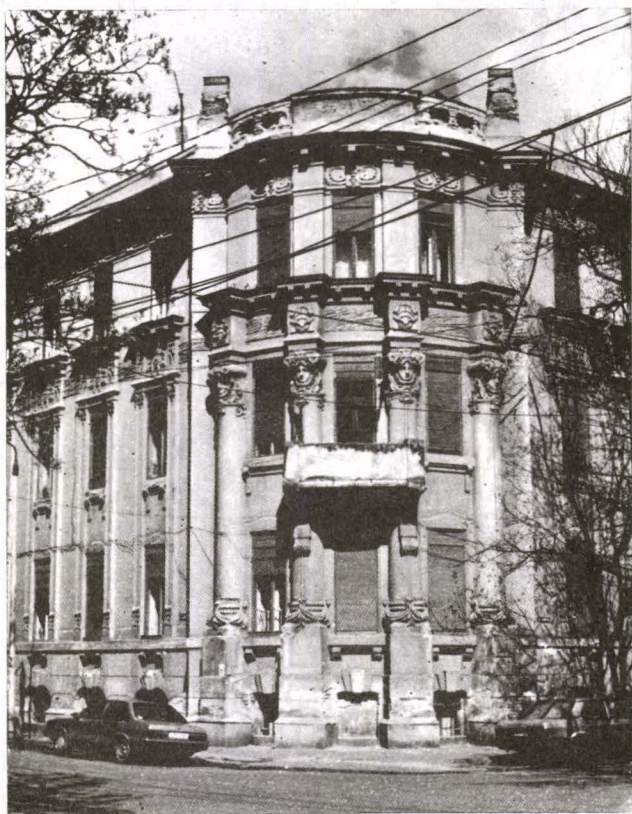


Fig. 3. Imobil din Str. 1 August 1919 nr. 3

puternice, este plată aducând mai degrabă o compoziție picturală, cu nuanțe cromatice subliniate de suprafețe placate cu faianță roșu închis.

Un ansamblu arhitectonic unitar, construit tot la începutul secolului între Cetate și Fabric, este strada 1 August 1919. Aici doar frontul nordic al străzii este construit cu imobile masive având parter și două etaje, vis-a-vis aflându-se un parc amenajat în aceeași perioadă. Decoratia fațadelor și a interioarelor este plină de fantezie. Clădirea de la nr. 3 (Fig. 3) are forme masive, reliefate de pilaștri puternici care subliniază verticalele fațadelor. Decorul, constând din panglici împletite și mascaroane feminine în loc de capiteliuri, este dinamic sugerând o mișcare continuă. În schimb casa următoare, la nr. 5 (Fig. 4 și 5) lasă să se citească masivitatea volumului, iar decoratia - delicată, picturală pare a fi placată pe fațadă. În ciuda faptului că este prea fină în comparație cu volumul, friza muzelor înaripate răsărind dintre crengi și vrejuri, ca și decorul vegetal ce formează ancadramentele ferestrelor- uși de la ultimul nivel, au o fermecătoare cursivitate și o grație remarcabilă a liniei. Imobilul de la nr. 7 (Fig. 6 și 7), masiv și el, construit de arhitectul Steiner Miksa și de la care se păstrează desenul original al fațadei, se bucură de o decoratie sculpturală mai pronunțată. Astfel intrarea este dominată de o provă de corabie, îndrăzneț, îndreptată înainte. Unele frontoane sunt susținute de cariatide feminine, iar altele conținând câte două personaje adosate, sunt purtate de capete masive de lei. Acest imobil seamănă în mod surprinzător cu o clădire impunătoare, de proporții mai mari de la Budapesta, pe strada Apáczai Csere János nr. 11, ce a fost construită între 1910-1913 de arhitecții Kármán Géza și Ullmann Gyula adăpostind sediul Administrației fluviale și maritime maghiare. (Fig. 8)

Treptat însă, către 1909, stilul curb liniu și vegetal a fost abandonat, din această perioadă datând primele construcții în stil geometric. Ansamblul cel mai important de locuințe, magazine și restaurante, construit după 1905 pe locul fostei Porți a Vienei, a devenit treptat centru al orașului, cunoscut sub denumirea de Corso. Imobilele imense ridicate atunci cuprinzând frontul dintre două străzi laterale erau numite palate: Palatul Lloyd, (Fig. 9) construit după planurile arhitectului Lipot Baumhorn⁴ din Budapesta, între 1910-1912, Palatul Merbl în 1911, Palatul Löffler (1912-1913) (Fig. 10), Platul Dauerbach, numit mai apoi Palace (Fig. 11), construit între 1911-1912 de arhitectul timișorean László Sékely⁵, Palatul Seczeni. Compoziția fațadelor este clară și echilibrată, structura și forma acordându-se cu volumele geometrice masive, completate uneori de statui în mărime naturală (Palatul Lloyd (Fig. 12) sau de reliefuri delicate, aproape picturale (Palatul Löffler). Alteori decoratia este cu rafinament acordată între material și formă (Palatul Palace). Decorul simplu se rezumă la mascaroane în loc de capiteliuri sau la sgraffiti în tenciuiala gri-inchis din ciment dând impresia de mineral. Piese



Fig. 4. Imobil pe Str. 1 August 1919 nr. 5



Fig. 5. Intrarea imobilului din Str. 1 August 1919 nr. 5 (detaliu)



Fig. 6. Fațada principală a imobilului din Str. 1 August 1919 nr. 7



Fig. 7. Intrarea în imobilul din Str. 1 August 1919 nr. 7 (detaliu)

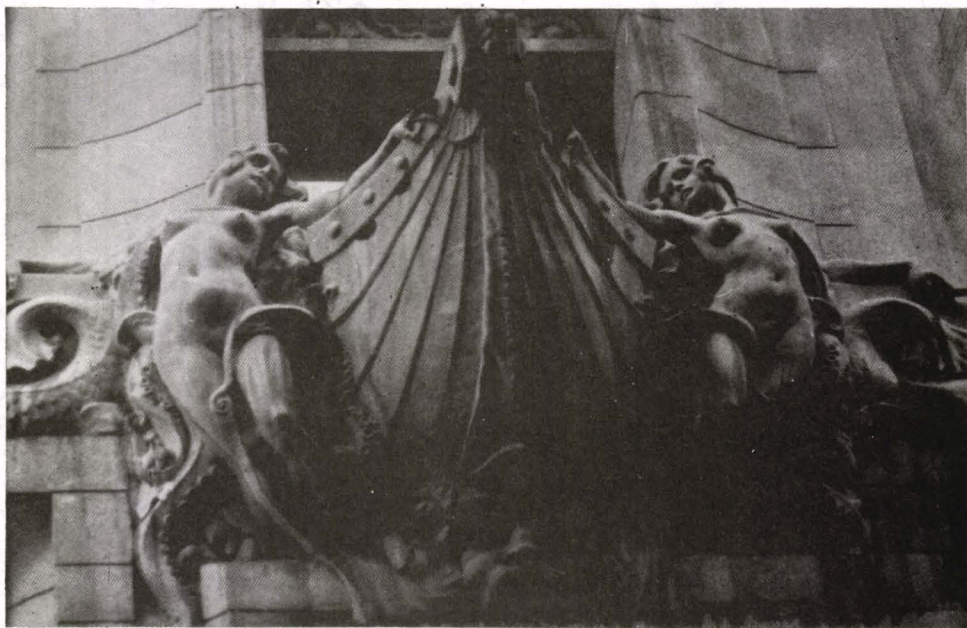


Fig. 8. Clădire din Budapesta, Str. Apáczai Csere János nr. 11 (detaliu)



Fig. 9. Palatul Lloyd în Piața Operei (arh. Lipot Baumhorn)



Fig. 10. Palatul Löffler, Piața Operei (fațada laterală)



Fig. 11. Palatul Palace, Piața Operei (arh. László Székely)

tencuiala gri-închis din ciment dând impresia de mineral. Piese decorative din ceramică smălțuită albastru închis subliniază linia pilaștrilor în partea superioară și se acordă cu rafinament cu întreaga compoziție.

În apropierea ansamblului de pe Corso a fost ridicat pe un mare patruleter Liceul Piarist, construit între 1908-1909 după planurile arhitectului Sándor Baumgarten⁶, specialist în edificii de școli și de spitale și sub supravegherea arhitectului László Székely. Două din colțurile acestui patruleter au fațadele prevăzute pe colț: una este intrarea în clădirea școlii, cealaltă este biserica Piaristilor care făcea parte din ansamblu. De mici dimensiuni, construcția ei se remarcă printr-un turn zvelt deasupra intrării având o siluetă desenată de curbe și contracurbe. Planul bisericii este central, dominat de o calotă sferică. Biserica are decorație pictată în frescă doar pe cei patru pandantivi al boltii, operă a pictorului Ferenczy József. Scenele se referă la momente din viața sfântului fondator al ordinului piarist, tratate în stil Sezession (Fig. 13). Într-una dintre picturi apare chiar imaginea liceului timișorean. Fiind unul din rarele exemple de frescă realizată în acest stil, decorația lui Ferenczy, deși de proporții mici, este deosebit de interesantă documentar și artistic.

În această perioadă se conturează figura arhitectului László Székely care și-a legat destinul de Timișoara încă din 1903. El a proiectat mai multe imobile de mari dimensiuni cum ar fi Casa de Raport a Municipiului (1909-1910), așa numitul "Stephanie Palais", "Palatul Neptun" sau Casa L. Székely, (construită între 1913-1914), ambele într-un stil care evidențiază volumele puternice, aproape lipsite de decorație. În preajma Palatului Neptun (Fig. 14) se află parcul amenajat în aceeași perioadă, cu un gard format din turnuri masive de zidărie peste care se află o acvilă de piatră. Tot contemporan este și parapetul podului "Decebal" (Fig. 15) masiv și având două perechi de stâlpi în formă de turn, împodobiți cu lămpi. Același arhitect este autorul monumentului Sfânta Maria, din piața cu același nume, un fel de baldachin de zidărie, construit la 1906, cu arce care sprijină o calotă sferică ce adăpostește statuia Fecioarei.

Decorațiile interioare aparținând caselor analizate până acum sunt răspândite cu generozitate în holuri de intrare somptuoase, înalte și înguste, cu profil de monument funerar oriental. De obicei pereții au pilaștri cu capitelluri în formă de putti sau de mascaron feminin; uneori motivele sunt simplificate la coroane înfășurate în panglici, cartușe cu inițiale, volute, meandre, melci sau bumbi în casete din tencuială fină. De asemenea există plăci de marmură neagră pe care este trecut numele casei și al proprietarului. La unele imobile dintre cele mai decorate apar frize întregi reprezentând într-un relief dedicat nimfe dansând. Partea inferioară a pereților holului de intrare este cel mai adesea îmbrăcat în faianță, în verde, vernil, negru, violet sau turcoise, uneori cu un brâu



Fig. 12. Palatul Lloyd, Piața Operei (detaliu al fațadei principale)



Fig. 13. Ferenczy József, Schița pregătitoare pentru frescă (colecția Muzeului Banatului)



Fig. 14. Palatul Neptun sau Casa László Székely, Str. Galați nr. 1

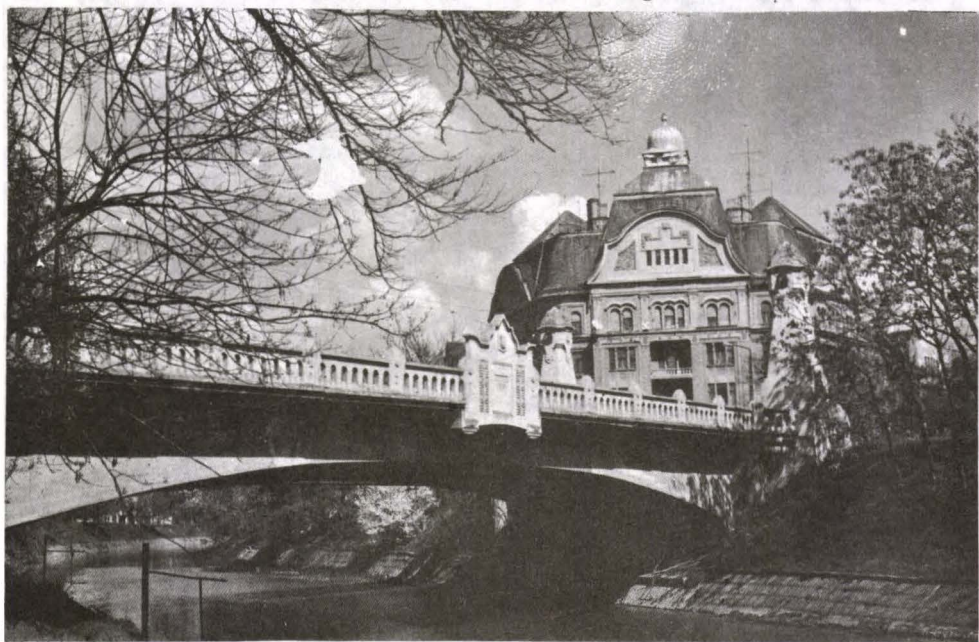


Fig. 15. Podul Decebal, construit în 1908 de arh. László Székely

decorat cu motive Sezession. Multe dintre ele purtând marcă, erau fabricate la Budapesta în genul faianței de Zsolnay. Casa scării are de obicei o formă elicoidală având amplasate în hol nișe decorate cu lebede adosate și care adăposteau statui sau vase decorative. Unele interioare ale casei scării sunt încă și acum pictate, cum ar fi cel din strada Plevnei nr. 6, cu vase de flori așezate pe suporturi în formă de coloană. Chiar și tavanele sunt pictate, ca de exemplu cel cu decor geometric împărțit în casete punctiforme. În alte cazuri decorația scării se rezumă la medalioane florale din stucatură, pe tavanul de la intrare sau din casa scării, brăuri decorative florale care urcă până sus sau un somptuos tavan decorat în întregime cu o creangă ce cuprinde în ramificațiile ei întreaga suprafață. Scara este un element decorativ de o mare importanță pentru plastica interiorului. Sprijinită uneori de colonele subțiri de fontă, ea are o formă rotundă, ovală sau rectangulară, în care balustradele sunt adevărate opere de artă în domeniul feroneriei. Desenul propriu-zis al balustradei, cu multe elemente florale sau chiar grotești dispuse față în față, participă la compunerea ansamblului. Mai târziu desenul balustradelor devine mai geometric, bazat pe cerc, linie, drepunghi ca elemente principale. Feroneria apare și la ferestre, în interior sau în exterior la demisoluri, în compoziții vegetale. Unele ferestre din casa scării au vitralii cu floare de magnolie, după cum altele sunt geometrice.

Porțile sunt accente foarte importante ale fațadelor. Integrate în compoziția acestora, ele sunt fie flancate de caritide, fie dominate de alte elemente decorative cum ar fi mascaroanele. Suferind și ele cele două influențe stilistice - floral și geometric - sunt dintre cele mai decorate porțiuni de fațadă. Stilul floral descătusează imaginația arhitectului care desenează compoziții în plină mișcare, într-o aglomerare ce amintește de un nor. Această mișcare curbă în decorația porților se potolește treptat în compoziții mai calme.

Interioarele de locuință amenajate în stil 1900 sunt extrem de rare, în majoritatea cazurilor fiind înlăturate deoarece nu mai corespundeau modei zilei. Cele două pe care le-am mai putut găsi aproape intacte sunt de fapt niște elegante holuri îmbrăcate în lambriuri albe. Unul dintre ele este un hol foarte mare ce precede o sală de întruniri, probabil un club, judecând după guășele cu scene de vânatoare și de echitație, care împodobesc pereții. Panourile lambriurilor alternează cu un tapet ocră cu discrete motive geometrice, făcând loc și unei oglinzi ovale împreună cu o măsută, mobilier specific funcției acestei încăperi. Tot aici se găsește și un glasswand cu frumoase vitralii, repetate și la ferestre. Încăperea reușește să sugereze ambianța stilului 1900, ca și celălalt hol, lambrizat și el, dar compus pe un motiv circular repetat atât la glasswand cât și la oglinda cu peisaje și flori pictate în stilul vremii. Un interior mai sobru, decorat cu motive geometrice amintind de stilul Art Deco se află în biroul unei foste bănci. Aici se păstrează tapetul original, ocră,

lambriuri de lemn și două dulapuri dintre care unul adăpostește o casă de bani.

Pătrunderea sezeșionului în arhitectură, dar mai ales în artă, a însemnat pentru spațiul cultural românesc un element de legătură între tradiția post-bizantină și formele artei moderne. Acesta a făcut posibilă asimilarea unor influențe novatoare care au dus la elaborarea unor noi programe culturale la începutul secolului.

NOTE

1. *Lechner Ödön* (1845-1914) este creatorul stilului național maghiar în arhitectură, care în primele sale opere (1896 Muzeul de artă decorativă din Budapesta) folosește elemente exotic-orientale în intenția de a sugera originea îndepărtat răsăriteană a poporului maghiar. El imbină aceste elemente orientale cu elemente aparținând repertoriului stilistic al istorismului. A realizat foarte multe imobile din care Institutul de geologie din Budapesta (1897-99) și Palatul poștei și casei de păstrare din același oraș (1899-1901) devin capete de serie.

2. *Gemeinhardt Martin* (născut probabil la Timișoara, plecat după 1918 în Elveția, unde a și murit) și-a desfășurat activitatea, ca și tatăl său - în același domeniu, în Timișoara construind mai multe imobile de locuit în Piața Plevnei, Splaiul T. Vladimirescu, strada 13 decembrie etc.

3. *Komor Marcell* (1868-1944) și *Jakab Dezső* (1864-1932) lucrează împreună la Budapesta din 1897, când și-au deschis un birou de proiectare, ce a funcționat până în 1918. Cei doi arhitecți, elevi ai lui Lechner Ödön (au luat parte la lucrările pentru Muzeul de artă decorativă și la Institutul de geologie din Budapesta), au preluat multe elemente din concepția arhitectonică și din repertoariul decorativ (decorul cu ceramică smălțuită aplicat pe fațadă) al maestrului răspândindu-l în alte regiuni al imperiului austro-ungar unde au lucrat: Subotica și Transilvania, unde și-au legat numele de Primăria, Palatul Culturii din Târgu Mureș dar și de imobile din Oradea (ansamblul de locuințe și pasaj comercial "Vulturul negru").

4. *Baumhorn Lipót* (1860-1932) este un arhitect activ care a lucrat mult în diferite centre ale imperiului: Szeged, Timișoara, Bratislava și la Budapesta, realizând peste 20 de sinagoge și case ale cultului israelit.

5. *Székely László* (Salonta 1877 - Timișoara 1934) este arhitectul care și-a legat cel mai mult numele de Timișoara, din 1903 până la moarte, devenind și arhitectul oficial al orșului. Pe lângă numeroase imobile pe care le-a relizat și construcții cu pronunțat caracter tehnic: podul "Decebal" în Timișoara (1908) și poduri în Pancevo și Bechicherecul Mare și Uzina de apă Timișoara.

pentru școli elementare, gimnazii, școli normale, școli comerciale, realizând peste 250 de planuri. Aceste erau construite de regulă sub supravegherea unui alt arhitect (vezi Gimnaziul Piarist din Timișoara).

Bibliografie

- Maurice Rheims *"The Age of Art Nouveau "*, London, 1966
- Gyöngyi Éri - Zsuzsa Jubbágyi *"A Golden Age"*, Budapesta, 1989
- Gerle János, Kovács Attila, Makovecz Imre *"A századforduló magyar építésze"*, Budapesta 1990
- Mihai Opreș *"Timișoara"*, Editura tehnică, București, 1987

INTRODUCTORY ELEMENTS TO THE SEZESSION ARCHITECTURE OF TIMIȘOARA

- Abstract -

The period to be studied covers the late 19th century to World War I and is known under the name of "La belle Epoque". Art was then becoming a complex phenomenon with social implications and a bent for synthesis, at the same time.

Sezession reached Banat while the style was spreading throughout Europe and was due, of course, to the similitudes of economical, social and cultural conditions in this area administratively belonging to the Austro-Hungarian Empire. A rich and economically prosperous region, Banat early experienced a civilisation comparable to the Western one. Our examples will refer only to Timișoara, the centre of the whole region. The rapid economical development of the city in the late 19th century when it was called "the small Vienna" also determined an urban explosion which started in 1892 by the city "defortification". By pulling down the walls and bastions, free space between the central area and the suburbs thus became available for large buildings, usually ground floor and three-storied houses and shops. They were built, of course, in the new style spread throughout Europe. The Sezession school of Transilvania and Banat had two distinct stylistic periods: the first one, curvilinear and floral, situated approximately between 1900 and 1908 and undergoing,

in Transilvania, the influence of the Budapest architect Lechner Ödön, by his pupils Komor Marcell and Jakob Dezső; the second one, between 1909 and 1914, geometrical, with massive, simplified volumes and a minimised decoration.,.

There were two remarkable architects in Timișoara, Martin Gemeinhardt who built the well-known "Peacock House" in 1905 and László Székely (1877-1934) who became the architect of the city in 1903.

The introduction of Sezession in architecture, but especially in art, represented, for the Romanian cultural space, a connecting element between post-Byzantine tradition and the forms of modern art. Thus assimilating some innovative influences that led to new cultural programmes in the early 20th century was made possible.