

## VALORI REPREZENTATIVE ALE ARTEI 1900 DIN COLECȚIA DE ARTĂ DECORATIVĂ A MUZEULUI CIVILIZAȚIEI DACICE ȘI ROMANE DEVA

*Doina Antonescu, Doina Ionescu*

Arta 1900 a înflorit la răscruce de veacuri situându-se între istoricism și revoluția artistică a secolului nostru. Și cu toate că descinde parțial din eclectism sau că a stat la baza artei moderne Arta 1900 nu este un fenomen de trecere ci o mișcare autonomă, atot cuprinzătoare, de o putere și o amploare rar întâlnită în istorie. Ea a avut mai ales meritul de a fi încercat să construiască, după multe decenii de domnie a eclectismului, o nouă sinteză, modernă, a artelor.<sup>1)</sup>

Mișcarea 1900 a promovat funcționalismul, formele epurate, sintetismul, încercând să reinstaureze înaltele valori ale spiritului și sensibilității umane.

De la debut și până la apogeu ea a luptat pentru frumos, adepții ei simțind nevoia de a crea obiecte frumoase și ieftine, obiecte utilitare și decorative, atât de necesare și dorite în interiorul și exteriorul spațiilor ambientale.

Leit-motivul artei noi, l-a constituit linia arcuită, lungă și senzitivă, într-o mișcare curbilinie, ondulatorie, amintind de forma lianelor și algelor, deci a lumii vegetale, dar și linia geometrică creând forme epurate, forme de spirit octogonal.

Gravorul și ceramistul francez Felix Bracquemond afirma în: *“Du dessin et de la couleur”*, în 1885: “... tot ceea ce în artă înseamnă gust, mișcare, caracter, expresie și dispoziție se transformă în opera de artă în linii”.<sup>2)</sup>

Eugene Grasset sublinia contextul simbolic atunci când

declara, "fiecare curbă sugerează ideea de mișcare și viață... traiectoria curbei trebuie să fie amplă, închisă, armonioasă ca o tulpină de sevă tânără".<sup>3)</sup>

Van de Velde, marele teoretician al mișcării Art Nouveau, se exprima cu aceeași exactitate: "Acum când afirm că linia este o forță, susțin ceva foarte real. Își extrage forma și energia de la persoana care a trasat-o. Această forță și această energie afectează mecanismul ochiului într-o asemenea măsură încât trece dincolo de limitele văzului".<sup>4)</sup>

### **Caracteristicile de bază ale Artei 1900 sunt:**

- Poziția dominantă a ornamentului sau a decorației. Modul esențial de expresie este cel tridimensional: linia și suprafața;
- Tendința spre forme închise, circumscrise. Arta 1900 se exprimă cu predilecție în forme ușoare, alungite, subțiri, elegante, deseori parcă în stare de imponderabilitate;
- Asimtria care domină Arta 1900, chiar și în formele aparent simetrice.

Principiul care stă la baza artei noi este fuziunea ornamentului cu forma, rolul ornamentului rămânând de prim ordin, nefiind doar aplicat și implicat în întreaga structură a obiectului. Cele mai directe și spectaculoase rezultate ale sintezei ornament și formă le găsim în artele tridimensionale. Fuga aparent capricioasă a liniilor sau mișcările variate ale planurilor - de alunecare, torsiune, flexiune, crează forme cu trei dimensiuni.

Orientarea care a contribuit la accentuarea caracterului decorativ al Artei 1900 a fost simbolismul. Decorativismul Artei 1900 se exprimă prin modalități foarte variate, dar mai ales prin elemente inspirate din lumea vegetală. Planta exotică, cu tulpini lungi și flori palide, inspira imaginația artistului curentului Art Nouveau, căci asemenea flori stranie, neobișnuite, păreau purtătoarele unui mesaj de delectare estetică, exotism și sofisticare.

A persistat totuși tendința ca lujerul să eclipseze floarea așadar, și-au păstrat popularitatea, mai cu seamă, tot felul de plante agățătoare, (verbina, zorelele și trandafirii, trestii înalte și mlădioase și papura).

Încadrarea personajului feminin în ambianțe florale, în lumea vegetală este viziunea tipic simbolică 1900. Adeseori femeia se asociază cu plantele în creștere care se agață mângâietor de ea: dar

aceasta exprimă deseori o idee mult mai profundă și anume alianța intimă și adâncă cu natura.

Stilul 1900 s-a dovedit cel mai prolific în domeniul artelor aplicate. În rândul diferitelor ramuri ale artelor aplicate, forma de expresie pe care o dezvoltă Arta 1900 s-a dovedit relativ omogenă. Acest lucru se datorează parțial faptului că artistul activa în diferite ramuri ale artelor aplicate și în felul acesta orice creație conștientă a mișcării s-a exprimat în câteva domenii.

Arta 1900 presupune o regenerare în interiorul fiecărei sfere a artelor aplicate, cu toate acestea n-a înflorit atât de puternic și cu atâta intensitate, imaginație și libertate de formă ca în mobilier, sticlă, feronerie și ceramică.

Din multitudinea de piese care alcătuiesc colecția de artă decorativă a Muzeului din Deva, ne-am oprit asupra câtorva obiecte din ceramică și metal aparținând aproape în totalitate Jugendstilului, Secession și Stil floreal, stiluri apărute în Germania, Austria și Italia.

## 1. LAMPA DE MASĂ

Alamă

Atelier german

Începutul sec.XX

Db: 12,5 cm

H: 29 cm

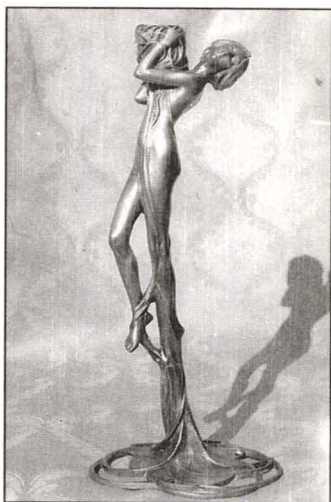
INV. 32.481

Deținător: Muzeul Civilizației

Dacice și Romane Deva.

Corpul lămpii este reprezentat printr-un nud de femeie, sugerând o înălțare. Capul personajului este arcuit, înclinat spre spate: piciorul drept ușor flectat; brațele sunt ridicate și țin un coș împletit care constituie și suportul becului. Împletitura coșului se revarsă ca niște liane, încolăcindu-se pe corpul femeii, urmărindu-i formele anatomice. Talpa lămpii se formează din împletitura coșului, care ajunsă la bază se îngroașă creând o formă ovală de profilul unei flori stilizate. Petalele se continuă formând suprafața ajurată.

Pe verso-ul tălpii este marcat: DESETZT - GESCHÜTZT



## 2. FRUCTIERA

Metal comun argintat

Atelier german

Începutul sec.XX

H: 7cm; L: 32cm; l: 23cm

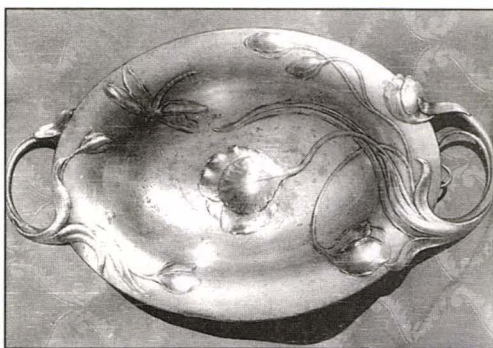
INV. 32.412

Deținător: Muzeul Civilizației

Dacice și Romane Deva.

Fructieră de formă ovală cu corpul ușor adâncit și buza răsfrântă. Pe suprafața formeii ovale se reliefează un motiv ornamental floral (lalele) și un element zoomorf (libelulă). În lumea insectelor libelula s-a bucurat de o popularitate deosebită. "Fluturile palide cu aripi de lămâie, cu gingașe pete portocalii" cum spune WHISTLER în 1888, oferea artistului prilejul unei tușe de un rafinament estetic cu totul aparte. Tijele lalelelor au o linie sinuoasă, elegantă, continuându-se spre exterior și formând cele două toarte. Corpul se sprijină pe patru piciorușe de formă sferică.

Pe verso-ul toartei apare marca: W.M.F.



### 3. VAZA

Metal comun argintat și sticlă

Atelier german

Începutul sec.XX

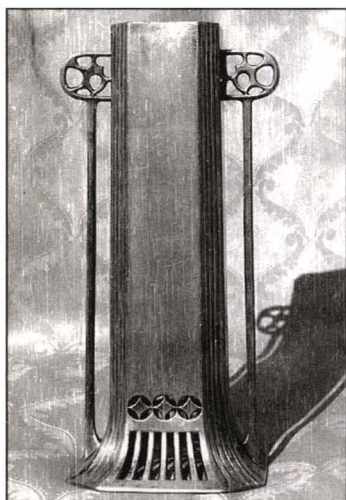
H: 26cm; Db: 12cm; Dg: 6 cm

INV. 32.495

Deținător: Muzeul Civilizației Dacice și Romane Deva.

Corpul vazei are o formă paralelipipedică care se lărgeste spre bază. Partea inferioară și baza sunt decorate cu motive geometrice ajurate. Marginile corpului sunt ornamentate cu caneluri ce se evazează spre bază sub formă de evantai. Cele două toarte pornesc de la bază terminându-se aproape de gura bazei într-un motiv geometric ajurat. În interiorul corpului de metal se află vaza de sticlă care păstrează aceeași formă cu partea exterioară.

Pe toartă apare marcajul atelierului.



### 4. CARAFA

Metal comun

Atelier german

Începutul sec. XX

H: 20cm; D: 7cm

INV. 32.186

Deținător: Muzeul Civilizației Dacice și Romane Deva.

Carafă cu capac. Baza pătrată, corpul alungit îngustându-se spre gură a cărei terminație este de forma unui cioc. Toarta echilibrează corpul carafei și este decorată cu motive geometrice caracteristice Jugenstilului. Capacul are o șarnieră decorată cu aceleași motive geometrice. La bază, fiecare latură are ca element de decor câte un medalion de formă circulară ornamentat cu motive vegetale. În partea superioară a toartei apare un marcaj: AK & C<sup>IE</sup>



## 5. FRUCTIERĂ

Metal comun argintat

Atelier german

Începutul sec.XX

H: 22cm; L: 30cm;

l: 16,5cm

INV. 32368

Deținător: Muzeul Civilizației

Dacice și Romane Deva.



Fructiera este de formă ovală cu marginile superioare ondulate. Din centru se înalță, într-o mișcare dinamică, un personaj feminin. Poziția corpului este sinuoasă, elegantă. Formele anatomice sunt frumos conturate. Brațele sunt ridicate sprijinind capul ușor întors spre stânga. Pentru echilibrul mișcării piciorul drept este ușor flectat înainte. Faldurile îmbrăcăminții urmăresc conturul corpului, prelungindu-se până la bază și revărsându-se pe suprafața fructierei. Acest frumos corp central, ține loc de toartă.

Pe verso, central, apare marcat: AK & C<sup>IE</sup>

## 6. FRUCTIERĂ

Metal comun

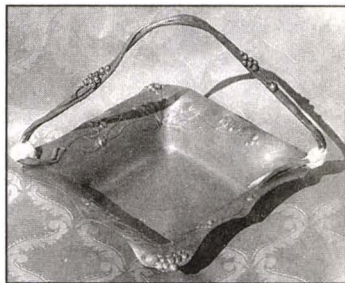
Atelier german - Köln

Începutul sec.XX

H: 6,5cm; L: 18cm; l: 18cm

INV. 32.436

Deținător: Muzeul Civilizației  
Dacice și Romane Deva.



Fructieră de formă patrată cu buza răsfrântă și ușor ondulată. Motivul ornamental folosit este cel vegetal care apare ușor reliefat. Toarta este realizată dintr-o împletitură de fibre vegetale, ca o continuare a celor de pe suprafața fructierei. Corpul se sprijină pe patru piciorușe de formă sferică.

Pe verso apare marcat:





## 7. SFEȘNIC

Metal comun argintat

Atelier german

Începutul sec.XX

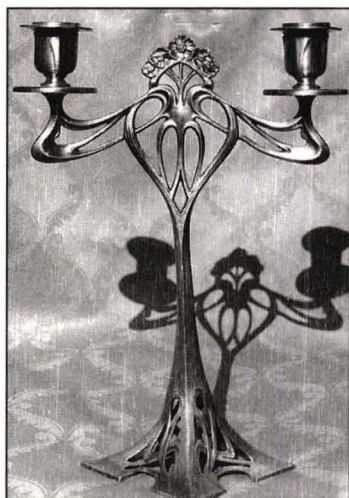
H: 30cm; L: 19,5cm; Db: 14cm

INV. 33.318

Deținător: Muzeul Civilizației Dacice și Romane Deva.

Baza sfeșnicului de formă rombică este ornamentată cu motive geometrice ajurate din care se ridică corpul ce se lățește în parte superioară formând cele două brațe, pe care se repetă același motiv geometric de la bază. Partea centrală, dintre cele două brațe, este realizată din linii ondulatorii armonios întrepătrunse, care susțin în parte superioară un mic ornament floral. Suportul lumânării este în formă de cupă și ornamentat cu un motiv floral.

Pe una din laturile bazei apare marcat:



## 8. SUPORT PENTRU PAHARE

Metal comun

Atelier german

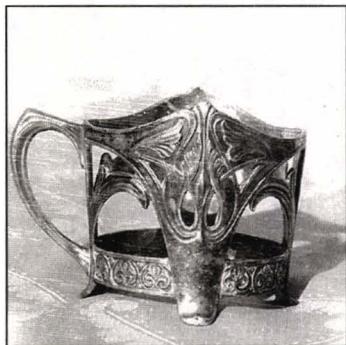
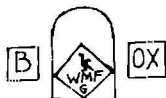
Începutul sec.XX

H: 6,5cm; Dg: 7cm; Db: 6,3cm

INV. 32.573

Deținător: Muzeul Civilizației Dacice și Romane Deva.

Corpul este de formă cilindrică având buza ușor înălțată pe două laturi. Întreaga suprafață este ajurată și realizată din motive ornamentale vegetale care sugerează o împletitură, o modulare echilibrată a formelor. Partea inferioară este alcătuită dintr-o bandă circulară ornamentată cu un motiv floral. Corpul se sprijină pe patru piciorușe care rezultă din prelungirile elementului vegetal de pe suprafața sa. La bază pe verso, apare marcat:



## 9. FRUCTIERĂ

Metal comun argintat

Atelier european

Începutul sec.XX

H: 13cm; Dg: 25cm

INV. 32.141

Deținător: Muzeul Civilizației

Dacice și Romane Deva.



Fructieră de formă rotundă, cu buza ondulată și rășfrântă, având marginea zimțată accentuată din loc în loc. Baza de formă circulară ușor înălțată. În centrul fructierei, într-un medalion circular conturat de o bandă decorativă se reliefează un bust de femeie în profil. În mâna stângă ține un coș cu trandafiri. Părul bogat se revarsă pe spate și are prins în el un trandafir. Mânerele repetă motivul central, un cap de femeie privit din față din ale cărei plete se revarsă linii ondulatorii, combinate cu motive vegetale și florale caracteristice Artei 1900.

## 10. PRESSE PAPIER

Bronz

Atelier european

Începutul sec.XX

H: 13cm; L: 29cm; l: 10cm

INV. 32.429

Deținător: Muzeul Civilizației

Dacice și Romane Deva.



Reprezintă un studiu nud femeie, culcat pe o pernă. Corpul întins ușor torsionat, cu capul privind înainte. Picioarul drept flectat iar cel stâng, întins, așezat peste cel drept. Linia elegantă, formele anatomice frumos reliefate. Capul cu trăsături fine, privirea expresivă. Coafura specifică începutului de secol XX. Pe o latură a pernei este gravat: L.Chalon. Pe verso apare marcat:





## 11. SERVICI MIC DEJUN

Metal comun argintat

Atelier european

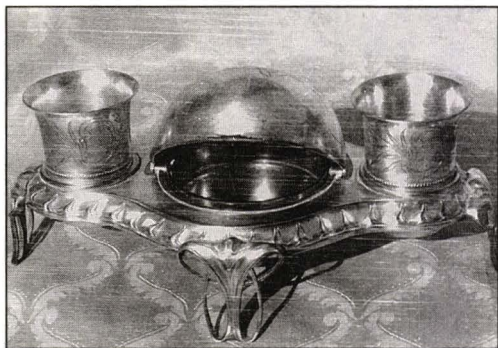
Începutul sec.XX

H: 12cm; L: 30cm; l: 16,5cm

INV. 32.411

Deținător: Muzeul Civilizației

Dacice și Romane Deva.



Serviciul este compus din patru piese: suportul propriu

zis, două pahare și un recipient sferic cu capac mobil, în interiorul lui aflându-se un vas semisferic din sticlă rubinie. Capacul mobil este decorat la bază cu un brâu meandric incizat. În partea superioară este gravat un motiv floral. Paharele sunt identice, de formă cilindrică, cu buza răsfrântă. Aproape de mijloc se reliefează un motiv de forma unei împletituri. Desupra lui apare gravat același decor floral ca și pe capac. Suportul este de formă elipsoidală cu mariginea marcată de un brâu în interiorul căruia se află un motiv vegetal. Suportul se sprijină pe patru piciorușe realizate dintr-o elegantă împletitură de forme unduitoare specifică Artei 1900.

## 12. FRUCTIERĂ

Alpaca, sticlă

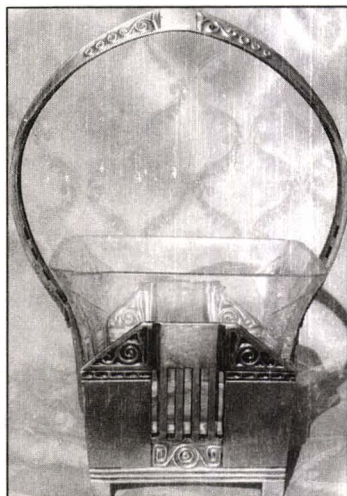
Atelier european

Începutul sec.XX

H: 30cm; L: 12cm; l: 12cm

INV. 21.340

Deținător: Muzeul Civilizației  
Dacice și Romane Deva.



Suportul metalic, de formă patrată la bază, se evazează spre partea superioară terminându-se într-o formă trapezoidală. Cele patru laturi sunt identic decorate. La bază apar trei caneluri. În partea centrală a fiecărei laturi se află un motiv meandric, urmat de o porțiune traforată realizată din benzi verticale paralele. În porțiunea trapezoidală apar ca decor două lujere. Toarta este în formă de semicerc. În porțiunea de prindere cu suportul sunt decupate patru forme dreptunghiulare, descrescătoare, iar în partea superioară se repetă motivul vegetal de pe suport. În interiorul suportului se află vasul de sticlă decorat cu motive geometrice sub formă de romburi concentrice.

### 13. BUST DE FEMEIE

Faianță

Începutul sec.XX

H: 58cm; D: 39 cm

INV. 32.834

Deținător: Muzeul Civilizației Dacice și Romane Deva.

Bust de femeie cu trăsături fine comparabile cu al madonelor din arta renascentistă, surprins într-o clipă de extaz. Întreaga suprafață este împodobită cu elemente florale. Părul împodobit cu o floare de stânjel care urmează conturul șuvițelor ce se revarsă pe bust sub forma unor liane unduitoare. Faldurile vestimentației sunt dispuse oblic, concentrându-se spre bază, dând senzația unei alte flori ale cărei frunze și petale învăluie personajul feminin. Asocierea femeii cu plantele în creștere, care se agață mângâietor de ea, exprimă deseori o idee mult mai profundă și anume alianța adâncă cu natura.



### 14. VAZĂ

Faianță

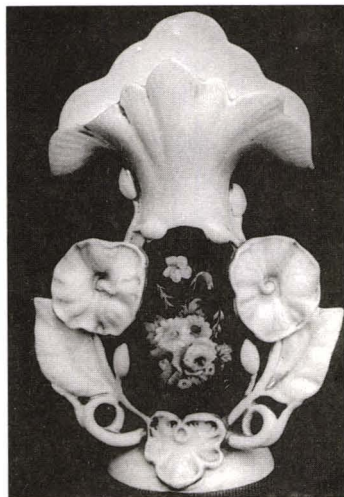
Începutul sec.XX

H: 22cm; Db: 9cm

INV. 32.812

Deținător: Muzeul Civilizației Dacice și Romane Deva.

Vază cu corpul sub formă de bulb, talpă rotundă, gura sub formă de floare cu petale armonios deschise. Corpul este înconjurat de ghirlande de flori (zorele), frunze și muguri în relief. Mugurele întruchipează viața, tăinuind în interiorul cupei sale închise promisiunea creșterii și frumuseții ce avea să se deschidă. Partea centrală ornamentată cu un buchet de flori multicolore, puse în evidență prin fondul de culoare închisă. La bază apar frumos modelate frunze și vrejuri care vin să echilibreze silueta elegantă a vazei.



## 15. VAZĂ

Faianță

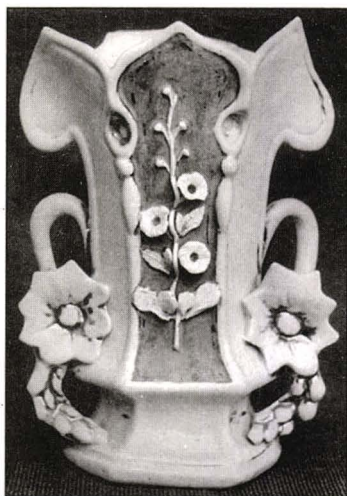
Începutul sec.XX

H: 18cm; Db: 8,5cm

INV. 32.814

Deținător: Muzeul Civilizației Dacice și Romane Deva.

Pe corpul piesei, central, pe un fond albastru ultra marin, se reliefează o tulpină cu flori și frunze, tulpina având o formă ondulată. Detaliile florale sunt reluate pe marginile vazei formând toartele care se arcuiesc pe partea superioară.



## 16. VAZĂ

Faianță

Începutul sec.XX

H: 28cm; Dg: 11cm; Db: 24cm

INV. 32.782

Deținător: Muzeul Civilizației Dacice și Romane Deva.



Corpul rotund la bază, ornamentat cu o linie ce șerpuiește elegant și puncte de relief. Are aplicat un decor din frunze și flori de nufăr într-o mișcare curbilinie elegantă, învăluindu-l, adăugând simbolurilor Art Nouveau cuvenita nuanță de adâncime și mister profund, senzația unei atmosfere de înseninare răcoroasă pe malurile unui lac liniștit. Din decorul principal pornesc într-o mișcare avântată frunze de nufăr stilizate care formează gâtul vazei. De pe partea superioară a corpului până la buza pornesc două toarte având conturul unor frunze de nufăr răsucite.

## 17. VAZĂ

Faianță

Începutul sec.XX

H: 26cm; Dg: 6cm; Db: 10cm

INV. 32.727

Deținător: Muzeul Civilizației Dacice și Romane Deva.

Corpul vazei de formă cilindrică, ușor evazat spre bază, se sprijină pe o talpă rotundă. Decorul, constituit din muguri de lotus cu lujere elegante, denotă influența orientală asupra stilului Art Nouveau. Toarele pornesc de la bază spre mijlocul corpului într-o mișcare curbilinie ovoidală. Curba ovoidală este mai rafinată fiind corelată cu trei centre. Buza ușor ondulată. Sub buză un brâu cu decor floral stilizat.



## 18. VAZĂ

Faianță

Începutul sec.XX

H: 17cm; Dg: 6,5cm; Db: 7cm

INV. 32.786

Deținător: Muzeul Civilizației Dacice și Romane Deva.

Corpul cilindric se sprijină pe o talpă rotundă cu ornament vegetal stilizat. Pe corp ornament aplicat în relief, cu frunze și fructe de cireș. Buza ușor ondulată. Cele două toarte care pornesc de la baza piesei până sub buză sunt modelate sub formă de lujer cu mlădierile lui puternice și elegante. Preferința pentru lujeri destăinuie mai curând un interes pentru alcătuirea naturii decât pentru desăvârșirea ei exterioară.





## 19. FARFURIE DECORATIVĂ

Faianță

Începutul sec.XX

D: cm

INV. 32.564

Deținător: Muzeul Civilizației Dacice și Romane Deva.

Farfurie de formă circulară decorată pe întreaga suprafață cu elemente florale, zoomorfe, redată într-un ușor relief. În partea centrală se reliefează corpul unei păsări într-o poziție dinamică înconjurat de crenguțe cu muguri și flori. Pe fondul de un gri cald sunt conturate în culori discrete elemente de decor vegetal. Întotdeauna vie, în permanentă mișcare, ornamentația apare în același timp echilibrată.



## 20. FARFURIE DECORATIVĂ

Faianță

Începutul sec.XX

H: cm

INV. 32.565

Deținător: Muzeul Civilizației Dacice și Romane Deva.

Farfurie decorativă, de formă circulară, pe al cărei fond închis, verde de China se reliefează un decor floral culminând cu o pasăre redată într-o poziție dinamică.



## 21. SET DE FARFURIOARE

Faianță

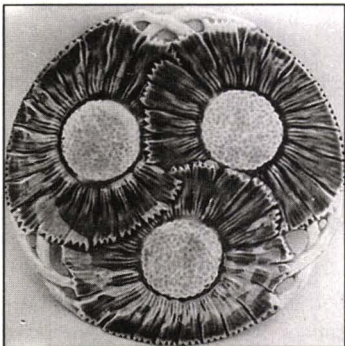
Începutul sec.XX

D: cm

INV. 32.566

Deținător: Muzeul Civilizației Dacice și Romane Deva.

Set de farfurioare a căror suprafață circulară este formată din grupuri florale și împletituri de vrejuri. Suprafața este ușor reliefată și colorată în tonuri contrastante.





## 22. SET DE FARFURIOARE

Faianță

Începutul sec.XX

D: cm

INV. 32.567

Deținător: Muzeul Civilizației Dacice și  
Romane Deva.



Suprafața circulară este delimitată de ornamentica ușor reliefată reprezentând frunze și flori de pădăie. Tulpinile frunzele sunt redată într-o mișcare ondulatorie, conturul frunzelor și florilor întrepătrundându-se într-o formă elegantă și delicată.

### NOTE

1. Constantin Paul, , *Arta 1900 în România*, Editura Meridiane, Bucuresti, 1972, p. 9
2. Bracquemond Felic, *Du dessin et de la couleur în Madsen Tschudi*, Editura Meridiane, Bucuresti, 1977, p.62.
3. Eugene Grasset, *Méthode de composition ornamentale în Madsen Tschudi*, Editura Meridiane, Bucuresti, 1977, p.62.
4. Van de Welde H., *Principielle Erklerungen Kunstgewerblichen Laien Predicten în Madsen Tschudi*, Editura Meridiane, Bucuresti, 1977, p.62.

### BIBLIOGRAFIE

- Constantin Paul, *Arta 1900 în România*, Editura Meridien, București, 1972
- Constantin Paul, *Mică Enciclopedie de arhitectură. Arte decorative și aplicate moderne*, Editura științifică și enciclopedică, București, 1977.
- De Micheli Mario, *Avangarda artistică a secolului XX*, Editura Meridiane, București , 1968
- Madsen Tschudi, *S.Art Nouveau*, Editura meridiane, București, 1977.
- Nanu Adina, *Artă - stil, costum*, Editura Meridiane, București, 1976
- Pavel Amelia, *Idei estetice în Europa și arta românească la răscruce de veac*, Editura Dacia, Cluj, 1972.
- Prut Constantin, *Dicționar de artă modernă*. Editura Albatros, București, 1982.

Catalog expoziții:

- *Jugendstil in Deutschland - Kunst und Kunsthandwerk um 1900 aus Museen der Bundes Republik*, Praga, 1980.
- *Perfume e mawuilagen Museu de arte de Sao Paulo Assis*, Chateaubriand Sao Paulo, 1978.

## DES VALEURS REPRÉSENTATIVES DU STYLE "ARTS NOUVEAUX" DE LA COLLECTION D'ART DECORATIVE DU MUSEE DU DÉPARTEMENT DE HUNEDOARA-DEVA

### Résumé

"L'Art 1900" est paru vers le fin du XIX-ème siècle, en étant un vrai prologue qui suivait révolutionner tous les arts.

Le mouvement 1900 a promu le fonctionnalisme, les formes épurés, le synthétisme, essayant de réinstaurer les grands valeurs de l'esprit et de la sensibilité humaine.

De la multitude de pièces qui composent la collection de l'art décorative; ils sont présentés dans cet article, 22 objets de métal et céramique qui appartiennent, presque en totalité aux Jugendstil et Secession, les styles qui sont nés en Allemagne et Autriche.

Caractéristique pour "Jugendstil" sont, en particulièrement, la petite plastique de bronze, métal commun, de verre, des objets usuels ou de luxe, avec une vision décorative - végétale.