

## ARTA ȘI ARHITECTURA CANTACUZINĂ ÎNTR-UN MONUMENT DISPĂRUT ȘI REDAREA LUI MUZEOGRAFICĂ

*Ana Rus*

Istoria Cotrocenilor este parte integrantă a istoriei naționale, desfășurându-se pe o perioadă de aproape 400 de ani,<sup>1</sup> cu implicații și rezonanțe ce au depășit, în multe rânduri granițele țării.

La Cotroceni și-a găsit refugiul în octombrie 1678 Șerban Cantacuzino, urmărit fiind de emisarii Ducăi Vodă. Atunci a promis lui D-zeu că odată scăpat de urgie va ridica, la Cotroceni, o mănăstire.

În Actul de închinare a mănăstirii la Muntele Athos ctitorul menționa că: “De aici am fost mântuiți de mâniile vrăjmașilor sângeroși care doreau să șteargă numele nostru dintre cei vii”.

În hrisovul din 20 decembrie 1680 ctitorul afirma: “... noi singuri am înfipt sapa în pământ și cu mâna noastră jos la temelie cărămizi am pus”...

Lucrările au început la 26 mai 1679 s-au continuat și în anii următori, obținându-se un ansamblu arhitectonic monahal de mare amploare și cu vădite calități estetice.

Ctitoria lui Șerban Cantacuzino are multiple semnificații în istoria și cultura românească, este un excepțional reper de arhitectură și artă medievală românească.

### II. De la meșteșug la artă

1. O primă remarcă ar fi de făcut în legătură cu partea de concepție, de stabilire a ideilor ce trebuiau materializate în acest ansamblu;

2. Altă remarcă ar fi din domeniul materialelor utilizate. Aici

ne apare deosebit de valoroasă însemnarea Logofătului Stoica Ludescu din 1680 - care menționa:

“... cugetat-am den toată inema noastră, ca să ridicăm și să facem o dumnezească casă ce se zice beserică, și așa cu tot adinsul apucat-am den tot sufletul și cugetul nostru... de am început o sfântă mănăstire pe pământul nostru de la satul Cotrocenii, ce iaste den sus de orașul București... la care-a mănăstire noi singuri am înfipt sapa la pământ și cu mâna noastră jos în temelie cărămizi am pus...”



Pridvorul bisericii Cotroceni

Această însemnare are o particulară semnificație pentru evoluția artei de a construi în țara noastră. Se renunță la zidăria de tip bizantin, înlocuindu-se modalitatea de alternare a cărămizilor cu piatră de râu, **prin folosirea exclusivă a cărămizilor, inclusiv în fundații.**

Și tot un moment semnificativ în istoria construcțiilor de la noi, se poate consemna prin folosirea pietrei la coloanele pridvorului bisericii. Aceasta a contribuit la îmbogățirea mijloacelor de expresie plastică, stâlpul de reazem devenind mai suplu și mai mic.

Raportul dintre plin și gol schimbându-se, au apărut noi imagini compoziționale. Pe lângă toate acestea apare semnificativ încă un fapt: - instrucția pe care au primit-o membrii familiei domnitorului

și el însuși, la școli și universități vestite ale timpului, ca cele de la Genova, Padova sau Veneția. De acolo va fi fost tentația de a crea în casele sale un **fast aulic**, gând care l-a dus la matricea monumentală creată de Basarab Neagoe, de la care a preluat cu fidelitate coloanele din pronaosul bisericii, cele mai ample coloane de până atunci, întrecute doar de cele de mai târziu din ctitoria Mavrocordatilor de la mănăstirea Văcărești. Utilizarea cărămizilor în fundații și a mortarului se baza pe stăpânirea unui meșteșug deosebit. Fundațiile originare, rămase în pământ au pus la o dificilă încercare tehnica avansată de astăzi, pentru a disloca zidăria.

3. Tot ca o atestare a stăpânirii meșteșugului de fabricare a cărămizilor - menționăm faptul că s-a descoperit o alee ce lega casele domnești de un foisor, realizată din cărămizi hexagonale cu diagonala de 26 cm și grosimea de 8 cm.

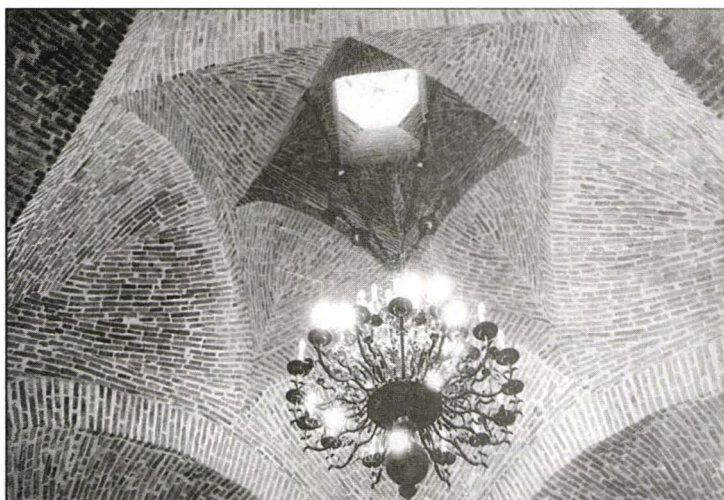


Coloanele din pronaos

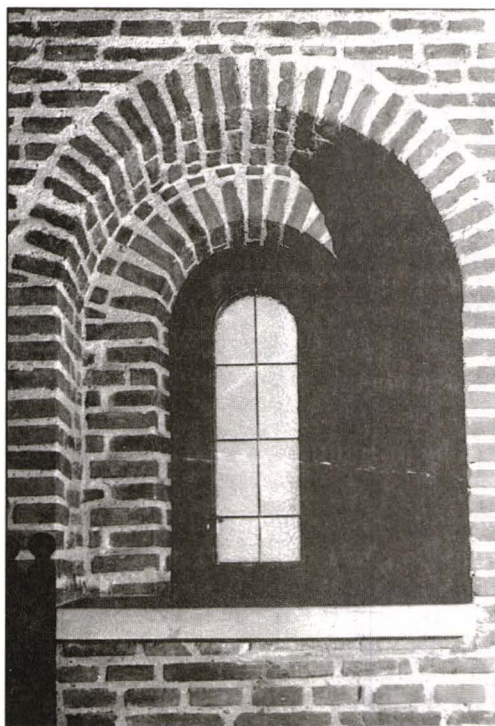
4. Apoi iscusința cu care sunt alcătuite diferitele tipuri de bolți, ca cele de la cuhnie, trapeză sau chilii.

Cuhnia de exemplu are un plan aproape pătrat de 7,10 x 7,90 m, ziduri masive susținând un sistem de boltire impresionant.

Ingenioasa suprapunere a celor patru niveluri de arce diagonale cu trompe de colț reduce spațiul ei la un turn - lanternou de plan octogonal, cu rol de iluminare și ventilație. Este un sistem unic prin



Sistemul de boltire din culnie



Fereastră în trapeză

frumusețea sa, diferit de cele mai vechi (Plumbuita) și cele ulterioare de la Mogoșoaia și Văcărești.

5. Montarea cărămizilor la ferestre în unghi obtuz.

6. Formele speciale ale unor cărămizi care trebuiau să asigure anumite profiluri curbe - "sfertul de cerc" - pentru cupole de exemplu.

7. Stilistic se individualizează latura vestică, prin porticul chiliilor de la parter, de o parte și alta a turnului-clopotnița, o mărturie a unui gust artistic și a unui rafinament.

Această galerie, boltită inițial, - impresionează prin expresia de eleganță sobră a arcadelor susținute de coloane canelate din piatră.

În special, amintim că fusurile de piatră cioplită ale coloanelor dintr-o singură bucată, au exact lungimea **stânjenuului** și li s-a dat anume această dimensiune pentru a servi **drept etalon**, modul care a ordonat întregul spațiu al mănăstirii Cotroceni.

8. În decorația pietrei se conturează o tehnică rafinată al toreliefului. Este destul să descriem portalul din piatră aflat odinioară la intrarea în sfântul lăcaș, pentru a ne da seama de înalta măiestrie a meșterilor de biserici din vremea lui Șerban Cantacuzino.

Având întreaga suprafață bogat ornamentată, el delimitează golul ușii terminat în acoladă aplatizată. Două capete de heruvimi încadrați de aripi ample, marchează colțurile superioare.

Montanții laterali sunt acoperiți de o sculptură cu motive vegetale, asemeni unui filigran. La bază, de o parte și alta a ușii, sunt redați doi lei simbolici.

Pisania, încadrată de un chenar simplu, este parte integrantă a portalului, având în centrul ei, stema cantacuzină...

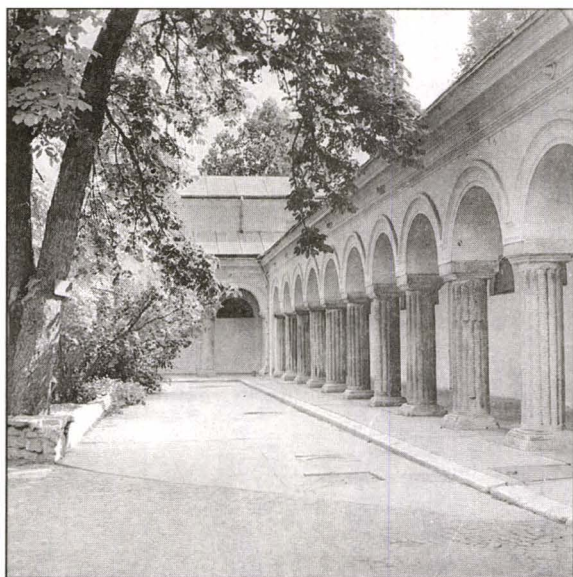
Un aspect important dar neconsemnat până acum este acela că ansamblul elementelor decorative ale construcțiilor cantacuzine de la Cotroceni se regăsesc în miniaturile actelor cancelariei domnești a lui Șerban Cantacuzino, din chiar primii ani de domnie.

Rafinamentul, meșteșugul detaliului, armonia motivelor decorative, tipizarea unor elemente decorative individualizează prin calitate și noutate arta cantacuzină.

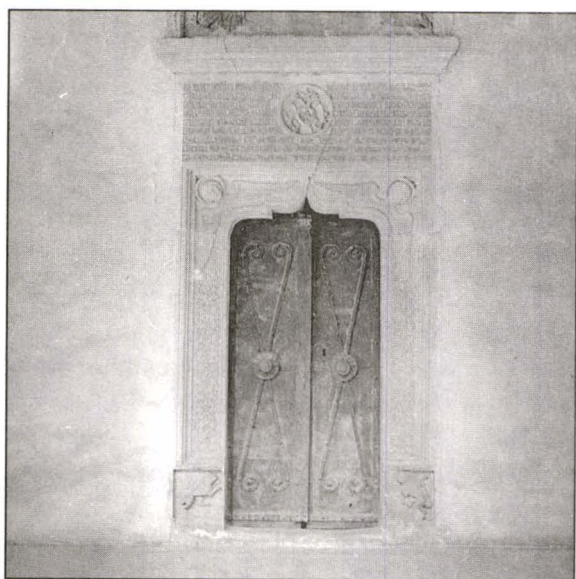
Acestea relevă nu doar sensul ascendent al evoluției meșteșugului miniaturistilor români, ci se constituie în prime mesaje către contemporani, ilustrând la modul superlativ debutul artei cantacuzino-brâncovenești.

Toate acestea rămân mărturii ale istoriei unei familii și unei





**Stânjenul lui Șerban Cantacuzino. Coloana etalon**



**Portalul bisericii**

epoci, fiind în același timp exemplificări remarcabile ale construirii și dezvoltării unui nou stil de decorație în piatră, o remarcabilă realizare a artei religioase muntene din sec. al XVII-lea.

### III. Impresii

Încă din perioada de început mănăstirea Cotroceni a stârnit admirație, fapt atestat de însemnările lăsate de călătorii vremii sau ale călătorilor străini care au vizitat-o.

Amintim câteva:

1. În gramata sa din februarie 1681 patriarhul Iacov al Constantinopolului reține: “biserica încăpătoare”...

2. Epigrafistul englez Edmund Chishull,<sup>2</sup> o apreciază în 1702 a fi cea mai frumoasă dintr-o seamă de mănăstiri ctitorite de Șerban Cantacuzino și de aceea o scurtă descriere a acesteia poate sluji și pentru cunoașterea celorlalte.

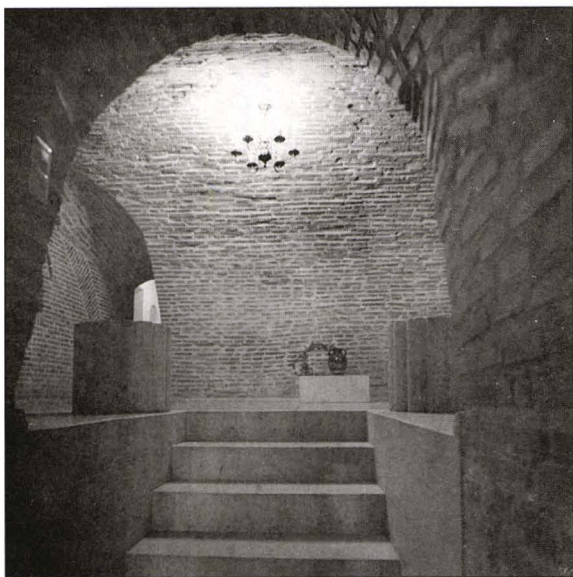
“Clădirea însăși este în dreptunghi, clădită din blocuri egale de piatră și împărțită în chilii pentru vreo 40 de călugări cu camere pentru stareț, o trapeză comună, o bucătărie și alte săli comune. Iar în mijlocul acestui spațiu este ridicată capela întocmai după planul vechilor biserici grecești, cu mici deosebiri, dar aceste părți deosebite sunt unitare și impunătoare, zugrăveala, poleiala și broderia ce o împodobesc sunt nespuse de bogate și picturile sunt atât de numeroase încât acoperă orice parte a bisericii atât pe dinăuntru cât și partea din afară...”

În termeni elogioși vorbea și Anton Maria del Chiaro, secretarul lui Constantin Brâncoveanu, grecul Heladus, italianul Domenico Sestini, austriacul Franz:Joseph Sulzer și alții.

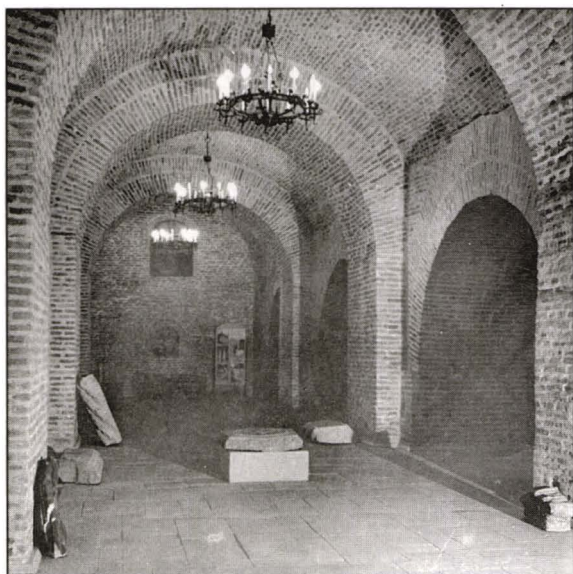
Șerban Vodă Cantacuzino a închinat mănăstirilor de la Athos, ctitoria sa de la Cotroceni. La 30 octombrie 1688 sicriul voievodal a fost pus în biserica Cotroceni, ce urma să devină locul de îngropăciune a fraților și urmașilor cantacuzini.

În pofida prevederilor actului de închinăciune care impunea asigurarea mai întâi a trebuințelor ctitoriei voievodale și trimiterea peste hotare numai a surplusurilor, practica administratorilor va fi tocmai inversă.

Această atitudine, completată de numeroase calamități naturale, războaie și ocupații străine, și-au pus amprenta și asupra ansamblului mănăstiresc de la Cotroceni.,



Camera boltită deasupra pivniței mari



Pivnița mare a casei domnești



Fără a mai stărui asupra acestora, și nici a faptului că în sec.al XVIII-lea alți domnitori au folosit ca reședință palatul domnesc de la Cotroceni, ne oprim asupra efectelor marelui cutremur dn 1802.

#### IV. Efectele cutremului din 1802 și transformările făcute în timp

După cum mărturisește starețul cotrocenean Visarion: “În ziua de 14 octombrie 1802 .- la șapte ore și jumătate din zi s-au întâmplat în aceste părți cutremurul foarte cumplit, care a ținut șase minute”. Atunci s-a sfărâmat din temelie și toată Mănăstirea Cotrocenilor, și n-a rămas nimica altceva, afară de poarta cea mare... “Aprecierile privind distrugerile de la Cotroceni au fost intenționat exagerate de Visarion pentru a suplimenta banii.

În 1803 octombrie se începe, dărâmarea bisericii pentru a se reclădi mai mică ca cea de până acum.

Biserica veche avea patru turnuri, se păstrează doar două, dar se păstrează dispozițiunea interioară cea veche, pictura în stil bizantin în frescă.

Se nasc semnele de întrebare.

Toate informațiile luate din bugetul anilor 1803-1810 l-au determinat pe Grigore M.Ionescu să vorbească de o rezidire a bisericii. Știrile care provin din deceniile următoare consemnează rapida și suspecta deterioarare a bisericii.

În 1821 ansamblul monahal de la Cotroceni găzduia divanul lui Tudor Vladimirescu.

În 1833 - noiembrie - o catagrafie arată că biserica “pă din afară se află în bună stare” dar că în curte în afara foișorului clopotniței, a câtorva odăi și a cuhniei nou reparate “toate se află părăginite”.

În 1834-1835 - au fost făcute ample reparații.

În 1862-1866 cu prilejul stabilirii lui A.I.Cuza aici, se trece la o nouă etapă din istoria acestui vast monument.

Succesorul domnitorului Unirii, regele Carol I în iunie 1866 se mută la Cotroceni.

În 1893 vechile case domnești au fost îndepărtate, pentru a se ridica palatul regal din dreptul altarului bisericii - proiectat de arh. Paul Gottereau.

Apar reamenajări după planul lui Grigore Cerchez. Nu se acordă atenție bisericii, nici atunci. Grigore M.Ionescu nota:

“Biserica Cotroceni privită din afară este față de marele Palat un anacronism, un fel de ruină fără frumusețe și când ne gândim, că este vizitată foarte mult de străini de condițiuni înalte sociale”. Unele reparații s-au întreprins la biserica Cotroceni în 1903 și după 1940.

Evenimentele survenite prin actul din 30 decembrie 1947, s-au repercutat grav și în fostul așezământ monahal fost reședință regală, timp de 59 de ani.

Martori oculari relatează că jaful deslănțuit după plecarea din țară a regelui Mihai a prins forme dementiale.

Instalarea Palatului pionierilor a scos din capul locului în afara modestelor preocupări administrative ale noilor beneficiari, biserica domnească. Pe acest fundal sumbru a intervenit seismul din 4 martie 1977 care lasă urme adânci.

În aceste condiții s-a hotărât organizarea la Cotroceni a unui șantier de restaurare. Încep lucrările de restaurare la întreg ansamblul, incluzând și spațiile medievale deși acestea erau mai puțin afectate. Așa se face că unele spații medievale, la cererea noului comanditar, au suferit câteva modificări. Așa se explică apariția unor nișe în pereții de la cuhnie, trapeză, sau apariția unor ferestre ce înainte nu existau. Modificări s-au mai făcut și la culoarele de trecere și uși. Apare lipsa de fonduri.

Îngrijorat de o atare situație regretatul prof. univ. dr. Vasile Drăguț a luat unele inițiative la nivelul său de erudit istoric de artă și rector al Institutului de Arte.

S-au elaborat o serie de materiale documentare istorice, arhitectonice și de artă. Dar în primele luni ale anului 1984 situația devenea tot mai tensionată. În fața acestei situații Muzeul de Istorie și Artă și OPCM al municipiului București, și-au exprimat din nou punctul de vedere, în care se sublinia următoarele:

“Ctitoria lui Șerban Vodă Cantacuzino din capitală este unul dintre cele mai valoroase monumente din țară atât din punct de vedere arhitectonic cât și memorialistic, în biserica de la Cotroceni se află mormântul voievodului Ș.Cantacuzino, una din cele mai ilustre personalități ale istoriei noastre”.

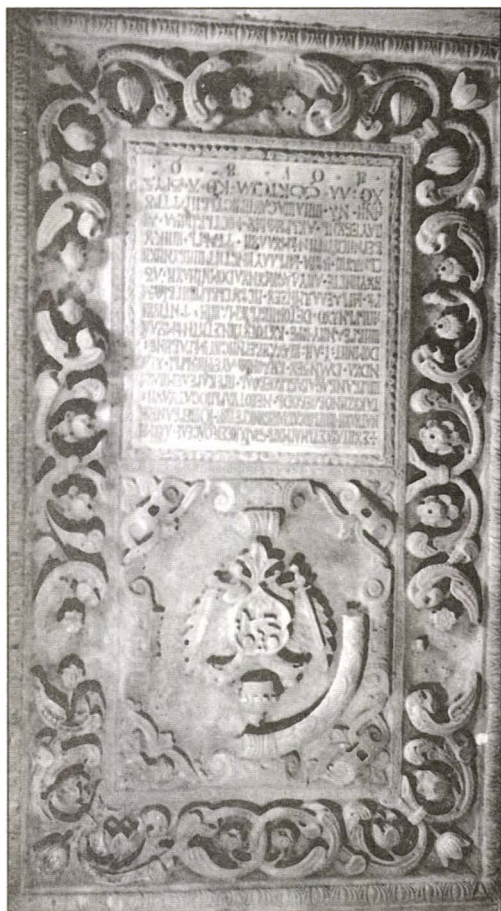
Argumentele păstrării construcțiilor istorice nu au fost luate în seamă.

În iunie 1984 - urmare deciziei de demolare a bisericii se

efectuează o serie de lucrări de inventariere a elementelor de valoare deosebită.

#### V. Păstrarea și redarea mezeografică

1. Efectuarea unui relevu fotogrametric;
2. Fotografierea integrală (exterioare - interioare);



**Piatra  
de mormânt  
a lui  
Șerban  
Cantacuzino**

3. Executarea unui film documentar;
4. Inventarierea, desfacerea și depozitarea la mănstirea Cernica a materialului litic cu valoare deosebită;



Brăul medieval al bisericii

5. Desfacerea mormintelor sub îndrumare de specialitate conform legii patrimoniului;
6. Păstrarea în chiliile mănăstirii Cotroceni a celor mai importante vestigii (pietre tombale, arcade, portalul etc.);
7. Extragerea a circa 80m<sup>2</sup> de frescă depozitată la muzeul de artă;
8. Conservarea întregului perimetru al fundației la distanță de circa 30 cm peste nivelul aleilor;

9. Osemintele au fost depuse în câte un sicriu din lemn, căptușit cu tablă de zinc și îmbrăcat la interior cu pluș vișiniu.

În fiecare sicriu, pe o tăbliță de alamă au fost gravate numele și anii de domnie sau de viață. Deasupra sicriului cu osemintele domnitorului a fost plasată o placă din piatră cu vulturul bicefal stema domnitorului în basorelief dar montată cu fața în jos din motive lesne de înțeles. Sicriul este depus la Fundenii Doamnei.

Actuala construcție înglobează la parter și subsol două grupuri de spații medievale, chiliile, pivnițele (mică, mare).

Transferată în context muzeistic, problema devine extrem de importantă pentru profilul expozițional al instituției. Avem obligația morală de a pune în circuit public tot materialul documentar și iconografic,

precum tot patrimoniul de componente constructiv-decorative și artistice existente.

În trapeză, este expus inventarul funerar provenit din mormintele cantacuzine, obiecte de podoabă, funerare de cult, precum și costumul domniței Smaranda, nepoata lui Șerban.

Cuhnia este amenajată ca spațiu muzeal care rememorează documentar și arheologic istoria Cotrocenilor.

În spațiu-pivnița mare sunt expuse 5 piese tombale, portalul bisericii Cotroceni, fragmente ale coloanelor ce provin din pronaos, porțiuni de brâu medieval, care de abia în contextul tragic al demolării bisericii din anul 1984 a fost descoperit (brâul medieval original, bogat decorat în relief cu motive vegetale a fost zidit cu parte decorată în interiorul peretelui), de asemenea 2 pietre tombale din sec.XVIII-lea (parte și refolosite ca bază de coloană, de asemenea cu parte decorată în jos), diapozitive cu imagini relevante ale frescelor din interior, o machetă a ansamblului mănăstirii Cotroceni și o machetă a bisericii Cotroceni.

Muzeul este acela care trebuie să le restituie memoriei publice, redându-le locul ce de drept le revine în cadrul civilizației medievale românești.

Ideea organizării și valorificării culturale a spațiului istoric de la Cotroceni, a apărut în anturajul reginei Maria încă de prin anii 1913. Acest lucru reiese dintr-un referat al arh. Șt. Balș din august 1949, în care se preciza că în trecut s-a vehiculat la Cotroceni ideea înființării unui institut de artă.

De la 1 august 1991, odată cu numirea conducerii Muzeului Național Cotroceni, instituția a dobândit o existență publică de sine stătătoare, propunându-și restituirea muzeografică a acestui loc cu multiple semnificații, respectând adevărul istoric.

## NOTE

1. Informațiile documentare referitoare la ansamblul monahal de la Cotroceni au fost culese de la Biblioteca Academiei Române, Arhivele Statului., Arhivele Castelului Peleş, Arhivele Ministerului Agriculturii, Biblioteca Națională.

2. Edmund Chishull, *Călătorie în Țara Românească și Transilvania* (27 aprilie 1702).



## CANTACUZINISCHE KUNST UND ARCHITEKTUR EINES VERSCHWUNDENE DENKMALS. MUZEOGRAFISCHE WIEDERGABE

Das Kloster von Cotroceni, eine Stiftung des Serban Cantacuzino, bleibt bis auf den heutigen Tag ein Referenzpunkt für die rumänische mittelalterliche Kunst und Architektur.

Der Bau, am 26 Mai 1679 begonnen, revolutionierte die bis dahin übliche Baukunst. Auf das byzantinische Mauerwerk verzichtend benützte der Erbauer ausschliesslich Backstein (für Mauern, Fundament, Gewölbe und Pflaster). Diese ist jedoch nicht die einzige "Modernisierung". Indem Stein für die Säulen der Vorhalle verwendet wurde gerieten die Stütz säulen viel schlanker als ihre Vorläufer. Um den Eindruck eines aulischen Fastes zu wecken, gemäss einer herrscherlichen Stiftung, wurden im Inneren des Pronaos grossartige Säulen angesetzt welche zwar an die Matrix von Curtea de Argeș erinnern aber durch ihre Dimensionen einzigartig bleiben für jene Epoche. Das Ergebnis dieser Neuereungen ist ein einzigartiges Ensemble für die Kirchenbaukunst Munteniens im XVII. Jh.

Im Laufe der Zeit haben zahlreiche Naturkatastrophen, Kriege und fremde Besetzungen tiefe Spuren hinterlassen. Zu den härtesten Versuchungen zählt das Erdbeben von 1802 welches die fast totale Zerstörung des Klosters zur Folge. Es folgten die ersten radikalen baulichen Eingriffe - die Kirche wurde in etwas reduzierten Dimensionen neu aufgebaut. In den nächsten 180 Jahren wurden etliche Änderungen vorgenommen bis die Kirche letzten Endes 1984 abgerissen wurde.

Die geretteten Bauten wurden 1991 dem Patrimonium des Nationalmuseums Cotroceni einverleibt und für den Publikumsbesuch freigegeben.