

ARHITECTURA STIL SECESSION ÎN LIPOVA CASA MIHĂILESCU

Gheorghe Lanevschi

Sfârșitul de mileniu, pe plan mondial, revoluționase gustul artistic al vremii.

Noul stil ce prinsese contur în deceniul al nouălea al secolului al XIX-lea a găsit adepți în toate mediile sociale de pe toate meridianele lumii.

El, noul stil, a delectat privirea bogatului și săracului, de la opera de artă propriu-zisă până la obiectul de uz casnic.

În cadrul operelor de artă, arhitectura a jucat un rol important, ea fiind partea imobilă a stilului apărut la răscruce de veacuri, menită să găzduiască, în incintă, creațiile pleiadei de artiști ai vremii.

Interesul de care s-a bucurat stilul secession în vestul Transilvaniei, interes la care ne-am referit și cu alte ocazii când am prezentat arhitectura orașului Arad, îl regăsim și în micul dar încărcatul de istorie oraș vecin, Lipova.

Întruitorii orașului de odinioară n-au rezistat tentației frumuseții noii arhitecturi, construcțiile ridicate fiind o dovadă nu numai a prosperității, ci și a gustului acestor comanditari de la finele veacului al XIX-lea și începutul celui următor.

Înfruntând vremurile și vremea, ajunse până la noi într-o fază mai avansată sau mai puțin avansată de degradare, aceste clădiri secession constituie astăzi mici oaze de frumos în cadrul istoricului oraș, meritând întreaga atenție a edililor.

O cercetare sistematică a lor ar completa o parte din petele albe existente în cadrul istoriei arhitecturii locale, și anume cea a “perioadei 1900” în județul Arad.

În cele ce urmează ne mulțumim să semnalăm câteva din cele mai importante edificii 1900 din acest oraș, pe care le considerăm adevărate bijuterii arhitectonice, și anume clădirea de pe str. Bugariu nr.5 (fig.1), cea de pe str. Mureșului nr.1 (fig.2) și cea de pe str. Făget nr.3 (fig.3), ele urmând a constitui subiectul unor cercetări viitoare.



*Fig. 1
Edificiul de
pe strada
Bugariu
nr. 5*

Subiectul prezentei lucrări îl constituie edificiul din str. Făget nr.2, cunoscută în localitate drept “Casa Mihăilescu”.

Constituind un cap de perspectivă în scuarul central al localității, clădirea își are începuturile la finele sec. al XVIII-lea, adăpostind de-a lungul sec. al XIX-lea tribunalul.

La începutul secolului XX, edilii orașului în dorința de a avea clădiri reprezentative, pe măsura prosperității economice de care se bucura localitatea, hotărâsc să vândă clădirea vechiului tribunal, urmând să construiască, în alt loc, o clădire de proporții mai mari care să adăpostească noul tribunal, fapt care a și fost realizat.

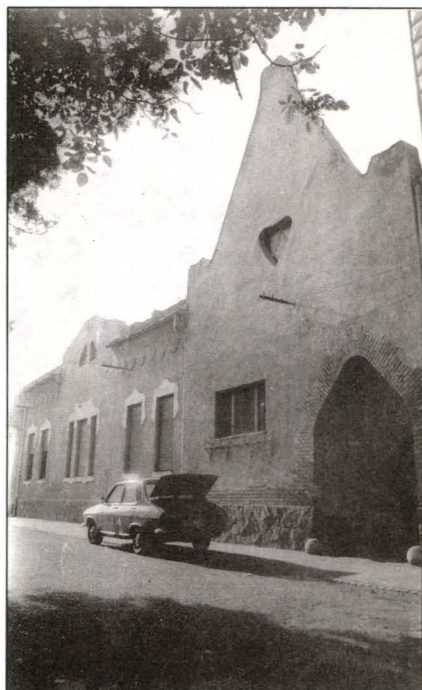
Drept urmare, în anul 1900 edificiul cu terenul adiacent a fost vândut, cumpărătorul fiind avocatul Steiner Iosif.

Schimbându-i destinația noul proprietar ordonă demolarea vechii clădiri păstrând doar fundația și subsolul pe care se va ridica viitoarea locuință a avocatului Steiner Iosif.

Noua clădire a îmbrăcat haina secesionului, stil în vogă pe plan mondial la acea dată.

Inaugurat într-un cadru festiv, în luna mai a anului 1902, edificiul, o mândrie arhitectonică a orașului, a constituit subiectul

*Fig. 2
Edificiul de
pe strada
Mureșului nr. 1*



unui reportaj consemnat în presa vremii.¹⁾

Amplasat la intersecția străzii Făget cu strada Republicii, edificiul atrage atenția prin câteva elemente construite: turnul octogonal acoperit cu tablă ce încununează bow-window-ul de colț, aticuri proeminente, cu decor construit și aplicat, amplasate câte una la fiecare fațadă, precum și un simulacru de fereastră cu un decor simbolist. (fig.4)



*Fig. 3
Edificiul de pe
strada Făget
nr. 3*



Fig. 4
Edificiul de pe
strada Făget nr. 2
Privire de ansamblu

Fig. 5
Cahlă de la una din
sobeile demolate





Fig. 6
Poarta imobilului
de pe strada
Făget nr. 2

Fig. 7
Decorul simulacrului
de fereastră



Atât proprietarul inițial cât și noul proprietar, Schönbauer Eduard, care a cumpărat edificiul de la Steiner Iosif în anul 1916, s-au străduit să păstreze înfățișarea edificiului nealterată.

Rămas moștenire fiicei lui Schönbauer, căsătorită Mihăilescu, edificiul cunoaște în deceniile șase și șapte ale secolului al XX-lea o perioadă de decădere, ca urmare a vremurilor ce au urmat, care i-au afectat înfățișarea.

Anul 1966 marchează o revenire a edificiului la vechea înfățișare, urmare a lucrărilor de reparații și renovări inițiate de familia Mihăilescu.²⁾ Astfel, s-au schimbat acoperișul turnului și burlanele de scurgere a apei de ploaie, s-a tencuit fațada și s-a introdus încălzire centrală, în detrimentul unor frumoase sobe de teracotă care au fost demolate (fig.5).

O singură asemenea sobă a fost totuși păstrată ca decor în salon.

Construită pe fundament de piatră, având pereții portanți din cărămidă, șarpanta de lemn și acoperiș de țiglă, clădirea prezintă un plan în formă de "L", având subsol și parter supraînălțat.

Intrarea în clădire se face dispre strada Făget nr.2 unde poarta pietonală împreună cu cea carosabilă împarte fațada în două părți egale. Poarta, ce reprezintă axul central al clădirii este încadrată la nivelul parterului de câte patru ferestre grupate două câte două, în timp ce deasupra ei, fațada prezintă mai multe deschideri suprapuse de forme și mărimi diferite.

La nivelul acoperișului, poarta este marcată de aticul în acoladă având vârful rotunjit și decorat cu un cap de femeie în alto relief, deasupra căreia se află o ghirlandă de flori. (fig.6).

Timpanul aticului prezintă o deschidere treflată care la origini bănuim că era cu sticlă colorată.

Pe verticală poarta este flancată de câte un pilastru adosat prevăzut în partea superioară cu câte un mascaron din a cărui gură deschisă iese burlanul ce se prelinge pe singura canelură a pilastrului până la contactul acestuia cu solul.

Bow-window-ul de colț ce se sprijină pe console arcuite din piatră care ating solul, prezintă central o fereastră în două canate iar pe laterale câte o fereastră îngustă cu chenar vitrat. Elementul decorativ dominant al vitraliului este laleaua stilizată.

Fațada edificiului pe strada Republicii, pe lângă elementele

decorative prezentate la fațada de pe strada Făget, are în plus sprâncene deasupra ferestrelor aflate în zona cu atic și un fundal a unui simulacru de fereastră. Fundalul prezintă în basorelief un chenar format din vrejuri de viță de vie și ciorchini de struguri, în timp ce, în mijloc, se află o bufniță, o carte și o balanță care formează împreună un tot unitar. (fig.7) Aceste elemente decorative cu valoare simbolică pentru edificiu, împreună cu sprâncenele din zona cu atic sunt realizate în alto relief.

Pătrunzând în interiorul edificiului dăm de galeria porții, simplu tratată, cum de altfel este și mica terasă din fața intrării în locuință. Nu același lucru putem spune de felul cum sunt tratate interioarele. Aici întâlnim o serie de elemente mai deosebite cum sunt: ușile cu ancadramele lor de forme și mărimi diferite în funcție de încăperile spre care dau, teracota din salon și bow-window-ul văzut din interior. Acesta face corp comun cu dormitorul, fiind mai înalt decât padimentul dormitorului cu două trepte. (fig.8)

Deși interpeririile și inundațiile din anul 1970 și din anul 1975 au lăsat noi urme, mai ales la tencuială, prin efortul material al acelorași proprietari, respectiv familia Mihăilescu, urmele au fost înlăturate și de această dată.

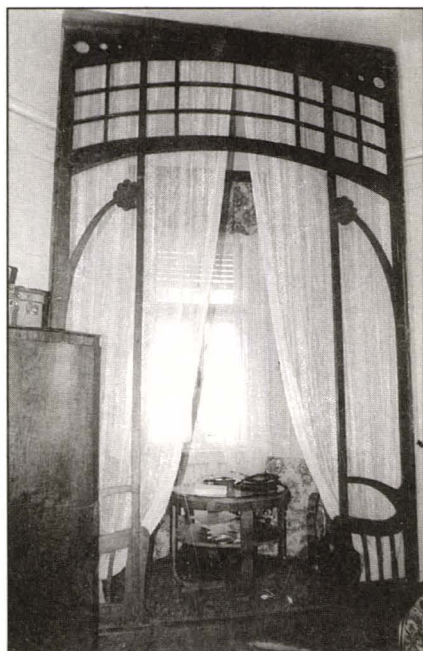


Fig. 8
Bow-window-ul văzut
din interior

Drept urmare a intervențiilor făcute de proprietar de-a lungul timpului, edificiul impune și la ora actuală, fiind alături de alte edificii stil secesion din Lipova un simbol al gustului pentru nou și frumos al locuitorilor acestui oraș.

NOTE

1. *"Lippa és vidéke"*, din 04.05.1902.
2. Adresăm mulțumiri și pe această cale familiei Mihăilescu pentru informațiile ce ne-au fost puse la dispoziție făcând astfel posibilă apariția acestui material.

SEZESSION ARCHITEKTUR IN LIPPA

DAS MIHĂILESCU-HAUS

Zu den Sezessiondenkmälern des Stadt Lippa gehört auch das Haus gelegen in der Faget Str. Nr.2 Dieses wurde zwischen 1901 und 1902 erbaut und seine Bausubstanz blieb Dank dem Interesse seiner Besitzer - Josef Steiner, Eduard Schönbauer und Mihailescu - bis auf den heutigen Tag gut erhalten.