

ASPECTE PRIVIND LOCUIREA ÎN AȘEZĂRILE MICI DIN NORD-ESTUL JUDEȚULUI TIMIȘ

Liliana Roșiu

Rezultat al unui proces de intercondiționare între grupul uman și mediu, așezările reprezintă fenomene complexe, cu evoluție proprie, constituindu-se cu timpul în depozitari de informație privind modul și concepțiile de viață ale colectivității. Acest proces de adaptare la mediu și de însușire a sa, dependent de o sumă de factori (geografici, economici, istorici, politico-administrativi, psiho-sociali etc.), îmbracă forme variate, care se reflectă în repartiția, configurația și funcționalitatea așezărilor.

Pentru nord-estul Banatului, așezările au urmărit același proces general de apariție și dezvoltare, specific reliefului colinar. Una dintre zonele clar conturate în acest spațiu geografic este cea a Făgetului, delimitată de dealurile Lipovei la nord și de masivul Poiana Ruscă la sud-est. Terenul, cu înălțimi între 190-300 m, cuprinde dealurile Lăpugiului, cîmpia și dealurile Făgetului și este străbătut de la est la vest de cursul superior al Begăi.

Dacă primele așezări îmbracă forma satelor de deal, cu gospodării risipite în crânguri și poieni, așezările caracteristice perioadei medievale din zona Făgetului sunt satele de vale, ce urmăresc în special pe direcția nord-sud afluenții Begăi.¹ Cu organizare în care persistă tradițiile obștilor, ele apar în referiri documentare din secolele XIV-XV, consemnate în districtele Margina, Mănăștiur, Fârdea.

Perioada dominației otomane în Banat nu aduce perturbări structurale în zona nord-estică, unde aceasta începe abia după un secol de la transformarea, în 1552, a Banatului de câmpie în pašalâc.²

De altfel, consemnările austriece de la începutul secolului al

XVIII-lea, realizate o dată cu includerea Banatului Imperiului Habsburgic, după pacea de la Passarovitz, majoritatea așezărilor din zonă sunt figurate ca sate dezvoltate în lungul firului văilor, iar pentru cele de mici dimensiuni sunt indicate, în general, între 10 și 30 de gospodării.³

Acestea din urmă și-au dovedit viabilitatea și constituie unul din elementele de interes pentru studiul evoluției sistemului de localități rurale din nord-estul Banatului. Această evoluție a înregistrat fenomenul de schimbare a vetrei la Curtea, Dubești, Brănești, Bătești, Homojdia, Povergina, Hăuzești, Răchita, mai accentuat în sectorul nord-vestic al munților Poiana Ruscă.⁴ Este de remarcat și prezența procesului de roire, cu generarea unor noi așezări în cazul Gladnei sau al Luncanilor, care se separă în Gladna Română și Montană și Luncanii de Sus și de Jos, sau doar al conturării unor nuclee de așezare în cazul Ierșnicului. De altfel, și procesul invers, de concentrare a localităților, este întâlnit în zonă în situația Făgetului, care include satul Veța, sau a Româneștiului, care cuprinde și satul Goizești.⁵ Aceste fenomene își au originea, în principal, în considerente economico-sociale, care îndeosebi în secolul al XIX-lea își pun amprenta asupra zonei.

Astfel, modificările mijloacelor de muncă, în special în a doua jumătate a secolului, introducerea plugului de fier, înlocuirea secerei prin coasă, apariția semănătoarei mecanice, se reflectă și în dezvoltarea așezărilor din zona Făgetului.⁶ Aici, localitățile mici numără la sfârșitul secolului între 30 și 120 de gospodării. În perioada interbelică, același tip de așezări, majoritare de altfel în teritoriu, cuprinde un număr de gospodării variind între 50 și 140.⁷

În zona studiată au fost urmărite localitățile mici, care în prezent cuprind o populație sub 300 de locuitori și un număr de gospodării stabilizat între 40 și 100, așezări repartizate în teritoriul din sectorul nordic al bazinului Begăi la distanțe de 5-7 km între ele și înșiruite pe văile afluenților sudici la distanțe de 2-3 km.

Deși caracterizată prin unitate, zona Făgetului prezintă, sub aspectul locuirii, o serie de diferențieri. În partea nord-estică, situată pe dealurile Lăpugului, este conservată cel mai bine tradiția constructivă, în timp ce zona colinară de la poalele munților Poiana Ruscă (dealurile Făgetului și Surducului) cunoaște amprenta dezvoltării cu modernizarea gospodăriei, fără modificări esențiale de structură.

Pentru partea nord-vestică, de contact cu dealurile Lipovei, se înregistrează un proces de stagnare, cu tendințe pronunțate de depopulare.

Localitățile mici din zonă sunt în proporție de cca.70% înșiruite pe firul văilor, cu orientarea nord-sud dată de direcția de curgere a principalilor afluenți ai Begăi și cu dispunerea transversală pe direcția vânturilor dominante (cele din Vest și Austrul), care aduc precipitații dinspre nord-vest și sud-vest.

Determinată de condițiile de teren, forma vetrelor este de cele mai multe ori liniară, cu lățimi mici între 75-100 m (chiar 50 m în cazul Nemeșștilor) și lungimi variind de la 800 la 1400 m, rar depășite (Bulza - 2 km).

În cazul localităților înșiruite de-a lungul drumului (Nemeșști, Zorani, Coșevița, Colonia Mică) se înregistrează aceeași dezvoltare liniară a vetrei. Forma de vatră poligonală este nespecifică pentru localitățile mici, întâlnindu-se în situații de excepție (Mâtnicu Mic, Begheiu Mic) și doar ca tendință în apropierea Făgetului, pe teren de câmpie, unde așezările apar în structuri sistematizate, cu rețele stradale rectangulare. De altfel, tipul de sat sistematizat este introdus târziu în zona Făgetului, abia la începutul secolului trecut, sub forma celui concentrat de-a lungul drumului.⁸

Așezările au, de regulă, o singură arteră de circulație care dublează firul apei traversându-l sau nu, în unele cazuri apărând în capăt o bifurcație, sau două trei ramificații.

Configurația localităților este determinată și de modul de folosire a terenului în scopuri productive, dependent de natura solului și de profilul ocupațional. La începutul secolului, de pildă, utilizarea fondului funciar înregistrează variații în repartitia terenului arabil, a pășunilor și fânașurilor sau pădurii, în funcție de zonă. Această analiză indică cele mai reduse procente de teren arabil în partea nord-estică (între 6-16%), valori echilibrate per zonă între terenul arabil și pășuni - fânașuri (care urcă în sectorul nord-vestic până la 57%, iar în cel sudic până la 33%) și variații mari în exploatarea celor trei categorii de terenuri în partea de sud, unde cele mai extinse suprafețe revin pădurilor (între 34-91%).⁹

Pentru întreaga zonă se păstrează și astăzi profilul tradițional agro-pastoral, dublat în principal de exploatarea lemnului, cu mici diferențieri regăsite în tendințele de structurare a așezărilor.

Astfel, pentru localitățile din sectorul nord-vestic, unde predomină agricultura, la forma alungită a vetrelor se înregistrează tendința de ramificare (Pădureni, Ierșnic), în vreme ce așezările cu preponderență în creșterea vitelor, din partea de nord-est, prezintă o dezvoltare în lungul unei singure străzi (Bulza, Homojdia, Baloșești). Pentru localitățile cu volum mare de exploatare a lemnului, apare la nivelul circulației o derivație ce urcă spre pădure, iar în dispoziția gospodăriilor, o repartiție mai neregulată, cu distanțe variabile (Hăuzești, Gladna Montană, Povergina, Nemeșești).

Repartiția terenului arabil, fînașurilor și pășunilor se face în relație cu ocupația dominantă în așezare. De cele mai multe ori terenul arabil urcă panta în continuarea grădinei, cu zona de fînașuri la o cotă mai ridicată. Există și situația inversă în localități preponderent axate pe zootehnie (Gladna Montană, Nemeșești), unde amplasarea fînașurilor apare în continuarea grădinei, sau cazuri de dispunere intercalată teren arabil - fînaș, în vreme ce zona înaltă rămâne rezervată, de regulă, pășunilor.

În structurarea fronturilor stradale, gospodăriile participă, în general, cu latura scurtă a lotului de formă dreptunghiulară alungită sau patrulateră, cu dispunerea construcțiilor în vecinătatea străzii, fără a fi generate fronturi continue. Această tendință apare doar în zona de influență a Făgetului și Marginei, centre de gravitație pentru spațiul de contact deal - câmpie (Bătești, Begheiu Mic).

În structurarea așezărilor mici este prezentă și tendința de definire a unui centru civic, prin concentrarea dotărilor social - culturale (școală, biserică, prăvălie, dispensar, cămin cultural). În sate liniare ca Baloșești, Homojdia, se înregistrează această concentrare a dotărilor în zona mediană a așezării, fără delimitarea clară a unui centru civic propriu-zis. Localitățile cu particularități structurale, cum ar fi Gladna Montană, dezvoltată după două străzi paralele, sau Zorani, a cărui singură stradă prezintă un punct de inflexiune, se caracterizează printr-o conturare mai accentuată a zonei centrului civic.

Organizarea gospodăriilor urmează reguli specifice, dependente de profilul ocupațional agro-pastoral sau forestier-zootehnic, de condițiile de teren, tradiție, materiale și tehnici constructive, care determină forma gospodăriei, relațiile funcționale, dimensiunile și aspectul arhitectural al construcțiilor.

Tipul cel mai frecvent de gospodărie din zonă are construcțiile dispuse independent, casa cu latura scurtă spre stradă și anexele grupate separat, pe una sau două laturi ale curții. De regulă, spre deal continuă grădina, în cazuri izolate aceasta coborând până în frontul stradal. În funcție de zonă, gospodăriile sunt organizate pe terenuri dreptunghiulare alungite, variind între 375-900 mp în nord-est, 500-1200 mp în partea nord-vestică și 500-750 mp în sectorul sudic.

În teritoriul de la poalele munților Poiana Ruscă, în organizarea gospodăriei apare tendința de grupare a construcțiilor în jurul curții, după formula incintei închise.

Poziția locuinței la majoritatea gospodăriilor vechi este perpendiculară cu latura lungă pe direcția străzii, aceasta conducând la orientarea fațadei cu prispă spre sud sau est. Locuința tradițională, derivată din casa cu tindă și o cameră, este de tipul prispă parțială dispusă central sau în jumătatea din spate a fațadei lungi, tindă și două încăperi, cu amplasament retras din frontul stradal, sau în componența acestuia.

Față de acest tip de locuință, anexele gospodărești se dezvoltă în continuare, pe aceeași latură a curții, mobilând încă o latură paralelă cu casa, ori fundalul curții, sau sunt amplasate pe trei laturi, păstrându-se deschiderea spre stradă. Bucătăria de vară, denumită "focărie", (termen utilizat în zonă și pentru tindă) și camera sunt dispuse independent de locuință, uneori în "casa bătrânească". Anexele cuprind grajdul, compartimentat sau nu, unul sau două șoproane asociate în același volum cu grajdul și cu o magazie pentru furaje, cocina și cotețe în volum separat, cu amplasamentul în general, pe latura de fundal a curții. În așezările cu ocupație predominant agricolă este prezentă și cotarca, în timp ce în cazul celor profilate pe creșterea vitelor, grajdul ia dimensiuni mărite, iar pentru depozitarea produselor agricole se utilizează podul.

În funcție de structura ocupațională, anexele gospodărești iau amploare sau se restrâng. În satele din zona nord-estică volumul anexelor este mare, legat de predominanța zootehniei, în vreme ce în așezările preponderent agricole, precum și în cele care au trecut prin experiența colectivizării, se înregistrează o reducere a lor și extinderea locuinței.

O formulă de dată mai nouă pentru locuință este introducerea

unei camere suplimnetare spre stradă, cu păstrarea prispei spre curte, rezultând astfel, locuința în "L". Acest tip este prezent îndeosebi în cazul compunerii gospodăriei după planul incintei închise.

De dată și mai recentă, locuința cu latura lungă cuprinsă în frontul stradal se întâlnește mai ales în zona sudică, unde tendința de închidere a incintei gospodărești este mai accentuată. În cazul acestui tip de locuință, apar dispuse spre stradă două camere și un al treilea spațiu, separat de ele printr-un amplu acces acoperit, marcat în fațadă de o poartă masivă. Noul spațiu este utilizat drept cameră, magazie sau atelier, motiv pentru care, o asemenea configurație a locuinței este preferată pentru gospodăriile specializate și în diferite meșteșuguri.

Indiferent de tipul de locuință utilizat, este păstrată prispa cu orientare numai spre curte, ca spațiu intermediar, de activitate, sfat și supraveghere a gospodăriei, sau chiar a grădinei, când fundalul curții rămâne nemobilat.

Sub aspectul funcționalității, se remarcă dispunerea grajdului în relație cu strada, fie în imediata vecinătate a porții, fie în fundalul curții atunci când toate anexele sunt grupate în această parte, iar pentru șopron un amplasament pe direcția de acces a mijlocului de transport, eliminându-se manevrele complicate.

Un rol important în funcționarea gospodăriei revine alimentării cu apă, fântâna cea mai des folosită în zonă fiind cea cu roată. De regulă, este dispusă în curte, sau în spațiul stradal la intervale regulate și la capetele așezărilor. Se mai păstrează, izolat, și fântâni cu cumpănă, însă tendința actuală înclină spre amplasarea fântânii într-un capăt al prispei.

Modul de delimitare a gospodăriei conferă, la rândul său, elemente de particularizare. Gospodăriile din zona sudică, unde tendința spre închiderea incintei este mai pregnantă și se face simțită și în localitățile de mici dimensiuni, oferă spre stradă garduri compacte din lemn sau zidărie, cu porți acoperite, flancate de masive de zidărie. În partea nord-estică și în cea de nord-vest predomină gardurile din lemn, ce asigură vizibilitatea în curte păstrând astfel deschiderea gospodăriei către spațiul public.

Ca tendințe contemporane, se remarcă îmbinarea specificului de viață tradițională cu preocuparea pentru ridicarea gradului de confort al locuirii. Se înregistrează extinderea folosirii tipului de casă

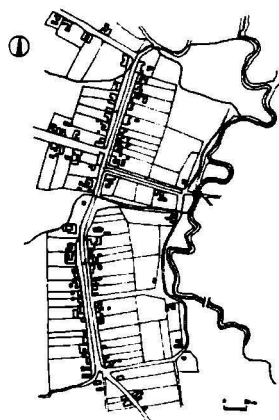


Fig. 1.

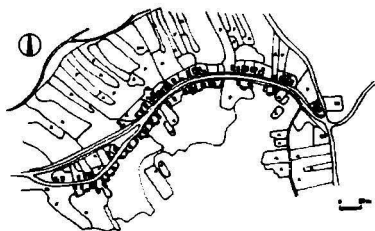


Fig. 2.

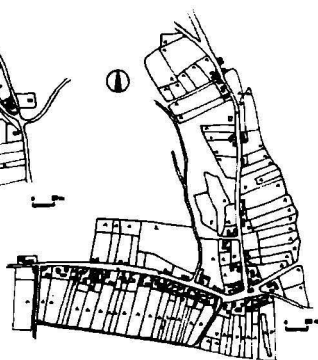


Fig. 3.

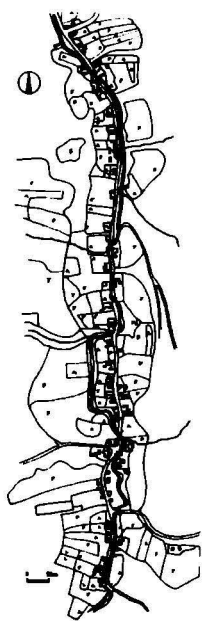


Fig. 4.

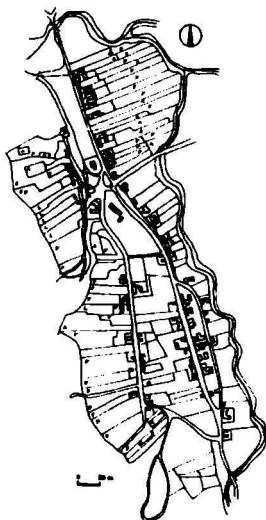


Fig. 5.

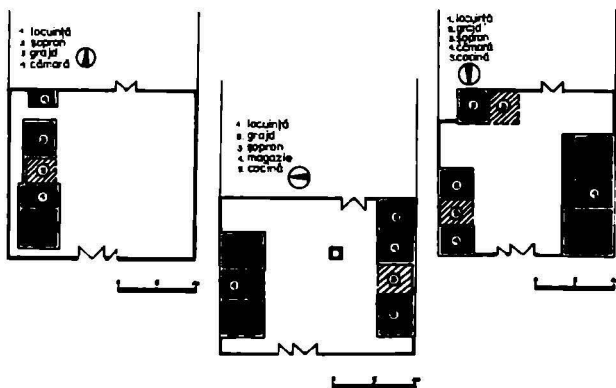


Fig. 6

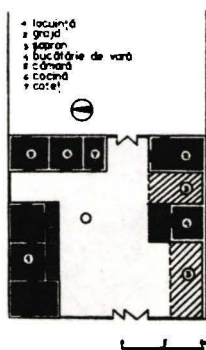


Fig. 7

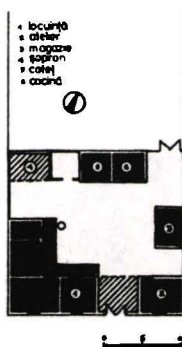


Fig. 8

cu fațada lungă spre stradă și continuitatea fațadelor în fronturi stradale compacte, o dată cu accentuarea închiderii incintei curții. Modificările în planul locuinței și gospodăriei se realizează cu extinderea spre stradă a camerelor, rezolvarea grupului sanitar în cadrul locuinței, reducerea volumului de anexe destinate depozitării.

În ultima vreme câștigă teren în zonă construcțiile din zidărie de cărămidă, sau cele cu schelet de lemn și umplutură de cărămidă, care vin să înlocuiască structurile tradiționale, cu preponderență din lemn. Cu excepția zonei de nord-vest și a câmpiei Făgetului, unde procedeele tradiționale de construcție foloseau și structuri din pământ bătut sau văiugă, cea mai mare parte a clădirilor se construia din lemn de stejar sau gorun, pe fundații de piatră, iar acoperirea se făcea cu șindrilă. În zona de contact cu munții Poiana Ruscă, unde era frecventă zidăria de piatră la pereți, aceasta mai este prezentă și astăzi.

Chiar dacă tendința de înlocuire a vechilor structuri și procedee constructive se accentuează în favoarea clădirilor din cărămidă, cu decorații și finisaje de proveniență urbană, este de remarcat rezistența la pătrunderea kitsch-ului, infiltrat doar în zonele mai joase din câmpia Făgetului.

Este de subliniat, cu excepția ținutului nord-vestic, adiacent celui din dealurile Lipovei, unde fenomenul depopulării este mai accentuat, caracterul viabil al așezărilor mici din zona Făgetului, care, conservându-și specificul, înregistrează transformările perioadei contemporane, cu păstrarea propriilor structuri tipologice și cu găsirea formelor de adaptare.

NOTE

1. Violeta Blaj, Elena Grigorescu, *Zona etnografică Făget*, București, 1985, p.21.
2. Nicoale Săcară, *Valori ale arhitecturii populare românești*, Timișoara, 1987, p.15.
3. Studiu IPROTIM - Muzeul Banatului, *Studiul rețelei de localități din județul Timiș*, 1988, arhiva secției istorie a Muzeului Banatului, passim.
4. V.Blaj, E.Grigorescu, op.cit., p.27.
5. Ibidem.
6. Lajos Kakucs, *Unele aspecte privind înzestrarea tehnică a agriculturii din Banat în secolele XVII-XIX*, Analele Banatului, Etnografie - Artă, II,

Timișoara, 1984, passim

7. Studiul rețelei de localități..., loc.cit., passim.

8. I.Boroș, *Regularizarea comunelor din județul Caraș*, Anuarul Banatului, III, Timișoara, 1930, V.Blaj, E.Grigorescu, op.cit., p.24, N.Săcară, op.cit., p.30.

9. Studiul rețelei de localități..., loc.cit. passim.

LISTA ILUSTRĂȚIILOR

Fig.1. Pădureni

Fg.2. Coșevița

Fig.3. Zorani

Fig.4. Baloșești

Fig.5. Gladna Montană

Fig.6. Tipuri tradiționale de amplasare a locuinței și anexelor gospodărești

Fig.7. Tip de gospodărie cu zona anexelor extinsă

Fig.8. Tip de gospodărie specific noilor tendințe din zonă

CONSIDÉRATION SUR L'HABITATION DANS LES PETITS LOCALITÉS AU NORD-EST DU DISTRICT TIMIS

Résumé

Dans le nord-est du Banat se trouvent encore très bien conservés des éléments traditionnels gardés dans la configuration des villages et dans la structure du logis. Les petites localités, qui content jusqu'à 300 habitants, sont une des catégories d'habitations qui offrent des informations sur les caractéristiques du logement dans la zone.

La plupart de ces villages dans la region du Faget, se sont développés en suivant les vallées des affluents du Bega. Ils se sont établis dans des configurations liniare et à une structure liée étroitement aux occupations agro-pastorales des habitants.

Le facteur économique se reflète aussi dans la relation entre la maison et les annexes, qui reçoivent de diverses positions et dimensions.

Les tendances contemporaines d'extention de la maison et de renfermer l'enceinte du logis, n'apportent pas de transformations majeures dans le spécifique de l'habitation. Ça démontre la viabilité de ces petits villages, jusqu' à présent.