

EVOLUȚII STILISTICE ÎN CREAȚIA ARHITECTULUI TIMIȘOREAN LÁSZLÓ SZÉKELY

Ileana Pintilie

Pentru Timișoara perioada 1900-1920 a fost cea mai dinamică din evoluția orașului modern, când s-a renunțat la caracterul de fortificație, au fost demolate zidurile și a fost conceput planul de sistematizare. S-au creat astfel premisele unor dezvoltări ulterioare ținând cont de toate cerințele vieții moderne. Modelul aplicat a fost acela al unei metropole, în speță modelul Vienei, care păstrase și ea zidurile de fortificație până pe la 1850. Înlăturarea zidurilor Cetății, construirea glacisului și a esplanadei a permis arhitecților să ridice un mare număr de clădiri publice și private corespunzând necesităților de dezvoltare urbană. Creșterea numărului de locuitori, datorat în cazul Timișoarei și unificării cartierului principal - Cetate - cu suburbiile (Josefin și Fabric) și crearea unor noi cartiere (Elisabetin) a contribuit decisiv la mărirea numărului de locuințe fie prin modificarea caselor vechi din interiorul orașului, supraetajate în această perioadă, fie prin construirea unui mare număr de case cu apartamente de locuit cu chirie. Acest sistem apăruse și se dezvoltase în întreaga Europă în această perioadă; acum se construiesc adevărate "palate" cu mai multe etaje (numărul lor varia la Timișoara după cartierul în care era construită casa) beneficiind de toate comoditățile vieții moderne: iluminat cu electricitate, ascensor, apă curentă și canalizare, încălzire provenind de la o centrală proprie, gaz la bucătărie, telefon etc. Totodată aceste mari case de închiriat erau prevăzute la parter cu magazine și cafenele sau restaurante contribuind toate la consolidarea și rafinarea vieții urbane. Arhitecții cărora le-a revenit această misiune au fost în mare parte localnici,

completați de câțiva arhitecți străini, care câștigaseră concursurile lansate pentru proiectele publice mai importante.

Unul dintre acești arhitecți ai locului a fost și László Székely (1877-1934)¹, format la Budapesta dar invitat de către oficialități să preia funcția de arhitect șef al orașului Timișoara. El a deținut această funcție între 1903 și 1922, când s-a pensionat; în paralel cu activitatea de arhitect al municipalității a condus și propriul lui birou de arhitectură până în anul 1934, când s-a stins din viață pe neașteptate. În cei 30 de ani de proiectare, consumați atât ca arhitect oficial cât și ca arhitect particular², el a construit o mare parte din clădirile publice și industriale importante pentru oraș, ca și o mare parte de clădirile particulare - mari case de închiriat sau vile, ridicate toate în această perioadă de mare efervescență constructivă, între 1903-1920.

Evoluția stilului său este simptomatică pentru arhitectura primului sfert de secol în Europa Centrală parcurgând tranziția de la limbajul eclectic și de la morfologia stilului Secession spre o esențializare și simplificare a formelor și decorurilor în sensul respectului pentru funcționalitate. Cea mai mare parte din creația lui este legată însă de Secession, stilul în care s-a format la începutul secolului, de la care a preluat volumetria pronunțată, masivitatea construcției subliniată de porțiuni în rezalit, de bovindouri, ca și de impunătoare acoperișuri contribuind hotărâtor la definirea plasticii generale a construcției. Această evoluție se poate traduce în câteva mari etape ale creației lui:

- perioada de început, de acumulare a mijloacelor de expresie și de folosire a limbajului eclectic în paralel cu cel aparținând Secessionului (1903-1906)
 - conturarea stilului caracterizat de o volumetrie puternică a clădirilor și a acoperișurilor, utilizarea unor forme sculpturale (1907-1914)
 - demolirea volumetriei și aplatizarea decorului, soluții aplicate în special în arhitectura vilelor (1910-1920)
 - abandonarea definitivă a elementelor de stil Secession (1920-1934).
- În lucrarea de față interesul nostru se va limita doar la perioadele stilistice până la 1920.

Printre primele lucrări realizate de Székely în Timișoara se numără abatorul orașului (1904-1905)³ (Fig.1), a cărei compoziție arhitecturală este formată dintr-un grup de clădiri parter, cu acoperișuri marcante și decor din cărămidă aparentă roșie alternând cu tencuială deschisă la culoare; acest grup este dominat central de un turn de apă, construit masiv, prismatic și format din parter și un etaj adăpostind diferite funcțiuni legate de pregătirea muncitorilor de a intra în schimb. Turnul are un acoperiș în patru pante abrupte și o fleșă ridicându-se semeț deasupra. Elementele decorative ale etajului sunt formate din șiruri de ferestre semicirculare, motiv reluat și pe turn sub forma unor arcade oarbe. Un arc trilobat ca și un fronton tratat ca un atic desăvârșesc viziunea de ansamblu subliniind o interpretare a arhitecturii industriale în genul reședințelor senioriale, cu trimitere la epoci revolute. Multe din aceste elemente decorative vor fi reluate de arhitect într-o serie de clădiri datând din aceeași epocă.

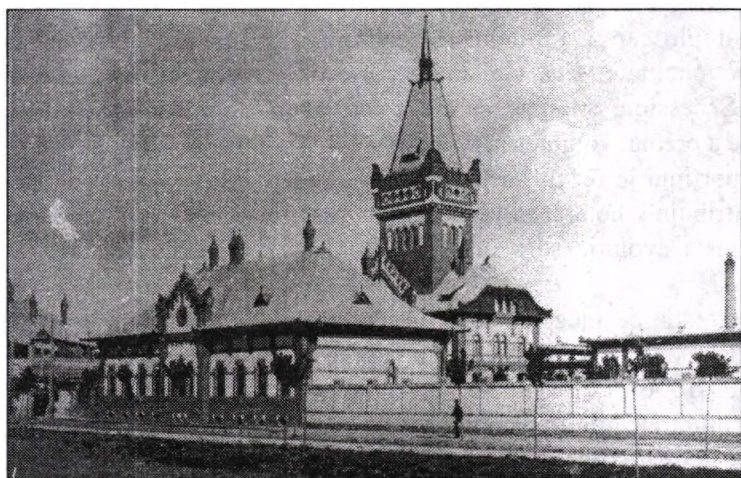


Fig. 1

La clădirea palatului episcopal din Vârșeț (1905), Székely nu se desprinde încă de limbajul clasicizant utilizând o fațadă ritmată regulat de pilaștri, dar introduce acoperișul supraînălțat deasupra celor două extremități ale palatului și deasupra zonei centrale, a

intrării principale. Inaugurează cu această clădire o soluție dezvoltată mult ulterior.

Din aceeași perioadă (1905-1906) datează extinderea și refacerea palatului episcopal sârbesc din Timișoara (Fig.2), în care arhitectul amplifică elementele decorative ale fațadei, organizată într-o compoziție simetrică în jurul unui ax central. Astfel arcada trilobată



Fig. 2

care o domină, reluată în mic la cele trei ferestre ale spațiului central, aflat într-un ușor rezalit, poate fi regăsită și la alte clădiri cum ar fi fațada vilei lui Farch Jozsef din Deta, construită între 1905-1906. Această construcție mică și cochetă are fațada dominată de un impresionant fronton semicircular încheiat cu un fleron din zidărie și cu o fleșă metalică. Motivul ferestrelor trilobate și al arcadei de aceeași formă este reluat pe întreaga fațadă. El se regăsește și la fațada Primăriei din Salonta (1906), orașul natal al lui Székely. Clădirea Primăriei (Fig. 3) din acest oraș, ocupând două fronturi de stradă, permite dispunerea fațadei pe trei laturi, dintre care cea principală oblică; cele trei fațade supraînălțate de câte un fronton triunghiular și de câte un atic lasă impresia unei fortificații, din



Fig. 3

interiorul căreia se ridică un turn țubtire terminat cu o fleșă. Utilizarea recuzitei eclectice pe fațadă - din care fac parte și cei doi lei, alături de tumuri, fleșe, aticul repetat, arcadele trilobate - contribuie la impresia de fortificație medievală. Motivul triumghiului este reluat și în interior alcătuind un joc subtil de repetiții acumulative: atât la parter cât și la etaj, în holul de onoare, arcadele sunt frânte răspunzând arcurilor frânte ale ferestrelor.

La clădirea gimnaziul principal din Salonta, datând probabil din același an, Székely folosește un acoperiș compartimentat și o subliniere a extremităților clădirii și a intrării principale, oarecum după modelul utilizat prima dată la palatul episcopal din Vârșeț. Cele trei zone importante sunt marcate de câte un atic în trepte. Corpul central de clădire, supraînălțat de un acoperiș impresionant, joacă motivul arcadei trilobate atât la intrarea detașată de fațadă, sub forma unei construcții aparte, cât și la aticul conținând o fereastră trigeminată.

Tot din 1906 datează monumentul Fecioarei Maria (Fig.4), situat în Timișoara pe locul supliciului lui Gheorghe Doja. În această mică construcție ca un edicul arhitectul reia motivul frontonului triumghiular dublat pe fiecare din cele patru laturi, astfel încât rezultă

o creștere treptată spre acoperișul în patru pante. Recuzita folosită de arhitect este încă una de factură eclectică, cu trimiteri stilistice la romanicul târziu.

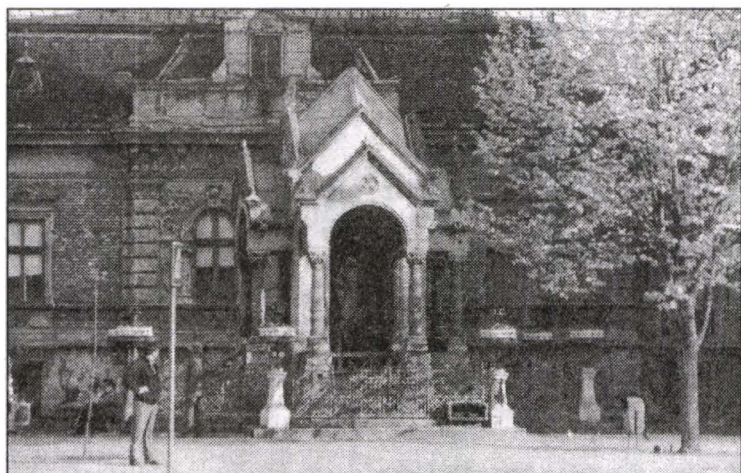


Fig. 4

Elementul acoperișului devenit turn masiv este reluat într-o întreagă serie de construcții: în Castelul lui Dr. Beniczky György din Folea (Fig.5) motivul intrării tratată ca un foișor pune și mai mult în evidență frontonul masiv, terminat cu o arcadă trilobată. Turnul se ridică maiestuos sub forma unei pagode orientale dominând întreaga casă⁴. Stâlpi puternici, dublați de contraforturi, sprijină în partea superioară un atic masiv sub forma unei arcade trilobate simplificate. Evocarea epocilor vechi se face și prin folosirea lesenelor sau a ferestrelor bigeminate cuprinse într-o unică arcadă semicirculară, dar și prin impresia de grandoare lăsată de intrarea excesiv de puternică, de castel fortificat sau de utilizarea emblemelor evocând nobilitatea.

Într-un alt proiect important al său, gimnaziul piariștilor (Fig.6) din Timișoara (1907-1909) - un ansamblu de clădiri ocupând o parcelă importantă în formă de trapez - fațada liceului este tratată în volume mari, impunătoare, cu acoperiș compartimentat. Elementele



Fig. 5

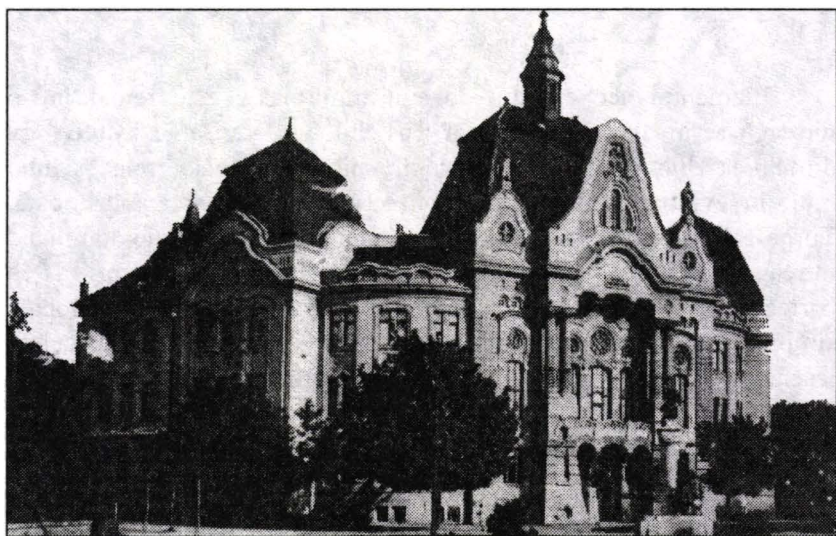


Fig. 6

care dominau intrarea principală a castelului din Folea apar și în cazul acesta, amplificate însă: stâlpii în rezalit străjuind intrarea, cornișele puternic decroșate, arcada trilobată reluată în desenul avântat al frontonului-atic, ca și acoperișul supraînălțat încheiat printr-o lanternă. Capela gimnaziului (Fig.7), făcând parte din compoziția generală a ansamblului, este înzestrată cu un turn zvult pentm a compensa prin înălțime masivitatea celorlalte fațade. Trimiterea la stilul romanic este vizibilă și la această construcție prin șirul de lesene aflate pe turnul mare ca și pe cele două turnuri mai mici care îl încadrează; în schimb este introdus un element nou, definitoriu pentru următoarea sa etapă de creație - cornișa ondulată amintindu-l pe Lechner Ödön, figură centrală a Secessionului maghiar.

În sfișit același turn întărit, situat pe colț, revine și în volumetria Casei Municipiului (1909-1910) (Fig. 8), un palat cu apartamente de închiriat, în care sunt introduse sistematic și bovindouri, iar arcada trilobată este desenată în deschiderile ample ale vitrinelor de la parter, dar și în frontoanele succesive care conduc spre un atic impunător. Această clădire amplifică elementele din întreaga serie amintită reprezentând un moment culminant al resuscitării motivelor eclectice. Ca un simbol al acestora apare lângă atic figura unui cavaler medieval cu armură, scut și halebardă.

Aproape aceeași volumetrie a fost concepută și pentru palatul parohiei reformate din Timișoara, reconstruit aproximativ între 1910-1912; turnurile prismatice, de mari dimensiuni, ridicate pe ambele colțuri spre stradă, par să se înalțe din volumul casei; formele lor amintind de castelul din Folea dar mult amplificate sunt subliniate de frontoane triunghiulare și de arcade trilobate. Păstrând legătura cu aceste prime modele și înrudite cu ele au fost construite porțile de intrare și incinta parcului orașenesc (Parcul Coronini): și în cazul acestei construcții aparent lipsite de importanță, Székely reia elementele plastice utilizate anterior precum arcada trilobată, ca și stâlpii masivi susținând porțile și încheiați cu turnuri terminate cu fleșe. Poarta dinspre strada Coloniei (astăzi reconstruită) a avut o rezolvare deosebit de pitorească în forma acoperișului cu două pante adânci, sprijinit pe console din lemn, într-un pronunțat stil rustic.

În paralel cu aceste rezolvări stilistice care se prelungesc - după



Fig. 7

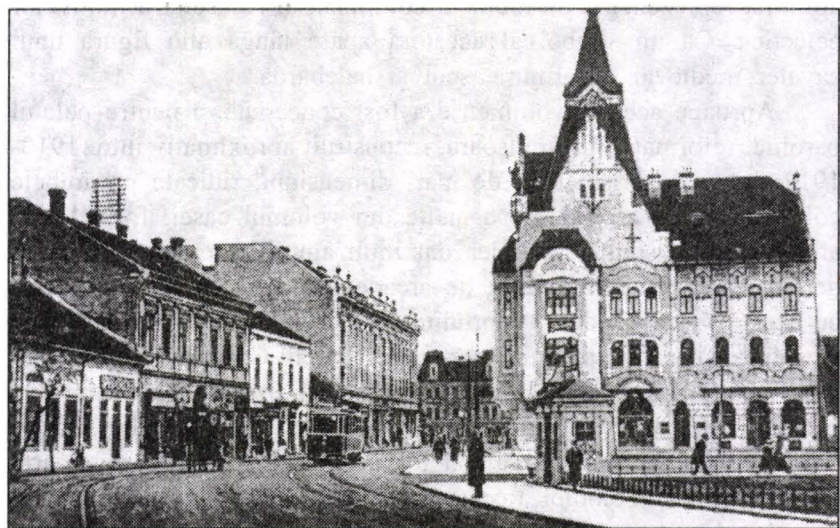


Fig. 8

cum am arătat - și dincolo de termenul de demarcație din periodizarea propusă de noi anterior, după 1907 stilul său evoluează și spre o altă direcție: formele devin mai fluide în desenarea liniei cornișei și a aticului; elementele de decor sunt integrate mai organic în plastica fațadei. O construcție deosebită rămâne micro-hidrocentrala din Timișoara (1907) (Fig. 9) (creată pentru a alimenta cu electricitate orașul, apoi doar tramvaiul electric), în care funcția

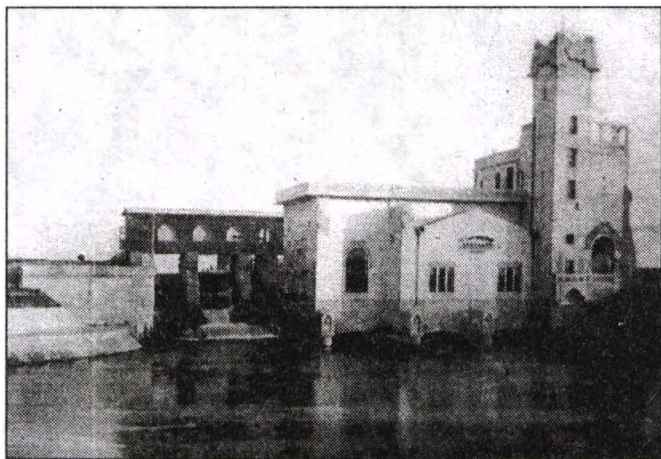


Fig. 9

utilitară este camuflată într-o siluetă de castel, străjuit de un turn zvelt de factură neoromantică, dar realizat cu mijloacele stilului Secession. Formele devin mai organice, ca și decorul din piatră artificială evocând animale marine.

Evoluția acestei noi etape este vizibilă în creația lui Székely în stilul marilor construcții - elegantele palate de închiriat presărate pe Corso sau în Cetate, ca și pe bulevardele străjuind parcurile orașului. Palatul Brück (1910-1912) (Fig. 10) altemează în plastica fațadei jocul volumelor (acoperișuri, bovindouri) cu decorul plat și suprafața decorată cu faianță la parter și mezanin. Amplificat de forme curgătoare, frontonul devenit atic trimite la forma arcadei trilobate utilizată de el odinioară. Palatul Neuhausz (1910-1912)



Fig. 10

(Fig. 11) este unul dintre primele construite pe Corso, unde majoritatea clădirilor sunt opera acestui arhitect; în acest caz frontonul devine o amplă arcadă semicirculară, iar fațada este compusă în întregime în jurul unei axe centrale împărțind-o în registre pe verticală prin cele două bovindouri. Simetria și mai accentuată, dar și cornișa ondulată de tip Lechner pot fi regăsite la palatul Palace (1911-1912) (Fig. 12) decorat în stratul de terasit al fațadei, cu o remarcabilă economie de mijloace. Palatul Hilt (1911-1912) rămâne cel mai sobru din această serie încheiată cu palatul Széchenyi (Fig. 13), articulat complex și proiectat a fi cap de perspectivă. Bovindourile ample se încheie în partea superioară cu frontoane triunghiulare. Articulări flexibile și subtile ale volumelor au fost realizate și în palatul Băilor



Fig. 11



Fig. 12

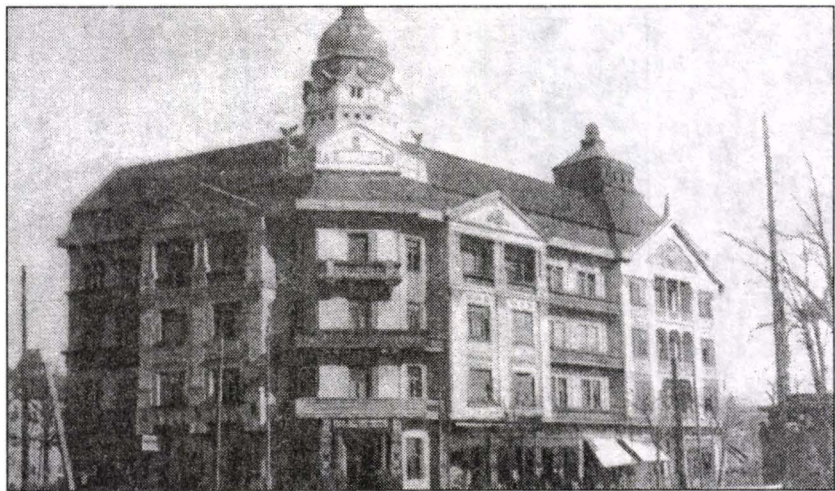


Fig. 13



Fig. 14

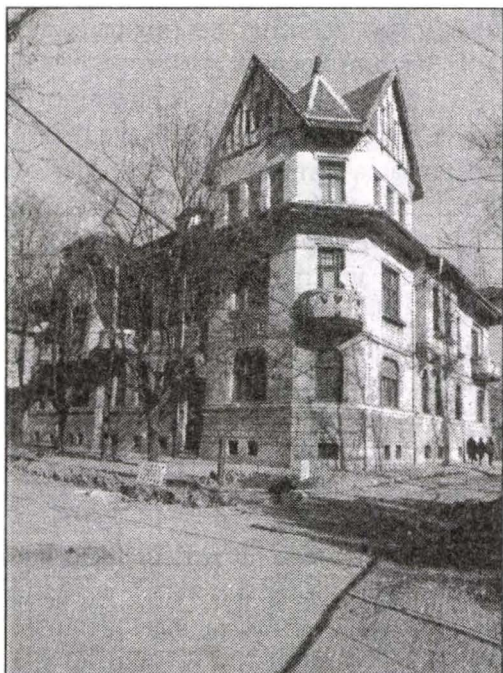


Fig. 15



Fig. 16

Hungaria (1913-1914), încununat de frontoane arcuite și cornișe ondulate ca și de un turn central.

Mai discretă, mai temperată apare arhitectura vilelor burgheziei înstărite. Dacă vila Darvas (Szana) (1910-1912) (Fig.14) sugerează opțiunea netă în favoarea formelor aplatizate, domolite (chiar și în fastul calm și burghez al interiorului), vila Margit (Fig.15) reia sublinierea colțului devenit un element important, supraetajat de mansarde și avînd frontoane triunghiulare compunând toate împreună acoperișul. Vila Dr. Blăjan (Fig. 16) are o volumetrie bine demarcată, însoțită de o decorație fără ostentație. În cazul acestor lucrări cu caracter privat arhitectul a ținut cont de gustul comanditarului răspunzând solicitărilor acestuia. Astfel, arhitectura vilelor are un stil mai variat, și de aceea mai greu de identificat, îmbinând elemente ale Secessionului maghiar cu cele ale mișcării austriece sau cu elemente de neoromânesc.

Acoperind prin activitatea lui mai mult de un sfert de secol, Székely László a contribuit decisiv la conturarea specificului arhitecturii timișorene (sau regionale) într-un moment de mare expansiune a orașului și a regiunii în general. Astfel, stilul lui și-a pus marca pe multe din cele mai reprezentative imobile din Timișoara intrînd într-un dialog armonios cu ceilalți arhitecți.

NOTE

1. Pentru datele biografice ale acestui arhitect a se vedea Ileana Pintilie, *Documente din arhive particulare contribuind la cunoașterea unui arhitect timișorean de la începutul secolului XX - László Székely*, în *Studii și comunicări*, Museum Arad, 1996, vol. III, pp. 202-224.
2. O evocare caldă și sugestivă a figurii lui L. Székely a fost făcută de către arhitectul Michael Wolf, angajat temporar în biroul de arhitectură al acestuia: Michael Wolf, *Ein grosser Baukünstler Temeswars. Der Secession Architekt Ladislau Székely und sein Beitrag zur Modernisierung der Stadt. Das letzte Duell in der Temeswarer Festung*, 9. Teil, în *Bannater Post*, nr. 21, din 5 noiembrie 1998, p. 6.

3. Date documentare în mare parte inedite sunt oferite de János Szekernyés, László Székely, primul arhitect șef al Timișoarei, în *Monument 2000. Simpozion dedicat problemelor monumentelor istorice*, Timișoara, 28 ianuarie 1999, pp.28-44, volum editat de Inspectoratul pentru Cultură al Județului Timiș și Fundația Diaspora, Timișoara.
4. Starea de conservare a acestei clădiri generos proiectată lasă mult de dorit: turnul-pagodă a fost înlocuit și scurtat schimbând proporțiile. Întreaga clădire adăpostind un sediu agricol, se află într-o stare avansată de degradare.

Lista ilustrațiilor

1. Abatorul din Timișoara, 1904-1905
2. Extinderea și refacerea fațadei palatului episcopal ortodox sârb din Timișoara, 1905-1906
3. Primăria din Salonta, 1906
4. Monumentul Fecioarei Maria, Timișoara, 1906
5. Castelul Dr. Beniczky G. din Folea, aproximativ 1906-1907
6. Gimnaziul piariștilor din Timișoara, 1907-1909
7. Capela gimnaziului piariștilor din Timișoara, 1908-1909
8. Casa Municipiului, Timișoara, 1909-1910
9. Micro-hidrocentrală pe Bega, Timișoara, 1907
10. Palatul Brück, Timișoara, 1910-1912
11. Palatul Neuhausz, Timișoara, 1910-1912 . Palatul Palace, Timișoara, 1911-1912
12. Palatul Palace, Timișoara, 1912
13. Palatul Széchenyi, Timișoara, 1912
14. Vila Darvas (Szana), Timișoara, aproximativ 1910-1912.
15. Vila Margit, Timișoara
16. Vila Dr. Blăjan, Timișoara aproximativ 1910