

O CASĂ ÎN STIL ART NOUVEAU DIN ROMAN, JUDEȚUL NEAMȚ

Lucia Ionescu

Anul 1992 constituie pentru orașul Roman o dată cu o deosebită semnificație: sărbătorirea a 600 de ani de existență. Uricul din 30 martie 1392¹, emis de Roman I Voievod, este considerat ca actul întemeietor al orașului, întrucât acest document atestă momentul construirii primelor fortificații din lemn și pământ de aici, deci, practic apariția localității.

Evoluția sa până în perioada modernă, determinată de cadrul politic și factorii economici, nu este diferită de cea a principalelor orașe românești. Romanul fusese, ca multe așezări românești extracarpatică, un sat ceva mai mare, dezvoltându-se lent, pe o arie relativ limitată. Începutul secolului al XIX-lea este marcat de un proces evident de modernizare. Dezvoltarea economiei și prefacerile adânci ce au loc în toate domeniile vieții publice, atrag după sine și schimbarea înfățișării orașului. Imaginea sa arhitectonică, sub aspectul ei urbanistic, începe să corespundă tot mai pronunțat accepțiunii unei astfel de așezări. Pe lângă negustorii bogați care constituiau marea majoritate a populației orașului, încep să-și impună prezența foști dregători domnești sau locali cu preocupări intelectuale, personalități cu vederi progresiste, care vor apela pentru construirea propriilor locuințe la cele mai noi stiluri ce se impuneau în Europa în acea perioadă. Modernizarea a intervenit nu numai în stilul construcțiilor ci s-a adaptat și noilor cerințe ale civilizației. Se construiesc multe clădiri de utilitate publică, dar cele mai numeroase sunt locuințele particulare; unele dintre ele au căpătat în timp destinații publice, suportând transformări dar, își păstrează încă, în mare măsură caracteristicile arhitectonice inițiale.

Astfel, pe strada Ștefan cel Mare, care adăpostea prăvăliile tipice negustorești, începând cu a doua jumătate a secolului al XIX-lea, încep să se ridice clădiri cu o arhitectură deosebită, în stilurile specifice sfârșitului de veac european. Acesta este motivul pentru care aproape întreaga stradă figurează pe Lista monumentelor istorice și de arhitectură, stradă unde, la numărul 235, este situată și clădirea ce face obiectul acestui studiu. (Fig.1)

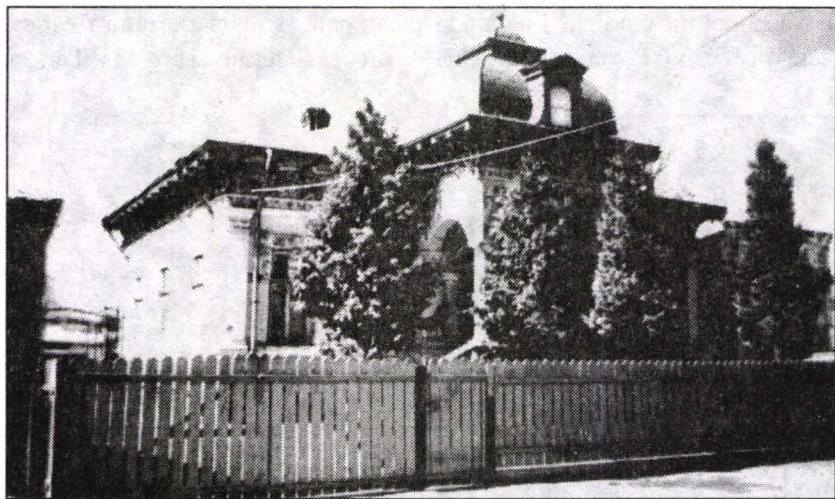


Fig. 1

Din nefericire, nici Arhivele Statului Neamț, nici Primăria și nici Muzeul orașenesc de istorie Roman nu posedă nici un fel de documente ale acestui imobil. Redevenită locuință particulară începând cu anul 1972, aflăm de la actuala proprietară că proprietarul inițial ar fi fost un medic, iar arhitectul care a proiectat imobilul ar fi fost străin (?). După 1944, imobilul a fost naționalizat și devine pe rând sediul mai multor instituții de stat, de la care a fost preluat în anul 1972. Dacă lipsa unei documentații nu permite atribuirea proiectului imobilului unui autor cert, stilistic, decorația exterioară a clădirii aparține neîndoiește Artei 1900. Lucarna plasată deasupra fațadei principale, păstrată intactă până recent, cuprindea o feronerie

în care, cifra 1900 era încadrată de o ornamentație florală, într-o interpretare specifică acestui stil.

Clădirea, nu mai păstrează din arhitectura inițială decât decorația fațadelor. Interiorul a fost transformat, iar decorația, dacă a existat, a fost distrusă în totalitate. Concepută sveltă, fără etaj, casa are o planimetrie clasică: structuri liniare de o viziune net rectangulară, cu fațade ce se înscriu într-un dreptunghi bine proporționat, cu ferestre înalte, din două canate, ce stabilesc un raport formal sobru cu arhitectura clădirii. La fațada principală, situată pe latura estică, este prevăzută o terasă cu scări de acces laterale. (Fig. 2) Terasa,



Fig. 2

cu acoperiș înalt în patru ape și lucarnă, este deschisă lateral prin arcade semicilindrice ce se sprijină în interior, pe lesene cu caneluri adosate zidului clădirii, iar spre exterior, pe două coloane dorice ce servesc ca punct de susținere deschiderii în formă de arc turtit. O

balustradă din ciment, pe care sunt așezate bazele celor două coloane, mărginește latura estică, deschizându-se generos spre intrările laterale, într-un traseu cubiliniu. În interiorul terasei, învăluit într-o lumină caldă, de ocră auriu, lipsit de decorație, un portal cu trei canate duble marchează intrarea principală cu deschiderea în arc turtit, formă subliniată de șase volume dispuse radiar, puternic profilate, ce se sprijină bilateral, pe câte o colonetă dorică. (Fig.3.4) Tâmplăria ușilor, din lemn, ce urmărește desenul arcului bolții, nu prezintă nici un fel de decorație.

Apartenența acestei clădiri simple și echilibrate stilului Art Nouveau, este determinată de luxurianta decorație ce mantelează fațadele exterioare; sobrietatea geometrică a arhitecturii, intră în contradicție cu decorația abundentă din stuc, reliefată în volume înalte, apropiate ronde - bosse- ului, dispusă cu generozitate, într-o perfectă armonie și înțelegere a formelor. Motivul predilect este motivul floral, dispus în buchete, în ghirlande, dar și singular, marcând spații sfichiuite de liniile coup de fouet-ului ce imprimă expresia dinamică, fluidă, a spațiului. (Fig.5) Mișcarea ornamentală a liniei, se cațără, se împletește, se încolăcește în traseul ei, plecând de la motivul central al unor mascheroni din ale căror guri se revarsă, servind ca suport pentru dispoziția motivului floral, în lunettele laterale ale arcaturilor terasei și la ancadramentele ferestrelor. (Fig.6) Lunetta fațadei principale, este decorată cu un motiv heraldic central, ce prinde în conturul unduitor al celor două laturi orizontale, câte un profil de mascheroni suflând buchete de linii șerpuitoare și inflorescențe de petunii și crini.

Pe corpul clădirii, dispoziția repertoriului decorativ ce îmbracă diverse variante ale stilului floral, este realizată în plan orizontal, pe două nivele: o friză lată, casetată de console din lemn cu volute și bulbi puternic profilați ce susțin cornișa, încadrată de profile mulurate din stuc, într-o înșiruire ritmată, alternează compoziții deschise, cu putti în zbor, printre traiectorii învolburate de lujeri și flori înlănțuite; o a doua friză, alcătuind un brâu median, delimitează peretele din cărămidă aparentă din registrul inferior, oprindu-se la jumătatea înălțimii ferestrelor, de unde, se ridică de pe câte o consolă și le încadrează printr-o friză devenită mai lată, dominată de motivul

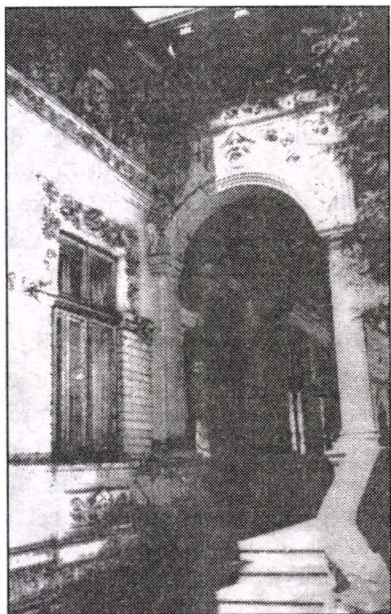


Fig. 3

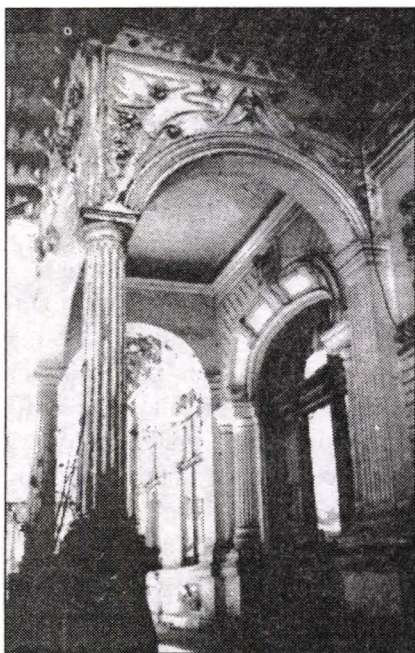


Fig. 4

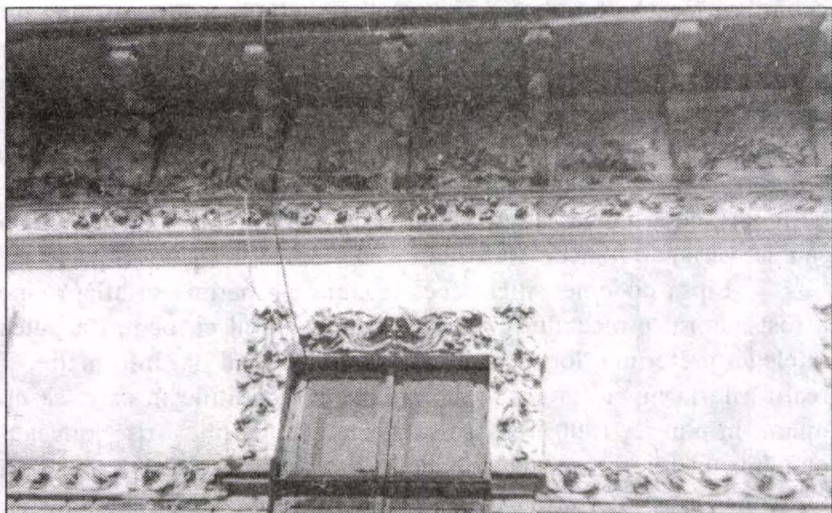


Fig. 5

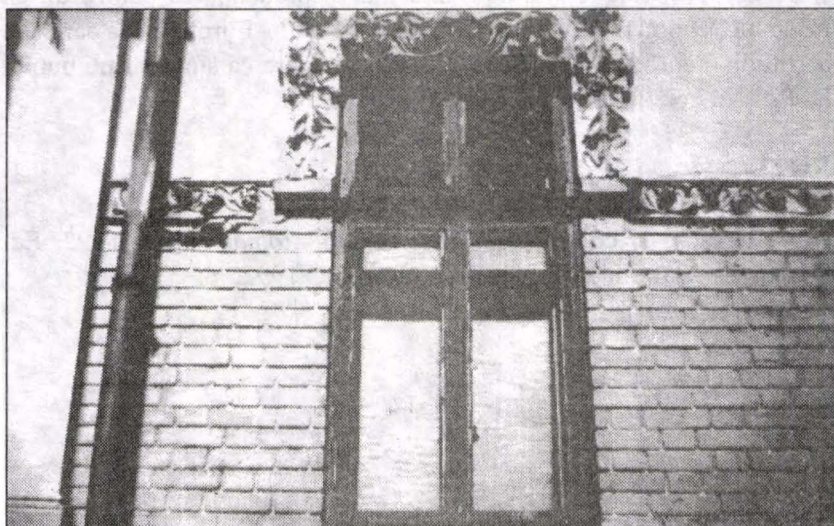


Fig. 6

central al mascheron-ului; ornamentul traseului meandric al lujerilor brâului median, este îmbogățit aici prin prezența printre flori a unor porumbei cu aripile desfăcute. Sub ferestre, dar numai la fațada principală, câte un cartuș, având lățimea acestora, completează decorul. Limbajul linear, de inspirație biomorfă, mai ales florală, repertoriul ornamental dominat de faimoasa lovitură de bici (coup de fouet), ne-ar putea trimite ca influență la Art Nouveau- ul belgian sau la varianta franceză a stilului.

Lipsa documentației necesare, nu ne-a permis să aflăm cine a fost autorul proiectului clădirii și comanditarul ei, pentru a putea înțelege preferința lor pentru noul stil, accesul la informație și realizările la nivel european ale stilului, în condițiile în care, să nu uităm, în plin an 1900, reușesc să ridice o bijuterie a Art Nouveau-ului într-un mic orașel de provincie. Este adevărat că Arta 1900 a influențat în special arhitectura și artele decorative din țara noastră, dar diferențiat, în funcție de condițiile istorice, Moldova și Muntenia fiind dezavantajate față de Banat și de Transilvania. Cu atât mai mult este de apreciat anonimul comanditar a cărui receptivitate pentru Arta 1900 demonstrează cultura sa, interesul și preocuparea pentru tot ce însemna fenomen artistic în marile centre ale Europei, cu care, cu certitudine era la curent, cu cât gestul său apare ca singular nu numai la Roman, ci în întreaga Moldovă de nord.

NOTE

1. V. Ursachi și colectiv, *Istoria orașului Roman 1392- 1992*, Ed. Societatea Culturală Roman 600, Roman, 1992, p. 31.