

ALTINI ÎN PICTURA RELIGIOASĂ DIN IAȘI ȘI ȘCOALA DE LA VIENA

Lucia Ionescu

Cunoscut mai puțin prin numele de familie ci îndeosebi ca “zugravul Eustatie”, după cum îl denumea Gh. Asachi în articolul său “*Zugrăvia în Moldova*”, publicat în Albina românească nr. 19 din 1847, Eustati Altini a marcat în Moldova “reforma în zugrăvia stilului bisericesc”. Activitatea sa artistică se extinde pe o perioadă relativ restrânsă, și anume la începutul secolului al XIX-lea, mai precis între anii 1800-1815. Originea sa este destul de incertă; o inscripție autografă în limba greacă, tradusă de Nestor Camariano, ce se află pe icoana Cina cea de taină aparținând iconostasului bisericii Sf. Spiridon din Iași, precizează: “*Adu-ți aminte Doamne de robul tău Eustatie medelnicerul din Zagora Greciei care a pictat aceasta din îndemnul și cu cheltuiala episcopilor, 1813, E. Altini a pictat*”.

Posibil că familia pictorului s-a stabilit în Moldova după războiul ruso-turc dintre anii 1768-1774, când familii întregi de greci, provenind din Macedonia, Epir, Tesalia, Tracia și Asia Mică, s-au refugiat peste Dunăre, în Imperiul Austro-Ungar și în Țările Române, pentru a scăpa de asuprirea turcească. În conformitate cu Cronica scrierii sufleteilor și a familiilor stării de gios din Târgul Iașii, 1808, iulie 15, au existat trei frați Altini: Eustatie, care locuia în mahalaua 40 de Sfinți, și frații săi Iordache (Gheorghe) și Enache (Ion), meșteșugari sau comercianți, care locuiau pe Ulița Măjilor.

Întreaga operă a pictorului Altini, vădit influențată de stilul Școlii vieneze, este o confirmare a aprecierii făcută de

Asachi, precum că acesta și-a desăvârșit studiile la Academia de arte din Viena. În arhiva acestei instituții figurează însă un Georg Altini de 16 ani, originar din Macedonia, înscris în 19 ianuarie 1789¹. Faptul că numele lui Altini este Eustatie, dovedit de numeroasele inscripții autografe existente pe icoane, și nu Gheorghe, îl determină pe Remus Niculescu în monografia² sa dedicată pictorului să emită două ipoteze: ori existența unei inadvertențe în acte, datorate funcționarului austriac, ori studiile au fost începute de fratele său Gheorghe și continuate de Eustatie acesta fiind mult mai talentat. Pornind de la numele de familie R. Niculescu emite și ipoteza unei origini armene a pictorului, familia acestuia fiind stabilită și împrăștiată la Roman (unde exista o colonie armenească puternică) pentru că să nu uităm, iconostasul bisericii episcopale de aici este pictat în întregime de Altini. Totuși el admite că, Altini ar putea fi la fel de bine grec sau aromân și că provenea cu certitudine din spațiul balcanic.

Dacă presupunerile asupra biografiei sale sunt corecte și Georg este Eustatie, atunci rezultă că pictorul s-a născut în anul 1773 și până la vârsta de 16 ani și-a petrecut copilăria în Moldova, la Iași sau la Roman, unde a învățat meșteșugul zugravului în vechea tradiție a artei post-bizantine, care s-a păstrat până în secolul al XVIII-lea când în pictura de icoane încep să pătrundă elemente laicizante prin concepție și factură, finalizate printr-o asimilare cu pictura de șevalet europeană. Modificările de ordin stilistic și, în final, iconografic demonstrează străruința noii generații de zugravi de a-și însuși elemente ale limbajului plastic apusean.

În ceea ce privește modalitatea prin care Altini a studiat în capitala austriacă, există două surse de informare: prima o constituie afirmația lui Asachi din articolul citat³ precum că *“talentatul tânăr a plecat cu cheltuiala statului”*, deci, la recomandarea unui domn moldovean, în perioada respectivă neputând fi altul decât Alexandru Ipsilanti; a doua sursă este bazată pe tradiția în a cărei sprijin R. Niculescu citează mai

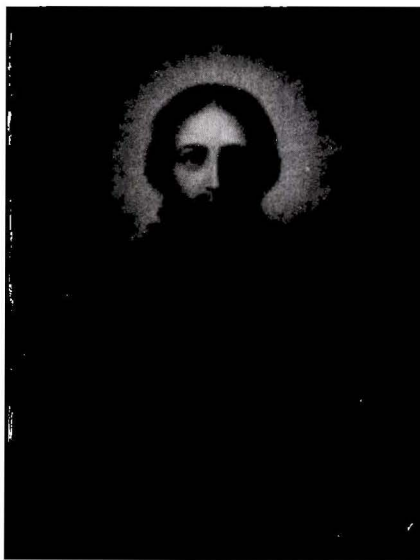
multe documente⁴, conform căreia Altini s-ar fi reîntors în țară în 1790 și ar fi plecat din nou cu ajutorul lui Potemkin, stabilit atunci la Iași.

Nu există mărturii asupra duratei școlii lui Altini la Viena, însă în anul 1797 nu era încă întors la Iași, pentru că portretul mitropolitului Iacov Stamati, care îi comandă în anul 1802 pictura iconostasului bisericii Banu, nu îi aparține. Și această comandă nu este întâmplătoare întrucât mitropolitul Moldovei, Iacov Stamati era o persoană foarte cultivată, cu o orientare modernă de tendință apuseană, fapt ce reiese din dorința sa ca noua ctitorie Banu, să fie înălțată în spiritul neoclasicismului, în care se construia atunci arhitectura religioasă din Austria și Rusia. Ca urmare lucrările de construcție vor fi încredințate arhitectului Herr Leopold din Transilvania, iar pictarea iconostasului lui Eustatie Altini, cu studii de specialitate la Viena, care reprezenta noua orientare din pictura religioasă din Moldova. Posibil ca în jurul datei de 7 iunie 1802, Altini să fi terminat pictura de la Banu, deoarece cu această dată el figurează în Condica bisericii Banu, f. 405, cu un dar de 200 de lei, bani ce nu puteau reprezenta decât plata pentru opera efectuată. De altfel, anul 1802 apare, la biserica Banu, pe trei icoane: unul pe icoana împărătească a Maicii Domnului cu Pruncul, unde artistul a inscripționat: *“Eustatie Altini a pictat, 1802”*; celelalte două inscripționări se găsesc pe două icoane mari aflate în pronaosul bisericii, a Mântuitorului și a Maicii Domnului cu Pruncul, fiind caligrafiate cu negru în limba greacă: *“S-a pictat de Eustatie N. Altini și s-a dăruit bisericii Tuturor Sfinților de către dumnealui Luca Banul, 1802, august, I”*. Donatorul la care se referă inscripția este Mihai Luca Banul, un apropiat al mitropolitului, instituit, prin testament, de către acesta, ca episcop al bisericii.

Iconostasul de la biserica Banu constituie opera de tinerețe a pictorului, întrucât până la această dată numele său nu apare. El a mai pictat în anul 1805 icoanele împărătești ale iconostasului bisericii Sf. Gheorghe, catedrală mitropolitană încă



E. Altini , Icoană împărătească
"Maica Domnului cu Pruncul",
1802
Biserica Banu, Iași



E. Altini, "Isus Christos
Pantocrator", 1802
Biserica Banu, Iași



E. Altini, Icoană de hram "Sf.
M. Mucenic Gheorghe", 1805
Metropolia Veche, Iași



E. Altini
Icoană împărătească "Isus Christos,
Stăpânul lumii", 1813
Biserica Sf. Spiridon, Iași



E. Altini
Sfinții apostoli Ioan și Petru,
1813, Iconostas
Biserica Sf. Spiridon, Iași



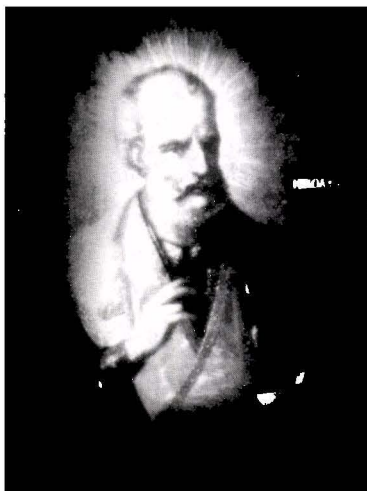
E. Altini
Sfinții proroci David și Solomon, 1813, Iconostas
Biserica Sf. Spiridon, Iași

la acea dată, la cererea mitropolitului Veniamin Costachi; pe icoana Mântuitorului pictorul și-a caligrafiat și de această dată numele în greacă: "*Eustatie Altini a pictat 1805, 30 aprilie*" alături de o altă inscripție dispusă cu majuscule aurii pe galonul mantiei lui Iisus, ce precizează numele comanditarului: "*Adu-ți aminte Doamne de Veniamin Arhiereul*".

În perioada 1805-1813 activitatea artistică a lui Altini rămâne necunoscută datorită lipsei oricăror informații documentare. Abia în anul 1813, după revenirea lui Veniamin Costachi în scaunul mitropolitan, Altini pictează iconostasul bisericii episcopale Sf. Spiridon unde mitropolitul fusese egumen. Aici, după cum precizam la începutul lucrării, găsim inscripția citată, plasată discret pe un cassone aflat în centrul compoziției icoanei Cina cea de taină.

Un an mai târziu, respectiv în 1814, el pictează icoanele împăratești de la biserica Sf. 40 de Mucenici: a Mântuitorului, a Maicii Domnului cu Pruncul, a Sf. Ierarh Nicolae și icoana de hram, aflată sub ferecătură. La icoana Sf. Nicolae, nume purtat de tatăl său, artistul își caligrafiază pentru ultima oară inscripția, (pentru că în aprilie 1815 murise deja): "*Adu-ți aminte Doamne de robii tăi Eustatie, Casandra și de părinții lor, 1814, august*". Două dintre aceste icoane, care prezentaseră probabil probleme de conservare,

au fost restaurate de C.D. Stahi în anul 1889. În autobiografia sa⁵, în care precizează și lista lucrărilor restaurate: la "*nr. 15 apare Maica Domnului cu fiul pe mâna stângă. Icoană împăratească din catapeteasma bisericii Patruzești de Sfinți din*



E. Altini
Icoană împăratească
"Sf. Ierarh Nicolae", 1814
Biserica "Sfinții 40 de
Mucenici", Iași

Iași, zugrăvită de maestrul Eustatie. Restaurată la 1889, în Iași” și la nr. “16. Sântul Nicolae de la Mira, binecuvântând cu dreapta, în stânga ținea cartea deschisă. Icoană din catapeteasma bisericii Patruzești de Sfinți. Una dintre cele mai reușite opere a maestrului Eustatie. Restaurată de C.D. Stahi, în anul 1889, Iași”.

Deși desprins din rândul zugravilor, opera lui Altini este considerată expresia unui moment artistic important în evoluția artei românești în perioada de pionierat din cultura modernă. Contactul său cu mediul artistic vienez într-o perioadă în care Viena, capitală a unui mare imperiu, constituia spațiul de confruntare, influență și dezvoltare a principalelor curente moderne ce iradiau dinspre Italia și Franța, ca neoclasicismul, romantismul și iluminismul din Germania, va avea un impact puternic asupra evoluției ulterioare a picturii sale.

Academia vieneză unde activau personalități ca Heinrich Füger, Hubert Maurer, J. Christian Brand și nu în ultimul rând Giovanni Battista Lampi, a exercitat o puternică influență asupra tinerei generații de artiști. Programa prevedea studiul după model viu, dar și realizarea de copii după operele vechilor maeștri. Altini studios și sensibil, va asimila noua viziune și exprimare plastică modernă, însă, personalitate artistică puternică, el își va constitui un stil propriu, sugestiv pentru aspirațiile noii generații.

Ca pictor de icoane el a știut să îmbrace într-un limbaj nou reprezentările iconografice ale bisericii ortodoxe; sub raport iconografic se conformează Erminiei însă în redarea personajelor și fundalurilor el utilizează modelele formelor, efecte de clarobscur, penumbrele transparente și perspectiva, marcând momentul evolutiv maxim de trecere de la vechiul limbaj medieval decorativ și hieratic la exprimarea laică în pictura religioasă de icoane.

Icoanele de la biserica Banu cu hramul Duminica Tuturor Sfinților constituie primele opere ale artistului în care o temă iconografică ortodoxă îmbracă un veșmânt neoclasic.

Cele două icoane din pronaosul bisericii sunt primele portrete cunoscute ale lui Iisus Christos și ale Maicii Domnului cu Pruncul executate de Altini. Reprezentarea lor este frontală, statică, cu un desen simetric al trăsăturilor, cu gestică consacrată de Erminie; Chipul lui Iisus este redat tânăr, cu trăsături fine, ochi mari cu o expresie senină, păr lung și barbă ce-i încadrează fața ovală, tratate într-un modelu de tonuri de brunuri. O lumină subtilă îi învâluie chipul aureolându-l. Iisus reprezintă aici idealul de perfecțiune fizică și morală spre care năzuiau neoclasicii. Icoana Maicii Domnului cu Pruncul se încadrează ca reprezentare în tipul Hodighitria, însă interpretarea celor două personaje este asemănătoare Madonelor cu Pruncul din pictura apuseană. Portretul lui Iisus copil este pictat în aceeași lumină irizantă, cu un modelu de tonuri transparente în redarea carnației, creând un efect plastic de o mare subtilitate. Elementele din decorația maforionului Fecioarei pun în valoare o altă calitate a artistului, aceea de adevărat bijutier prin prețiozitatea și minuțiozitatea execuției. Mijloacele plastice de realizare sunt caracteristice tuturor portretelor din icoanele împărătești pictate de Altini de-a lungul vieții. Astfel în icoanele împărătești de la această biserică, portretele sunt reprezentate figură întreagă, cu aceleași chipuri tinere, într-o dominantă de brunuri catifelate ce devin mai luminoase și transparente în jurul chipurilor.

În anul 1805 Altini pictează icoanele împărătești de la biserica Sf. Gheorghe, fosta Mitropolie a Moldovei, dintre care se mai păstrează doar trei: a lui Iisus Christos Stăpânul lumii, a Maicii Domnului cu Pruncul și icoana de hram a Sf. Mare Mucenic Gheorghe. Dacă primele două icoane prezintă asemănări tipologice, formale și cromatice cu celelalte portrete executate de Altini, icoana Sf. Gheorghe se remarcă prin interpretarea neconvențională pe care o dă personajului, departe de canoanele icoanei bizantine. Sfântul este redat ca un erou îmbrăcat în armură apuseană, cu mantia fluturându-i pe umăr în cute libere, în timp ce este încoronat de către un înger în zbor, întru glorificarea sa. Chipul său tânăr, cu privirea melancolică îl

apropie ca exprimare de portretul romantic.

Compoziția iconostasului este întotdeauna cea tradițională: sub icoanele împărătești sunt cele patru compoziții reprezentând poalele de icoană; șirul praznicelor împărătești, dispuse în medalioane rotunde, mai mici la Banu, câștigă în dimensiune și calitate plastice la biserica Sf. Spiridon, unde icoanele împărătești, cele ale Sfinților Apostoli și Sfinților Prooroci câștigă și în monumentalitate.

Pictat în anul 1813 într-un monument neoclasic, biserica mănăstirii Sf. Spiridon, ctitorie boierească din anii 1804-1805, iconostasul acestei biserici demonstrează momentul în care Altini ajunge la deplinătatea maturității sale artistice. Pictorul realizează o operă în care se desprinde total de tradiție, dovedind o mare libertate de expresie. În icoanele împărătești ale lui Iisus Stăpânul lumii, a Maicii Domnului cu Pruncul și a Sf. Ioan Botezătorul, portretele sunt concepute, spre deosebire de cele de la Banu, într-o gravă monumentalitate, cu chipuri mature și trăsături riguros redată în expresii concentrate. Dar ceea ce este inedit în icoanele de la Sf. Spiridon este faptul că portretele sunt redată în peisaj, dar nu într-un peisaj convențional, tipic icoanei bizantine ci într-o formă în care natura se constituie ca element compozițional al imaginii plastice.

Dar figura umană constituie pentru Altini genul în care își găsește modul de exprimare, în care excelează. Figurile Sf. Apostoli redați câte doi, figură întreagă ca și cele ale Sf. Prooroci reprezentați bust, în medalioane rotunde, constituie o adevărată galerie de portrete. Ele sunt de o mare expresivitate atât în fizionomia feței, diferențiată tipologic, fiecare constituind un portret psihologic în sine, cât și în atitudine și gestică de o rafinată eleganță, a căror succesiune asigură unitatea compozițională. Concepția figurii este realistă, marcată de un puternic accent de viață; remarcabile sunt în acest sens portretele Sf. Apostoli Ioan și Petru, Pavel și Marcu și Sf. Prooroci David și Solomon.

În icoanele praznicelor împărătești Altini recurge și de

această dată la gravurile apuseane ca și în cazul icoanelor de la Banu, gravuri pe care le cunoscuse la Viena, dar care aveau circulație și în Moldova în acel timp. De inspirație apuseană ca viziune, compozițiile sunt echilibrate, cu personaje individualizate, în armonie cu cadrul în care sunt plasate. Gestică este sugestivă, mișcările sunt elansate, subliniate prin linia fluturândă a faldurilor ce conferă dinamism imaginii. Cromatica utilizată cu același rafinament, este dozată ca intensitate în funcție de importanța reprezentării pe care trebuie să o pună în valoare. Scena din axul central al iconostasului, reprezentând Cina cea de taină, realizată după modelul gravurii lui Christoph Weigel, este recompusă, pentru a fi încadrată într-un oval, recreând personaje și stări sufletești diferite; centrul compozițional al scenei constituit din acel cassone ce cuprinde inscripția autografă, este un prilej pentru artist de a realiza o natură statică în sine de o deosebită valoare, în care potirul cu vin roșu, de o transparență delicată, și reflexele aurii ce-l înconjoară sunt încărcate de întreaga semnificație simbolică a temei euharistice.

Ultimele icoane împărătești, pictate de Altini în anul 1814 la biserica Sf. 40 de Mucenici, au aceeași valoare artistică cu cele de la Sf. Spiridon, dintre ele remarcându-se în special portretul Sf. Ierarh Nicolae, prin forța psihologică, ce o degajă, și care îl apropie ca expresie de portretul Sf. Prooroc Solomon de la biserica Sf. Spiridon.

Importanța operei lui Eustatie Altini constă în deschiderea pe care a marcat-o spre pictura modernă apuseană, în care studiile efectuate la Viena au avut un rol esențial. Preocuparea pentru portret este ceea ce se remarcă în special în icoanele sale, pe care le realizează într-o viziune mai mult romantică decât neoclasică. Tributar al Școlii vieneze, Altini a știut totuși să-și creeze un stil propriu care va face o adevărată școală în pictura religioasă din Moldova, ce va persista de-a lungul secolului al XIX-lea până inclusiv la începutul secolului XX.

1 Remus Niculescu "Eustatie Altini", SCIA 1965, tom 12, nr. 1, Ed. Academiei R.P.R. p. 4, nota 2; "*Altini Georg: 16 Jahre alt, ein Maler aus Macedonia, wohnt bey der griechischen Kirche Nr. 702 im 2. ten Stock. Eintritt in die Akademie am 19 Jänner 1789*". Extras comunicat de Academia de artă din Viena la 14 septembrie 1964.

2 Ibidem, p. 4,5.

3 G. Asachi, *Zugrăvia în Moldova*, Albina românească, 19 (1847), p. 303-304.

4 R. Niculescu, op. cit., p. 18, 19, vezi și note.

5 Extras din Viața și activitatea pictorului C.D. Stahi scrisă de el însuși pe când era în etate de șaiszeci și șase de ani, în Iași, anul 1909, exemplar dactilografiat, p. 25, apud, R. Niculescu, op. cit., p. 33 nota 184.

ALTINI'S RELIGIOUS PAINTINGS FROM IASI AND THE ACADEMY OF VIENA (summary)

Known more like "house painter Eustatie" than his family's name, after the title according by G. Asachi in his article published in 1847 years, Altini is the author of the reforme in the church painting style.

Greek by origin, Eustatie Altini studied at the Academy of Fine Arts from Viena about 1789-1802 years and its influences are visible in his painting manner specially in his late works. As icons painter Altini is the first artist who expressed in a new language the traditional iconographics representation of the orthodox church, marking the maximum moment of evolution from the ancient medieval fine arts language in a decorative and hieratic style into a lay expression.

Altini is the author of a few iconostassis from Iasi: the iconostassis and two imperial icons of Banu Church, painted

in 1802 years, the imperial icons of iconostassis from St. George Church in 1805 years, Metropolitan Cathedral in that period, the iconostassis of St. Spiridon Church in 1813 which represents the most important accomplishment works and finally the imperial icons of Sts. 40 Martyrs Church in 1814 years, a little months before his death from 1815 years.

On a icon each iconostassis Altini painted there is his autograph inscription in Greek language containing his dedication to the God, the date and his signature. The most meaningful inscription in this way is that found on the icon represented The Last Supper belonging to the iconostassis from St. Spiridon Church which contains also the information about the origin of the artist: "Remember my God of your slave Eustatie (medelnicer) from Zagora of Greece who painted this icons with the urge and the expense of the guardians, 1813, E. Altini painted".