

## OPȚIUNI ARHITECTURALE ÎN BANATUL SECOLULUI AL XIX-LEA

*Liliana Roșiu*

Dezvoltarea Banatului în secolul al XVIII-lea, când guvernarea austriacă a provinciei, ca domeniu al Coroanei habsburgice, a fost pusă sub semnul eficienței economice, s-a manifestat în restructurări masive de așezări, în configurația cărora s-au imprimat de la început modelele aplicate de arhitecții militari. Astfel, în arhitectura provinciei nu se pune problema alegerii sau a căutărilor, nu apar inovații sau elemente neașteptate, ci se aplică regulile unui baroc central european matur, dar adaptat cerințelor locale, ceea ce a și condus la formula de „baroc provincial”. Constructorii autohtoni, formați și ei în mediul vienez sau controlați direct de acesta, s-au înscris în aceleași tendințe, propunând biserici și case, clădiri administrative militare sau civile, case parohiale sau pentru coloniști, care toate răspund, fie și cu unele excese ornamentale, rigorilor clasice.

Dacă în secolul al XVIII-lea, perioadă de restructurare a provinciei, pot fi luate în discuție doar variații în cadrul aceleiași tendințe stilistice, începutul secolului al XIX-lea privește deja o provincie intrată pe coordonatele modernizării, cu o conjunctură economică bazată din ce în ce mai mult pe dezvoltarea industrială cu aplicarea tehnicii și pe extinderea capitalului financiar, în care se conturează un mediu unde, în ciuda absolutismului modei sau a gustului timpului, devine din ce în ce mai clară posibilitatea opțiunii în modul de a construi.

Arhitectura în Banat continuă să absoarbă influența apuseană și să o adapteze conform propriilor nevoi, provincia

fiind deja conectată puternic circuitului politic, economic, comercial și spiritual al Europei. Nici în secolul al XIX-lea nu se inovează în cadrul lexicului formal, care se împrumută potrivit unui moment sau altul, din formele deja fixate și experimentate de evoluția gândirii arhitecturale central europene. Cum secolul al XIX-lea rămâne, dincolo de începuturile sale clasiciste și de contraoferta romantismului sau de permanentele căutări istoriste, sub o dominantă electică, ce desemnează tocmai indecizia în raport cu o varietate de alegeri, apare, extrem de atractivă, în analiza acestora, încercarea de a afla ce motivează alegerea unor forme sau a altora.

Dincolo de preluarea mimetică a modei vremii în arhitectură, există condiționări locale care apropie preferințele populației de un anumit domeniu de inspirație. O direcție de interes în acest sens se poate propune prin analiza problemei în relație cu programele de arhitectură. Este cunoscut că între programele pe care le consacra perioada neoclasicismului, teatrul și muzeul, fixate în prima jumătate a secolului al XIX-lea, vor ieși destul de târziu din modelul inițial. În Banat, cu excepția teatrului din Oravița, construit între anii 1815-1817 în maniera neoclasică specifică vremii, aceste două tipuri de funcțiuni sunt absorbite mult mai târziu, spre sfârșitul secolului. Începutul său este însă marcat de extinderea tipologiei locuințelor, răspândindu-se în mediul rural prototipul reședinței – conac. Odată cu vânzarea domeniilor Coroanei Habsburgice și cu apariția marelui domeniu agricol exploatat după tehnici deja mecanizate, reședința proprietarului îmbracă forma unei locuințe ample, care de cele mai multe ori recurge la elemente neoclasiche. Conacul se înscrie în configurația unui număr însemnat de așezări rurale din Banatul de câmpie. De regulă este plasat într-o zonă marginală a satului, în relație cu un număr de clădiri anexe și cu un spațiu amplu, organizat ca parc după regulile artei peisagere a timpului, la Banloc, Sânicolau Mare, Lovrin sau Comloșu Mare persistând renumele fostelor parcuri. Dacă un mic număr de asemenea reședințe, păstrate din secolul al

XVIII-lea la Carani sau Banloc mențin în structură influențe ale perioadei barocului, majoritatea recurg la forme neoclase. Nelipsite sunt coloanele masive, care susțin adesea un fronton ce intră în compunerea accesului principal sau a celui dinspre grădină, punctând una sau mai multe axe de simetrie într-o dezvoltare liniară, ca în cazul conacelor de la Lovrin, Valeapai, Comloșu Mare, Clopodia, Gad, Foeni (fig.1). Altele, resimțind și o influență renașcentistă, au folosit loggia ca element de compoziție dominant, ca la dispărutul conac din Bobda, unde exista o tratare cu loggie și fronton, sau la fostul conac din Sânpetru Mare loggia pe două



**Fig. 1 Foeni-Conacul familiei Mocioni**

nivele ce cuprindea toată fațada. Se poate stabili o legătură directă între soluția aleasă și gustul estetic al epocii, care alege pentru acest program factura neoclasică în prima jumătate a secolului, pentru ca, de la mijlocul său, să încline către influența romantică. La Sânnicolau Mare, Castelul Naco este ridicat în 1864 sub o asemenea dominantă, în vreme ce la Banloc, pavilionul neogotic aduce o completare târzie în ansamblul încheiat la începutul secolului. La Valcani sau la Jimbolia s-au pierdut asemenea construcții de factură romantică, din compoziția cărora nu lipsea dominantă unui turn.

În locuința urbană se face simțită aceeași trimitere la câteva formule ce fixează continuitatea cu secolul al XVIII-lea în linia influenței clasicizante. Dominantei baroce i se substituie simplificări ale detaliului, păstrându-se structurile din zidărie de cărămidă cu bolți la parter și planșee de lemn la etaje, cu planimetrie compactă cerută de fronturi înșiruite, în care se

permite doar o curte de lumină și circulații orizontale pe cursive perimetrale acesteia. Fațadele se compun simetric, ritmate de pilaștri sau lezene, arcu în plin cintru îl înlocuiește pe cel în mâner de coș, iar sursa principală de inspirație revine renașterii preponderent italiene (fig.2).

Se poate pune întrebarea, de ce din variantele istorisite, Banatul a rămas în secolul al XIX-lea cantonat în formele renascentiste? Pe de-o parte barocul, singurul model în epocă, era socotit stilul ce trebuia depășit, reprezentând o altă perioadă, deja demodată, față de care, peste tot în Europa, forțele burgheze căutau să se detașeze. Pe de altă parte, forța exemplului sau a sursei directe de inspirație nu trebuie neglijată. În Franța, de pildă, romantismul se dezvoltă în umbra marilor exemple de arhitectură gotică, pe care arhitecții vremii le studiază în amănunt, oferind o alternativă rezolvărilor contemporane.

Chiar dacă în Banat influența europeană ajunge după ce experimentul a fost consumat, acesta este receptat în funcție de disponibilitățile și de capacitatea de selecție locale. Acestea se dovedesc extrem de permeabile liniei clasice și destul de indiferente față de propunerile romantismului. S-ar putea ca unul dintre motive să fie tocmai absența vestigiilor medievale păstrate ca arhitectură, iar în momentul alegerii să fi fost preferate formele mai apropiate de cele deja cunoscute și familiare. Pe de altă parte, arhitecții activi în secolul al XIX-lea provin din



**Fig. 2 Timișoara - Piața Libertății nr.3**

școlile Budapestei și Vienei, formația academică motivând la rândul său linia clasică. Și nu în ultimul rând, este de luat în considerație relația programului de arhitectură cu forma stilistică în care lucrarea se materializează. Astfel, pentru programul clădirii administrative sau de interes public se propun în general forme clasicizate, care merg până la imitarea unor modele de renume, cum ar fi Palatul Dicasterial din Timișoara, vădit inspirat de palatul Medici din Florența (fig.3).

Un alt program care poate fi supus analizei este cel al arhitecturii religioase care în Banatul secolului al XIX-lea manifestă anumite tendințe. În secolul anterior, contribuția inginerilor militari austrieци sau a celor formați în provincie, a condus, dincolo de

realizarea unor biserici baroce de referință, precum Domul romano-catolic din Timișoara sau catedrala ortodoxă Adormirea Maicii Domnului din Lugoj, la crearea prototipului de biserică pentru mediul rural, pentru



**Fig. 3 Timișoara-Palatul Dicasterial**

care s-au propus chiar proiecte tip. Nava unică acoperită cu bolți a vella, turnul cu bulb de deasupra pronaosului, structurarea fațadelor prin pilaștri, se găsesc în mod unitar atât la bisericile catolice, cât și la cele ortodoxe române sau sârbești. Astfel, aplicarea modelului la bisericile din Comloșu Mare, Beba Veche, Sânnicolau Mare, Becicherecu Mic, Ciacova sau în alte sate, indică pe de o parte forța modelului, pe de alta compatibilitatea sa cu ritualul ortodox și migrarea influențelor arhitecturale în epocă, având ca efect generalizarea lor.

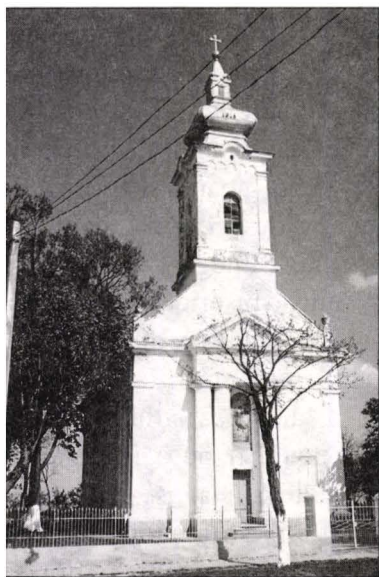
Pe această schemă se constată la începutul secolului al XIX-lea tendințe de simplificare a tratării decorative, pereții își

păstrează pilastratura, dar se renunță la modelarea lor prin nișe ce adâncesc planul ferestrelor, iar în unele cazuri detaliul devine pur neoclasic. Astfel, coloanele cu fronton ale intrării și întreaga factură a bisericii ridicate în 1851, la Ivanda, o atribuie neoclasicismului (fig.4). În același timp apare și utilizarea planului central, a cupolei și frontoanelor de pe fațade, care fac, la 1860, biserica catolică din Bobda integral tributară neorenașterii (fig.5). Rezolvarea unor biserici catolice și reformatе îndeosebi prin compoziții neogotice introduce una din puținele breșe pe care le face curentul romantic în arhitectura bănățeană. În Timișoara sau la Cenad, alegerea stilului pentru construcția sau reconstrucția bisericii poate fi pusă în legătură cu o aluzie formală față de etapa medievală a așezărilor. La Deta, Jimbolia, Recaş, Chereștur, Teremia Mare opțiunea se leagă mai degrabă de dorința de exprimare într-o formă arhitecturală distinctă a apartenenței etnice sau de rit a credincioșilor (fig.6). Rezolvate compact, după aceeași schemă planimetrică, aceste biserici, care uneori imită chiar apareiajul de piatră, primesc contraforturi decorative, ferestre în arc frânt și învelitori ascuțite deasupra turnului.

În arhitectura civilă influențele neogotice nu se fac simțite, cu excepția unor exemple accidentale, formele dovedindu-se nefamiliare populației din zonă, care nu a găsit motivații suficiente pentru adoptarea lor.

Dintre programele de arhitectură pe care secolul al XIX-lea le introduce în Banat și pe care caută să le transpună în forme arhitecturale specifice se cer subliniate cel bancar și cel de spectacol, în vreme ce programul administrativ înregistrează la rândul său mutații stilistice. Aceste transformări se fac simțite îndeosebi în a doua jumătate a secolului al XIX-lea, când se înregistrează o clară preferință pentru repertoriul renascentist italian, care și motivează unitatea de tratare a unor întregi zone urbane din Timișoara, Lugoj, Caransebeș, unde pilastrul, cornișa pe modilioni, fereastra cu arc în plin cintru, bosajul și motivul redanului rămân elementele uzuale în organizarea fațadelor.

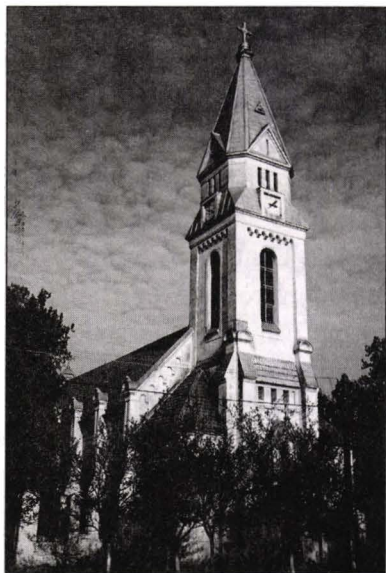




**Fig. 4 Ivanda-Biserica Ortodoxă**



**Fig. 5 Bobda-Biserica  
romano-catolică**



**Fig. 6 Teremia Mare-Biserica  
romano-catolică**

În Timișoara, de pildă, cartierului Cetate, structurat după principii baroce în secolul al XVIII-lea, i se suprapun acum aceste tendințe, atât în arhitectura clădirilor reprezentative aparținând unor programe de arhitectură diferite, cât și în cea a locuințelor. Este posibil ca această unitate de tratare pusă sub semnul Renașterii italiene să fie dependentă de primele construcții importante pentru oraș, ridicate la mijlocul secolului al XIX-lea, sub influența istorismului dominant în epocă. Dacă reproducerea până la detaliu a unui palat florentin de perioadă renașcentistă timpurie este mai greu de motivat pentru Palatul Dicasterial, realizat în Timișoara între 1855-1860, cu destinația de sediu administrativ, este cert că această construcție de mari dimensiuni a impus un model, reflectat apoi, cu foarte puține abateri stilistice spre neorenașterea franceză, germană sau neobaroc, de majoritatea locuințelor de raport din a doua jumătate a secolului.

Încadrarea în limitele clare ale unui curent istorisit este la fel de ușor de surprins în cazul programului de teatru, care importă din mediul european o tratare specifică, generalizată și regăsită în aceleași tipare la Berlin, Viena, Budapesta, Praga, Bratislava sau Zurich. Înscrierea teatrului din Timișoara în această filiație trebuie pusă în legătură și cu o anumită specializare pe programe de arhitectură, care se face simțită în a doua jumătate a secolului în activitatea unor arhitecți, între care Fellner și Helmer sunt bine cunoscuți. Această proiectare specializată a făcut ca teatrului din Timișoara să i se imprime în anul 1872 modelul renașcentist italian, la modă în epocă într-o arie europeană largă.

Aceeși forță a modelului a jucat și pentru programul bancar un rol însemnat în perioada de constituire a noilor instituții determinate de creșterea capitalului financiar, pentru a cărui manevrare se cereau construcții reprezentative. Și pentru acest program a fost preferat ca sursă de inspirație repertoriul renașcentist italian, primele construcții bancare devenind modele pentru rapida dezvoltare ce a urmat în a doua jumătate a



secolului al XIX-lea. Acestea rămân sub semnul clasicului, structurate de coloane, pilaștri, ferestre cu arc în plin cintru, bandouri de marcare a registrelor orizontale. Prima Casă de Păstrare și Casa de Economii a Timișului, ridicate în Timișoara în 1855 și 1869 exprimă opțiunea pentru linia istorisită a programului, care însă nu rămâne prea mult timp cantonat în ea. Tendința mixajului de elemente decorative provenite din diferite perioade, care caracterizează, de fapt spiritul electismului sfârșitului de secol în Banat, s-a făcut simțită în programul bancar destul de repede, provocând combinații de detalii specifice unor curente stilistice diverse, care marchează majoritatea clădirilor bancare din epocă.

În a doua jumătate a secolului începe să se facă simțită intrarea în funcțiune a primelor mari construcții industriale care, într-o perioadă de abundență decorativă a fațadelor, se disting prin forme cu o volumetrie simplă și prin încercarea de restrângere la maxim a elementului decorativ care este folosit ca lezene îndeosebi pentru fragmentarea câmpului fațadelor și ca profile simple de tipul bandoului, pentru marcarea registrelor orizontale.

Această simplificare de tratare în cadrul programului de arhitectură industrială surprinde aceeași preocupare de adaptare între exprimarea formală și conținutul respectivului program. Ea se referă în fond la o relație strânsă care există în toate epocile între formă și funcțiune, indiferent de calitatea rezolvării propriu-zise și care constituite de fapt determinantul esențial al opțiunilor arhitecturale, căruia i se adaugă alături de posibilitățile tehnice și întreaga moștenire culturală care condiționează gustul epocii.

# ARCHITECTURAL OPTIONS IN BANAT OF THE XIX-th CENTURY (summary)

As in all the Austrian provinces, in Banat in the XVIII-th century the architecture was an official one, and that is the one of "mature Central-European baroque", which adapted to local needs will be transformed in a "provincial baroque".

The modernizations from the XIX-th century bring in also the possibility of options in the way to built. As a result, the architecture from Banat will be influenced by some Central-European tendencies, from which takes some decorative elements and integrates them in the local repertory of the time. That's why until the end of century, at many buildings will be operated with a certain eclecticism, from which are not missing the Renaissance, classicist elements and the historical ones.

In religious architecture of XIX-th century, we discover a tendency to simplify the decorative treating, tributary to the Neo-Renaissance.

In the administrative architecture is manifested also a preference for the repertory of the Italian Renaissance.

Influenced by the Western architectural programmes, the Theatre of Timișoara uses the same patterns as the Theatres of Berlin, Vienna, Prague, Bratislava.