

## ANSAMBLUL COTROCENI (ISTORIE, ARHITECTURĂ, MONUMENTE DISPĂRUTE)

*Mihai Ipate*

### **Câteva considerații privind ansamblul Cotroceni**

Istoria Cotrocenilor este puțin cunoscută cercetările sistematice începând doar odată cu înființarea Muzeului Național Cotroceni. Desigur această cercetare se află în faza de început - dată fiind inaugurarea de dată recentă a instituției. Cu toate acestea valorificarea ei este necesară cu atât mai mult cu cât Cotrocenii sunt încărcăți de istorie. Să nu uităm că de-a lungul secolelor aici au fost luate numeroase decizii politice de mare importanță pentru țară. În evul mediu Cotrocenii au fost o reședință domnească de vară. Domnul Tudor își alege Cotrocenii ca cetate de scaun, stabilindu-se aici centrul revoluției de la 1821. Astfel, începutul epocii moderne este și el legat de aceste locuri. Casele domnești își pierd caracterul de reședință temporară, devenind în perioada domniei lui Al.I.Cuza<sup>1</sup>, Carol I și Ferdinand reședință de comandă.

Mănăstirea Cotroceni, biserica, palatul domnesc s-au impus ca monumente istorice și de arhitectură. Astăzi din vechiul complex medieval se mai păstrează: spațiile monahale, pivnița mică - aferentă acestor spații, zidurile medievale (aflate în rândul fostelor case domnești), pivnițele și crama domnească, fragmente din pietrăria fostei biserici Cotroceni, precum și pietrele de mormânt ale lui Șerban Cantacuzino și rudele sale.

În cele ce urmează voi reliefa câteva aspecte semnificative referitoare la acest ansamblu, atât sub raport istoric cât și arhitectonic, conturând părțile sale componente, evoluția și dispariția unora dintre ele. Ansamblul Cotroceni a cuprins de-a lungul anilor: mănăstirea, casele domnești, pavilionul, obahta (corpul de gardă), anexele,



Casa indiană (disparută)

grădina (o parte a ei va deveni grădină botanică), Azilul Elena Doamna, capela azilului, monumentul funerar al principesei Maria, palatul ridicat începând cu 1893, serele<sup>2</sup>, casa grădinarului<sup>3</sup>, manejul<sup>4</sup>, remiza auto<sup>5</sup>, casa indiană, gara regală<sup>6</sup>, bariera.

Unele părți ale ansamblului nu mai există. Cea mai importantă piesă a acestuia, biserica, a fost dărâmată în 1984, celelalte au fost demolate cu ocazia diferitelor modernizări: casele domnești în 1893, pavilionul (1893), monumentul funerar al principesei Maria, casa grădinarului (1940), gara, bariera (a dispărut ca urmare a extinderii orașului). De asemenea, au dispărut manejul, remiza auto, casa indiană.

### **Scurt istoric al ansamblului Cotroceni**

Începuturile ansamblului datează din secolul al XVII-lea.

Pe dealul Cotroceni, la vest de orașul București, din porunca lui Șerban Cantacuzino (1678-1688), într-o scurtă perioadă de timp (1679-1681) au fost ridicate într-o poiană a codrilor Vlăsiei, casele domnești și mănăstirea. Mănăstirea Cotroceni reprezintă cea mai importantă ctitorie religioasă a domnului menționat. Biserica purta hramul *Adormirii Maicii Domnului*. Ea a fost o bijuterie arhitectonică a creștinismului ortodox, o chintesență de valori artistice, tehnice și morale acumulate de spiritualitatea românească până în epoca lui Șerban Cantacuzino, care, de altfel, a fost înmormântat în biserică.

Interiorul său fusese pictat de Pârvu Mutu, unul dintre cei mai importanți pictori de biserică ai evului mediu românesc. Din nefericire așa cum am menționat deja biserica nu mai există, ea fiind dărâmată în 1984.

Spațiile mănăstirești, cu deosebire cuhnia mare - prin sistemul ei de boltire care cuprinde 4 arce suprapuse terminate printr-un turn lanternă - se remarcă printr-o arhitectură caracterizată prin frumusețe, armonie și durabilitate. Același lucru se poate afirma și despre pivnițele fostelor case domnești, care astăzi se constituie într-un lapidariu, cuprinzând o parte din pietrăria bisericii - pivnițe asemănătoare cu cele de la Curtea Veche.



Fundațiile bisericii Cotroceni

Cutremurul din 1802 a provocat mari distrugereri. Cu această ocazie au fost afectate biserica (mai ales), casele domnești, foișorul. Refacerile au durat mai mulți ani, terminându-se în 1810.

Anul 1821 marchează o nouă etapă importantă dacă ne referim la rolul jucat de reședința de la Cotroceni pe plan politic. Domnul Tudor își așează tabăra aici. Astfel, Cotrocenii devin centrul deciziei politice, cetatea de scaun. Încă de la început Tudor s-a preocupat de întărirea mănăstirii: au fost efectuate lucrări de geniu, au fost aduse și reparate tunuri, puști. În toată această activitate un rol important l-a avut Gheorghe Lazăr.



**Azilul Elena Doamna**



**Capela Azilului  
Elena Doamna**

La fel domnia lui Barbu Dimitrie Știrbei reprezintă pentru ansamblul Cotroceni un alt moment de referință. Procesul general de dezvoltare a societății românești își găsește expresia elocventă în modernizarea acestor locuri aflate în apropierea Bucureștilor. Domnul le-a acordat o atenție deosebită. În 1852 reface mănăstirea, casele domnești, pavilionul, obhata, înființează grădina Cotroceni.<sup>8</sup> Pentru casele domnești face comenzi de mobilier în Capitală, dar și la Viena.<sup>9</sup>

Ajuns la rândul său la Cotroceni, domnul Unirii - Al.I.Cuza - reface în 1862 casele domnești care devin dintr-o reședință temporară una de comandă. Sunt mobilate cu piese elegante, din lemn de esență scumpă. Sub îndemnul doamnei Elena Cuza și sub supravegherea domnului în apropierea palatului a fost ridicat în 1862, Azilul pentru copile orfane "Elena Doamna". Era una dintre cele mai moderne clădiri din București și implicit din țară. Astfel, ansamblul Cotroceni înglobează o nouă clădire monumentală.

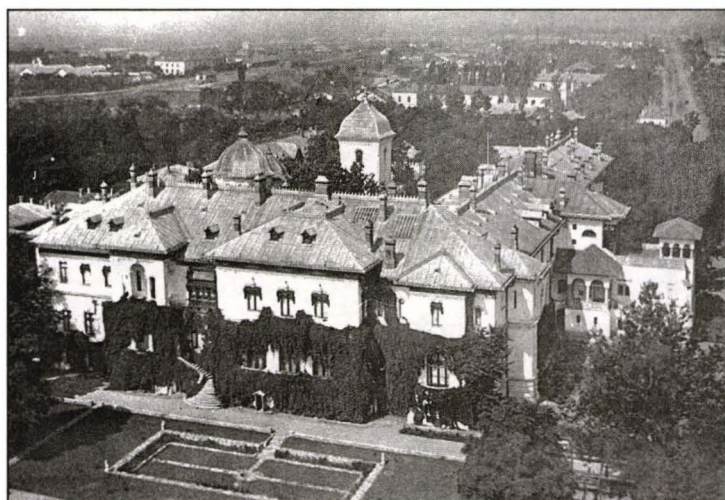
După abdicarea forțată a lui Cuza, până în 1893 vor fi executate diverse reparații la palatul domnesc. În 1870, în imediata apropiere a azilului este pusă piatra de temelie a capelei acestuia - capelă pictată de Tatarescu. În 1875 este ridicat monumentul funerar al principesei Maria.

Un alt an de referință în istoria ansamblului este 1893, an în care vechile case domnești sunt dărâmate și în locul lor este ridicat, după planurile arhitectului francez Paul Gottereau palatul regal - destinat moștenitorului tronului: prințul Ferdinand. În 1895 se termină prima aripă, în anii următori terminându-se și aripa de nord, aripă pe care, în deceniul trei al sec.XX, marele arhitect român Grigore Cerchez o reface și îi adaugă noi spații (terasă și un foișor) - toate în stil românesc. Foișorul este o copie după cel de la mănăstirea Hurezi.

În 1938, după moartea reginei Maria, palatul intră în proprietatea regelui Carol al II-lea care inventariază toate bunurile din palat trecându-le în proprietatea sa. De asemenea, inventariează pivnițele, gospodăria, depozitele de țesături, noul stăpân dorind să fie la curent cu situația reală existentă la Cotroceni, căci toate acestea erau importante surse de venituri.<sup>10</sup>

Între 1949-1976 vechea reședință devine palat al pionierilor. Cutremurul din 1977 îl afectează puternic. Între anii 1977-1990 se





**Palatul Cotroceni în perioada interbelică**



**arh. Gr. Cerchez, Marele salon de recepție (stil neoromânesc)**

desfășoară lucrările de refaceere, consolidare și restaurare. În aceeași perioadă este ridicată și aripa președinției. Așa cum se prezintă astăzi, palatul este mult mai somptuos decât fusese în perioada regalității, căci Ceaușescu avusese intenția de a-l transforma într-o casă de oaspeți pentru înalte oficialități străine, care urmau să ne viziteze țara. Nu a fost folosit în acest scop. În data de 10.07.1991, prin hotărâre guvernamentală ia ființă Muzeul Național Cotroceni, care în 27 decembrie 1992, și-a deschis porțile publicului vizitator. În anul 1994, Consiliul Europei îi acordă premiul de "Muzeu european al anului".

### **Grădina Cotroceni**

Considerăm că o abordare a acestui subiect este necesară aici cu atât mai mult cu cât s-a scris foarte puțin și, deci, se știe la fel de puțin despre această veche grădină bucureșteană. Informațiile pe care le oferim sunt inedite.

Astfel, în 1847 când a fost chemat de la Berlin grădinarul peisagist Wilhelm Mayer în vederea alcătuirii planului de înfrumusețare și îngrijire a tuturor grădinilor<sup>11</sup> din București, domnul Barbu Știrbei a acordat o atenție deosebită Cotrocenilor - fapt reflectat și prin grija cu care s-a lucrat la realizarea acestei grădini. Domnul a hotărât înființarea ei în anul 1851. Lucrările au demarat în luna februarie a anului următor - deci încă din iarnă, demonstrând o serioasă și grabnică dorință de realizare a grădinii. Planul a fost întocmit de către Mayer - directorul grădinilor publice. Pentru lucrarea grădinii a fost asigurată de la buget suma de 53.391 lei, sumă depășită în final pe parcurs apărând diferite cheltuieli peste buget.<sup>13</sup> Au fost folosiți zeci de lucrători (în perioada de maximă desfășurare a lucrărilor numărul lor depășind cifra de o sută) cărora li s-au adăugat grădinarul, sacagii și căruțașii. Au fost făcute, cu căruțele mii de transporturi de pământ și nisip, în vederea acoperirii zonelor mlăștinoase dinspre râul Dâmbovița, au fost plantați copaci (plopi, salcâmi) aduși de la pepiniera grădinii Kiseleff și din grădina Cișmigiu,<sup>14</sup> s-au tăiat drumuri în interiorul și exteriorul grădinii - pentru asigurarea legăturii cu orașul, s-au plantat flori, s-a pus gazon. Lucrările au continuat până la sfârșitul anului, când, în linii mari, grădina era conturată.

Ulterior, în timpul domniei lui Carol I, grădina intrată în paragină se prezenta privitorului neîngrijită, reprezentând chiar un focar de infecții, datorită bălților neasaneate. Însuși Carol I a fost

afectat de acest loc nesănătos, îmbolnăvându-se de paludism. Cu toate acestea nu a luat măsuri pentru îngrijirea grădinii.

### **Monumente dispărute**

Printre monumentele dispărute se numără: pavilionul și monumentul funerar al principesei Maria.

**PAVILIONUL.** Denumit, la început, chioșc a fost construit în jurul anului 1780, în timpul domniei lui Al.Ipsilanti fiind ulterior refăcut de Barbu Știrbei. Avea o formă pătrată, iar nivelul de călcare era mai înalt decât cel al primului cat al caselor domnești. Din foișor privind spre Dâmbovița, se înfățișa privirii o întinsă panoramă a Bucureștilor. În catagrafăa mănăstirii Cotroceni din 27 februarie 1855 acest pavilion este descris astfel: “Spre miazăzi de la casele domnești se află chioșcul de zid reparat din nou și zugrăvit, având 16 stâlpi de piatră, învelit cu tinichea albă și pardosit cu scânduri de brad, dedesupt(ul) căruia este o magazie cu ușile căptușite cu fier”.

A mai fost reparat în 1871 și 1879. În 1893 va fi însă dărâmat, coloanele sale fiind folosite la galeria deschisă care făcea legătura cu aripta sudică a palatului. Aceste coloane aveau capitele tip compozit, fiind decorate cu frunze de acant. Bazele erau prismatice decorate cu motive florale, iar fusul canelat.<sup>15</sup>

**MONUMENTUL FUNERAR AL PRINCIPESEI MARIA.** La 28 martie 1874 murea de scarlatină principesa Maria, unicul copil al lui Carol I și al Elisabetei. A fost înmormântată lângă capela azilului Elena Doamna.<sup>16</sup> Pe crucea albă a mormântului a fost gravat numele său. În fața crucii se afla o pernă de marmură albă, în mijlocul ei fiind înscrise în marmură neagră, rândurile adresate de Carol I premierului Lascăr Catargiu cu ocazia nefericitului eveniment.<sup>17</sup>

Un an mai târziu, a fost inaugurat monumentul funerar al principesei, monument realizat de către sculptorul Karl Storck și amplasat lângă mormânt. În interiorul capelei se afla statuia de marmură albă reprezentând-o pe mica principesă, culcată ținând în mână un buchet de violete. Regina Elisabeta văzând această statuie ar fi exclamat: “Nu plângeți, ea n-a murit, doarme”, reliefând totodată și realismul operei lui Storck.<sup>18</sup> Un fragment al statuii se află expus la lapidariul din pivnița mare a fostelor case domnești.

Concluzionând, prezenta lucrare se dorește a fi o contribuție



inedită la cunoașterea istoriei și arhitecturii acestor locuri cu atât mai mult cu cât Cotrocenii au fost singura reședință folosită de conducătorii statului român timp de trei secole din evul mediu și până în epoca contemporană.

## NOTE

1. Ipate Mihai, *Cotrocenii - centru politic al unității și modernizării României*, pag.5, în volumul "Cotrocenii la sărbătoarea Unirii Principatelor", Muzeul Național Cotroceni, București, 1995.
2. terminat în 1897, Arhivele Statului București. Fond Ministerul agriculturii, industriei, comerțului și domeniilor. Serviciul de arhitectură. Dosar 10/1890-1902, fila71.
3. idem, fila 205, construită în 1898.
4. construit în 1907, cf.Fond Min..agr., ind., comrț, și dom. Dosar 3/1907, fila 1.
5. idem, fila 86.
6. a fost pusă în circulație la 13 decembre 1872. Situată între stațiile Gara de Nord (2,7 km) și Dealul Spirii (1,3m). Servea exclusiv palatul Cotroceni. Cf. pag.705 din *Marele dicționar geografic al României* - G.Lahovari, C.I.Brătianu, Gr.Tocilescu, vol.II, București, 1899.
7. cf. Ipate Mihai - *Tudor Vladimirescu și Cotrocenii* în vol. Colocviul româno-american "Cotrocenii în istorie", pag.52, București, 1994.
8. Arh. Șt. Buc., Fond Obștescul Control al Țării Românești, Dosarele 595/1852, 598/1852.
9. idem, Dosar 598/1852, Fila 15.
10. cf. Ipate Mihai - *Palatul Cotroceni în 1938*, Muzeul Național Cotroceni, București, 1995.
11. G.Potra - *Din Bucureștii de ieri*, vol.I, pag.323, Editura Științifică și Enciclopedică, București, 1990.
12. Arh. St. Buc., Fond Obștescul Control al Țării Românești, Dosar 595/1852, Fila 2.
13. idem, Dosar 596/1852, Fila2.
14. ibidem, fila 3.
15. descriere realizată după martori fotografici.
16. *A la memoire de S.A. la Princesse Marie de Roumanie*, pag.13, Bucarest, 1874.
13. Elena Perticari Davila, *Din viața și corespondența lui Carol Davila*, pag.378, Buc., 1935.
18. Ipate Mihai, *Plăcile memoriale de la Cotroceni*, în vol. "Colocviul

## DAS COTROCENI - ENSEMBLE (GESCHICHTE; ARCHITEKTUR; VERSCHOLLENE DENKMÄLER) ZUSAMMENFASSUNG

Das Cotroceni-Ensemble hat mehrere Entwicklungsperioden durchgemacht, jede von diesen sowohl politisch als auch architektonisch gezeichnet.

Angefangen wurde der Bau im XVII. Jahrhundert unter Serban Cantacuzino der hier seinen Herrschersitz und ein Kloster errichten liess. Tudor Vladimirescu der 1821 für kurze Zeit in Cotroceni wohnte liess die Klostermauern verstärken und mit Verteidigungswaffen ausrüsten.

Während der Moderne ist das Ensemble an den Namen von Barbu Dimitrie Stirbei gebunden, welcher den Garten anlegt, das Kloster, den Zentralsitz und das Gartenhaus überholen lässt.

Unter Alexandru Ioan Cuza wird das Waisenhaus “Doamna Elena” angebaut. Bis 1893 wird diesem Bau noch eine Kapelle hinzugefügt. In derselben Zeitspanne entsteht auch das Grabmal der Fürstin Maria, Tochter von Karl I. Im Jahre 1893 wird der alte Herrschersitz abgerissen und an dessen Stelle der Königspalast errichtet.

Das Ensemble hat nicht nur gute Zeiten des Aufbaus und der Pflege durchgemacht sondern auch Perioden des teilweisen Verfalls: schon unter Karl I versumpft der Garten nachträglich verschwinden das Gartenhaus, das Grabdenkmal der Fürstin Maria, die Manege, das “Indische Haus” usw. 1984 wird das Stift, von Serban Cantacuzino ehemals errichtet, abgerissen.

All diese Veränderungen sollten heute bekannt sein da Cotroceni die einzige Residenz ist die von den rumänischen Staatsoberhäuptern während der letzten drei Jahrhunderte benutzt wurde.