

RELAȚIA FORMA - FUNCȚIUNE ÎN ARHITECTURA 1900 DIN BANAT

arh. Liliana Roșiu

De cele mai multe ori, când se fac referiri asupra arhitecturii 1900, discursul se axează pe caracterul contestatar, pe momentul de ruptură față de producția constructivă dominată de eclectismul secolului al XIX-lea sau de linia sa istorică, fie că momentul 1900 este apreciat ca etapă finală a arhitecturii secolului trecut, fie ca etapă de început a modernismului¹. Ceea ce se scoate în evidență în mod constant este raportul pe care îl are ornamentul față de structura concepută pe măsura posibilităților noi oferite în primul rând de fier și sticlă, accentuându-se ceea ce Henri van de Velde formula atât de concis despre ornament că “nu constă în a decora, ci în a construi”².

Această corespondență formă - structură reprezintă, însă, doar doi dintre factorii relației arhitecturale de bază: formă - structură - funcțiune. Chiar dacă ornamentul “1900” tinde să exprime structura elementului de construcție prin însăși forma pe care o ia adaptându-se rațiunilor statice ale structurii fără a o ascunde sau fără a deveni autonom, întregul demers compozițional este condiționat în fond de scopul construcției.

Acest scop se cere în toate epocile să fie exprimat în forme adecvate și toate epocile au avut orgoliul de a se considera în posesia “adevăratului stil” apreciind producția artistică anterioară desuetă. De fapt, fiecare epocă avea de înfruntat provocările unor condiții economice, sociale, politice în schimbare, iar în secolul al XIX-lea dezvoltarea tehnicii accelerează aceste schimbări impunând cerințe funcționale noi, cărora arhitectura nu le mai poate răspunde în

formele clasice ale structurilor din zidărie de cărămidă fără a-și limita posibilitățile de exprimare.

Marile expoziții universale, la care produsul industrial ocupă un loc din ce în ce mai extins, generalizarea căii ferate cu noul program al gărilor, podurilor și viaductelor, apariția energiei electrice, a telefonului și telegrafului, a cinematografului, metroului sau marilor hale cu destinație industrială și a marilor magazine fac necesare noi rezolvări pentru programe de arhitectură inexistente până acum și care cer adecvarea funcțiunii la structură. Din această perspectivă, problema ornamentului rămâne în plan secund iar relația formă - structură - ornament vizează mai degrabă adaptarea construcției la funcțiune și recognoscibilitatea destinației acesteia prin intermediul unui repertoriu decorativ simbolic.³ Încercând să depășească formula disimulării structurii, care a făcut ca istorismul să eșueze prin incapacitatea de a face asimilabile publicului noile funcțiuni prin expresia constructivă propusă, arhitectura Art Nouveau apare tocmai ca încercare de a integra funcțiunea, forma spațială și structura pentru ca programul arhitectural să fie recunoscut și însoțit de societate.⁴ În acest context, prelungirea în decorativ a elementului structural cu transformarea ornamentului într-o formă de exprimare a întregului, rămâne totuși doar un mijloc prin care se încearcă atingerea acestei integrări.

Din punct de vedere funcțional, sfârșitul secolului al XIX-lea nu vine doar cu noile programe, ce conduc la vaste clădiri de interes public, ci aduce și mutații în confortul locuinței, îndeosebi în direcția igienei acesteia, ca parte a culturii locuitului⁵. Este perioada în care se fixează relația baie - dormitor, sufrageria primește simplificări de tratare și de mobilier și se reconsideră funcția socială a salonului festiv central din vila burgheză. Asemenea preocupări de transformare a mentalității de exploatare a locuinței se regăsesc la toate vtile propuse de marii arhitecți ai perioadei 1900.

În Banat, arhitectura 1900 se află predominant sub influență vieneză, deși există clădiri inspirate de linia secesionului budapestan al lui Odön Lechner. Viena, care dă în ansamblul curentului 1900 o direcție aparte, pusă uneori chiar sub semnul îndoielii ca apartenență la mișcarea 1900, impune prin Otto Wagner un stil echilibrat ce

semnifică mai puțin ruptura și mai ales transformarea tendințelor clasicizante ale istorismului în produse ale unui modernism cu geometrie clară. Această linie a formelor disciplinate ce integrează și ornamentul în mod logic, fără ambiguități, pe care o dovedește și Josef Hoffmann, o va trece Adolf Loos în afara limitelor arhitecturii 1900, în modern propriu-zis.

În plan funcțional, stațiile de metrou, Casa de Economii a Poștei sau Biserica în Steinhof marchează în opera lui Otto Wagner momentul de referință ce orientează arhitectura începutului de secol vienez spre curentul modernismului și exprimă clar prin formă, structură și ornament destinația clădirii, latura sa funcțională. Poate, mai mult decât în celelalte manifestări naționale ale curentului 1900 în Belgia, Catalonia sau Germania, stilul vienez și reflexul său patronat de Olbrich la Darmstadt dau o expresie mai clară tendinței existente în arhitectura 1900 de rezolvare sinceră a funcționalului și constructivului, apanaj al viitorului stil modern.

Din acest unghi, analiza tendințelor 1900 în arhitectura bănățeană se cere abordată cu depășirea limitării la relația formă - ornament. Din punctul de vedere al răspunsului la cerința funcțională, programele de arhitectură dau câteva direcții specifice, în acord cu ceea ce apare pe plan internațional.

Unul dintre noile tipuri de construcții ce recurg la stilul epocii este cinematograful. Urmare a invenției fraților Lumière, programul cinematografului se răspândește rapid, în primul deceniu al secolului XX realizându-se în Timișoara două clădiri pentru această nouă destinație, Teatrul Cinematografic în anul 1908 și cinematograful "Apollo", un an mai târziu. Sala de spectacol este destinată proiecției de "imagini mișcătoare", care lansează deja primii actori de film, unor momente de divertisment oferite de trupe ale teatrelor de comedie și unor conferințe pe teme variate însoțite de imagini proiectate⁶.

Rezolvarea programului compune după forme curbe sala de spectacol, vast spațiu fără iluminare naturală, în opoziție cu zona de primire a vestibulului accentuată de mari vitraje și de o feronerie elaborată. La numai cinci ani de la darea în funcțiune a Teatrului Cinematografic se ridică deja problema confortului și a îmbunătățirilor

cerute de nevoia de ventilare a sălii și de cea a eliminării vibrațiilor imaginii⁷. Clădirea cinematografului apare astfel, strâns legată de aspectul modificărilor tehnicii de proiecție care cere în permanență readaptări. Este, poate, unul din motivele pentru care cinematograful, apărut și realizat în formula arhitecturii 1900, nu și-a păstrat această formă nici în Banat, ca de altfel în majoritatea cazurilor, fiind programul cel mai afectat de spiritul modernizator ulterior. Dacă teatrul sau muzeul, conturate ca programe de sine stătătoare în perioada neoclasicismului s-au dovedit mai conservatoare, menținându-se în limitele stilului de construcție de cele mai multe ori, cinematografele perioadei 1900 și-au schimbat demult formele. (Fig.1)



Fig. 1

Păstrarea în Lugoj a cinematografului "Capitol", ridicat la începutul secolului, fără transformarea formei originare, indică fuziunea structurii și decorației cu subordonarea lor destinației clădirii, ușor de recunoscut ca imobil cu trimitere culturală precisă. (Fig.2)

Un alt program de arhitectură specific epocii, destinat în principal recreerii, jocurilor și întrunirilor este cazinoul, care se menține în formula Art Nouveau o perioadă mai lungă decât cinematograful. Atât cazinoul din Timișoara, construit în anul 1903 în cartierul Iosefin, cât și cazinoul din Lugoj au păstrat amprenta 1900 asupra clădirii, în ciuda unor transformări interioare semnificative. Această funcțiune este asociată și unor clădiri existente, cum apare

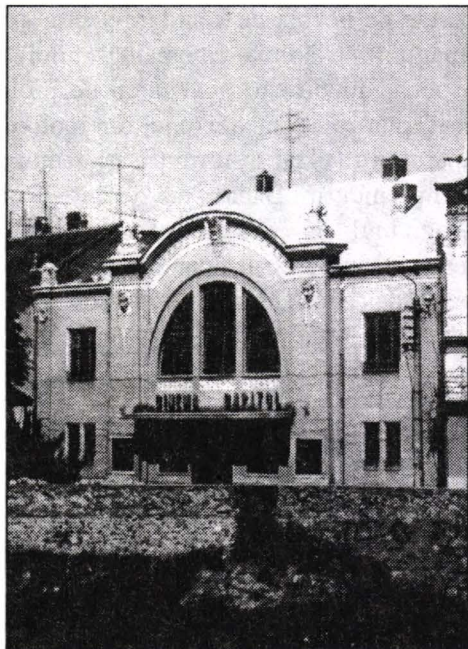


Fig. 2

la Cazinoul Militar din Timișoara. Fără să se intervină direct asupra clădirii de secol XVIII a fostei Case a Comandantului, acesteia i se adosează un volum parter care adăpostește și funcțiunile de restaurant și cafenea extinzându-i-se spațiul printr-o terasă acoperită cu o pânză pe structură metalică rabatabilă, ce avansează în ambientul Pieței Libertății. Această formulă, regăsită și la cazinoul din Buziaș sau la cel din Băile Herculane, oferă posibilitatea acoperirii temporare a unui spațiu amplu exploatându-se virtuțile structurale ale construcțiilor metalice impuse de stilul 1900. (Fig.3)

Dintre programele de arhitectură generate de noile funcțiuni și fixate în formele arhitecturii 1900, poșta este rezultatul firesc al produselor tehnicii secolului al XIX-lea, telegraful și telefonul, adoptate în Banat foarte repede⁸. Clădirea Poștei Centrale din Timișoara, cunoscută inițial sub titlul de Direcția de Poștă și Telegraf, imobil de mari dimensiuni, cu patru fațade libere, este concepută după un plan amplu, organizat de două curți interioare și de o vastă sală acoperită cu un luminator susținut de două rânduri

de stâlpi. Această mare sală a ghișeelor răspunde noilor cerințe funcționale permițând concentrarea unui public numeros și trece drept prima clădire de concepție modernă din Timișoara. (Fig.4)

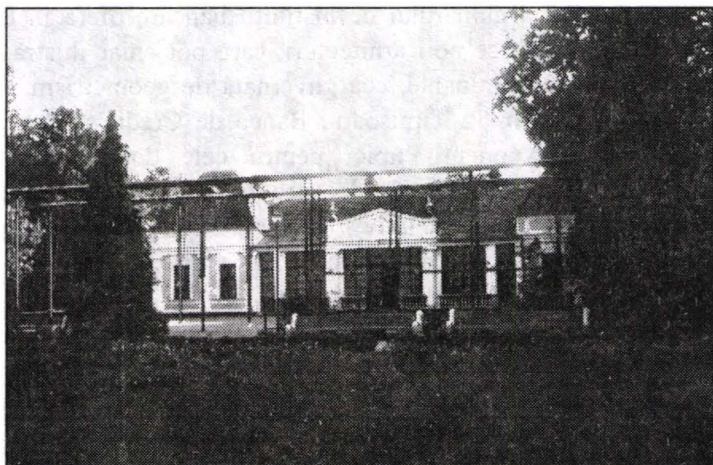


Fig. 3

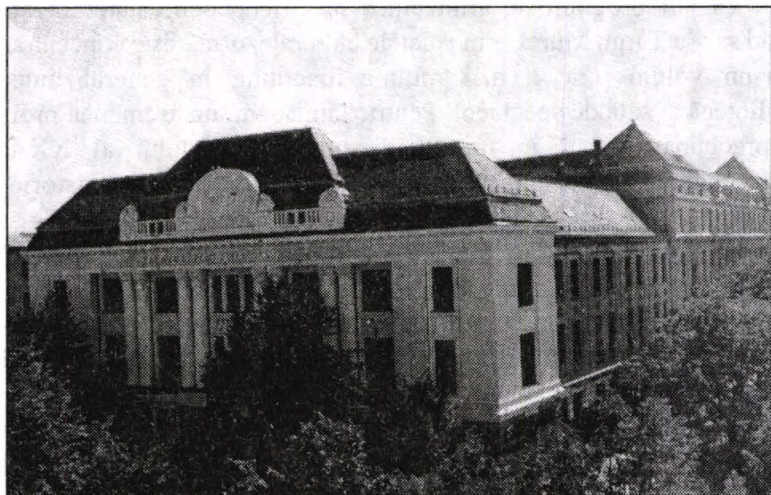


Fig. 4

Beneficiare ale unor spații de factură similară, clădirile bancare construite la începutul secolului adoptă forme noi de rezolvare, în maniera arhitecturii 1900, chiar dacă programul bancar se fixează în secolul al XIX-lea în limitele curentului electric. După anul 1900 creșterea explozivă a numărului de instituții bancare oferă în Banat câteva exemple specifice noii arhitecturi, care pot chiar ilustra linia celor două tendințe dominante, cea guvernată de geometrism și cea a formelor ondulatorii. În Timișoara, Banca de Credit și Banca de Scont reprezintă exponenții tipici pentru cele două direcții de rezolvare formală. Sub aspectul adecvării formă - funcțiune, aceste imobile beneficiază de săli relativ mici pentru relația cu publicul și derularea operațiunilor bancare, caracteristică prezentă și la Banca "Poporul" din Lugoj, ridicată în anul 1907.

În ansamblu, programul bancar pare extrem de receptiv la linia epocii pe care o urmează fără a se fixa într-o anumite formulă. Față de programele școlar, administrativ sau comercial, care se regăsesc în Banat doar ocazional în realizări ale arhitecturii 1900, cel bancar oferă un ansamblu consistent de exemple care beneficiază din plin de întreaga conotație simbolică și de forța de reprezentare a formelor Art Nouveau.

Un alt program de arhitectură specific epocii, materializat la Arad sau la Târgu Mureș prin palatele culturale, urmărește concentrarea într-un volum unic a mai multor funcțiuni, în general muzeu, bibliotecă și sală de spectacol. Pentru Timișoara, un asemenea proiect a preocupat orașul în primul deceniu al secolului al XX-lea. Funcțional, clădirea era gândită să concetreză muzeul de istorie și arheologie, cel de științele naturii, de artă asociat cu un atelier de pictură și cel de etnografie, o bibliotecă, birouri ale diferitelor societăți științifice, o sală mare de concerte și conferințe și școala de muzică⁹. Chiar dacă proiectul palatului cultural din Timișoara a fost abandonat din cauza războiului, el surprinde la nivelul obiectului de arhitectură tendința curentului 1900 de a oferi integrarea mai multor funcțiuni în construcții complexe și reprezentative în viața unui oraș.

Exprimarea polifuncționalității în forme unitare se regăsește și la nivelul ansamblurilor urbane pentru care sunt corelate până la

detaliu componentele arhitecturale. În acest sens, ansamblul Gimnaziului Piarist este conceput sub forma unei incinte ce grupează clădirea gimnaziului, o capelă și internatul într-o unitate funcțională ce asigură o rezolvare ușoară a complexului de cerințe pe care le presupune funcțiunea de învățământ dominantă. (Fig.5)



Fig. 5

O tendință asemănătoare, ce apare, de altfel, drept o caracteristică a arhitecturii 1900, se întâlnește și în cazul unor ansambluri compuse din clădiri cu destinații diferite dar aflate în vecinătate. Tratarea lor unitară exprimă o constantă a stilului de construcție din epocă, ce urmărește integrarea pe multiple planuri, de la cel urbanistic până la cel al detaliului, a formelor alese.

Astfel, un exemplu interesant îl oferă în Jimbolia ansamblul de construcții asociat fabricii de cărămizi, compus din locuința directorului, biserică și câteva pavilioane administrative ale fabricii, rezolvate într-o manieră unitară extrem de pitorească, bazată exclusiv pe virtuțile expresive ale cărămizii.

În Timișoara, un ansamblul aparte este alcătuit din clădirea Băilor Neptun, portalul de acces în parcul Poporului și podul Decebal, unde unitatea compozițională derivă din preocuparea clară de coordonare a volumelor.

Pe de altă parte, această unitate este și rezultatul construirii unor fronturi compacte de clădiri de locuit pe foste terenuri libere. Unele dintre aceste ansambluri urbane, cum este cazul esplanadei centrale definite de palatele ce compun zona "Corso", stabilesc în plan urbanistic relații funcționale complexe care accentuează rolul de reprezentare. Altele, cum ar fi Piața Plevnei, cu trei fronturi unitare de perioadă 1900 sau ansambluri compacte din străzile 3 August 1919, Brașov, Tineretii sau porțiuni din Splaiul Titulescu sunt alcătuite numai din imobile cu destinație de locuințe.

Funcțional, aceste clădiri oferă apartamente cu un anume confort al locuirii dat de 4 - 5 camere, baie, bucătărie și cameră de servicii dispuse după o schemă ce generează o tipologie clară. Distribuția o realizează un vestibul - verandă amplasat spre curte și rezolvat sub forma unui culoar din care se accede într-un prim rând de camere ce conduc la încăperile dinspre stradă, formula nu permite aerisirea directă decât pentru camerele dispre stradă și pentru anexele orientate spre curte. Față de locuința secolului al XIX-lea, nu se modifică esențial accesul din cursive perimetrare curților interioare, care acum se transformă în culoare vitrate integrate fiecărui apartament. Dacă se face abstracție de ornamentul exterior, detalii de finisaj, linia porților sau balustradelor din fier forjat, clădirea nu se deosebește prea mult de imobilul de raport al perioadei istorice.

Din punctul de vedere al adecvării formă - funcțiune, în cazul imobilului de locuit este mai degrabă de sesizat un împrumut superficial de elemente exterioare (tâmplărie, finisaje, decorații) grefate pe o structură tradițională a clădirii etajate executate din zidărie de cărămidă, cu planșee de lemn la etaje și organizare în jurul unei curți interioare cu rol în distribuția locatarilor, uneori putându-se transforma în casă a scării. Aspectul dat de repertoriul formal 1900 apare oarecum de împrumut, ținând în primul rând de modă și nu de particularitățile de fond ale arhitecturii 1900. Astfel, privită dinspre imobilul de locuit arhitectura 1900 în Banat se prezintă ca o arhitectură de fațadă, rezultat al unei formule aplicate mecanic și derivată din gustul epocii, fără a avea justificarea motivațiilor interne. Funcțiunea este aici factorul depășit de

posibilitățile de exprimare ale formei de care nu beneficiază, tocmai pentru că la nivel funcțional imobilul de locuințe nu vine cu modificări de fond.

O situație inversă apare în cazul clădirii industriale unde funcțiunea și structura aflate în acord devansează forma care devine elementul depășit și prea încărcat de ornamente. Găsirea soluției de exprimare a arhitecturii industriale trece prin modelarea structurilor de acoperire pentru spații ample, de tipul halei pentru multe mașini, a gării, rezervoarelor sau podurilor.(Fig.6)

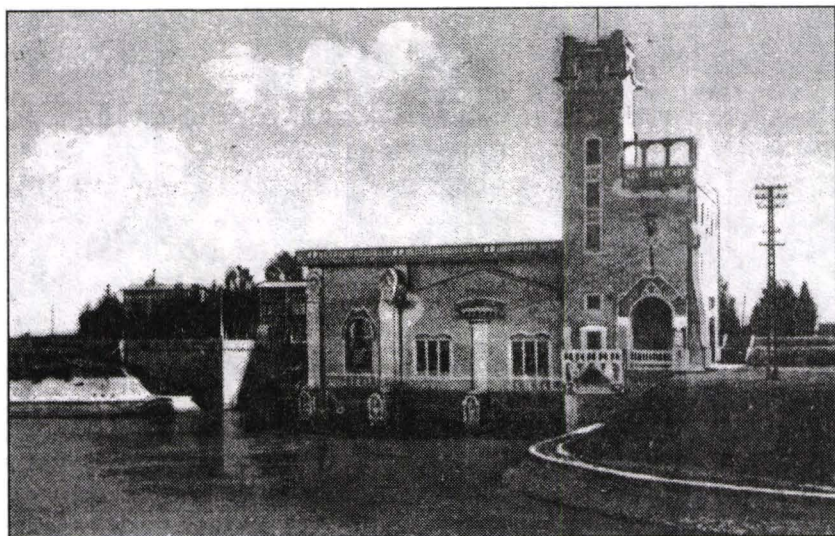


Fig. 6

Acuratețea cu care este tratat detaliul ornamental în cazul Uzinei electrice din Timișoara, de pildă, face din lucrarea lui Székely László aproape o expresie a unui program de arhitectură de interes public și trimite mai puțin la arhitectura industrială. Felul în care volumetria de ansamblu răspunde cerințelor funcționale aparține spiritului arhitecturii 1900, însă în corelarea elementului structural cu detaliul persistă un anume exces decorativ de sorginte romantică motivat de trimiteri simbolice. O abordare asemănătoare primește și abatorul din Timișoara, care prezintă concordanță între destinația spațiilor, fluxurile

urmărite și configurația structurală, dar suportă o exprimare formală ce le disimulează funcțiunea. Ca și în cazul Uzinei electrice, abatorul este marcat de un turn a cărui tratare sugerează replica unui castel medieval și mai puțin caracterul de clădire industrială. (Fig.7)

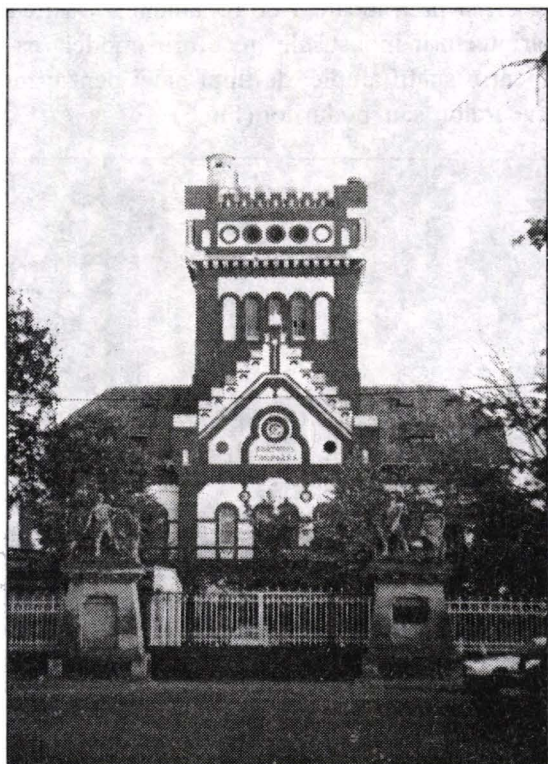


Fig. 7

Pe de altă parte, rezolvarea turnurilor de apă din Timișoara, a halei de îmbuteliere din incinta fabricii de bere sau Cazarma pompierilor din Iosefin oferă câteva exemple de exprimare mai clară și directă a relației formă - funcțiune prin recursul la geometrie simplă dar bazată pe joc volumetric și pe alternanța controlată între vitraj și perete plin, fără accente de ornamentație simbolică.

În ansamblu, prezența în arhitectura industrială a abundenței

decorului, fără legătură cu aspectul funcțional sau structural pare un gest gratuit, pe care, de altfel, modernismul perioadei ulterioare l-a înlăturat repede.

Din perspectiva raportului formă - funcțiune arhitectura 1900 din Banat apare destul de inegală, exprimarea formală putând devansa cerințele funcționale sau rămânând în urma lor. Aceasta face ca în ansamblu stilul să pară sub semnul căutărilor și să se păstreze în limitele unui caracter provincial.

NOTE

1. Madsen. Tschudi, *Art. Nouveau*, București, 1977, p.150.
2. *Ibidem*, p.66.
3. Sembach, Klaus Jürgen, *L'art Nouveau, l'utopie de la réconciliation*, Köln, 1991, p.24.
4. *Ibidem*, p.23.
5. Haiko, Peter, *Otto Wagners Wohnungen: Ort künstlerischer Selbstverwirklichung und Objekte werbewirksamer Selbstdarstellung, in Interieurs wiener Künstlerwohnungen, 1830 - 1930*, Viena, 1990, p.73.
6. *Die Zukunft des Temesvarer stadt. Kinematografen. Das Neue Programm*, în *Temesvarer Zeitung*, nr.134, 13 VI 1913, p.3.
7. *Ibidem*.
8. În Timișoara, telegraful se introduce în anul 1854, iar telefonul în 1881.
9. *Der Temesvarer Museumpalast. Ein neuer öffentlicher Monumentalbau in Temesvar*, în *Temesvarer Zeitung*, nr.279, 6 XII 1911, p.1.

LISTA ILUSTRĂȚIILOR

1. Cinematograful "Apollo" din Timișoara la începutul secolului.
2. Lugoj, Cinematograful "Capitol".
3. Cazinoul din Buziaș.
4. Poșta Centrală din Timișoara.
5. Ansamblul Gimnaziului Piartist din Timișoara, imagine de epocă.
6. Timișoara. Uzina electrică.
7. Abatorul din Timișoara.