

## ROLUL ARHIVEI ÎN ELUCIDAREA ART NOUVEAU-LUI ARĂDEAN

*Gheorghe Lanevschi*

Înflorită la răscruce de veacuri, situându-se între istoricism și revoluția artistică a secolului nostru, arta 1900 a marcat “nașterea unui spirit nou ce va inspira nu numai arhitectura, ci toată creația în toate domeniile sale de manifestare”.<sup>1</sup>

Dacă în literatură, muzică sau în pictură au apărut de-a lungul veacului trecut poziții opuse mentalității optuze a oficialității, în arhitectură și decorație întâlnim în aceeași perioadă o stagnare cauzată de dependența acestor domenii de comanditar.

Năzuind totuși spre o “Artă nouă”, arhitecții și decoratorii și-au intensificat cercetările și căutările, experimentările de noi materiale și noi tipuri de ornamente, iar rezultatele nu au întârziat să apară.

Profilându-se în ultimele două decenii ale secolului al XIX-lea programul “Art Nouveau”, capătă contur în opera arhitectului belgian Victor Horta a cărui primă lucrare a însemnat un adevărat șoc în lumea contemporană.

Era pentru prima dată de la BRUNELLESCHI încoace când arhitecții europeni se aflau în fața unui stil în întregime nou care a primit pe drept cuvânt numele de “Art Nouveau”.

Reușind să se impună ca urmare a faptului că era prima mișcare modernă ce nu a urmărit reînnoirea unui singur domeniu, ci sinteza artelor, arta 1900 a înlăturat eclecticismul sfărâmând canoanele academiste, invitând la invenție și originalitate.<sup>2</sup>

Potrivit noilor cerințe cauzate de dezvoltarea social economică arhitecții noului val au oferit orașelor lumii imobile în care se îmbinau forme și structuri arhitectonice noi cu un decorativism

specific exprimat în tehnici foarte variate: relief, ceramică, mozaic și feronerie.

În urma numeroaselor călătorii de studii, afaceri și vilegiatură, arădenii au intrat în contact cu realizările noului stil care depășise chiar de la debut domeniul artei intrând în sfera productivului. Drept urmare piața Aradului este invadată alături de obiecte de artă, de diverse produse funcționale și productive, ce îmbrăcaseră haina Art Nouveau-lui. Mai mult chiar, meșterii și meseriașii arădeni încep să producă copii după obiecte aduse din exterior sau să creeze după propria fantezie.

Spre deosebire de această parte mobilă a stilului 1900 cu mare căutare în Arad la finele secolului al XIX-lea, partea fixă, adică construcțiile nu-și manifestă prezența, deși, există o efervescență în acest domeniu ca urmare a prosperității economice de care se bucură orașul.

Lipsa unei prezentări a arhitecturii Art Nouveau-lui arădean în literatura de specialitate, cât și confuzele date când rarii autori semnaleză această prezentă, ne-a determinat să ne îndreptăm către arhive.

După o anevoioasă și îndelungată cercetare efectuată în cadrul Arhivelor Naționale a Direcției Județene Arad, am reușit să facem o serie de constatări și să tragem, în faza incipientă, câteva concluzii.

Cea mai surprinzătoare concluzie este aceea că spre deosebire de alte orașe din țară și străinătate unde Art Nouvea-ul debutează cu edificii de mari proporții amplasate central sau pe artere principale, în Arad debutul stilului prinde contur în construcții de mici dimensiuni, amplasate în zone mărginașe ale orașului.

Comanditarul acestor clădiri este de condiție modestă, iar proiectantul este meșter zidar. Clădirile sunt cu parter (fig.1), construite în ultimul deceniu al secolului al XIX-lea și abordează doar elementul decorativ aplicat în cadrul stilului 1900.

Numărul acestui tip de clădiri a fost destul de numeros în cartierele mărginașe ale Aradului (fig.2).

Un real și spectaculos debut al stilului Art Nouveau are loc în Arad abia în anul 1900 când este dat în folosință impunătorul

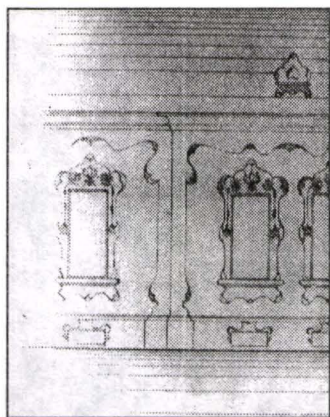


Fig. 1

O altă concluzie ce se poate trage este faptul că deși s-au executat proiecte pentru mari edificii o parte nu au fost construite cum este cazul unor proiecte ale Palatului Cultural din Arad. Nefiind transpuse în realitate au apărut confuzii în literatura de specialitate, Palatul fiind atribuit unor arhitecți ce au participat doar la concurs și nu lui Szantay Lajos, care este de fapt autorul ultimului proiect care a și fost realizat.

Nu mai puțin interesantă a fost constatarea că din rândul populației bogate a Aradului, formate din nobili, industriași, comercianți și intelectuali, primii care și-au dorit case în ton cu stilul în vogă au fost comercianții. Aceștia din tată în fiu, posesori a unor averi, își aveau casele de mari proporții amplasate central a căror stil era potrivit epocii în care au fost construite. Dorind să fie în ton cu noul, și având în proprietate aceste edificii, comercianții au recurs la arhitecți pentru a le face proiecte doar pentru modificări de fațadă.

Așa au apărut vechile edificii ca cea de pe actuala stradă a Unirii

edificiu de pe actuala stradă M.Eminescu colț cu str. Ștefan Cicio Pop (fig.3).

Cercetând arhiva pentru această clădire precum și pentru alte clădiri stil 1900 din Arad concluzionăm faptul că multe din clădirile în stil Art Nouveau amplasate în centul orașului au fost construite pe locul unor clădiri mai vechi parter sau parter și un etaj (fig.4), edificii ce au fost ulterior demolate pentru a se construi noi edificii ca și în cazul mai sus amintit.<sup>3</sup>

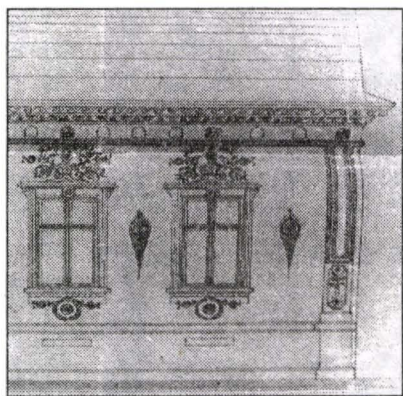
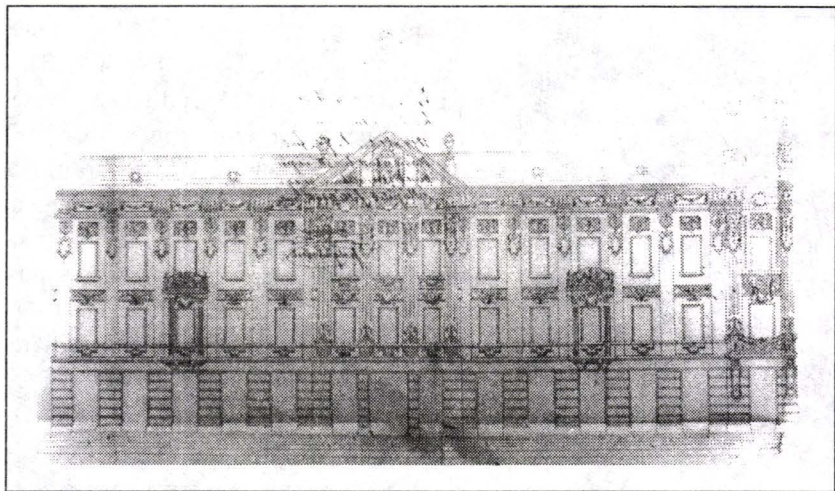
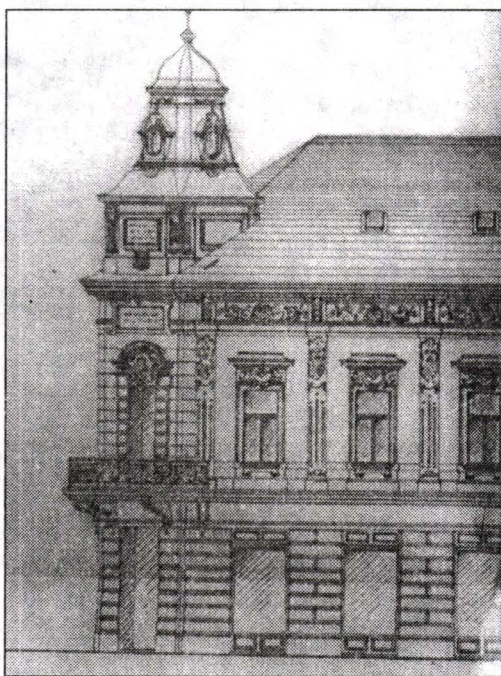


Fig. 2



*Fig. 3*



*Fig. 4*

nr.14 proprietate a marelui negustor de covoare Doman Ștefan, ce era furnizor al casei regale și imperiale, apoi edificiul de pe actualul Bulevard al Revoluției nr.90 (fig.5) a comerciantului de sticlărie și porțelanuri Szabo Albert furnizor al curții regale și imperiale, precum și edificiul de pe actuala stradă N.Bălcescu colț cu P-ța Avram Iancu (fig.6), proprietate a fraților Rosnyiai<sup>6</sup>, cu frumoase fațade Art Nouveau.

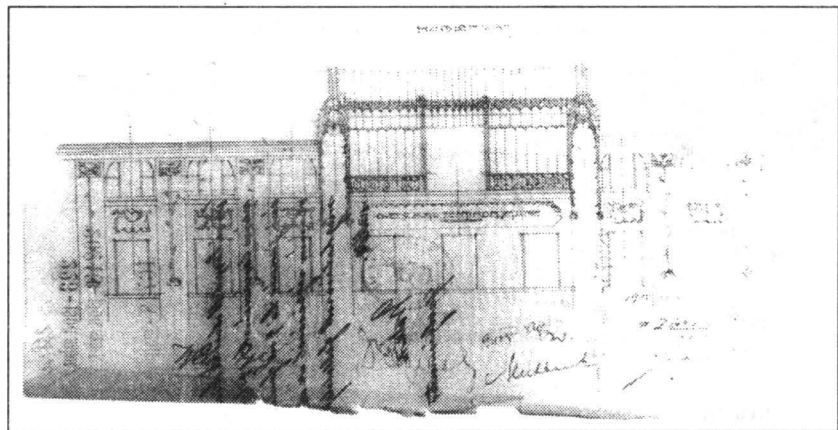


Fig. 5

E drept că aceste edificii au fațade cu elemente decorative Art Nouveau doar aplicate, mai puțin palatul Rosnyiai care are și elemente decorative construite dar, per ansamblu, își pentru neavizați toate au haina stilului în vogă la acel început de secol XX.

Dornici de a avea în proprietate edificii cât mai frumoase au existat comanditari care cereau arhitectului două sau chiar trei proiecte cum este cazul edificiului de pe actuala stradă a Episcopiei nr.9

Au fost și situații în care proiecte de clădiri nu au fost aprobate de comisa de urbanism, comisie foarte severă la acea dată, urmarea fiind refacerea proiectului în funcție de modificările sau sugestiile comisiei. Așa a fost cazul edificiului de pe strada Cloșca nr.14 a cărui proiect a fost refăcut.<sup>6</sup>

Spre mijlocul primului deceniu al secolului al XX, nobilimea

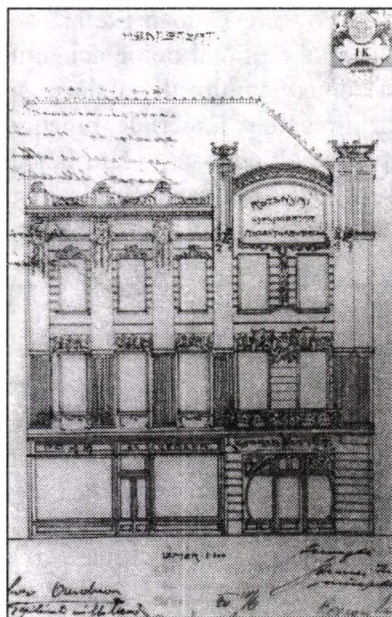


Fig. 6

Proprietatea baronului Urban Ivan, prefect al Aradului în cursul deceniului întâi al secolului XX, edificiul a fost construit pentru a-i servi drept reședință, fiind un frumos ansamblul Art Nouveau.

Cât de mult a plăcut acest stil arădenilor rezultă și din faptul că cei cândva bogați dar scăpătați la început de secolul XX, având încă mari proprietăți amplasate central, sau pe artera principale au recurs doar la mici înnoiri a căror proiecte erau făcute de arhitecți cu renume din Arad. Așa apar mici vitralii Art Nouveau în casa scării la unele vechi imobile, sau apar porți noi cum este și în cazul edificiului de pe actuala stradă Vasile Alexandri nr.2.

Haina Art Nouveau la acea vreme a îmbrăcat-o și reclama magazinelor, atelierelor, restaurantelor cât și a cafenelelor dând un aspect nou clădirilor ce le adăposteau. Reclamele trebuiau și ele să aibă aprobarea comisiei municipale de urbanism, lucru care ar fi necesar și în ziua de astăzi.

Faptul că atât construcțiile noi, modificările de fațade cât și decorarea orașului cu reclame trebuiau să aibă aprobarea unei comisii

și intelectualitatea înstărită părăsind așteptarea, a început să comande edificii în stil Art Nouveau.

Ridicate pe spațiile virane pe care le dețineau sau pe care atunci le-au achiziționat în acest scop noile edificii devin case de raport, adesea comanditarul locuind în altă casă proprietate.

În categoria mai sus menționată intră edificiile de pe actualul Bulevard al Revoluției nr.40, B-dul V.Milea nr.14, str. Cloșca nr.14 și exemplele pot continua.

Din rândul acestor construcții făcute pe locuri virane fiind case de raport face excepție doar edificiul de pe strada Cloșca nr.4.

municipale ce includea specialiști de primă mână, a făcut ca orașul să capete un aspect occidental în care noul se îmbină armonios cu vechiul fapt sesizat de cei ce îl vizitau.

Edificatoare este în acest sens remarca pe care a făcut-o marele nostru istoric Nicoale Iorga în anul 1906 când, vizitând orașul, a spus că “Aradul prin aspectul său, este demn de orice capitală europeană”.

## NOTE

1. Jean Cassou, “*Panorama artelor plastice contemporane*”, București, 1971, p.26.
2. Paul Constantin, “*Arta 1900 în România*”, București, 1972, p.46
3. A.S.A. Primăria municipiului nr.22/a1889 dosar 3640, Gheorghe Lanevschi, “*Arta 1900 în arhitectura arădeană*”, Ziridava, XII, Arad, 1980, p.612, 613.
4. A.S.A. Primăria municipiului, nr.18/1902, dosar 9097.
5. A.S.A. Primăria municipiului, nr.17/1903, dosar 3575.
6. A.S.A. Primăria municipiului nr.18/1906 dosar 3658, Gheorghe Lanevschi, op.cit., în Ziridava, XII, Arad, 1980, pag.611 612. Gheorghe Lanevschi “*Feronerie Art Nouveau din Arad*” în Colocviu Național de Istoria Artei Decorative”, București, 1997, p.70.