

PAVIMENTE DE INTERIOR ÎN MANIERA “ARTEI 1900” ÎN EDIFICII ORĂDENE

Ronald Hochhauser

Asupra existenței de aproape un mileniu a orașului Oradea, atestat documentar în anul 1113, și-au lăsat amprenta stilistică o succesiune de ordine arhitecturale. Romanicul, goticul și renașcentistul se consumă până în anul 1660, atât între zidurile Cetății situate pe malul stâng al Crișului Repede, cât și în afara acestora.

O schimbare radicală în evoluția arhitectonică a orașului, poartă a Răsăritului către Apus, se petrece după anul 1692, când Oradea încetează a mai fi pașalâc otoman și trece în sfera de influență a Curții de la Viena, lucru consfințit prin pacea de la Karlowitz în anul 1699.

După anul 1700 apar noi maniere arhitecturale, începând cu barocul austriac de factură provincială, continuând cu stilurile istoricist și eclectic, acesta din urmă un conglomerat al stilurilor predecesoare. La cumpănă dintre secolul al XIX-lea și secolul al XX-lea, datorită și marilor schimbări economice, pătrunde cu forță un curent nou pe care literatura de specialitate îl numește de la un spațiu geografic la altul, *Sezession*, *Jugendstil*, *Art Nouveau*, *Modern Style* sau *Noul Stil* - după expresia lui Lucian Blaga ori Arta 1900, denumire sub care se impune la noi în țară.

De la început remarcăm faptul că Oradea a fost și rămâne orașul cu cele mai multe clădiri construite în maniera *Art Nouveau* din România.

În cele ce urmează ne propunem să desprindem din complexul acoperit de stilul *Sezession*, pavimentul de interior. Element component al ansamblurilor arhitectonice, pavimentul, nu putea să se sustragă nici el imperativelor modei impuse de către stil.

Pretextul prezentării unor materiale de construcție, ridicate prin realizare artistică la rang de elemente decorative, l-a constituit descoperirea, în urma unor cercetări temeinice, a unui catalog promoțional. Acest imprimat cu destinație de reclamă comercială, proprietatea "S. C. LAFARGE ROMCIM" - filiala Oradea, revine în atenția cercetătorului ca o mărturie de epocă.

Pierzându-și caracterul comercial de odinioară, astăzi el s-a transformat într-un instrument de reconstituire pentru cel care dorește să cerceteze perioada de la începutul secolului al XX-lea. El poate fi totodată și un deosebit de prețios ghid în situația în care clădirile de la început de secol și nu numai, ar începe să constituie obiectul unor restaurări și conservări.

Catalogul - reclamă, inteligent gândit, al "*Antrepozitului de ciment și materiale de construcții Rosenberg Izsó*" a fost editat de "*Institutul de grafică Sonnenfeld*" din Oradea, o instituție de marcă, ce a înmănunchiat pe parcursul existenței sale o pleiadă de specialiști, tipografi și creatori de modele sau designeri. El conține un număr de 64 modele, unele dintre ele având la rândul lor un număr diferit de poziții coloristice. Fiecare poziție este numerotată, alături fiind afișat și prețul în coroane al unui metru pătrat de paviment. Numele comanditarului este Izsó Rosenberg, comerciant orădean, proprietarul firmei mai înainte menționată.

Publicația își familiarizează treptat clienții atât cu performanțele tehnice cât și cu rezolvările plastice: "*Experiența a demonstrat că, plăcile pentru pavaj interior din marmură mozaicată fac inutilă întrebuințarea plăcilor de metlachită din import. Motivația este foarte simplă: plăcile pentru pavaj interior sunt obținute din cele mai tenace marmure, prin presare, utilizând prese hidraulice de înaltă presiune. Astfel pe suprafața acestora se formează un strat dur, rezistent la uzură. În ceea ce privește aspectul exterior, ele sunt competitive cu produse similare, mai scumpe.*

*Plăcile din ciment fabricate de firma mea se bucură deja de popularitate; calitatea lor superioară și prețurile moderate fac inutile procurarea produselor similare din Budapesta, cu atât mai mult, cu cât se poate economisi și taxa de transport feroviar pe ruta Budapesta-Oradea. ... "*²

Nu este greu de imaginat faptul că modelele propuse pot fi copii ale unor prototipuri realizate de fabrici din străinătate. Pe de altă parte este tot atât de posibil ca ele să fi fost proiectate de persoane special angajate de firmă în acest scop, ori să fi fost rezultatul colaborării cu arhitecții activi în Oradea începutului de secol.

Atmosfera unitară pe care o respiră fiecare construcție *Sezession*, este un motiv suficient de convingător în privința faptului că alegerea tipului de paviment era un detaliu de importanță similară cu aceea a materialului optim pentru trepte, balustrade, feronerie, vitralii, stucaturi de interior și de exterior, mergând până la atenția fină pentru culoarea sobelor de teracotă, a jaluzelelor și parasolarelor.

Dincolo de materialele folosite spre realizarea unui ansamblu plastic având ca scop locuirea sau spațiul comercial găsim modul special în care acestea au fost puse în valoare prin rezolvări plastice atât de complexe și de ingenioase ca **SCRIEREA**.

Reprezentarea vegetației, a soarelui, cerului și animalelor în vitralii, feronerie și pavimente nu a fost întâmplătoare. Ele toate înlocuiau realitatea vie cu una făcută de om din nostalgie, din dorința de a povesti și nevoia de a fabula.

Pavimentele propuse în caietul-reclamă de Izsó Rosenberg răspund oricăror pretenții, cu talent și ingeniozitate și poate, mai ales cu respect pentru comanditar.

De la efectul de simplitate decorativă al plăcilor de ciment colorate în alb-negru-roșu cu rezolvări de compunere în tablă de șah, ni se oferă prin chenarele cu meandre grecești drepte sau rotunde, o trecere spre elemente vegetale stilizate la limită, până la cele atât de apropiate de realitate încât le-am putea spune pe nume.

Compoziția se realizează din moduli care alcătuiesc câmpuri încinse de chenare. Câmpuri sofisticate sunt cuprinse în chenare geometrice, ori dimpotrivă, geometrii în suprafețe largi sunt împrejmuite de margini unduitoare.

Indiferent de influența culturală din care au apărut elementele decorative (*orientală*: zvastica-simbol solar, crinul pustiei, spirala pătrată închisă; sau *antică greacă*: meandrele și volutele) ele au o cromatică reținută. Albul-gri este dominanta care pune în valoare

negru, roșul și albastrul, realizând o notă de decorativism plat. Dimpotrivă, relația dintre galbenul-crom și roșul-englez, dintre albastru și negru, produce un efect pictural, estompat de textura mozaică neagră.

Pavimentarea bogat decorată, uneori încărcată până la a deveni uniformă și monotonă, în care nu s-a abuzat de stucaturi, nici de vitralii și mai ales acolo unde feroneria, care este a doua în a ne atrage privirile, este sofisticată.

Privind pe rând, cu atenție, imobilele ale căror decoratori au fost cu siguranță clienții lui Izsó Rosenberg, ne dăm cu stupoare seama că n-a existat o singură regulă estetică, una dominantă.

Au existat, în schimb, tot atâtea câte case - la fiecare în parte ghicim legea ei proprie, respectată până la cele mai aparent nesemnificative detalii.¹

Se impune în continuare prezentarea pe scurt a istoricului firmei. "*Antrepozitul de ciment și materiale de construcții Rosenberg Izsó*" a fost constituit în anul 1898, ca societate pe acțiuni.

Obiectul lui de activitate a constat în: fabricarea și comercializarea cimentului, a articolelor din mozaic, a șisturilor din azbest, a plăcilor asfaltate, a lubrifianților obținuți din uleiuri vegetale; prelucrarea și comercializarea articolelor din catran; realizarea diferitelor lucrări din beton și beton armat; elaborarea pe cale industrială a diverselor articole chimice.

În anul 1927, capitalul social era de 3.200 mii lei. La 3 mai 1937, firma își schimbă denumirea în "*Fabrica de mărfuri industriale din ciment, asfalt și catran DURATEX - Rosenberg Izsó S.A.*". În anul 1939, Tribunalul ia act că societatea înființează o sucursală, cu același obiect de activitate la Băcurești, strada Înclinată nr. 22. În anul 1940, capitalul social se reduce la 2.400.000 lei. La un an după naționalizare, fabrica a fost comasată cu "*Societatea Anonimă Stabilimentele Românești MELOCCO*", în prezent "*S.C. LAFARGE ROMCIM*" -filiala Oradea.

Firma își avea sediul pe Calea Clujului nr. 48. În prezent, pe acest amplasament, la nr.66, este situată clădirea principală a Școlii cu clasele I-VIII "Alexandru Roman".

Menționăm că Izsó Rosenberg, a fost și membru fondator al

societății pe acțiuni “Tipografia Nagyváradi Napló” (“Nagyváradi Napló nyomda Rt.”).

În continuare, ne propunem să prezentăm existența pavimentelor de interior din cadrul a câtorva clădiri în care ele mai există și astăzi. Pentru o imagine mai cuprinzătoare vom proceda la descrierea în ansamblu a clădirilor construite în maniera *Sezession* și a unor clădiri construite în alte stiluri care au precedat sau succedat *Arta 1900*, dar care au încorporate în ele aceste elemente decorative, păstrând în același timp ordinea cronologică de edificare a acestora.

Biserica Mănăstirii Ursulinelor din strada Republicii nr. 4, porțiunea pietonală, cuprinde mai multe datări 1772, 1857, 1887. În interior are sculpturi cu influențe baroce. Este importantă pentru istoria localității și a vieții spirituale. (Fig.1)

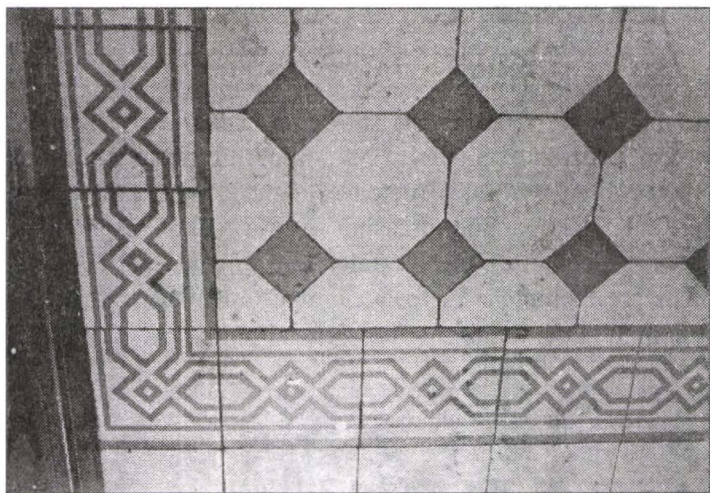


Fig. 1

Palatul Episcopal Ortodox din strada Episcop Roman Ciorogariu nr. 3 a fost construit în anul 1905, având ca destinație inițială spațiu de locuit, pe baza proiectelor arhitectului Rimanóczy Kálmán jr. Vitraliile ferestrelor și mozaicul gangului median sunt executate după achiziționarea clădirii în anul 1921 de către Episcopia Ortodoxă Română. (Fig.2)

Palatul Stern este opera arhitecților Komor Marcell și Jakab

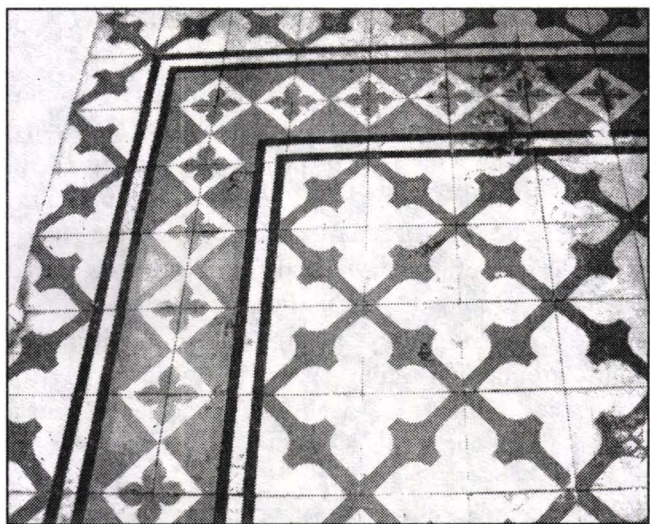


Fig. 2

Dezső, specialiști care au conceput și *Palatul "Vulturul Negru "*. Schițele au fost executate în anul 1904, imobilul situat pe strada Republicii nr. 10-10A, porțiunea pietonală, fiind construit între anii 1908-1909 în stil Lechner. Sub streșină se află o friză de metope. Colțul rotund este decorat cu motive folclorice în stucatură colorată. După naționalizare locuințele au fost recompartimentate pentru a se obține apartamente mai mici. (Fig.3)

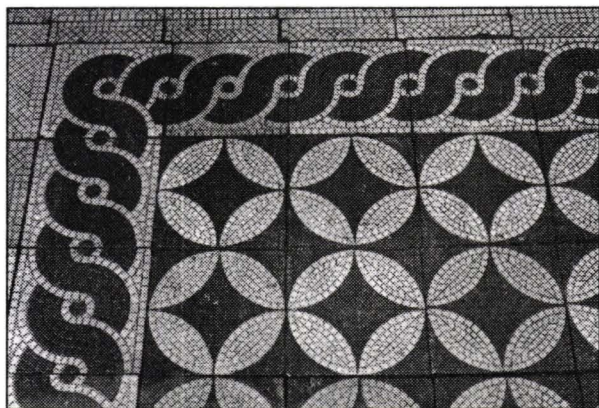


Fig. 3

Casa Darvas - La Roche din strada Iosif Vulcan nr. 11, acolo unde în prezent își au sediile Direcția Județeană pentru Tineret și Sport și Clubul de Fotbal DO-DO F.C Bihor, a fost construită între anii 1911-1912 pe baza proiectelor arhitecților Vágó József și Vágó László. Clădirea respectă stilul *Sezession-ului vienez*, având forme simplificate, geometrice. Este placat la bază și capitel cu plăcuțe ceramice policrome. Întreaga fațadă este placată cu calcar, la intersecția plăcilor aflându-se butoni semisferici din cărămidă smălțuită, produs al fabricii Zsolnay-Pécs - Ungaria. (Fig. 4)

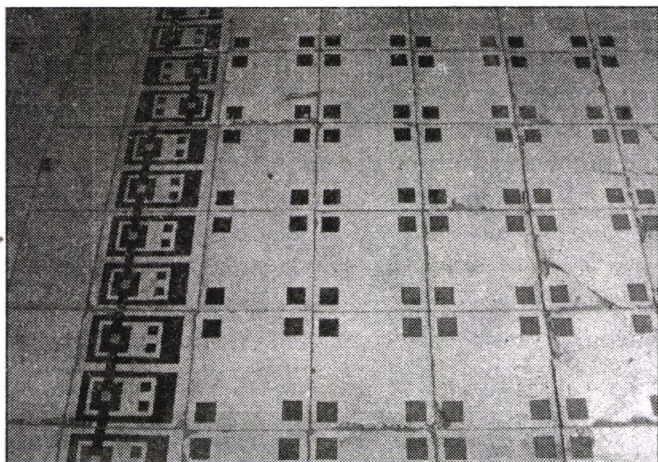


Fig. 4

Palatul Apollo, situat pe strada Republicii nr.12, porțiunea pietonală, opera arhitectului Rimanóczy Kálmán, a fost ridicat în intervalul cuprins între anii 1912-1914. Stilul clădirii este influențat de manieră *Sezession berlinez*, conținând forme în stil istoricist și elemente decorative de tip Empire german. (Fig.5)

Palatul Ullmann, clădire construită în stilul *Secession-ului vienez*, a fost proiectat de arhitectul Löbl Ferenc. Situat în Piața 1 Decembrie nr.9, imobilul este format din subsol, parter înalt, mezanin, trei etaje care se dezvoltă în jurul unei curți interioare, ultimul fiind mansardat, și un acoperiș foarte înalt. Fațada este simetrică, frumos proporționată, ultimele travei ușor curbate cu bow-

windouri la etajele 1 și 2, cu balcoane și ferestre semicirculare care se termină cu atic trapezoidal. Decorația este formată din medalioane de stuc, butoni de cărămidă, feronerie, vitralii, basorelief de ceramică executat de firma Zsolnay-Pécs - Ungaria, cu smalt metalifer de culoarea bronzului, "Menora" păzită de doi lei. (Fig.6)

În cele câteva minute, în care sperăm că v-am reținut atenția, ne-am propus să ne apropiem de consumatorul de artă de pe poziția laturii tehnice, industriale a problemei, aceasta fiind o latură mai nouă a muzeografiei în România.

Studiul prezentat își dorește o finalitate practică, trecând peste stadiul contemplativ, anume să fixeze în material vizual și scris o stare de fapt, degradarea unor clădiri cu valoare patrimonială, să immortalizeze realitatea într-un moment dat, să tragă un semnal de alarmă în principal contemporanilor abilitați prin autoritate publică să rezolve problemele urbanistice ale unui oraș de sfârșit de mileniu și nu în ultimă instanță, să propună soluții practice de rezolvare. Și toate acestea, cu atât mai mult cu cât, locuirea în imobilele începutului de secol, a fost un motiv de mândrie sau de participare onorantă pentru aristocrația locală și pentru stările sociale aflate în plină dezvoltare: burghezia comercială și cea industrială.

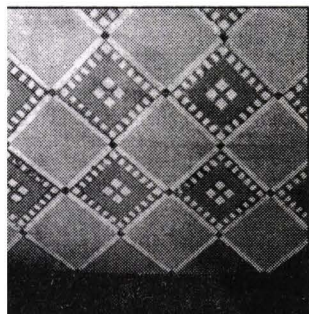


Fig. 5, 6

NOTE

1. S. Tschudi Madsen, *Art Nouveau*, Ed. Meridiane, București, 1977, pg.6.
- 2 Catalog-reclamă al "*Antrepozitului de ciment și materiale de construcții Rosenberg Izsó*", Institutul tehnic de grafică Sonnenfeld, Oradea.
3. Gina Hora, Ronald Hochhauser, "*Influența Artei 1900 în industria materialelor de construcții decorative*", manuscris, lucrare prezentată în cadrul sesiunii "Regina Maria" desfășurată la Muzeul Național Cotroceni, București, octombrie 1998.
4. Gina Hora, Ronald Hochhauser, "*Influența Artei 1900 în industria materialelor de construcții decorative*", manuscris, lucrare prezentată în cadrul sesiunii "Regina Maria" desfășurată la Muzeul Național Cotroceni, București, octombrie 1998.