

VALORI REPREZENTATIVE ALE ARTEI 1900 ÎN  
COLECȚIA DE ARTĂ DECORATIVĂ A MUZEULUI  
CIVILIZAȚIEI DACICE ȘI ROMANE DIN DEVA  
(partea a doua)

*Doina Antonescu*  
*Doina Ionescu*

Cunoscută în sfera internațională sub numele de Jugendstil, Modern Style, Sezession sau Art Nouveau, Arta 1900 a pătruns în întreaga lume a formelor și culorilor, impunându-se în special în arhitectură, arte aplicate, pictură, sculptură, grafică, modă și scenografie.

Considerată o mișcare autonomă, având amplitudinea și puterea de penetrare în aceste domenii, Arta 1900 a dat o nouă sinteză modernă artelor. Mișcarea de la sfârșitul secolului al XIX-lea și primele decenii ale secolului XX a avut trăsături generale comune, existând un raport între natural și abstract și valorile simboliste mai ales pentru perioada florală și curbiliniară. În evoluția mișcării distingem două perioade: Stilul Art Nouveau inferior și superior, acesta din urmă coincidând cu cea de a doua jumătate a deceniului al IX-lea când va cunoaște o înflorire în toată Europa, cuprinzând toate genurile artistice.

În a doua jumătate a deceniului al IX-lea, stilul evoluează, rezultând o bogăție de variante, fiecare țară având propriile caracteristici particulare. Principala caracteristică a stilului, linia asimetrică ondulatorie, elegantă, grațioasă și dinamică, încărcată de energie o regăsim în piesele Art Nouveau din colecția de artă decorativă a Muzeului din Deva.

În cazul nostru, la obiectele tridimensionale, linia ondulatorie este mai amplă, dobândind un sens mai adânc, mai hotărât, devenind mai plastică, mai plină. Ornamentul izbucnește cu pasiune, se avântă,

luând forma unei spirale, sau în unele cazuri se încolăcește în jurul obiectului, învăluindu-l.

Privind în ansamblu, piesele din colecția noastră se caracterizează prin suprafețe proportionale și armonioase, printr-o ornamentație elegantă și bine plasată. Ornamentația este vie, în permanentă mișcare și într-o stare de echilibru. În unele cazuri obiectul se contopește cu ornamentul, transformându-l și impunându-i un anume ritm linear. Cele mai importante elemente naturale considerate esențiale în stilul Art Nouveau sunt ornamentațiile sub formă de muguri, întruchipând viața, și mlădițe în plină dezvoltare. Ornamentele folosite în decorarea obiectelor noastre sunt și de influență franceză unde găsim un stil floral de inspirație vegetală, dar și de influență germanică și austriacă unde ornamentul este mai mult geometric și constructiv cu tendințe profund abstracte și structurale. În general materialul în sine și calitățile sale au o importanță secundară, structura și forma principală a obiectului fiind subliniate prin intermediul unor linii de forță care pleacă deseori din punctele centrale. Ornamentul subliniază și simbolizează structura obiectului. Punctul artistic de plecare în realizarea ornamentului l-a reprezentat valoarea decorativă a liniei, aspirația ei spre forma încordată și elegantă.

Piesele ce constituie obiectul studiului nostru sunt caracteristice mișcării 1900, ele reprezentând noua concepție a creatorilor în domeniul artei decorative și aplicate.

## 1. FRUCTIERĂ

Metal comun argintat

Începutul sec.XX

L: 37 cm

l: 22.cm

Deținător: Muzeul Civilizației

Dacice și Romane Deva

Fructieră de formă ovală ușor adâncită, întreaga suprafață fiind bogat ornamentată. Ornamentul central reprezintă un



personaj feminin ce ține în brațe un coș încărcat cu fructe. Vestimentația este sugerată printr-un drapaj modelat sub forma unor meandre într-o mișcare contorsionată și dinamică. Decorul central este înconjurat cu elemente florale, respectiv lalele și narcise. Tijele și frunzele florilor au o linie sinuoasă, elegantă, continuându-se spre exterior și formând cele două toarte. Suprafața ajurată a toartelor este realizată cu motive vegetale formate din linii ondulatorii armonios întrepătrunse, care susțin un ornament floral alcătuit din boboci de lalele.

## 2. LAMPĂ DE MASĂ

Metal comun

Începutul sec.XX

H: 31 cm

Db: 12 cm

Inv: 32533

Deținător: Muzeul Civilizației

Dacice și Romane Deva

Corpul lămpii reprezintă un nud de adolescent care susține cu mâinile cele două brațe ale lămpii. Corpul personajului este redat într-o mișcare grațioasă, urmărită de faldurile unui ușor drapaj ce înconjoară nuditatea corpului. Brațele sunt într-o mișcare asimetrică, susținând două lujere, a căror inflorescență îmbracă suporturile corpurilor de iluminat. Baza lămpii este de asemenea frumos decorată cu ornamente vegetale care repetă mișcarea ondulatorie a compoziției, echilibrând-o.



## 3. SCRUMIERĂ

Alamă

Începutul sec.XX

L: 17 cm

l: 13,5 cm

Inv: 32614

Deținător: Muzeul Civilizației

Dacice și Romane Deva



Forma piesei este o scoică. Elementul ornamental central este un personaj feminin cu forme anatomice frumos reliefate, redat într-o mișcare dinamică. Formele ondulatorii sugerând valurile, se contopesc cu drapajul bogat al năvodului. Detaliile compoziționale: părul personajului, drapajul năvodului și valurile, sunt redade într-o mișcare de o mare plasticitate și dinamism. Structura, mișcarea și forma principală a ornamentului, sunt subliniate prin intermediul unor linii de forță care pleacă din punctele centrale.

#### 4. FRUCTIERĂ

Alamă

Începutul sec.XX

H: 21 cm

Db: 12 cm

Inv. 33710

Deținător: Muzeul Civilizației  
Dacice și Romane Deva



Fructieră de formă circulară, cu buza ușor răsfrântă și ondulată, având marginea ornamentată, la distanțe egale cu elemente geometrice. În centrul fructierei se conturează un medalion care încadrează un frumos profil de femeie. Părul bogat se revarsă, pletele-i unduitoare, încadrându-i de jur împrejur profilul, transformându-se în petale de floare. Cele două toarte laterale sunt bogat ornamentate cu motive vegetale și florale. Baza fructierei de formă circulară, se sprijină pe trei piciorușe ornamentate cu motive florale și vegetale. Pe suprafața bazei, un brâu realizat cu ornamente vegetale, redade într-o mișcare ondulatorie.

#### 5. PRESSE PAPIER

Bronz

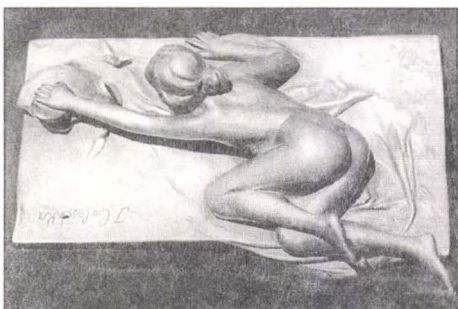
Începutul Sec.XX

L: 20 cm

I: 10 cm

Înv: 32358

Deținător: Muzeul Civilizației  
Dacice și Romane Deva



Piesa reprezintă un studiu de nud feminin, culcat pe un drapaj. Nudul este redat într-o mișcare dinamică, dinamismul este accentuat de poziția corpului și a mâinii stângi, întinsă spre un punct de sprijin care este o pălărie. Linia elegantă a formelor anatomice, frumos reliefate. Pe suport gravat: I. Cleschka.

## 6. VAS PENTRU ZAHĂR

Sticlă

Metal comun

Începutul sec.XX

H: 17 cm

Db: 7 cm

Dg: 9,5 cm

Deținător: Muzeul Civilizației

Dacice și Romane Deva

Corpul de formă cilindrică confecționat din sticlă, având buza de formă meandrică. Structura metalică care încadrează vasul este bogat ornamentată cu motive florale și vegetale. Baza și partea superioară sunt decorate cu vrejuri și frunze frumos modelate, legate din loc în loc de flori și muguri de pădărie care se profilează într-un ușor relief. Toarta este realizată din două vrejuri ce se întrepătrund armonios, susținând în partea centrală un motiv floral.



## 7. CARAFĂ

Sticlă

Metal comun

Atelier românesc:

Schmidt & Stratulat - București

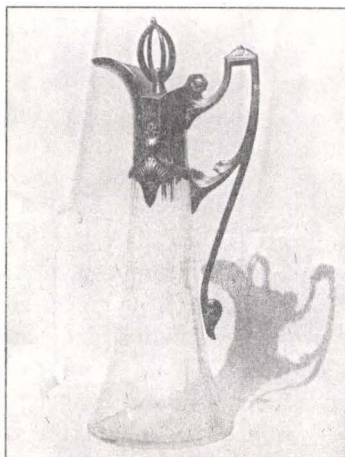
Începutul sec.XX

H: 41 cm

Db: 13,5 cm

Deținător: Muzeul Civilizației

Dacice și Romane Deva



Corpul este confecționat din sticlă de formă cilindrică, evazat spre bază. Pe suprafața corpului sunt incizate motive geometrice care încadrează un ornament sub formă de spic. Partea superioară este îmbrăcată într-o suprafață metalică bogat ornamentată cu motive vegetale caracteristice stilului 1900. Capacul este de formă circulară cu o șarnieră de formă ovală, alcătuită din două brâuri vegetale care se întrepătrund. Toarta care echilibrează corpul carafei, pornește de sub buză, decorată cu motive ornamentale vegetale ce sugerează o mișcare dinamică și elegantă. Ornamentul vegetal se prelungește într-o curbă care se termină printr-o contramișcare energetică. Această curbă cu linii fluente și terminație energetică, reprezintă una din caracteristicile stilului Art Nouveau.

## 8. CARAFĂ

Sticlă

Metal comun

Atelier românesc:

Schmidt&Stratulat - București

Începutul sec.XX

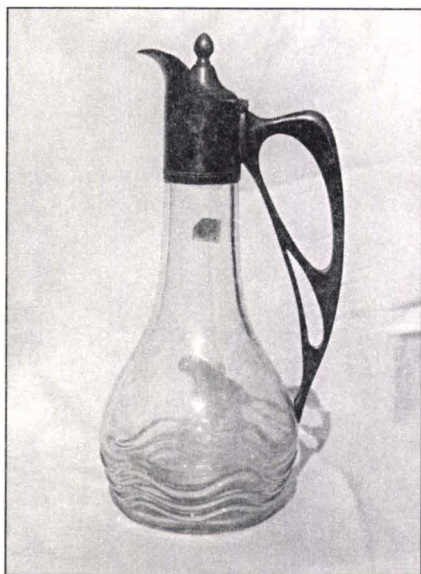
H: 28 cm

Db: 8 cm

Deținător: Muzeul Civilizației

Dacice și Romane Deva

Corpul sub formă de bulb, sprijinit pe o talpă rotundă este ornamentat la bază cu trei brâuri meandrice. Partea superioară este îmbrăcată într-o suprafață metalică a cărei terminație ia forma unui cioc. Capacul rotund, terminat cu o șarnieră sub formă de mugure. Toarta echilibrează corpul carafei și este ornamentată cu motive geometrice caracteristice Jugendstilului.



## 9. LAMPĂ

Faianță

Metal comun

Începutul sec.XX

H: 25 cm

Db: 15 cm

Inv: 655

Deținător: Muzeul Civilizației

Dacice și Romane Deva

Corpul sub formă de bulb, se sprijină pe o talpă din metal, ornamentată cu motive vegetale ajurate. Forma corpului este determinată de ornamentul ușor reliefat, reprezentând un buchet alcătuit din frunze și flori de păpădie, redată într-o mișcare ondulatorie. Motivul floral și vegetal este dispus pe suprafața corpului sub forma unei frize. Capacul este de formă circulară, ornamentat cu frunze și muguri de păpădie, dispuse alternativ. Culoarea dominantă este siena arsă, contrastând cu cea a elementelor ornamentale redată în tonuri de verde și galben.



## 10. VAZĂ

Faianță

Metal comun

Atelier cehoslovac

Începutul sec.XX

H: 22 cm

Dg: 6 cm

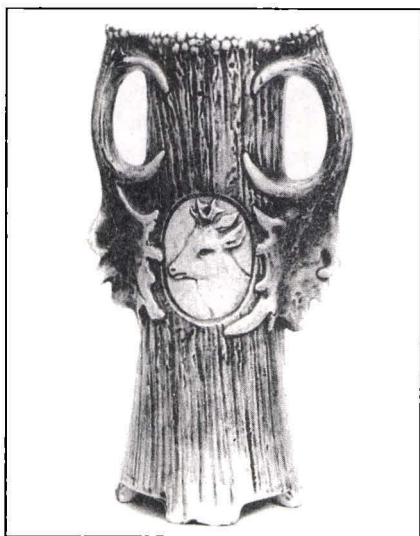
Db: 9,5

Inv: 33491

Deținător: Muzeul Civilizației

Dacice și Romane Deva

Corpul de formă cilindrică, ușor evazat spre bază sugerând un segment de corn de cerb, se sprijină pe patru piciorușe. Corpul are în partea centrală un medalion în



interiorul căruia se reliefează un cap de cerb. Toartele, ce pornesc de la buză, sugerează ramurile unui corn de cerb ce învăluie medalionul central. Buza vazei, ornamentată cu două brâuri perlate. Culoarea predominantă este cea apropiată de culoarea osului, cu striatțiuni de nuanță brună.

## 11. CANĂ

Faianță

Atelier european

Începutul sec.XX

H: 20 cm

Dg: 11 cm

Db: 9 cm

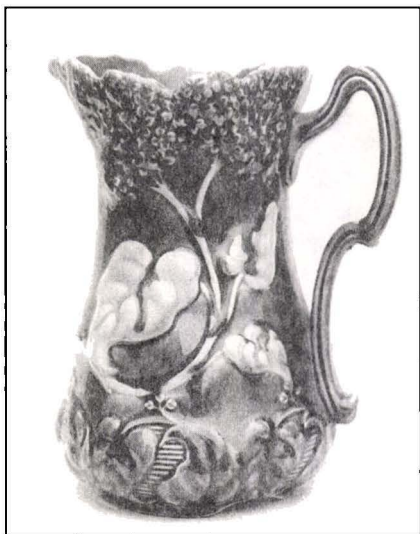
Inv: 33308

Deținător: Muzeul Civilizației

Dacice și Romane Deva

Corpul sub formă de bulb sprijinindu-se pe o talpă rotundă. Baza ornamentată cu un decor vegetal alcătuit din frunze și muguri de liliac în relief. Mugurele întruchipează viața tăinuind în interiorul cupei sale închise, promisiunea creșterii și a frumuseții.

Corpul este ornamentat în relief cu două crenguțe de liliac înflorit, a căror tulpină are o formă ondulatorie. Florile formează gâtul cării. Toarta care pornește de sub buza piesei este modelată sub formă de lujer cu mlădierile lui puternice și elegante. Predomină tonalități de violet în contrast cu nuanțele de verde ale frunzelor.



## 12. CARAFĂ

Faianță

Atelier european

Începutul sec.XX

H: 37 cm

Db: 20,5 cm

Inv: 33446



Corpul de formă tronconică se sprijină pe patru piciorușe cu ornament vegetal stilizat. Pe corp, aplicat, un decor în relief reprezentând o crenguță cu frunze și fructe de păr. Corpul se îngustează spre gură, gâtul carafei fiind de formă circulară cu ornamente vegetale stilizate. Gura este ușor răsfrântă cu marginea ondulată. Toarta este frumos modelată cu ornament geometric și vegetal într-o mișcare curbilinie, elegantă. Culoarea predominantă este alb - azuriu, accentul cromatic punându-se pe decorul central.

### Bibliografie

1. Constantin Paul, *Arta 1900 în România*, Editura Meridiane, București, 1972.
2. Constantin Paul, *Mică Enciclopedie de arhitectură. Arte decorative și aplicate moderne*, Editura Științifică și Enciclopedică, București, 1977.
3. De Micheli Mario, *Avangarda artistică a secolului XX*, Editura Meridiane, București, 1968.
4. Madsen Tschudi, *S. Art. Nouveau.*, Editura Meridiane, București, 1977.
5. Nanu Adina, *Artă - stil, costum*, Editura Meridiane, București, 1976.
6. Pavel Amelia, *Idei estetice în Europa și arta românească la răscruce de veac*, Editura Dacia, Cluj, 1972.
7. Prut Constantin, *Dicționar de artă modernă*, Editura Albatros, București, 1982.

#### Catalog expoziții:

- Jungendstil in Deutschland - Kunst und Kunsthandwerk um 1900 aus Museen der Bundes Reublik, Praga, 1980.
- Perfume e mawuilagen Museu de arte de Sao Paulo Assis, Chateaubriand Sao Paulo, 1978.