

COLECȚIA DE ARTĂ DECORATIVĂ SECESSION Ă COMPLEXULUI MUZEAL ARAD

Gheorghe Lanevschi

Aradul, oraș cu o populație receptivă la nou, cunoaște de-a lungul secolului al XIX-lea o efervescență, în domeniul cultural artistic, concretizată în înființarea de societăți și instituții de cultură cât și în construirea de edificii care să le adăpostească.

Printre instituțiile culturale create se numără și muzeul a cărui prim sediu a fost la etajul întâi al clădirii teatrului nou din Arad.

Îmbogățirea și diversificarea continuă a colecției muzeului determină Societatea Culturală KÖLCSEY să inițieze acțiunea de construire a unui edificiu special amenajat care să adăpostească muzeul.

Edilii orașului, de acord cu această inițiativă, o preiau și o extind în sensul de a se construi un edificiu care să adăpostească trei instituții de cultură și anume un muzeu, o filarmonică și bibliotecă.

Drept urmare este inițiat un concurs finalizat cu construirea de către arhitectul arădean SZÁNTAY LAJOS a unui Palat Cultural ce este dat în folosință în luna octombrie a anului 1913.

Alături de istorie și etnografie, la etajul întâi al edificiului au fost repartizate săli special amenajate secției de artă unde au fost expuse tablouri din colecția muzeului.

De-a lungul timpului, dar mai ales după al doilea război mondial, în urma naționalizării, a transferurilor, achizițiilor și donațiilor, colecția secției de artă se diversifică creându-se, pe lângă pinacoteca existentă, un fond de grafică, mobilier, covoare și artă decorativă.

Această diversificare a colecției s-a datorat în mare parte activității neobosite a muzeografei FERENCZY IRMA SZABO, care și-a dedicat întreaga viață activității muzeale în cadrul secției de artă.

Urmare a acestei diversificări ce mergea pe stiluri, colecția se îmbogățește cu obiecte reprezentative aparținând diferitelor perioade, mai puțin secessionului.

Sporadic la început, obiectele Secession au ajuns în colecție prin naționalizare și confiscări la vamă. Abia din deceniul al IX-lea apare o preocupare susținută pentru lărgirea acestui fond, preocupare ce se intensifică după anul 1990. Acest fapt a făcut posibil constituirea unei colecții de piese secession de o mare diversitate, obiectele fiind incluse atât în colecția secției de artă cât și a celei de istorie în fondul feudal, oraș și Dr. Ioan Suciu.

Existența acestor obiecte a făcut posibilă organizarea în cadrul Sesiunii științifice “Artă și Arhitectura”, din luna mai a anului 1997, sesiune dedicată stilului SECESSION, a unei expoziții intitulată “SECESSION - CENTENAR”, deschisă timp de o lună și jumătate în sala “CLIO” din incinta Muzeului de artă.

Expoziția a întrunit alături de obiectele din colecțiile muzeului și obiecte din colecții particulare.

Având în vedere marea diversitate a pieselor, utilizate în realizarea expoziției de artă decorativă secession aflate în proprietatea COMPLEXULUI MUZEAL ARAD, în cele ce urmează vom prezenta doar obiectele din faianță, porțelan, ipsos, sticlă, sticlă cu metal și metal.

Din prima categorie de obiecte adică a celor din faianță, în colecția muzeului se află un vas incomplet, rarism ca apartenență, o cană mare pentru apă, o ceșcuță de cafea, o garnitură incompletă de recipiente pentru bucătărie și două farfurii decorative.

Vasul (1) de culoare gri albăstrui, produs al manufacturii GALLÉ, prezintă un decor acvatic, alge și peștișori. Spre deosebire de acesta cana (2) prezintă o îmbinare a decorului istoricist cu cel secession al perioadei geometrice. Tot decor geometric prezintă și ceșcuța de cafea (3) ce provine din serviciul Cafenelei centrale din Arad, cât și recipientele de bucătărie (4). În sfârșit, farfuriile decorative produse ale manufacturii de LUNEVILLÉ prezintă în fundal scene umoristice (5).

Porțelanul este prezent prin patru vase și un platou decorativ iar ipsosul este reprezentat printr-un bust de femeie.

Două din vase, produse de manufactura HEREND (6), au formă de floare a căror petale pe lângă armonia coloristică prezintă într-o grațioasă desfășurare în alto-relief lalele din loc în loc. Celelalte două vase, produse într-o manufactură europeană, necunoscută nouă, au o culoare bleumarin (7). Pe fețele centrale, decorul acestor două vase constă dintr-o floare deschisă încadrată de linii unduitoare de grosimi diferite a căror culoare este cărămizie și aurie. Aurie este și buza vaselor precum și toartele de pe fețele laterale, toarte ce se termină în partea inferioară într-o frunză aurie.

Platoul, cu un frumos decor floral în fundal, este produs al manufacturii ZSOLNAY (8). Bustul de femeie din ipsos într-o grațioasă mișcare reprezintă o frumoasă realizare artistică semnată MORINY (9).

Obiectele din sticlă includ un vas decorativ cu buza vălurită (10) și o vază (11), în timp ce obiectele din sticlă și metal sunt prezente în colecție printr-o bombonieră, o vază mică, o sticlută, o lampă și o plafonieră.

Bomboniera cu capac metalic prezintă un decor floral în relief (12). Tot floral este și decorul armăturii metalice a vazei mici (13). Față de acestea, armătura metalică a sticlutei prezintă un decor geometric, la fel cum geometric este și decorul incizat al sticlutei (14).

Lampa de petrol (15), ce a aparținut lui dr. IOAN SUCIU, prezintă un frumos decor floral din metal trafor amplasat la bază. Colecția muzeului este întregită de o plafonieră. Proiectată de arhitectul arădean SZANTAY LAJOS, plafoniera prezintă un decor geometric traforat în metal în timp ce sticla este prevăzută cu caneluri. (16)

Ultima categorie pe care o prezentăm, cea a obiectelor din metal, include o lopățică cu perie, o scrumieră, o tavă, o cutiută pentru timbre, un suport tocuri, un suport de călimară, două ceasuri, o statueta și două samovare.

Lopățica cu formă de frunză servea împreună cu peria la strângerea firimiturilor de pe masă (17), scrumiera este de mici

dimensiuni de formă pătrată, și are un decor floral în relief (18), în timp ce tava de formă ovală are un frumos decor floral incizat (19).

Cutiuța pentru timbre, de formă dreptunghiulară are pe capac un decor floral în relief (20). Suportul pentru tocuri (21), creionul (22) și suport călmară (23) prezintă un decor geometric.

Ceasurile, din argint, sunt, unul de mici dimensiuni, cu un capac cu decor floral în relief (24), iar cel de al doilea, mai mare ca dimensiuni, prezintă pe capac un frumos decor floral ce încadrează o mașină decapotată și două personaje, întregul decor fiind tot în relief (25).

Statueta, de mici dimensiuni, prezintă o fetiță în port olandez ce stă în picioare pe un suport dreptunghiular (26).

Samovarele, unul din aramă, produs a unei manufacturi moscovite (27) al doilea din metal nichelat produs a unei manufacturi rusești (28) întregesc colecția.

Complexul Muzeal Arad mai deține și alte obiecte decorative secesion realizate din alte materiale decât cele prezentate, aparținând altor domenii ale artei, pe care le vom prezenta cu altă ocazie.

Procesul de îmbogățire a colecției de artă Secession va continua în vederea realizării în final a unui interior Secession în cadrul expoziției permanente a secției de artă a cărei prezentare se oprește la interior Biedermeier.

1. VAS "ALGE și PEȘTIȘOR"

Faianță

GHALLÉ, sfârșit de secol XIX

Complexul Muzeal Arad, inv.A 975

H - 21 cm, Db - 7 cm

2. CANĂ MARE

Faianță

$\frac{O}{FK}$ sfârșit de secol XIX

1
H - 29 cm, Db - 13 cm,

Dg - 14,5 cm



3. CEȘCUTĂ DE CAFEA

Faianță

IMPERIAL, PSL, STELLA, început secol XX

Proveniență: Központi kávéház Arad

H - 5 cm, Db - 6 cm, Dg - 5,6 cm

Complexul Muzeal Arad, inv.M.O. 9107

4. RECIPIENTE DE BUCĂTĂRIE 6 mari și 3 mici

Faianță

TRUDE 56, început de secol XX

H - 18 cm, L - 10 cm, l - 10 cm

H - 10 cm, L - 4 cm, l - 4 cm

Complexul Muzeal Arad, inv.M.O. 9258 - 9267

5. FARFURII DECORATIVE 2 buc

Faianță

CICLISTE Ket G, LUNEVILLE, sfârșit de secol XIX

1. LE DEPART POUR LE MARCHÉ

2. LE TANDEM DE LA MARE CHAUSSEE QUI PERMET DE
SE FAIR REMORQUER PAR UN VIEUX CHEVAL DE RETOUR

D - 20 cm

Complexul Muzeal Arad, inv.M.O.
6761, 6762

6. VAZĂ 2 buc

Porțelan

HEREND, sfârșit de secol XIX

H - 46 cm, Db - 21 cm, Dg - 28 cm

Complexul Muzeal Arad, inv.A 841a.
841b



7. VAZĂ CU DOUĂ TOARTE 2 buc

Porțelan

1620 II, început secol XX

H - 44,7 cm, Db - 13 cm, Dg - 9 cm

Complexul Muzeal Arad, inv.A 500/1.

500/2



8. PLATOU

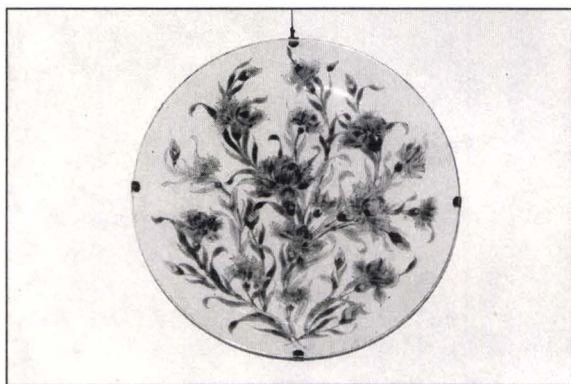
Porțelan

AJ 1894, 47, 15, sfârșit de secol XIX

H - 6 cm, Db - 25 cm, Dg - 47 cm

Complexul Muzeal

Arad, inv.A 2768



9. BUST DE FEMEIE

Ipsos

C, DEPOSI, reproduction interdite,
A.Moriny, 1158

H - 59 cm

Complexul Muzeal Arad, inv.A 2950



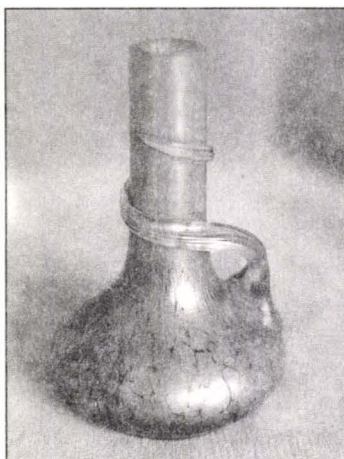
10. VAS

Sticlă

LÖCZ?, început de secol XX

H - 10 cm, Db - 17 cm, Dg - 20,5 cm

Complexul Muzeal Arad, inv.A 2986



11. VAZĂ

Sticlă

LÖCZ?, început de secol XX

H - 15 cm, Db - 6,5 cm, Dg - 3 cm

Complexul Muzeal Arad, inv.A 2735

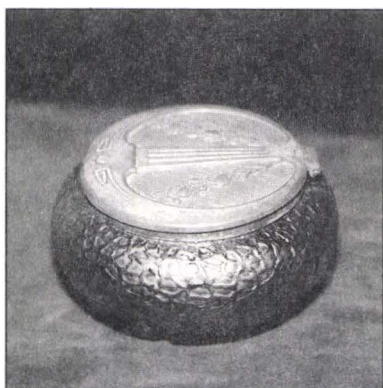
12. BOMBONIERĂ

Sticlă, metal comun argintat

GES GESCH, sfârșit secol XIX

H - 7 cm, Db - 7,5 cm, Dg - 10 cm

Complexul Muzeal Arad, inv.A
2985



13. VAZĂ MICĂ

Sticlă, metal comun

Necunoscut, sfârșit secol XIX

H - 8 cm, Db - 7 cm, Dg - 5 cm

Complexul Muzeal Arad, inv.A
2986

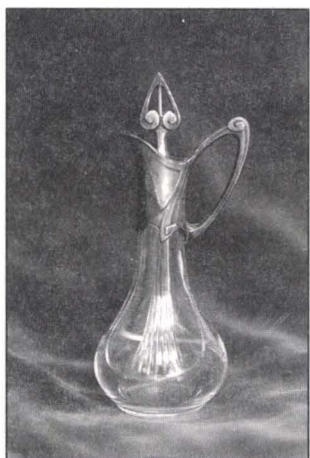


14. STICLUȚĂ

Sticlă, metal comun argintat

RADIVAN BUDAPEST, început secol XX

H - 15 cm, Db - 4 cm, Dg - 2 cm



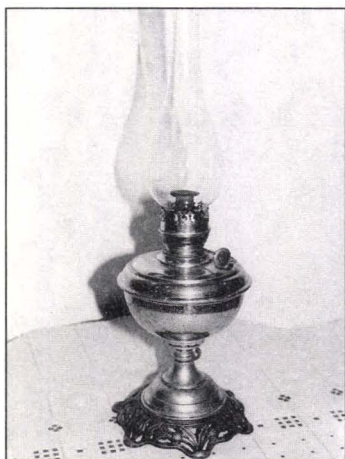
15. LAMPĂ

Sticlă, metal comun

OM 10, început secol XX

H - 52 cm, Db - 17 cm

Complexul Muzeal Arad, inv.FS 262



16. PLAFONIERĂ 2 buc

Sticlă, alamă

Proiectat SZANTAY LAJOS, an

1911

Complexul Muzeal Arad, inv.M.O.

10093, 10094

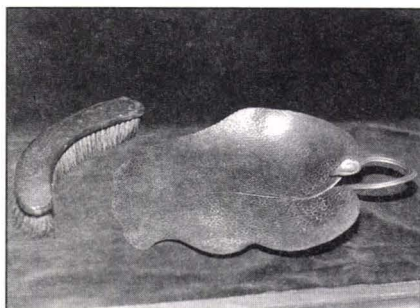


17. LOPĂȚICĂ CU PERIE

Metal comun

Atelier necunoscut, sfârșit secol XIX

L - 26 cm, l - 21 cm; L - 21



cm, l - 3 cm

Complexul Muzeal Arad, inv.A
3025

18. SCRUMIERĂ

Argint

WIENA, sfârșit secol XIX

H - 0,5 cm, Db - 7,5 cm, Dg - 7,5
cm

Complexul Muzeal Arad, inv.A
2912



19. TAVĂ OVALĂ

Metal comun argintat

A K C ie, sfârșit secol XIX

L - 37 cm, l - 30 cm

Complexul Muzeal Arad, inv.A 8412

20. CUTIUȚĂ PENTRU TIMBRE

Aramă

GES GESH, sfârșit secol XIX

H - 2,5 cm, Db - 8 cm, Dg - 6,5 cm

Complexul Muzeal Arad, inv.M.O. 8772

21. SUPORT TOCURI

Aramă

Atelier necunoscut, sfârșit secol XIX

H - 4 cm, Db - 20 cm, Dg - 12 cm

Complexul Muzeal Arad, inv.M.O. 9503

22. CREION

Metal

PAT PEND LM MORISONS 14 KE, început secol XX

L - 12 cm

Complexul Muzeal Arad, inv.M.O. 8764

23. SUPORT CĂLIMARĂ

Aramă

Atelier necunoscut, început secol XX

H - 4 cm, L - 20 cm, l - 12 cm

Complexul Muzeal Arad, inv.M.O. 9503

24. CEAS MIC

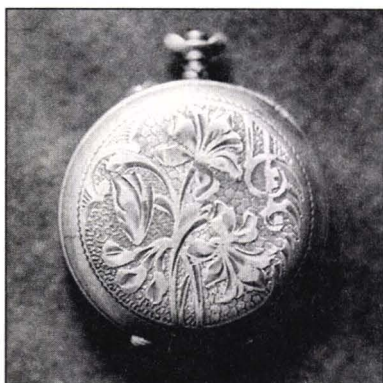
Argint

C 800, 45674 F, sfârșit secol XIX

D - 3,6 cm

Complexul Muzeal Arad, inv. M.O.

6689



25. CEAS DE BUZUNAR

Argint

METAL Argente, sfârșit secol XIX

D - 6 cm

Complexul Muzeal Arad, inv.M.O.

7146

26. STATUETA

Aramă

LEID, sfârșit secol XIX?

H - 14 cm

Complexul Muzeal Arad, inv. M.O.7814

27. SAMOVAR

Aramă

T MOSCOVA, sfârșit secol XIX

H - 43 cm

Complexul Muzeal Arad, inv.MF 2929

28. SAMOVAR

Metal comun nichelat

Manufatură rusească, început de secol XX

H - 45 cm

Complexul Muzeal Arad, inv.MF 2324