

ECOURI ALE MODERNISMULUI EUROPEAN LA OBIECTELE DECORATIVE EXECUTATE LA FABRICA DE STICLĂ DIN BELIU DIN A DOUA JUMĂTATE A SECOLULUI AL XIX-LEA ȘI ÎNCEPUTUL SECOLULUI AL XX-LEA

Alice Tamás

Producerea sticlei în sudul Bihariei, mai precis în districtul Beliu (situat azi în județul Arad) este atestată documentar încă din 1741, când din ordinul șpanului de Beliu, huta de sticlă este reclădită, ceea ce înseamnă că aceasta a existat și funcționat înainte de această dată. În sprijinul acestei afirmații vin cercetările și culegerile bogate de material folcloristic și documentar din zonă, efectuate de regretatul profesor de istorie, Emil Lăzureanu, care a pus bazele colecției de sticlă și a Muzeului Codrii și Lunca Beliului". Ipoteza, potrivit căreia au lucrat chiar meșteri venețieni la Beliu, este întărită prin folclorul de circulație locală, în care se vorbește despre trei frați italieni înnoșilați la Murano: Giovanni, Giuseppe și Bonifaglio, care au venit probabil în secolul al XVII-lea, (în perioada când principele Gabriel Bethlen aducea meșteri muranezi pe domeniul princiar de la Porumbacu, Făgăraș, la 1620) și a căror dramă familială s-a terminat cu incendierea hutei.

De partea istorică a manufacturii, și anume, de activitatea din prima și a doua jumătate a secolului al XVIII-lea, s-a ocupat doamna Veronica Covaci. Demne de amintit sunt listele de inventar ale clădirilor din dotare, ale utilajelor și uneltelor, ale necesarului de materiale, precum și listele de plată ale personalului angajat, cu numele meșterilor din Germania și Cehia, care au venit să lucreze aici, activând o perioadă mai scurtă sau mai lungă, în funcție de

condițiile ce le-au fost oferite.¹ Din câteva rânduri scrise în cartea "*Schedium de presenti statu fabricarum et manufacturarum in Hungaria*", apărută la Oradea la 1780, ne putem da seama de importanța manufacturii de pe domeniul Episcopiei Romano-Catolice din Oradea care era una dintre "principalele officine de sticlărie din această parte a Europei".²

Din materia primă autohtonă (nisip cuarțos, piatră de cuarț și lemn ce se găsea din abundență pe domeniu) și cea provenită din legăturile comerciale (arsenul, cumpărat de la Viena, salpetrul de la Kalló - Ungaria, manganul din Ucraina, rubinul din Boemia) Geniul Creator a realizat piese, din sticlă, valoroase care mai întâi au fost livrate direct de la hută. Din 1745 în cadrul formentariului din Oradea s-a înființat un depozit de unde se alimentau prăvăliile din Oradea. Domeniul a deschis chiar magazine în Budapesta și Viena, sticla de la Beliu ajungând să se vândă chiar unui comerciant din Paris. S-au comandat hutei de la Beliu, printre altele, pentru curtea lui Napoleon al III-lea, pahare de cristal cu monogramă gravată.³

Dezvoltarea activității hutelor din Transilvania este influențată de schimbările ce apar pe plan politic, social și economic la sfârșitul secolului al XVIII-lea și începutul secolului al XIX-lea. Unele dispar (Saldabagiu) altele supraviețuiesc și în secolul al XX-lea (Beliu, cu câteva întreruperi a funcționat până în 1981).⁴

Apariția, dezvoltarea, înflorirea și decăderea stilurilor artistice în Europa are loc sub formă de valuri succesive ce ajung cu o oarecare întârziere la noi, datorită fisurii ce există dintotdeauna între creațiile artistice de avangardă, artele decorative și politica comercială.

Urmărind fenomenul la produsele executate la Beliu se poate constata această evoluție a stilurilor europene sub formă de valuri succesive, cu un anumit decalaj temporar menționat anterior. Astfel, stilul dominant în arta europeană în domeniul sticlei, impus de legile pieții la mijlocul secolului al XIX-lea, a fost stilul "Cristal" (obiecte cu aspect colțos, ce imitau bijuteriile de diamant) care a fost experimentat, inventat de sticlarul Gaspar Lehman la sfârșitul secolului al XVI-lea, brevetat, la 1609, la Praga la curtea împăratului Rudolf al II-lea.⁵

Stilul "Cristal" preia monopolul pe piața de desfacere, de la

celebrele piese de “Murano”, în secolele al XVIII-lea și al XIX-lea. Va fi însă solicitat la Beliu de abia de la începutul secolului al XIX-lea și cerut intens doar din a doua jumătate a secolului al XIX-lea, deși tehnica gravării sticlelor se practica aici încă din 1748 (în registrul de inventar din acest an se consemnează un atelier de gravare) însă aceasta se făcea pe sticlă suflată cu perete subțire și nu voluminos, situație în care s-ar fi putut grava în adâncime.

Când stilul “Cristal” devine suprasaturat prin încărcare, începe o căutare a contrastului, al noului și are loc o renaștere, o redescoperire a specificului renașcentist al sticlelor de “Murano” ce păstrau multe din vechile tradiții ale sticlelor antice: romane, siriene și alexandrine, cunoscute prin intermediul meșterilor bizantini stabiliți în secolul al XIII-lea în Venetia.

Pentru trezirea acestei nostalgii în artele decorative, terenul a fost pregătit de avangarda artistică europeană încă din 1800, și anume, prin linii delicate, feminine în pictura lui Ingres și Fussli, prin grafica de carte a poetului și artistului William Blake, prin entuziasmul prerafaeliților pentru estetica liniei din pictura lui Botticelli, Beardsley.⁶ Romantismul deschide interesul de ordin istoric între 1820-1890 pentru stilurile perioadelor trecute, reprezentat prin istoricism, care în timp ce evolua își pierdea punctul de plecare romantic. Succesiunea curentelor, de la istorism (neogotic, neoclasic, neobaroc, neorococo, renașterea celtică) până la simbolism și orientalism, au impus mișcarea reformei în cultura europeană în ansamblul ei la nivel socio-economic și politic. Teoriile estetice ale lui William Morris, dedicate renașterii artei decorative sunt pătrunse de o puternică notă socială. El voia să reformeze nu numai arta ci și societatea, urmărea să curețe terenul pentru un nou început și își lega mari speranțe de noile materiale pe care le avea la dispoziție. Istoricismul își avea propriul său limbaj artistic, care se baza pe o sumă de trăsături speciale, de la principiul ornamental (horror vacui până la amor vacui) până la simbolismul decorativ.

Din inițiativa unor organizații oficiale, se formează puternice impulsuri ce au pus în mișcare un uriaș angrenaj: s-au înființat comitete, societăți, uniuni, instituții culturale, muzee, cu activități socio-culturale oglindite, materializate prin expoziții locale, naționale,

universale la Londra (1851), Paris (1889). În 1846 “Uniunea manufacturilor din Ungaria” organizează la Budapesta o expoziție de produse manufacturiere la care a participat și manufactura din Beliu cu piese reprezentative pentru acea perioadă.⁷ Pe atunci se executau pahare elegante din cristal cu picior înalt, drept, cilindric sau fațetat în stil neoclasic robust cu nodul de prindere turtit, ridicat, ce camuflează discret punctul de contact al piciorului cu cupa fină de formă ovoidală, lacrimă (fig.1).



Fig. 1. Pahar din cristal gravat, Beliu 2/2 sec. XIX.,
Colecția Emil Lăzureanu

Decorul gravat fin pe cristalul cu strat subțire este cu motive specifice neoclase dispuse în partea de sus a cupei, reprezentând ghirlande ceremoniale, atârnate din loc în loc de un cui de panglici. Categoria sfeșnicelor suferă și ele transformări primind, de dragul istorismului, profil asemănător vaselor grecești, ca mai târziu, la sfârșitul secolului al XIX-lea, trecerea firească a liniei de profil de la burta sfeșnicului la gâtul svelt să fie specifică stilului secession. Nostalgia după formele sticlelor germane pictate, din secolul al XVIII-lea, ce imitau halbele de bere din ceramică, cu capace metalice, prinse cu balamale de toarta vasului, asociată cu sticla venețiană este vizibilă la un canceu din sticlă verde gălbui, ce are pictat pe burta vasului, cunună

de flori, cu mâner în dungii optice de care este prins un capac finbombat din zinc, un amalgam de stiluri (baroc, renașcentist) ce anunța nevoia experimentării, combinării în vederea realizării a ceva nou, impresionant, frapant.

În 1860, John Ruskin a formulat criteriul estetic ce a stat la baza principiului formalismului, a experimentării calității, specificității materiale, a principiului funcționalității, capacitatea de a sublinia structura formei, de a contopi, de a realiza unitatea organică dintre obiect și ornamentul său. În domeniul sticlei aceste teorii au fost experimentate de profesorul berlinez Karl Koeping, care considera sticla gravată ca surogat ce n-are nimic comun cu materialul vâscos în linii calde rotunjite, umflate, răsucite, încolăcite, în stare incandescentă. El crează obiecte de un stil aparte, după ce studiasse botanica, forma frunzelor, corola florilor, și realizează cupe în forma petalelor cu mânere sub formă de frunze îndoite pe picioare subțiri inspirând tulpinile fragile. Coloritul pastei de sticlă cu oxizi metalici fiind inspirată din arta orientală, japoneză. “Mania Japoneză”, cum o definea la 1863 William Rosetti este efectul artei orientale ce-și face prezența la Expoziția Universală din Londra în 1851, când firma “Farmer and Rogers”, a fost autorizată de organizatorii japonezi să vândă exponatele după închiderea expoziției. În scurt timp, firme particulare din Paris, Londra vindeau stampe japoneze utilizate drept hârtie de ambalaj. Bing, Tiffany și Liberty le colecționează. Beardsley, Eckmann, Toulouse-Lautrec cultivau o artă cu un pronunțat caracter japonez.

La Beliu se executau obiecte de factură orientală în jurul anului 1900. Un exemplu tipic în acest sens este o fructieră din sticlă roz-mangan (fig.2) în

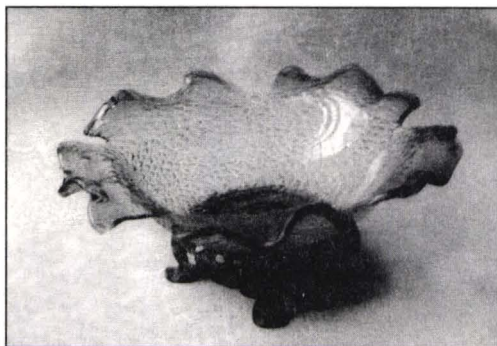


Fig. 2. Fructieră, 1900
Colecția Melan Iuliu

degradée, ce reprezintă corola combinată ca aspect cu petalele speciilor Ramunculacee (Piciorul cocoșului), Rosacee și Malvales cu marginile ondulate roz-închis ce se deschide la culoare spre mijlocul obiectului până la transparent în punctul de îmbinare cu suportul. Sticla prezintă pe verso o textură realizată în șablon, ce inspiră structura celulară specifică plantelor exotice de apă și anume frunza nufărului Victoria Regia. Suportul fructierei este executat în stil oriental ca și sculpturile, statuetele din lemn de esențe exotice, dar din aramă roșu, și este fixat de corpul din sticlă cu ajutorul unui șurub cu capac în stil neoclasic.

Descoperirile arheologice de la mijlocul secolului al XIX-lea, au scos la iveală, cioburi, fragmente, chiar piese din sticlă romană matizate, cu aspect sidefat în urma agenților chimici acizi din sol, ce au acționat în timp de câteva secole asupra obiectului. Aceste efecte s-au putut realiza și în condiții artificiale, de laborator, de către Tiffany. La școala de la Nancy, Emile Gallé realizează ceea ce se numește sticla Art Nouveau prin experimentarea straturilor suprapuse a suprafețelor alternative mat lucios, efectul de volum, adâncime (asemănător porțelanului chinezesc), lirismul stampelor florale japoneze, coloritul fin în nuanțe catifelate.

La Beliu se cunoaște tehnologia matizării cu acid și se produc obiecte ce amintesc atmosfera stampelor japoneze. O vază cilindrică de la sfârșitul secolului al XIX-lea, ușor tronconică cu fond albastru pal în degradée de sus în jos, este pictată cu trandafiri roz pal, creangă de brad și o potcoavă, ceea ce, ca și manoperă, este foarte departe de ceea ce și-a luat drept model. (fig.3)



Fig.3. Vază
pictată, sf. sec.
XIX, Colecția
Emil Lăzureanu

În primele decenii ale secolului al XX-lea la huta, fabrica din Beliu se execută vase din cristal, fațetate (fig.4), carafe, flacoane

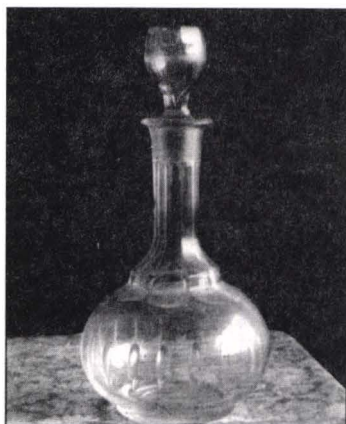


Fig.4. Carafă, 1/4 sec. XX,
Colecția Emil Lăzureanu

de lichior în roșu vișiniu mangan, în stilul secesionului geometric (fig.5), vase roz mangan în fine dungi optice (fig.6), ce amintesc nostalgic despre sticla venețiană, dar pregătesc timid terenul stilului Art Deco prezent la Beliu la produsele deceniilor III-IX.

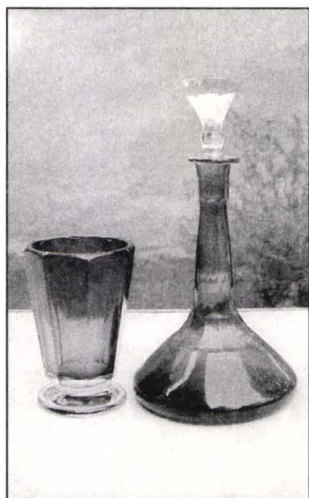


Fig.5. Flacon și pahar roșu vișiniu
mangan, 1/4 sec. XX,
Colecția Molnar Ștefan

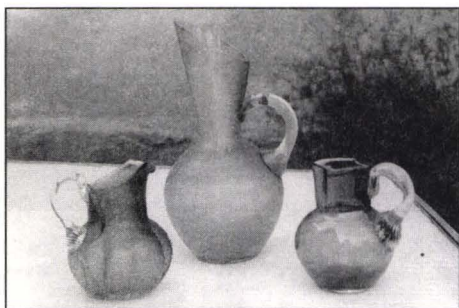


Fig.6. Vaze roz mangan,
Colecția Molnar Ștefan

NOTE

1. Veronica Covaci - *Manufactura de sticlă din Beliu în prima jumătate a secolului al XVIII-lea*, în *Crisia*, III, 1973, p.219-231.
2. Emil Lăzureanu - *Tradiția meșteșugului sticlăriei în districtul Beliului*, în "Lumina", 1991, nr.7-8, p.12.
3. Episcopia Romano-Catolică din Oradea a susținut manufactura din Beliu fapt care a propulsat-o în scurt timp printre cele mai dotate hute din Transilvania secolului al XVIII-lea.
4. Ana Ilea - *Industria manufacturieră în comitatul Bihor în secolul XVIII* în *Crisia*, 1991, p.63.
5. Bunta Magda Katona Imre - *Az Erdély üveg-művesség a századfordulóig*, în *Kriterion*, 1983, Buc., p.15-87.
6. Tschudi Madsen - *Art Nouveau*, în *Ed.Meridiane*, 1977, București, pag.15-87.
7. Borovsky Samu - *Magyarország vármegyéi és városai*, Budapest, 1901, p.302.