

ART NOUVEAU LA CERNĂUȚI

arh. Aurelia Carpov

Art Nouveau este unul din cele mai captivante subiecte din istoria culturii moderne. Chiar dacă a durat doar două decenii, acest fenomen a constituit o punte netă între civilizația veche și cea nouă. Europa sfârșitului secolului al XIX-lea putea fi asemuită unui teatru. Noile forme de viață capitalistă au generat pe de o parte o stare de dramatism și confuzie. Pe de altă parte, însă, elanul manifestărilor socio-politice, de independență și de afirmare a caracterului național, au excitat atmosfera, canalizând gândirea artistică a epocii spre ideea reînnoirii. Nevoile de frumos ale burgheziei au început să suporte unele procese de metamorfozare. Dorindu-și o completare a lumii reale cu o alta, dintr-un “tărâm al viselor”, unde fericirea ar fi un sentiment aievea, și nu doar un mit, noua societate a reclamat un cadru estetic nou, superior, reprezentând o altă formă de spiritualitate, care aspira să se împlinească ca un veritabil “apogeu al culturii”. Astfel, din spleen și capriciu, s-a născut Art Nouveau - un curent al frumuseții stilizate uneori utopice, dar expresie acută a “bucuriei de a trăi”.

Refuzând în mod deliberat o ierarhie a genurilor, promotorii Artei 1900 acordau totuși arhitecturii un rol prioritar, aceasta întruhipând râvnitul model de sinteză a artelor. Forma obiectelor, decorația, mobilierul, designul domestic, până și unele detalii vestimentare abundă în această perioadă de elemente mimetice de inspirație vegetală, animală sau antropomorfă, topite într-un soi de amalgam, ce comunică impresii multiple și vagi, reflectând întocmai fertilitatea speranței trăite la poarta unui secol nou.

Cu cât ne îndepărtăm mai mult de evenimentele remarcabile

de la răscrucea secolelor XIX-XX, care au tulburat întreaga artă, cu atât mai importantă ni se pare această perioadă în dezvoltarea culturii. Spre 1900 se formează mișcări de avangardă artistică care au drept scop schimbarea modalităților de expresie și în esență a finalității artei. Apariția aproape simultană a unui stil, care în Franța se numește Art Nouveau, în Germania Jugendstil, în Austria Secession demonstrează un fenomen amplu ce însumează totalitatea manifestărilor spirituale.

Acest stil, format în condițiile stingerii unei civilizații clasicizante și dezvoltării civilizației industriale, prevedea și afirmarea nuanțată, "internaționalistă" a unor aspecte noi ale specificului național. Cuprinzând întreaga Europă, fenomenul artistic din zorii veacului a fost unul dintre cele mai interesante, deși contradictoriu, din istoria artelor. Este cert faptul, că anume arta "întâlnirii secolelor" a creat condițiile favorabile schimbării radicale în cultura artistică a secolului XX.

În acest raport ne propunem o studiere mai amănunțită a curentului Art Nouveau în Bucovina de Nord, motivându-ne alegerea prin dorința de a lua sub ocrotire cel puțin științifică, relicvele culturii românești care prin forța destinului istoric, aparțin acum altei țări.

Pătrunderea arhitecturii Secession în Bucovina de Nord s-a făcut odată cu răspândirea stilului în întreaga Europă și se datorează firește similitudinii condițiilor economice, sociale și culturale, dar și faptului particular al apartenenței vremelnice a Bucovinei la Imperiul Austriac.

Cernăuți - capitala zonei celei mai de est a fostului Imperiu Austro-Ungar - era un oraș cu un nivel cultural înalt, un oraș în care poezii și gânditorii își aveau o poziție privilegiată.

"N-oi uita vreodată, dulce Bucovină,

Geniu-ți romantic, munții în lumină, văile în flori.. . "

scria la ai săi 16 ani Mihai Eminescu, studentul Universității cernăuțene. Potrivit datelor arheologice Cernăuți, oraș situat pe râul Prut în regiunea premontană a Carpaților, a apărut în secolul al XII-lea, fiind atestat documentar în 1408. Între 1359-1774 intră în

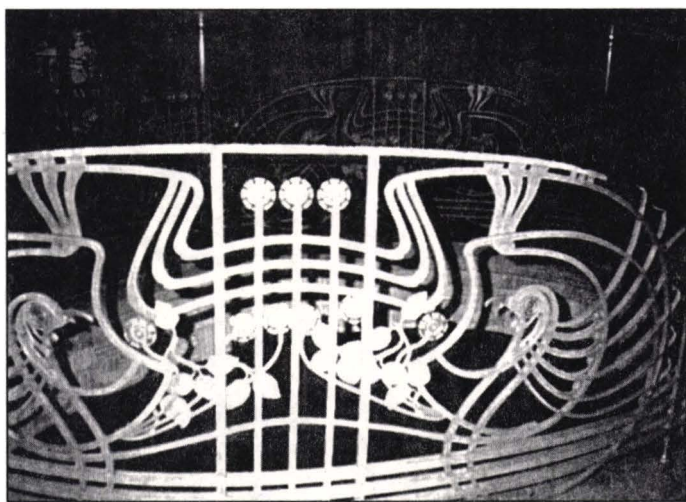
componenta Statului Moldova feudală. În cadrul Bucovinei este anexat de Austria în 1775. Referitor la starea economică a Cernăuților în a doua jumătate a secolului trecut, iată numai câteva date: în 5 februarie 1896 s-a aprins primul bec electric, în 18 iulie 1897 s-a deschis linia de tramvaie.

Administrația austriacă stimulată de stăpânire, intensifică procesul de modernizare a structurilor urbane întărindu-și controlul asupra zonelor ocupate. Experimentele școlilor central-europene fac ca arhitectura să treacă masiv la noul stil. Acest impuls a atras după sine creșterea considerabilă a antreprizelor de construcții. Din lipsa documentelor de arhivă sau a altor informații sigure, adeseori nu se poate stabili nici data exactă a construcțiilor, nici autorii lor. Se presupune că ideile novatoare care frământau Europa erau aduse de arhitecții austrieци sau germani. De remarcat este faptul că ei au reușit să integreze armonios realizarea arhitecturală în cadrul urban constituit de multă vreme. Programele noi de arhitectură impuse de noua societate și de noua spiritualitate în plină dezvoltare și afirmare, au permis realizarea unor clădiri importante: sedii administrative, clădiri culturale, case de raport, vile, palate cu expresii arhitecturale variate.

Un exemplu clasic de arhitectură Secession este aristocratica clădire a *Casei de Economii* (1901) din piața Primăriei (astăzi Muzeul de Artă al orașului). Fațada principală este concepută simetric, fiinddecorată cu o frescă remarca-



Casa de economii, 1901



Casa de economii, 1901, detalii balustradă

bilă dispusă în partea centrală a clădirii. Unele surse mărturisesc că ar fi un motiv din mitologia Greciei antice, altele (cele vieneze) afirmă că personajul în alb din compoziție reprezintă Bucovina - cea mai tânără dintre "surorile"-provincii ale Imperiului Austro-Ungar. De excepțională calitate este interiorul, care se remarcă prin unitatea compozițională a volumului, a decorațiilor, mobilierului, corpurilor de iluminat. Holul amplu, cu o scară monumentală de piatră a cărei balustradă "joacă" în liniile unduioase, dă impresia unei mișcări continue. De o calitate excepțională sunt vitraliile care luminează scara. Pilaștrii placați cu marmoră bej sunt ornați cu busturi feminine ce "ocrotesc" scara care duce spre sală. Grație faptului că această clădire a fost, timp de mulți ani, sediul Partidului Comunist, ea a fost întreținută relativ bine și nu a suferit modificări semnificative.

O realizare interesantă din punct de vedere artistic, dar și urbanistic, este un imobil care are două fațade absolut identice; una spre strada Ivan Franco, cealaltă spre strada Krasnoarmeiskaia. Ridicată în 1900 (data apare pe bow-windowul de la etaj) răspunde întru totul cerințelor vremii prin realizarea unei vitrine cu o mare



Imobil din str. Ivan Franco,
1900

deschidere, care permite expunerea mărfurilor. Compoziția simetrică, exprimând limpede structura, vădește influența Secession-ului vienez. Ornamentația este “cumpătată”, conținând și elemente decorative cu putere de simbol. Patru mascheroane decorează cele două atice. Balustrada balconului de la etajul II este din lemn. Expresivitatea și execuția deosebit de îngrijită, de bună calitate sunt caracteristicile principale ale acestei clădiri.

Gara din Cernăuți, realizată în 1907 de un arhitect necunoscut, îi leagă pe locuitorii orașului de metropolele întregii Europe prin faptul că stilistic o astfel de clădire ar putea fi în oricare alt oraș.

Aceeași situație este și cu *Teatrul Național*, operă a arhitecților Fellner și Helmer, autori a unui număr de 48 de teatre în diferite



arh. Fellner și Helmer,
Teatrul Național, 1905

orașe ale lumii. Compoziția cu o volumetrie viguroasă, echilibrată, exprimă clar funcțiunea. Fațada principală se compune în jurul arcadei majore a intrării, în care se simt reflexele eclectice. În fațada principală golurile sunt dispuse simetric față de axa centrală. Fațadele laterale sunt tratate mai simplu, fiind ritmate de goluri dreptunghiulare și semicirculare. Interiorul se remarcă prin unitatea compozițională a volumului. În sala de spectacol se păstrează decorații caracteristice

stilului - motive vegetale și figuri umane. Forma gurilor din parapetul balconului urmărește curbura dominantă a întregii compoziții interioare. Ridicat în 1905 rămâne până astăzi mândria orașului Cernăuți.

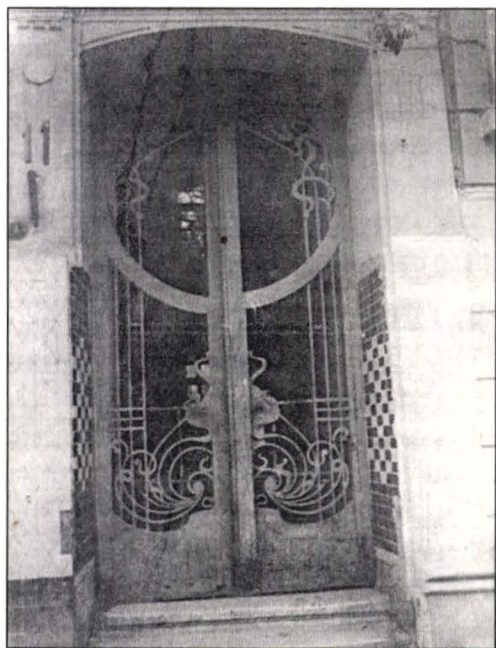
Destinația "caselor de raport" era să satisfacă necesarul crescând de apartamente, în majoritate de o calitate ridicată, pe care le utiliza clasa medie incapabilă din punct de vedere material să-și construiască imobile proprii. Având o funcționalitate precisă, aceste clădiri respectă o structură asemănătoare, fiind construite din aripi în formă de L sau de U în funcție de distribuția spațiului pe care îl au la dispoziție și de plasarea acestuia în ansamblul stradal. Elevația clădirilor este formată de obicei din demisol, parter și două sau trei etaje, având o curte interioară și balcoane în consolă pe structură de metal și beton armat. Multe imobile au mai multe rânduri de scări: cele destinate accesului la apartamentele principale și cele pur funcționale plasate lateral în spatele curții (de obicei deschise).

Casele de raport plasate în zonele de largă circulație, în piețe, precum și în zona centrală a orașului au la parter spații destinate unor funcțiuni comerciale, economice sau publice care pot modifica structura clădirii și dispoziția decorului pe fațadă. Arhitectura acestor clădiri este concepută, de obicei, cu volumetrie sculpturală (decoșuri, bow-windouri, turnuri, rezalituri). Portalul de acces către apartamente în acest caz își pierde încărcătura estetică, fiind plasat de obicei către extremități și relativ simplu. Drept exemplu pot servi imobilul de la intersecția străzilor Zanicovetki și Ceaicovski; imobilul din str.Vatutin nr.3; imobilul din str.Ivan Franco; imobilul din str. O.Kobilenskaia.

În cazul caselor de raport destinate în exclusivitate spațiilor de locuit arhitectura de ansamblu a fațadelor este formată din mase clasice cu decor aplicat (stucatură, plăci de faianță, mozaic, fresce, fier forjat). De obicei parterul este înalt, așezat pe un demisol care în general are o feronerie tipică stilului, repetată în motivele feroneriei balustradei. Portalul acestor clădiri are un rol important în decorul și estetica fațadei și este plasat de regulă central. Așa sunt casele din str.Vavilov nr.5; str.Koțiubinski nr.5; str.Ukrainskaia nr.57, colț cu str.Șevcenco nr.45; precum și un rând întreg de case de pe strada



Imobil din str. O. Kobileanskaia



Imobil din str. Gorki
nr. 11, intrarea

Imobil din str. Ceaikovski,
colț cu str. Zanicovetki



Imobil din
str. Șevcenko nr. 45

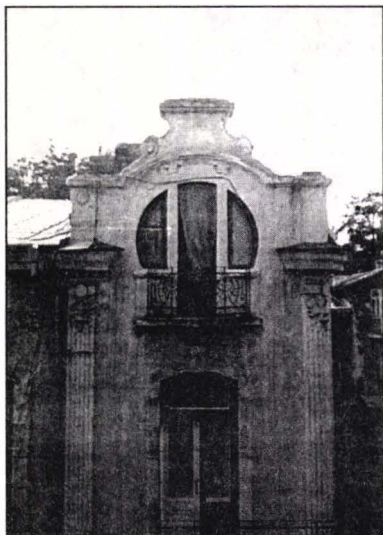
B.Hmelnițki. Decorațiunile interioare ale locuințelor au fost înlăturate în majoritatea cazurilor, deoarece nu mai corespundeau modei zilei.

Arhitectura orașelor din Bucovina, și în special cea a Cernăuțiului, a căpătat în ultima fază a existenței Imperiului austriac o specificitate în care stilul Art Nouveau, considerat de Giulio Carlo Argan drept "prima fază a modernismului", a avut o contribuție remarcabilă, prin subvarianta austriacă a noului stil, cunoscută sub numele de Secession.

Supralicitând valoarea expresivă a edificiilor avem de a face de fapt cu o depășire voită și calculată a realității, scopul stilului Art Nouveau fiind agrementul, transpunerea noastră dincolo de adevăr și coordonatele lui obligatorii. Arta 1900, care se dorea cât mai expresivă, a făcut ca demersul ei creator să fie foarte înrudit cu cel al expresionismului german, pe care îl precede, prioritatea decorativului față de funcțional fiind obligatorie.

Faptul că utopiile de ieri reprezintă realitățile de azi, iar fanteziile de azi, reprezintă certitudinile de mâine e dovedit de însăși devenirea istorică a culturii și civilizației umane. Rolul de a cuprinde ansamblul civilizației, de a-și situa creația între trecut și viitor, îi revine arhitectului. "Pentru a fi relevantă", scrie D.Oakley, "arhitectura trebuie să restructureze trecutul măsurat în timp, să servească prezentul și să ofere cheile viitorului".

Amplificarea permanentă, cantitativă și calitativă, a nevoilor fundamentale ale omului: "soarele, spațiul și verdeața" (Le Corbusier) constituie principala cauză a diferențelor ce deosebesc arhitectura unei perioade de a alteia, asigurându-i în ultimă instanță, devenirea.



Imobil din
str. Hmelnițki nr. 7