

ARHITECTURA ARĂDEANĂ LA SFÂRȘITUL SECOLULUI AL XIX-LEA ȘI ÎNCEPUTUL SECOLULUI XX ÎN CONTEXTUL EUROPEAN AL ANULUI 1900

Gheorghe Lanevschi

“Înflorită la răscruce de veacuri, situându-se între istoricism și revoluția artistică a secolului nostru, Arta 1900 a cuprins toată Europa și America de Nord, atingând sensibil și Extremul Orient, mai ales Japonia, marcând tot ceea ce a fost expresie vizuală”.¹

Intrând în contact, în ultimul deceniu al secolului al XIX-lea cu realizările de seamă pe plan european a Artei 1900 prin intermediul revistelor, picturii, imprimeurilor, afișelor, graficii publicitare, ilustrației de carte, bijuteriilor și modei, elita Aradului încearcă cu seriozitate să instaureze noul stil în tot ceea ce înseamnă expresie vizuală, determinând un interes pentru noul curent și formând un gust nou. Singur domeniul arhitecturii unde se observă o expectativă din partea elitei până la finele veacului al XIX-lea.

În timp ce, în ultimul deceniu al secolului al XIX-lea, pe plan european proiectele unor arhitecți precum ANTONIO GAUDI, ION MINCU, LECNHER ÖDÖN, VICTOR HORTA, HENRY VAN DE VELDE, JOSEF HOFFMANN, OTTO WAGNER și mulți alții erau transformate în realitate, creatorii acestor proiecte devenind părinții noului stil în arhitectura țărilor respective, arhitecții arădeni continuă să proiecteze stiluri istorice sau proiectează în stil eclectic.

Primele manifestări timide ale noului stil în arhitectura arădeană a sfârșitului de secol apar în modeste proiecte realizate de meșteri zidari pentru case familiale, a căror comanditari, de condiție modestă, trăiau în cartierele marginase.

Cel ce marchează începutul noului suflu în arhitectura

orașului este arhitectul arădean TABACOVICI EMIL. Acesta, în urma comenzii reputatului farmacist arădean de notorietate mondială, FÖLDES KELEMEN, proiectează, în anul 1899, un impunător edificiu P+2 pe locul unei case P+1, ce aparținea respectivului farmacist și care adăpostea la parter o farmacie.²

Ca urmare, vechiul edificiu amplasat pe actuala stradă ȘTEFAN CICIO POP, colț cu strada MIHAI EMINESCU a fost demolat, în locul lui ridicându-se noul edificiu ce a fost dat în folosință în anul 1900 (fig.1).



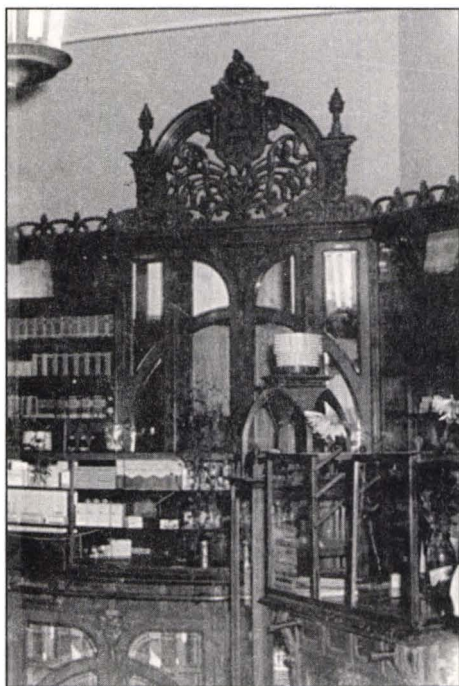
(Fig. 1)
Farmacia Földes Kelemen

De mari dimensiuni, cu o decorație floralo-vegetalo-simbolistă și un turn ce se termină cu un viguros boboc de floare, edificiul atrage atenția prin noutatea ornamenticii sale deschizând un nou capitol în arhitectura arădeană.

Proiectând nu numai edificiul ci și decorația interioară (fig.2), de la mobilierul farmaciei (fig.3) și a laboratoarelor (adăpostite la parterul clădirii) până la etichetele recipientelor farmaceutice și la reclama acestei farmacii, arhitectul TABACOVICI EMIL se dovedește



(Fig. 2) Padiment



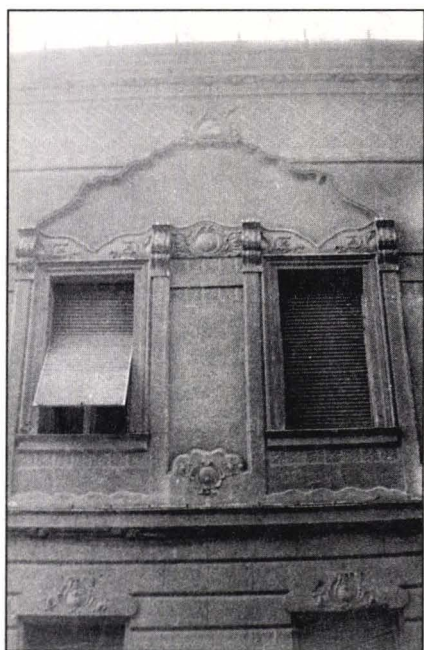
(Fig. 3) Mobilier
din interiorul farmaciei

un veritabil om orchestră al începutului de secol, o reeditare, pe plan local a ceea ce era arhitectul epocii Renașterii.

După acest debut spectaculos perioada imediat următoare este marcată de transformări de fațadă a unor edificii de mari dimensiuni amplasate central, a căror proprietari, dorind să țină pasul cu noul, comandă aceste transformări.

Printre edificiile a căror fațade sunt transformate se numără proprietatea vestitului comerciant de covoare DOMAN SÁNDOR, furnizor al curții regale și imperiale.

Edificiul, aflat pe actuala stradă UNIRII nr.14 (fig.4) având parter și un etaj, își schimbă înfățișarea în anul 1902 când DOMAN SÁNDOR solicită arhitectului arădean STEINER IOSIF modificarea

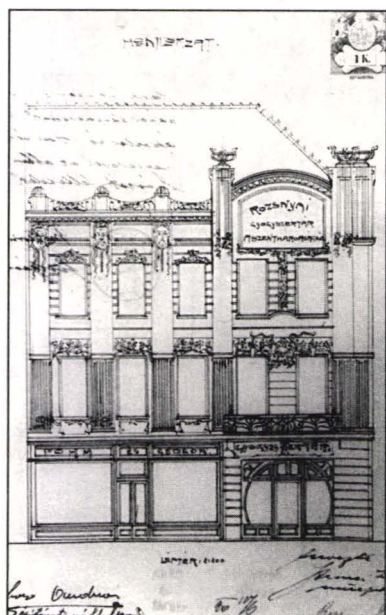


(Fig. 4) Casa Doman Ștefan,
str. Unirii 14

fațadei, clădirea îmbrăcând astfel haina nouă a SECESSIONULUI.³

Aceiași haină va îmbrăca și edificiul din actuala P-ța AVRAM IANCU colț cu strada N.BĂLCESCU (fig.5), proprietatea unor farmaciști arădeni, frații ROZSNAY KÁLMAN și JÓZSEF.

Aceștia, în urma numeroaselor călătorii în străinătate, intră în contact cu noul stil, pe care îl agreează.



(Fig. 5) Palatul Rozsnyai,
P-ța A. Iancu colț
cu str. Bălcescu

Dorind o casă în stil SECESSION, dar având una de mari dimensiuni P+2, construită la începutul celei de a doua jumătăți a secolului al XIX-lea, frații ROZSNAY hotărăsc să schimbe doar înfățișarea.

Drept urmare vor apela pentru modificarea fațadelor clădirii ce la aparținea la același arhitect STEINER IOSIF, îmbogățind P-ța AVRAM IANCU și orașul cu un nou edificiu 1900.⁴

În paralel cu lucrările menționate a căror număr este destul de mare, în Arad încep construcții spectaculoase în locul unor vechi case sau terenuri virane, amplasate central.

Aceste terenuri au apărut prin deschiderea unor străzi noi, precum actuala stradă CLOȘCA, care a devenit, în scurt timp de la apariție, depozitara unui bogat și variat patrimoniu constructiv 1900.

Pe strada amintită, la numărul 4 (fig.6) se remarcă ansamblul secession proiectat de arhitectul STEINER IOSIF, la comanda

baronului URBÁN IVÁN, Prefect al Aradului la acea dată.⁵

Îmbinând armonios cărămida, marmura, lemnul, sticla și metalul, STEINER IOSIF realizează o bijuterie arhitectonică în noul stil.



(Fig. 6) Vila Urbán Iván, str. Cloșca nr. 4

Pe aceeași stradă CLOȘCA se remarcă edificiul de la numărul 14 (fig.7) a cărei broderie a fațadelor include perfect



(Fig. 7) Palatul Kövér Lajos,
str. Cloșca nr. 14

feronerie balconșelor, dorind parcă să reflecte sufletul delicat al văduvei lui JAKABFFY, care comandase lucrarea arhitectului arădean KÖVÉR LAJOS.⁶

Cu un an înaintea construirii edificiului de pe strada CLOȘCA de la numărul 14, și anume în anul 1905, se ridică un grandios palat pe locul unei case vechi amplasate la intersecția actualei străzi HORIA cu strada EPISCOPIEI.

Proprietate a arhitectului arădean SZÁNTAY LAJOS, Palatul care îi poartă numele (fig.8), a fost nu numai proiectat de către acesta ci și construit sub directă lui supraveghere.⁷

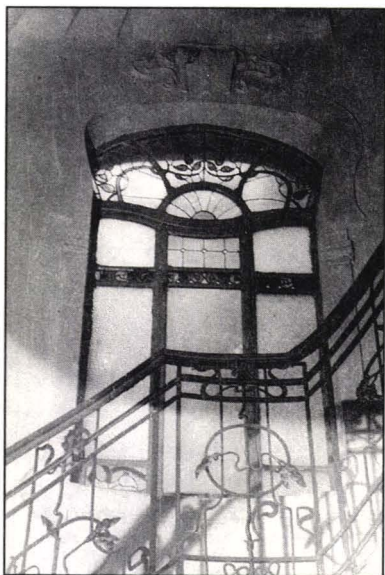


(Fig. 8) Palatul Szántay Lajos,
str. Horia, colț
cu str. Episcopiei

De mari dimensiuni, prezentând demisol, parter și două etaje cu un spectaculos turn amplasat central, palatul, un frumos cap de perspectivă, atrage atenția prin dimensiunile sale ce impun.

Alături de aceste dimensiuni, clădirea impresionează prin sobrietate, armonie și acuratețea lucrărilor.

Aceiași acuratețe se observă și la edificiul de pe strada GENERAL ION MILEA numărul 19 (fig.9) construit tot sub supravegherea lui SZÁNTAY LAJOS, după proiectul arhitectului



(Fig. 9) Palatul Kovács Arthur,
interior din casa scării

BABOCS ISTVÁN,⁸ nume pe care nu-l mai întâlnim în rândul realizatorilor din orașul Arad.

Construit în anul 1906, acest edificiu a cărui decor a fațadelor îmbină armonios aplicativul cu constructivul, dominat de un frumos turn, atrage și parcă invită să pătrunzi în interior. Deschizând poarta pietonală în două canate, ești captat de galeria frumos decorată a porții care conduce spre o aerată casă a scării, unde în zilele senine razele soarelui se strecoară prin vitraliile, parțial păstrate, a ferestrelor de diferite forme și mărimi, aruncând o lumină diafană asupra decorului pereților, feroneriei balustradei și a ușilor ce dau spre apartamente, precum și a marmurei treptelor.

Senzația este și de data aceasta de prosperitate și de bun gust ce încearcă să definească proprietara, soția lui KOVÁCS ARTHUR.

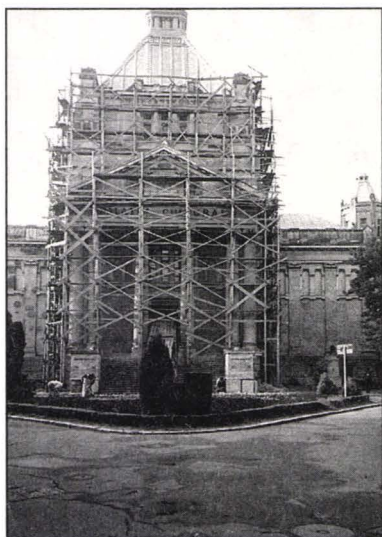
Numele arhitectului SZÁNTAY LAJOS rămâne însă legat de PALATUL CULTURAL din Arad, construit între anii 1911-1913 (fig.10).

Îmbinând toate stilurile arhitectonice din județul Arad într-o singură clădire, SZÁNTAY a creat un edificiu unic.

“Și în cazul în care ar fi singura realizare a sa și tot l-ar

încadra în rândul arhitecților de seamă ai epocii”, după cum scria un contemporan la 1913,⁹ cu ocazia dării construcției în folosință.

PALATUL CULTURAL adăpostea la acea dată trei prestigioase instituții de cultură: FILARMONICA, BIBLIOTECA și MUZEUL.



(Fig. 10) Palatul Cultural

Stilurile istorice reeditate la început de secol XX în fațadele palatului, dominate de un impunător turn ce încununează fațada principală, te îndeamnă la meditație și îți incită curiozitatea.

Pătrunzând în interiorul monumentalului palat te trezești într-o altă lume, cea a Artei 1900, fiind întâmpinat chiar de la intrare, de frumoase uși batante a căror cristale în timpul serii reflectă milioane de luminițe de la diversificatul sistem de iluminat electric.

Înaintând în somptuosul hol de onoare privirea îți este atrasă de ornamentica interioară, de la decorativul padiment până la bolta înstelată a cupolei, de la metopele și statuile existente până la vitraliile impunătoarelor scări ce conduc la etaj.

Nu mai puțin spectaculoase sunt frumoasele candelabre din casa scărilor, candelabre pe care le regăsim și în sala de concerte. Alături de delicatele aplice și globuri, aceste candelabre aruncă o

puternică lumină asupra sălii a cărei pereți, cu o acustică deosebită, au contribuit la reușita formidabilelor concerte date aici de interpreți celebri precum GEORGE ENESCU, LOLA BOBESCU, YEHUDI MENUHIN și mulți alții.

Aceiași sală în timpul zilei este calmă și odihnitoare datorită luminii calde ce se strecoară prin frumoasele vitralii a ferestrelor amplasate pe lateralele sălii, la etaj.

Proiectând nu numai imobilul ci și interioarele cu tot ce adăposteau în ele, de la mobilier la elemente decorative, de la vitralii la cortină și sistem de iluminat, face ca SZÁNTAY LAJOS să dobândească și el, ca și TABACOVICI EMIL, calitatea de om orchestră în Aradul epocii 1900.



(Fig. 11) Palatul Kovács Arthur, azi

Monumentala sa realizare care îmbină, în interior armonios floralul cu geometricul perioadei 1900, încheie capitolul secesion a arhitecturii arădene a cărei deschidere a fost făcută de TABACOVICI EMIL în urmă cu treisprezece ani. Cifra pare că i-a fost fatidică Stilului 1900 arădean.

Uitarea a pogorât asupra realizatorilor acestor clădiri, care, ignorate și ele de edili, au ajuns astăzi într-o stare deplorabilă.

Edificiul P+1 din P-ța CATEDRALEI nr.7 este în prag de dezafectare.

Într-o stare avansată de degradare se găsește și fațada edificiului de pe strada EPISCOPIEI nr.18. La fel edificiul de pe strada GHIȚA BIRTA nr.20 care prezintă un frumos decor de mozaic ce reprezintă un unicat pentru Arad.

O degradare parțială a fațadelor întâlnim și la clădirile prezentate în această lucrare (Palatul FÖLDES, palatul KOVÁCS ARTHUR Vila URBÁN IVÁN și chiar PALATUL CULTURAL) care acum în prag de mileniu III au un aspect dezolant. (fig. 11)

Și când ne gândim că aceste edificii și-au pus amprenta asupra orașului în acel BEL EPOQUE trezind admirația călătorilor,

Semnificativă în acest sens este încântarea manifestată de marele istoric român NICOLAE IORGA care, în urma vizitării Aradului la începutul primului deceniu al secolului XX scria: "...lunga stradă care începe de la gară este cu desăvârșire măreată, vrednică de orice capitală modernă, asemenea cu o bucată din Ringul vienez. Două alei despărțite printr-un spațiu lat poartă numai clădiri de mână întâi între care statul a semănat palate impunătoare".

Scurta prezentare făcută de marele nostru istoric, orașului situat pe cursul inferior al Mureșului este implicit un omagiu adus locuitorilor de atunci, deschiși progresului european și curentelor artistice ale vremii cât și arhitecților arădeni, care au creat edificii de ținută europeană.

NOTE

1. Paul Constantin, "Arta 1900 în România"; Buc, 1972, p.9 - 10.
2. Gh.Lanevschi, "Tipuri de turnuri și aticuri la clădiri stil 1900 perioada florală din Arad" în Studii și comunicări, nr.I, Arad, 1992, p.88.
3. A.S.A. Fond Primăria Municipiului Arad, dosar 18/1902, pachet 9097, p.243-245.
- 4.A.S.A. Primăria Municipiului Arad, dosar 17a/1903, pachet 3575.
5. *Arad almanachja*, Arad, 1914, p.48.
6. A.S.A. Primăria Municipiului Arad, dosar 18/1906, pachet 3658.
7. A.S.A. Primăria Municipiului Arad, dosar 19a/1905, pachet 6822.
8. A.S.A. Primăria Municipiului Arad, dosar 18/1906, pachet 1357.
9. *Arad almanachja*, Arad, 1914, p.252.