

UN INTERIOR ART-NOUVEAU ÎNTR-UN CONAC BOIERESC DE LA SFÂRȘITUL SECOLULUI AL XIX- LEA DIN IASI

Lucia Ionescu

O imagine comprehensivă a stilului Art-Nouveau, a ambianței și evoluției sale, așa cum ne este prezentată de S. Tschudi Madsen în volumul său editat în colecția *Curente și Sinteze* de Editura Meridiane în anul 1977, scoate în evidență condițiile istorice specifice de la sfârșitul secolului al XIX-lea, dominate de un eclectism academic în artă, care a determinat reforma, mișcarea artistică înnoitoare, cunoscută astăzi ca stil 1900.

Ca o trăsătură fundamentală a Art-Nouveau-ului s-a dovedit tentativa de integrare ale artei în viața socială, de pe poziții antiburgheze, imprimând un spirit nou în toate genurile creației artistice moderne.

Evoluția sa rapidă într-o diversitate de variante naționale, nu putea să aibă loc, firește, decât în mediile cultivate din principalele țări ale Europei. Așa se explică de ce acest stil și-a găsit și în țara noastră modalități de exprimare, în special în Banat și în Transilvania, aflate într-o situație privilegiată datorită vecinătății și legăturilor strânse cu principale țări ale Europei centrale: Ungaria, Austria, Germania, fenomen evident în variantele 1900 specifice lor.

Țara Românească și Moldova, vor deveni și ele receptive la marile direcții de dezvoltare ale artei europene. Raportat însă la ceea ce se întâmpla în Banat și Transilvania, firește că exemplele de aici, din arhitectura și arta 1900, vor fi foarte sărace.

Cel mai dificil este însă, de vorbit despre acest stil în Moldova, care datorită nefericitei așezări geografice, a avut mai puțin acces la mișcările artistice de avangardă ale vremii. Totuși, artiști

de renume, vor studia în marile capitale europene, orientându-se, în special, spre Paris și München, demonstrând, interesul lor pentru cele mai efervescente medii artistice, generatoare de curente noi. Astfel că, sporadic, fie prin intervenția directă a artiștilor autohtoni, fie prin intervenția unora străini, vom întâlni forme și ornamente specifice stilului Art-Nouveau, care vor îmbrăca clădiri mai vechi ale Iașului.

Distrugerile ce au avut loc în Iași, în timpul celor două războaie mondiale, ne-au lipsit de imaginea orașului cu edificiile masive ridicate în decursul secolului XIX și începutul secolului XX.

Ceea ce s-a păstrat, deocamdată, deoarece continuând cercetările s-ar putea să avem surprize, sunt două edificii, construite



Casă din sec. XIX din Iași
str. Cuza Vodă nr. 41, vedere exterioară

în decursul secolului al XIX-lea, care mai posedă încă din decorația Art-Nouveau. Primul, situat la intersecția bulevardului Copou cu stradela Veronica Micle, aparținând familiei boierești Zoe Mărzescu, păstrează în exterior, la nivelul superior, un balcon, cu feronerie specifică stilului și parte din decorația ușilor. Dacă a fost în întregime decorat în acest stil este greu de apreciat întrucât intervențiile ulterioare și, unele, chiar foarte recente (clădirea aparține acum Universității “Al.I.Cuza” adăpostind serviciul Contabilitate), i-au

mutilat atât fațada cât și interioarele. Regăsim în holul central parte din stucatura florală originală, acoperită cu var.

Scara de acces la nivelul superior este similară cu cea aparținând celui de-al doilea imobil din Iași, la care ne vom opri, mai pe larg, și anume, este din lemn de stejar, cu o balustradă alcătuită din baluștri, cu bază pătrată, decorați pe fiecare latură cu o tijă cu flori, sculptată în champlévé.



Detaliu feronerie, intrarea principală

Clădirea care face, însă, subiectul acestei teme este situată în strada Golia 18, actualmente Cuza-Vodă 41, adăpostind mai multe sedii din Iași: P.N.Ț.C.D. , U.A.P. , A.F.D.P. , Comisia Monumentelor Istorice.

Consultând dosarul acesteia¹, întocmit de Primăria Comunei Iași, începând cu anii 1899-1900, constatăm că imobilul existent la acea dată ca fostă proprietate a colonelului Lepădatu, aparținea domnului Al.Spiridonescu, deoarece, primul document al arhivei imobilului, datând din 19 martie 1903, conține “autorizația pentru construcții reparații, îngrădiri”, în conformitate cu cererea semnată de proprietar, prin care se solicită reparații exterioare la casă, atelaje, grilaj.

Devizul alcătuit, aflat și pe verso-ul autorizației, specifică :
- la casa mare, reparații tencuieli pereți, parapete, ferestre și socluri,

fațade exterioare și interioare și frontoane, șlefuiind restul și văruiind cu lapte de var și culoare ;

- reparații la fel, la atelaje curte ;

- reparații grilaj.

Luând în considerație documentele citate, putem presupune că imobilul și-a îmbrăcat decorația stil 1900, la reparațiile din anul 1903. În sprijinul acestei afirmații sunt și documentele ulterioare: astfel, în 11 august 1903, proprietarului Al.Spiridonescu i se întocmește de către Serviciul tehnic al Primăriei Iași, un proces-verbal de contravențiune, la care, o zi mai târziu, se face o sesizare “în conformitate cu art. 99 din regulamentul pentru clădiri al Comunei Iași, făptuită de domnul Al.Spiridonescu la casele sale din Dep. III, str. Golia, nr.18, zona I”, sesizare aparținând domnului conductor-desenator C.Iamandi.

Ca urmare, Judecătoria Ocol II Iași, primește înștiințarea nr.14255/13 aug.1903, precum că “D-l Spiridonescu, pentru faptul că a făcut reparații de simplă întreținere la casa principală cu două nivele aflată în curtea imobilului... înaintează proces-verbal de contravenție cu chemare în judecată și a-l condamna pe lângă penalitatea prevăzută de lege și la plata taxelor cuvenite Comunei cu baza legii maximului”.

Divergența se rezolvă în instanță prin achitarea proprietarului, care prezintă autorizația, în 30 august 1903.

Parcurgând documentele ulterioare, constatăm o schimbare a proprietarului, pentru că, în martie 1905, dr. Berman Juster, moșier în comuna Bădeni, jud. Iași, face cerere către Primărie pentru reparația grilajului imobilului din str. Golia 18. Și intervențiile vor fi numai la grilaj, unde, conform devizului din 6 mai - 1 iunie 1905, se reconstruiește în totalitate grilajul din față, cel lateral, din str. Zoe, fiind doar reparat. Pe aprobarea respectivă este specificat: proprietate Berman Juster, fostă col. Lepădatu. O factură atașată devizului poartă antetul Atelierului de fierărie Joan Marek, Iași, str. Socola 155.

Acesta ar putea fi, deci, autorul fragmentului de grilaj păstrat, în concordanță cu decorația edificiului.

Un plan al fațadei, întocmit în 12 februarie 1910, de ing. Ion Tăutu, ne prezintă o altă decorație față de cea existentă astăzi:

în primul rând total diferit este frontonul care era legat stilistic de decorația interioară; același lucru îl putem afirma și despre feroneriea balconului.

Planul este atașat unei cereri pentru obținerea autorizației din partea Serviciului Tehnic al Primăriei, de reparare radicală a imobilului pentru: refacerea tencuielilor interioare și exterioare, înlocuirea unui număr de uși și ferestre, consolidarea zidăriei, reparații acoperiș și vopsire, spoiri interioare și exterioare ale clădirii în întregime.

Reiese, așadar, că prin reparația din anul 1910 s-a ajuns la actualele fațade exterioare și parțial interioare.

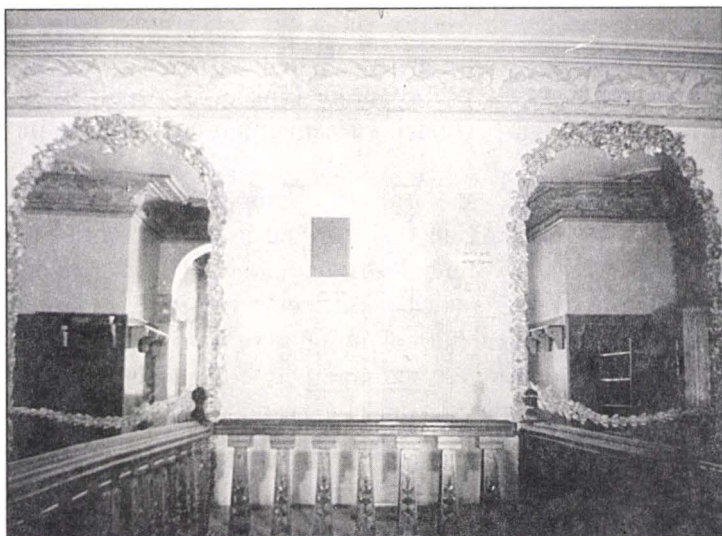
Documentele imobilului, existente până în anul 1929, ne fac cunoscut noul proprietar care, în anul 1922, era d-l Emanoil Marcovici, proprietarul băncii cu același nume din strada Ștefan cel Mare 15, al cărui nume este legat de diferite reparații minore. Deci, decorația Art-Nouveau nu poate aparține decât fazei de intervenție situată în anul 1903, fiind realizată la cererea și pe gustul proprietarului Al.Spiridonescu.

Din decorația imobilului lui Al.Spiridonescu, conceput pe două nivele, cu subsoluri, parter și etaj, se păstrează nealterat, în stilul Art-Nouveau, ușile de la intrarea principală și decorația interioară a holului de la etaj.

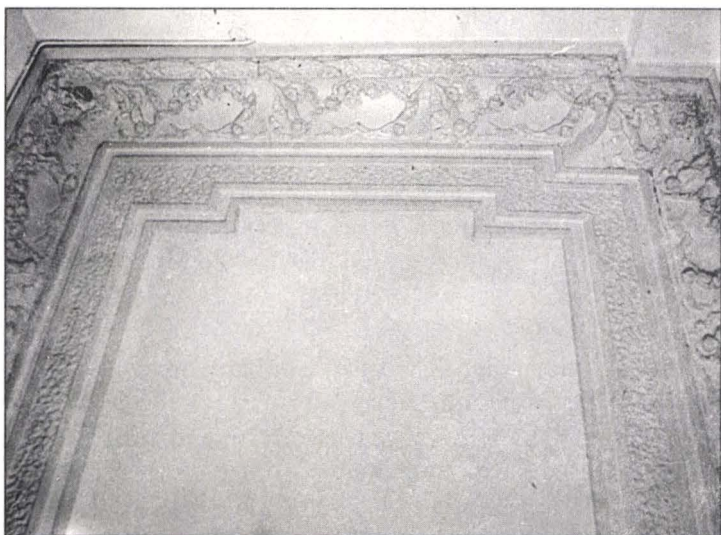
Intrarea în edificiu, în arc turtit, cu uși duble, în trei canate, are în exterior o feronerie ce se încadrează liniei stilistice 1900. În interior, registrul inferior al ușilor are sculptate în lemn, motive vegetal-florale plasate într-o compoziție având ca centru un W, motiv ce îl regăsim la medalioanele de colț ale plafonului holului de la etaj.

Holul de la parter, este de formă ovală, cu zece coloane, dintre care șase sunt dispuse perimetral și patru, de o parte și cealaltă a axei centrale, cu un decor eclectic. Un arc în plin cintru se deschide spre treptele largi ce conduc la nivelul superior, unde, un hol spațios, de formă rectangulară este separat prin coloane cu baza pătrată, ce susțin trei arcade.

Decorația interioară, în stil Art-Nouveau, se păstrează în totalitate la acest nivel: o friză de petunii, dublată de una canelată,



Detaliu decorație hol etaj; plafon, oglinzi, balustradă, scară acces



Detaliu decorație plafon, etaj I.

la nivelul subarcadei coloanelor, în relief aplatizat, care se repetă pe plafon; friza, la nivelul subplafonului, cuprinde o înlănțuire de putți, în altorelief, prinși prin jocul panglicelor și al ghirlandelor de trandafiri. Imediat sub ea, un brâu semicilindric răsuțește în jurul lui, lujeri și flori.

Celălalt spațiu al holului, dominant ca dimensiune și perspectivă, este în formă de U, închizând în centrul său balustrada ce încadrează scările, a cărei balustră, din lemn de stejar, sunt decorați aproape identic cu cei de la casa lui Zoe Mărzescu. Cele două laturi ale sale, conduc spre fundalul holului unde se profilează două oglinzi imense, având dimensiunea înălțimii peretelui, a căror cadru este constituit dintr-o aglomerație de buchete de diverse flori și boboci aurite, realizate în relief înalt. Decorația oglinzilor, prin repertoriul formal realizat parcă din flori de metal, precum și combinația de metal-sticlă, ne trimite la Art-Nouveau-ul francez: lyonezul Castel Béranger .²

Peretii sunt decorați la nivelul subplafonului cu frize în basorelief, alcătuite din rândunele în zbor, care, în dansul lor, trasează numeroase curbe și contracurbe. A doua friză, plasată dedesubt, este compusă din motive exclusiv florale : trandafiri, lalele, bujori etc. sub care apare un brâu similar cu cel din primul spațiu al holului.

Decorația plafonului este relevantă din punct de vedere al stilului: o friză de petunii aglomerate pe care sunt plasate șase medalioane de colț în formă de evantai. O panglică trasând un W servește ca bază motivului dominant: un bust de femeie, cu părul în curbinii elegant caligrafiate, încadrat de păsări și flori. Cele șase medalioane nu sunt identice, având fiecare, caracteristici proprii :

- primul portret, văzut din față, are părul prins în onduleuri grațioase. O pasăre și spice de grâu îl încadrează ;
- al doilea, este un semiprofil cu părul în bucle mari și o decorație alcătuită din flori, o pasăre, ciorchini cu cireșe ;
- al treilea, este văzut din față, cu părul șerpuiind liber pe spate și încadrat de raze ;
- al patrulea, este un semiprofil cu părul rulat, decorat cu ciorchini de struguri și o pasăre ;
- cel de-al cincilea, văzut tot din față, are părul lung, acoperit cu

o glugă și este decorat în partea superioară cu un trunchi de copac desfrunzit și o pasăre ;

- cel de-al șaselea portret, poate cel mai sugestiv, este văzut din față, cu pleoapele lăsate și părul acoperit cu o maramă, având un fundal presărat cu stele. Acest portret amintește mult de unul din portretele foarte cunoscute ale Reginei Maria.

Urmărind cele șase medalioane le descifrăm valoarea simbolică: ziua, noaptea, cele patru anotimpuri.

Medalionul central, în altorelief, are o formă romboidală și cuprinde o rozetă susținută de două nuduri în zbor, cu draperii unduitoare ce le învăluie bazinul. Liniile părului desfăcut se extind spre colțurile rombului, împletindu-se cu panglici și flori, într-un relief din ce în ce mai puțin accentuat, până la plat. Colțurile opuse ale rombului sunt marcate de picioarele celor două nuduri, acoperite de buchete de trandafiri în relief înalt, cu tije lungi vegetale.

Toată decorația holului este realizată într-un acord subtil de verde-olive-ocru-creme, caracteristice stilului.

Din holul central, printr-o ușă dublă, situată între cele două oglinzi, se pătrunde într-un salon oval, cu ieșire pe terasă. Plafonul salonului a fost pictat în stil Art Nouveau, însă dintr-o gravă eroare, a fost acoperit cu var.

Decorația plafonului ni-l înfățișează pe autor ca pe un decorator suprasimbolist. Sculptura ornamentației foarte reliefate (caracteristice lui J.B.Larrive și arhitectului lionez Lavirotte³), cu trecerile la relieful plat, cromatica delicată ocru-verzuie, contribuie la crearea unui interior 1900 plin de farmec.

Din păcate, din documentația cercetată nu reiese cine este autorul acestui exuberant decor. Dominanta stilistică vedește influențe Art Nouveau-ului francez. Caracteristicile acestei decorațiuni, curbiliniarismul elegant caligrafiat, repertoriul formal inspirat cu precădere din lumea vegetală, tendințele proprii simbolismului, sunt trăsăturile generale ale Art.Nouvea-ului în Franța.

Parisul, principalul centru de dezvoltare a artei 1900, a polarizat și difuzat nu numai arta franceză 1900 ci și opere ale unor artiști străini: belgieni, englezi, americani, ruși etc. Așadar, autorul a putut veni din exterior, dar, a putut foarte bine să fi fost și român

școlit în Franța, care, fiind impresionat de noul stil și l-a însușit și l-a interpretat la Iași, fără a face însă școală, rămânând un caz singular.

NOTE

1. Primăria Comunei Iași, Dosarul imobilului din strada Golia 18, nr.327, anii 1900-1929.
2. Paul Constantin, *Mica enciclopedie de arhitectură, arte decorative și aplicate modernă*, Ed.Ști și Enciclopedică, bucurești, 1977, p.18.
3. Ibidem, p.19.