

ORIENTĂRI STILISTICE ÎN PICTURA MOLDOVENEASCĂ DE ICOANE DIN SECOLUL AL XVIII-LEA DIN JUDEȚUL IAȘI

Lucia Ionescu

Vasile Grecu publica în anul 1924 în Buletinul Codrul Cosminului “*Versiunile române ale erminiilor de pictură bizantină*”¹, în care se face un scurt istoric al acestora plecând de la prima erminie a lui Dionisie din Furna (1701-1733), descoperită de Didron, la mănăstirea Athos, în anul 1839, și publicată la Paris în 1845, până la ultimele versiuni din secolul al XIX-lea. Aceste adevărate manuale de pictură și iconografie bizantină au circulat în ambele țări române, utilizarea lor în pictura moldovenească fiind demonstrată prin existența de texte cuprinzând nume, sentințe și lămuriri. Textele cele mai vechi erau inscripționate în limba greacă apoi, până în secolul al XVII-lea, mai frecvente erau cele în slavonă, pentru ca în decursul secolelor al XVII-lea și al XVIII-lea să circule în ambele limbi; operele păstrate din această perioadă demonstrează utilizarea lor simultană.

A.D. Xenopol și C. Erbiceanu, într-un articol publicat la Iași în “*Serbarea școlară*”² în anul 1885, semnalez existența unui manual de pictură în limba greacă, pretins a lui Dionisie, în Biblioteca Seminarului de la Socola, fapt rămas neconfirmat. Același V. Grecu consemnează în materialul său, existența la noi a șase manuscrise traduse în românește după erminiile originale din limba greacă: două din decursul secolului al XVIII-lea, unul din 1740, unul din 1750, patru din secolul al XIX-lea, respectiv din 1815, 1833, 1835 și unul datat prima jumătate

a secolului al XIX-lea. În sprijinul acestor afirmații V. Grecu invocă mărturiile călugărului Macarie precum și alte mărturii indirecte.

Interesante pentru tema pe care ne-am propus-o sunt cele două manuscrise din secolul al XVIII-lea. Primul, datând din anul 1740, conține 200 de modele, realizate în creion, cărbune, cerneală și acuarelă. Manuscrisul copia cu fidelitate pe cele după erminia greacă, fiind completat cu modele podlinniki, după manuscrise traduse din limba rusă, tot după originalele grecești. Manuscrisul a aparținut zugravului Radu (născut în 1740), fiul lui Mihaiu zugrav, și zugravului Avramie din Târgoviște. La modelele stabilite de canoanele bisericii răsăritene, zugravul Radu a mai adăugat și modelele ce-i aparțin, fapt practicat în general de zugravi, îmbogățindu-le astfel repertoriul. Manuscrisul său cuprinde desene și acuarele în culori naturale din plante, numeroase trasate cu condeiul în cerneală.

Al doilea manuscris din secolul al XVIII-lea, cel de la 1750, cuprinde nume, inițiale, titluri scrise cu chinovar, după cele mai vechi erminii ale lui Dionisie, Panselinos și Teophan.

Versiunile românești, utilizate în biserici în pictura murală și de icoane, păstrează trei tipuri de erminii ce cuprind două părți distincte: prima cuprinde îndrumări tehnice pentru pictura murală și de icoane și a doua indicații precise de iconografie referitoare la compoziție și modalitatea de reprezentare a personajelor. Până în secolul al XVII-lea inclusiv erminiile vor fi respectate cu mici excepții. Începând cu sfârșitul secolului al XVII-lea și în decursul secolului al XVIII-lea, pictura românească de icoane ilustrează o etapă în care se constată deosebiri datorate adaosurilor sau omisiunilor, amplificărilor sau simplificărilor modelului inițial prin intervenția autorului zugrav.

I. D. Ștefănescu în volumul *“Arta feudală în Țările Române”* atestă existența în Moldova a unei școli de tradiție bizantină în pictura murală, a cărei origine o leagă de Humor, Vatra Moldoviței și Voroneț, datând din secolul al XVI-lea, tradiție evidentă în concepție, linie și culoare.

N. Iorga, pe care I. D. Ștefănescu îl citează în acest sens în volumul mai sus menționat, apreciază că numeroase icoane moldovenești din secolele XVII și XVIII sunt importante din punct de vedere istoric, fiindcă dovedesc existența unei școli moldovenești de iconari, cu origini în mănăstirile din nord: Putna, biserica Sf. Gheorghe Suceava, Sucevița și Neamț.

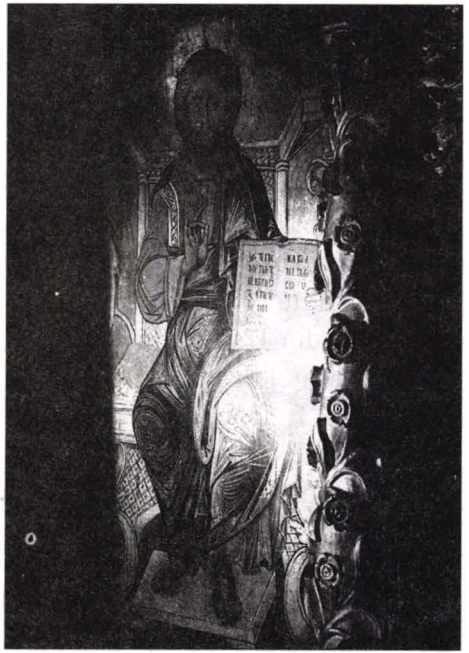
În prezentarea acestui material s-a realizat o selecție a câtorva dintre valorile secolului al XVIII-lea, deținute de bisericile din Iași și din județ, ce ilustrează orientările stilistice în pictura moldovenească de icoane din acea vreme. Prezentarea lor nu va fi făcută cronologic ci în funcție tocmai de aceste orientări, cu referire în exclusivitate la icoanele împărătești.

În biserica ortodoxă, iconostasul este considerat piesa de rezistență cu cea mai mare valoare, fiind constituit ca un sistem iconografic și arhitectonic, în care structura arhitectonică propriu-zisă, sculptată în lemn, este în deplin acord cu pictura ansamblului de icoane. Din acest ansamblu, cele ce impresionează cel mai mult, și nu numai ca dimensiune ci și ca semnificație a imaginii, sunt cele patru icoane împărătești, în care este inclusă și icoana de hram. Imaginile lui Iisus Christos Pantocrator și a Maicii Domnului cu Pruncul sunt prin tradiție achiropoete, adică imagini arhetipale nefăcute de mâna omului astfel că reproducerea lor s-a făcut cu minimum de modificări de poziție, gestică, vestimentație și chiar și de culoare.

Există în acest sens icoanele împărătești de la biserica Sf. Ilie din Rediul Aldei, comuna Aroneanu, ctitorie de la 1711 a lui Maria Catargiu sau cele de la ctitoria lui Vasile Lupu, biserica mănăstirii Golia pictate, după cum au dovedit cercetările recente⁴, de zugravul Ioasaf, călugăr de la Vatoped, la anul 1754, și exemplele ale căror reprezentări se încadrează rigorii schemei iconografice bizantine sunt suficiente în județul Iași.

În această categorie se pot încadra și icoanele împărătești provenind de la biserica din comuna Țibănești cu hramul Duminica Tuturor Sfinților, ctitorie a familiei Carp de la începutul secolului al XVIII-lea, refăcută de marele postelnic

Icoană împărătească
"Isus Christos Pantocrator"
Biserica Sf. Ilie din Rediul
Aldei
comuna Aroneanu



Zugravul Ion, Icoana "Sf.
Ioan Botezătorul"
Biserica "Duminica Tuturor
Sfinților", Țibănești

I. Carp în anul 1849. Din vechea biserică din secolul al XVIII-lea se păstrează în noua ctitorie cele trei icoane împărătești, fără icoana de hram. Reprezentările lui Iisus Christos Pantocrator, a Maicii Domnului cu Pruncul, tipul Hodighitria, și a Sf. Ioan Prodromos, tipul Cephalofor, ipostaza cu aripi, sunt redată bust; impresionează expresia interiorizată a chipurilor ale căror trăsături sunt realizate cu aceeași măiestrie artistică: linii sensibile, modulate, urmăresc trăsăturile, bosele frontale și pomeții accentuați, desenul mâinilor și al veșmintelor. Excelează ca desen reprezentarea Sf. Ioan în redarea părului, a melotei și a aripilor. Rafinamentul liniei este însoțit de un rafinament cromatic ce se încadrează gamei de brunuri calde. Inscripțiile sunt în limba greacă. O inscripție provenind de pe un Triptih din 1666, publicată de Gh. Ghibănescu în "Însemnări și notițe pe cărți"⁵, 1928, ne oferă numele unui zugrav de la "Iet 7229 (1721) Mai 20", Ion Zugrav, care se roagă pentru pomenirea sa la biserica Duminica Tuturor Sfinților din Țibănești. Datarea acestor icoane fiind apropiată, cred că nu greșim dacă i le atribuim zugrăvului Ion.

Biserica "Bunavestire" din Osoi, ctitorie de secolul XIX, de la 1872, deține două icoane de secolul XVIII diferite ca factură: o icoană a Maicii Domnului cu Pruncul și o reprezentare a Sfinților Arhangheli Mihail și Gavriil. Întrucât biserica din Prisecani, ctitorie de la 1765, refăcută de mitropolitul Veniamin Costache în 1804, are hramul "Sfinții Voievozi", e posibil ca icoana Sfinților Arhangheli să provină de la această biserică, dată fiind și apropierea dintre localități.

Icoana Maicii Domnului cu Pruncul este o reprezentare a tipului Hodighitria, cu o ușoară modificare a modelului consacrat, și anume mâna stângă a Fecioarei susține mâinile lui Iisus copil, care este cu capul înclinat, întors spre dreapta. Sfinții Arhangheli, redați figură întregă, într-o mișcare elansată, primul susținând crucea și al doilea sabia și sulita, încadrează portretul central al Maicii Domnului. Inscripția în limba slavonă, plasată sub imaginea Sfântului Arhanghel Gavriil cuprinde



Icoană împărătească "Maica
Domnului cu Pruncul"
Biserica Sf. Voievozi, Zlotica



Icoană de hram
Biserica "Sf. Ioan Teologul"
satul Mănăstirea, comuna Dagâța



Icoană de hram
Biserica "Sf. M. Mucenic
Dimitrie", Vlădeni

denumirea tipului iconografic. Caracterul liniar al reprezentării, elementele decorative și tipul iconografic o încadrează uneia dintre variantele rusești de interpretare a Hodighitriei, stabilit de erminie.

Cea de a doua icoană, cea a Sf. Voievozi ne trimite la exprimarea simplificată specifică icoanelor de factură populară din a doua jumătate a secolului al XVIII-lea. Desenul direct, gestică degajată și expresivitatea chipurilor trasate cu linii continue, ce delimitează pata cromatică așezată uniform, cu hașuri dezordonate, sunt elemente ce caracterizează această reprezentare. Inscripțiile sunt făcute cu majuscule în caractere chirlice.

O reprezentare a Maicii Domnului cu Pruncul tipul Hodighitria conformă erminiei este icoana împărătească de la biserica de lemn din Zlodica, comuna Cotnari, cu hramul Sf. Voievozi, biserică ce poate fi datată, luând în considerare zapisul de la let 7217 (1719) publicat de Gh. Ghibănescu⁶, ante 1709, ctitor fiind Ștefan Bosie. Trei dintre icoanele împărătești ce aparțin acestei biserici sunt de factură populară, prezentând calitățile inerente picturii de icoane specifice acestui gen și acestei perioade. O notă aparte o face icoana împărătească a Maicii Domnului cu Pruncul încadrată de un chenar în relief decorat cu motive fitomorfe, pe un fond de roșu-garanță. Portretele aureolate ale celor două personaje sunt de o mare spiritualitate. Chipul interiorizat al Fecioarei este încadrat, ca și în cazul icoanei de la Osoi, de reprezentările bust ale celor doi Sf. Arhangheli. Desenul este realizat printr-o grafie fină, ordonată cu grijă. Cromatica este realizată pe o dominantă rece de umbră naturală, în acord cu fondul albastru de Prusia, pe care strălucesc veșmintele ocru-orange ale lui Iisus.

Într-o manieră apropiată, dar îmbogățită prin elemente decorative, însă de un decorativism reținut, se pot încadra cele trei icoane împărătești care, deși provin de la biserici diferite, par să fie opera aceluiași zugrav. Prima aparține bisericii Sf. Mare Mucenic Gheorghe din Vorovești, comuna Miroslava,



Icoană împărătească "Maica
Domnului cu Pruncul"
Biserica Dovidenia, Iași



Icoană împărătească "Sf. Ierarh
Nicolae"
Biserica Sf. Nicolae, Ciohorăni



Zugravul Macarie
Icoană împărătească "Maica
Domnului cu Pruncul"
Biserica Nașterea Maicii
Domnului, Tomești

ctitorită în anul 1768, și este prinsă în structura iconostasului original, ce se păstrează doar parțial. Deși există câteva intervenții, pe chenar și parțial pe fond, constând în repictări și reinscripționare, icoana își păstrează calitățile artistice. Este vorba despre icoana împărătească a Sf. Arhanghel Mihail reprezentat frontal, bust, cu sabia ridicată în mâna dreaptă și discul cu reprezentarea lui Christos Emanuel în stânga. Calitatea desenului este pusă în valoare de grafia trăsăturilor, ce-i subliniază expresia blândă a chipului, de detaliile veșmintelor militare de comandant suprem al oștirilor cerești și de aripile ridicate. Este respectată cromatica tradițională iar elementul grafic se rezumă strict la detaliile de costum și de aripi.

Alte două icoane împărătești provin de la biserica de lemn cu hramul Sf. Ioan Teologul din satul Mănăstirea, comuna Dagâța, biserică construită de răzeși în anul 1723. Prima este icoana de hram reprezentându-l pe Sf. Ioan Teologul iar a doua îl reprezintă pe Sf. Arhanghel Mihail, după cum precizează și inscripțiile în limba greacă caligrafiate pe fondul albastru închis al icoanelor. Din nefericire, la portretul Sf. Arhanghel Mihail s-a intervenit, astfel că numai la icoana de hram a Sf. Ioan Teologul se mai poate urmări calitatea liniei și grija artistului pentru detaliu. Decorativismul veșmintelor, îmbogățit prin plasarea unor motive florale aurite pe fondul roșu al tunicilor, ține de interpretarea mai liberă a modelelor impuse de canoane. Acest nou mod de decorare a veșmintelor se va extinde în a doua jumătate a secolului al XVIII-lea devenind frecvent și în pictura murală.

Tot aici se încadrează o icoană împărătească aflată la Depozitul de la mănăstirea Golia, provenind de la vechea biserică de lemn Sf. Dimitrie Misail din Iași, biserică datată ante 1757. Această icoană împărătească reprezentând-o pe Maica Domnului cu Pruncul, tipul Hodighitria, încadrată bilateral de portretele bust ale celor 12 Sfinți Prooroci cuprinde la subsol, dispusă pe două rânduri, o inscripție cu majuscule, trasată cu negru, cu caractere chirilice, care precizează anul “7277” /1769)

și în continuare: *“Această Sfântă Icoană a făcut-o dumnealui Toader Cogatar Ciohodariu, sinu Horubanu împreună cu soțul dumisale Floare pentru pomenirea sufleteloru dumilor sale și a părinților dumisale, Eu Toader Zografu, Iulie 12”*. Inscricția a fost publicată de N. Iorga în *“Inscripții, Iași I”*, dar cu o greșeală; în locul numelui zugravului Toader apare Grigorie. Cu certitudine însă icoana menționată este opera lui Toader Zugravu, semnătura sa fiind foarte clară.

Din grupul icoanelor realizate în a doua jumătate a secolului al XVIII-lea, cu influențe de factură populară, fac parte și cele două icoane împărătești de la biserica nouă din Vlădeni, cu hramul Sf. Mare Mucenic Dimitrie, construită din zid între anii 1920-1927, pe locul unei biserici din lemn, ridicată între anii 1758-1760. Cele două icoane împărătești sunt: cea a Pantocratorului, reprezentat frontal, figură întregă, așezat pe tron, și cea de hram, reprezentându-l pe Sf. Mare Mucenic Dimitrie călare, străpungând cu sulița pe necredinciosul împărat Maximian, în timp ce este încoronat de un înger în zbor. Pe un fond aurit, zugravul realizează un desen concis, cu modulații expresive și o dinamică corelată a gesticii, într-o gamă cromatică caldă, dominată de roșuri și brunuri, cu elemente decorative dispuse echilibrat, adevărate valori artistice.

Aceeași dinamică a gesticii, în concordanță cu sensul narativ, apare și la icoana Sf. Mare Mucenic Gheorghe purtătorul de biruință, după traducerea inscripției din chirilică, reprezentat călare, omorând balaurul Berit, pe un fundal de arhitecturi și de peisaj. Icoana, aflată actualmente la depozitul Golia, provine de la biserica Sf. Pantelimon din Iași, biserică existentă la 1780, și cuprinde o inscripție în colțul din dreapta jos, caligrafiată cu majuscule în auriu cu caractere chirilice: *“1786 Această Icoană s-au făcut cu cheltuiala lui Gheorghe Fătu și soțu său Ioana”* iar dedesubt, un desen arabescat care ar putea fi semnătura sau monograma zugravului.

Tot în acest grup de icoane se încadrează și o icoană împărătească provenind de la biserica de lemn cu hramul Sf.

Arhangheli din Verșeni, comuna Mirosllovești, biserică datată ante 1763. Este vorba despre o icoană a Maicii Domnului cu Pruncul, tipul Hodighitria, reprezentată figură întreagă, pe un tron maiestuos, cu brațe în volute și spătar al căror decorativism grafic este specific celei de a doua jumătăți a secolului al XVIII-lea. Asimetria portretului Maicii Domnului este de o mare expresivitate ca și chipul matur al copilului Iisus. Cele două portrete sunt împodobite cu coroane înalte, a căror decorație se leagă stilistic de cea a tronurilor. Inscricțiunile sunt în chirilică. Deși, din nefericire, cromatica icoanei a fost afectată prin curățiri incorecte, aceasta nu-i scade din valoarea artistică.

Păstrându-ne în zona decorativismului vom prezenta și alte patru icoane împărătești aflate la depozitul Golia: Iisus Christos Pantocrator, Maica Domnului cu Pruncul, Sf. Nicolae și Sf. Arhangheli Mihail și Gavriil. Ele au fost găsite la biserica Sf. Nicolae din Ciohorăni, comuna Mirosllovești, ctitorie a lui M. Sturza din anul 1808, însă proveniența lor pare să fie alta, întrucât, stilistic, ele aparțin secolului al XVIII-lea. Calităților plastice ale celor patru icoane li se adaugă și cele decorative; bogăția decorației, preponderent geometrică, este echilibrată ca motive; ea nu agresează ochiul ca formă și ca dimensiune, fiind plasată într-o distribuție ce nu aglomerează suprafețele; motivele sunt dispuse la coroane, veșminte și tron, într-o eleganță compozițională, riguros construită pe un fond cromatic cu rezonanțe tonale calde de roșuri și brunuri în vibrația prețioasă a aurului.

Sfârșitul secolului aduce o temperare a excesului decorativ, accentul căzând pe exaltarea expresivității desenului, spre căutarea de noi acorduri cromatice, în esență spre un expresionism al imaginii.

Biserica Vovidenia din Iași cu hramul Intrării Maicii Domnului în biserică, datată ante 1645, a fost reînnoită la sfârșitul secolului al XVIII-lea și înzestrată cu un iconostas, care mai păstrează icoanele prăznicare și trei icoane împărătești. Ele au fost pictate, conform inscripției aflată în colțul din dreapta

jos al icoanei de hram, de către Macarie Zugrav la anul 1792, Dekembrie 23.

Un zugrav Macarie este amintit de Șt. Meteș în “Zugravii bisericilor române”⁸ și de N. Iorga⁹ în “Inscripțiile” sale, ca autor al unei icoane de la mănăstirea Dobrovăț, datată 1796. Nu putem aprecia dacă este vorba de unul și același zugrav, întrucât icoana menționată de cei doi nu se mai află acolo; există în schimb mari similitudini între icoanele de la Biserica Vovidenia și icoanele descoperite la biserica Nașterea Maicii Domnului din Tomești, fapt ce ne determină să le atribuim și pe acesta tot zugravului Macarie. Icoanele provin de la fostul schit Vlădiceni, demolat între anii 1972-1973, schit construit prin osârdia lui Macarie, duhovnicul Mitropoliei, în anul 1803. Probabil acesta este Macarie zugravul, autorul icoanelor de la Vlădiceni și de la Vovidenia, întrucât similitudinile dintre aceste icoane sunt evidente: reprezentări bust, desen modulat cu conture precise, trăsături cu același caracter al liniei și modeleului, aceeași expresivitate a chipurilor, decorația și cromatică veșmintelor și fondului cu cartușe similare în limba greacă ce cuprind inițialele numelor personajelor reprezentate. La biserica Vovidenia din Iași se află icoana de hram a Intrării Maicii Domnului în biserică, Maica Domnului cu Pruncul Hodighitria și Iisus Christos Pantocrator, la portretul căruia s-a intervenit ușor. De la biserica schitului Vlădiceni s-au găsit icoanele Maicii Domnului cu Pruncul, a Sf. Nicolae, reprezentat figură întregă pe tron, încadrat în colțurile superioare de Iisus și Maica Domnului bust, și o icoană a Sf. Arhanghel Mihail, figură întregă, rupând lanțurile iadului și călcând pe diavol printr-o mișcare elansată. La icoana împărătească a Maicii Domnului cu Pruncul, spre deosebire de cea de la Vovidenia, cele două portrete sunt încoronate iar copilul Iisus apare frontal, în picioare, reprezentare devenită caracteristică icoanelor Kazan.

Calitățile plastice ale icoanelor prezentate demonstrează existența în Moldova a unor zugravi cu o școală artistică formată la un înalt nivel de exprimare grafică, cromatică și compozițională

și un puternic simț al decorativului.

Începutul secolului al XIX-lea va aduce înnoiri în reprezentările icoanelor împărătești revenindu-se deseori la fondul din stuc aurit, dar această perioadă va face obiectul altui studiu.

Note

¹ V. Grecu “*Versiunile erminiilor de pictură bizantină*”, în Buletinul Codrul Cosminului, Cernăuți I, 1924, p. 107-174.

² A. D. Xenopol, C. Erbiceanu “*Biblioteca Seminarului Socola*”, în Serbarea școlară, Iași, 1885, p. 384-385.

³ I. D. Ștefănescu “*Arta feudală în România*”, Ed. Banatului, 1981, p. 238.

⁴ L. Ionescu, “*Mărturii despre Zugravul Ioasaf, călugăr de la Vatoped, aflate la biserica mănăstirii Golia din Iași la anul 1754*”, Iași, Byzantion Romanicon, III, Ed. Artis, 1997, p. 172-180.

⁵ Gh. Ghibănescu “*Însemnări și notițe de pe cărți*”, Iași, Buletin I, Neculce, 1928, p. 194.

⁶ Gh. Ghibănescu, op. cit. p. 161.

⁷ N. Iorga “*Inscripții și însemnări din bisericile Iașului I*”, București, 1907, p. 82-82.

⁸ Șt. Meteș “*Zugravii bisericilor române*”, Anuarul C. M. I. Pentru Transilvania, Cernăuți, 1926-1928, p. 103.

⁹ N. Iorga, “*Inscripții și însemnări din bisericile Iașului*” II, București, 1907, p. 207.

STYLISTIC ASPECTS IN ICONS MOLDOVIAN PAINTINGS DURING THE XVIII-TH CENTURY

(summary)

The ortodox icons painted in Moldavia along the XVIII-th century belong to a large category of traditional Byzantine art with specific local characters. The icons in Byzantine style were realised concordant a painting and iconographic handbook named "erminia" containing the instructions above the religious representations about the models established by Eastern church canons. The very ancient "erminia" remained, belongs to Dionisie from Furna monk at Athos monastery in the beginning of XVIIIth century. In the Romanian countries are known six erminia: two from XVIIIth century and for from XIXth century, all of them having inscriptions first in Greek language, then in Slavonic language and during the XVIIIth century in the both language. The most important Romanian erminia is the manuscript of house painter Radu from Targoviste in 1740. In moldavian medieval art from XVIIIth century there is a real traditional Byzantine school which sours proceed from north monastery.

This work presents some important imperial icons from XVIIIth century belonging to some churches in Iasi area which illustrate the new tendencies in the icons painting: one of them keep the traditional moldavian art receiving the renewals of Western art, other in a folk popular interpretation and finally, another influenced by Russian school. Some of the icons have inscriptions in Cirillic, Greek or Slavonic language, depending on the origin of the canonic models, with the name of the house painter, but most of them belong to anonymous artists..