

ȘTEFAN LUCHIAN ȘI VIZIUNEA SA CREATIVĂ

Daniela Gui

Motto:

În apele ochilor săi se oglindeau curcubeie
În sufletul său tresăreau petale irizate
Pe palme purta universul cerului interior.
Penelul său palpita înfiorat de frumusețe,
Iar mâna îngemănată cu penelul
trezea la viață Minunarea Albă și Luminată,
De parcă o vrajă înmiresmată, unduitoare
s-ar fi pogorât peste Creație.

Activ în a doua jumătate a secolului XIX și la începutul secolului al XX-lea, prin nașterea lui Ștefan Luchian se aprinde un nou lucefăr pe cerul artei noastre românești. Spirit evoluat, interesat de tot ce însemna frumusețe și sensibilitate, pictorul a creat armonie din sufletul lui plin de pace. Dincolo de tradiția confirmată prin operele înaintașilor, Luchian aduce un suflu nou în lume. Pictorul trăiește sentimentul de eternitate al unei estetici ce afirmă și crede în valori absolute astfel încât viziunea sa artistică se lăgerște pe măsură ce viața terestră se retrage din tablou. De aici se poate deduce starea de a fi a operei de artă, căci ea aparține unui sistem al frumosului interior, poate, în orice caz diferit de cel al binelui și al răului, de cel al moralei.

Opera luchianică dobândește un sens general pentru că nu este rodul hazardului ci cunoaște elaborarea atentă și conștientă, datorită unei tehnici suple și voinței lucide. Ea nu uită rolul hotărâtor al inteligenței creatoare care nu imită natura, ci lucrează în felul ei. Această manieră atât de simplă, lejeră

și firească, dorește să descopere esența, dar fără a neglija aparența concretă a lucrurilor. Imaginea pe care o oferă este transpusă printr-o concepție de ansamblu.

Realismul lui Lucian tinde spre înălțimi detașat fiind de dimensiunea terestră. Se situează într-o sferă a seninătății și este purtător al acelei emisii lirice aparte și melodioasă, care te încântă. Tablourile sale, gândite pe verticală, urmăresc să depășească realitatea imediată, se situează pe o poziție transcendentă în dorința de a exprima adevărul ultim. De aceea, vibrația pe care o transmit este plină de trăire, căci artistul dăruiește prea plinul inimii sale, așterne cele mai nobile sentimente de pânză. O flacără interioară îl animă; ea își aprinde scânteia din aspirația nestrămutată de a crea.

Desprins de expresia cotidiană, Luchian își ascultă vocația de pictor și urmărește cu ajutorul culturii și a luminii un tărâm al splendorii izvorât din uimire și iubire. El prețuia impactul direct cu realitatea, era puternic legat de viață astfel încât a păstrat structurile pentru a le conferi un conținut original. Cosmosul creației sale este bogat și variat pentru că, în toate punea suflet și căuta o cunoaștere adâncă.

Depart de a pleda pentru o artă irațională, artistul susținea că în actul creației, contactul cu realitatea, legătura emotivă ce s-a statornicit și îți dă imboldul de a crea, trebuie folosită în așa fel încât tocmai valorile sufletești, provocate de adevărul realității, să nu se irosească. Pentru Luchian, adevărul semnifică concordanța între observația sa de plastician, cunoștințele intime și realitatea obiectivă pe care o oglindește. Semnificativă pentru arta sa va fi însă preschimbarea constatărilor imediate și revelarea lor într-o realitate subiectivă aprofundată. Pornind de la aspectele naturii, el nu se limita la o copiere fidelă a motivului, ci tindea spre o interpretare care să o înfățișeze într-o lumină nouă. Astfel, exprima prin sinteza cromatică frumusețea picturală a lumii, transpusă într-o variantă artistică ce considera drept însușire fundamentală a universului, armonia. Datorită acestei valori constituite, pictura sa se organizează într-

o lume aparte, luminoasă și profund lirică. Realismul luchianic este deplin original, pătruns de seva creatoare și de iubire pentru fiecare colț de pe pământ așa încât, arta coferă veridicului dimensiunea spiritului. Francisc Șirato ne dăruiește în câteva cuvinte pline de inspirație un portret interior al pictorului Luchian: “În apele ochilor lui purta răsfrângerea senină a curcubeului ceresc și de aceea el se impresionează de culorile universului mai mult decât de orice altă proprietate a existenței



materiale”. Starea de grație resimțită de artist se datorează unei contemplații îndelungate care tinde să extragă substanța lucrurilor. Amploarea realismului său se înscrie pe orbita unei spiritualități relevante de factură apolinică ce reunește într-un întreg omogen adevărul, armonia și frumosul, al căror liant va fi iubirea dătătoare de viață autentică, de patos demiurgic.

Sub aspectul lirismului, Luchian se aseamănă cu Grigorescu, un alt mare iubitor al naturii. În fața peisajului sau a florii, ei se pătrund de sentiment pentru adevărul realității, dar purificând, la rândul lor, prin artă și suflet, ceea ce văd. Probabil că maestru de la Câmpina, care a trăit în fraternitate cu natura, își apropie peisajul ca pe un egal al său. Luchian, în schimb, după cum mărturisește în scrisorile de la Brebu și de la Moinești, se simte covârșit de minunăția priveliștilor. Alegerea motivului o săvârșește uneori prin ștergerea cunoștinței deosebirii dintre el și natură, apropiindu-se de Grigorescu, sau prin păstrarea acestei diferențieri, ceea ce îi permitea să-și exprime personalitatea artistică. El prețuia îndeosebi contactul inițial cu natura și urmărea ca o dată concepția stabilită, să redea cât mai viu ceea ce dorea să reprezinte.

Astfel, raportul dintre om și natură este deosebit la Grigorescu și la Luchian. În timp ce la cel dintâi, omul este considerat drept parte integrantă a naturii, la celălalt conștiința contrastului persista. Grigorescu reda patriarhal și pașnic îmbinarea trainică a vieții cu mediul înconjurător, Luchian, în schimb, subordonează natura omului și potențează expresia percepției printr-un lirism mai selectiv, mai rafinat. Uneori transmite bucuria de a trăi, alteori exprimă entuziasmul și aspirația sufletului omenesc.

Peisajele lui Grigorescu reflectă mediul rural, ele sunt mai dăruite în privința observației și mai poetice, natura fiind trăită din interiorul ei. Luchian ajunge la înțelegerea naturii prin contrast, căci el pornește de la considerarea acesteia prin deosebirea dintre om și natură, dintre natură și civilizația orășenească, diferențiere pe care se străduiește să o depășească.

Ca și Corot, cu care el și Grigorescu au afinități de viziune lirică a naturii, dar fiecare păstrându-și specificul, știa că "niciodată nu trebuie să pierzi prima impresie care te-a mișcat". Această simțire spontană conferă o plenitudine a imaginii axată pe observația pătrunzătoare, pe virtuozitate și pe o cunoaștere adâncă a vieții. De altfel, Luchian însuși afirmă: "...Să știi să observi, asta-i cheia... Natura îți dă povețe, când te pricepi să observi."

De Nicolae Grigorescu îl legau asemănări puternice: aceeași iubire pentru om și natură, aceeași credință în frumos, același respect pentru adevăr și neclintita convingere că viața e necesar să fie optimistă. Însă atât firea, cât și formația diferită, apoi condițiile epocii în care au creat au condus pe fiecare artist pe o cale proprie.

Într-una din experiențele sale, Luchian a încercat să deseneze mai multe schițe cu ciobani, pentru ca, în cele din urmă să realizeze unul apropiat de cel al lui Grigorescu. Datorită acestei întâmplări, și-a dat seama că picturile maestrului apăreau atât de firești și directe tocmai fiindcă au fost elaborate cu multă artă. Luchian a preluat din calitățile acestei arte, le-a îmbogățit

și le-a dezvoltat într-o manieră originală.

Stilul său se cizelează când în urma studiilor din țară și de la München, se ivește prilejul, în 1890, să plece la Paris, unde se va bucura de efervescenta artistică a metropolei franceze și va frecventa expozițiile. Tocmai în anul 1891, creația picturală cunoaște un reviriment ca urmare a primei expoziții a “Artiștilor independenți” în care expuneau Seurat, Signac, Toulouse-Lautrec și alții. Tot acum se deschide așa numitul “Salon al refuzaților”, *Olimpia* lui Manet ajunge la Muzeul Luxemburg și se organizează retrospectiva Van Gogh. Pozitiv influențat de această emulație, el va studia în Franța până în anul 1893, găsind o atmosferă mai prielnică cercetărilor sale. Se înscrie la Academia liberă Julian, înființată în 1875, care își răspândise atelierul prin mai multe cartiere ale Parisului. Printre profesorii acestei academii se numără și W. Bouguereau, care împreună cu alții transmiteau noilor generații principiile plastice clasiciste moștenite de la David și Ingres.

Dar Luchian va depăși nivelul școlii oficiale, printre studenții căreia era, și își îndreaptă atenția spre studiul marilor maeștri din muzeele de artă.

Față de impresionism, curent puternic afirmat în anii periplului său francez, își exprima anumite rezerve, explicabile datorită faptului că avea un sentiment nemijlocit al realității, a cărei integritate înțelegea să o păstreze. El trata estetica impresionistă ca un critic realist, iar în arta sa păstra volumul, conturul și spațiul neștirbit, animate de căldura sufletului, îmbogățind realitatea cu o concepție artistică avansată.

Luchian a putut cunoaște mai târziu și pe aceia care au trecut de impresioniști, au dăruit culorii intensitate și au redat spațiului structura. Față de înaintași, el a avut o poziție foarte clară: “*Cine nu iubește pe maeștrii, nu poate admira natura. Drumul pe care apucăm, ei ni-l arată*”. Adesea, frecvența Louvre-ului fiind uimit de operele încă vii ale romantismului, mai cu seamă de cele ale lui Delacroix și Courbet. Însă era mai mult atras de glasul timpului său, cunoștea

aspectele plasticii contemporane lui, asista la expoziții, se angaja în confruntarea dintre tradiție și arta modernă, arta vie în curs de a deveni.

Este surprinzător în ce măsură Luchian a păstrat contactul cu nivelele plastice mai elocvente și a știut să se formeze din cele mai bune izvoare. Astfel, a admirat pe Manet, prin portretele și florile acestuia, a urmărit scenele de viață moderne din picturile lui Degas, modul în care Cézanne a știut să stăpânească construcția imaginii.

De asemenea, evocarea lui Van Gogh n-ar fi întâmplătoare, căci aceeași flacăra interioară îi animă pe amândoi, aceeași autenticitate, același sentiment direct în fața existenței.

În Franța, Luchian va picta pânza *La curse, Portret de femeie* ale cărei limpezimi cromatice se deduc din arta lui Manet și *Ultima cursă de toamnă* care lasă să se întrevadă ceva din stilul lui Degas.

Acest din urmă tablou, lucrat la Paris în 1892 și expus



Ultima cursă de toamnă, u/p, 0,580 x 0,670, semnat stg. jos,
Muzeul de Artă al României

în 1894 la București, oglindește unele preocupări ale lui Luchian din timpul studiilor și un început de realizare artistică personală. Pânza, un studiu de mișcare și de atmosferă, se desfășoară pe trei planuri. În fundal, cerul albastru pal, luminat de soarele blând al unei zile de toamnă și pădurea verde. Nunațele ce redau copacii și pajiștea, apoi cerul, amintesc de Manet, de asemenea, modul în care sunt tratați plastic arborii. Planul al doilea adăpostește câteva case și lumea aflată după gard privind spre caii și jocheii ce se pregătesc pentru cursa, din planul întâi. Călăreții sunt pictați în culori vii și deschise, ei formează un grup distinct în centrul câmpului vizual amintind prin suplețea și ritmul imaginii pe Degas. Dar eleganța liniilor, starea de ușoară tensiune dinaintea cursei, atmosfera senină, conturul bine definit al figurilor lasă să se întrevadă un stil propriu, chiar dacă în această pictură de început se pot distinge unele influențe franceze.

Lucrarea *La curse* realizată la Paris în 1892, cu guoașe și pastel prezintă o imagine mondenă, femei elegante și bărbați la hipodrom. Ținuta doamenlor amintește maniera lui Manet, iar nervul, precizia desenului și a observațiilor se înrudesc în oarecare măsură cu Toulouse-Lautrec. Culorile puternice și strălucitoare atestă aderarea la curentul postimpresionist și adoptarea unui stil modern.



Pariziana, u/p, 1892, 0,130 x 0,220, semnat "Luchian", colecția Danielopol

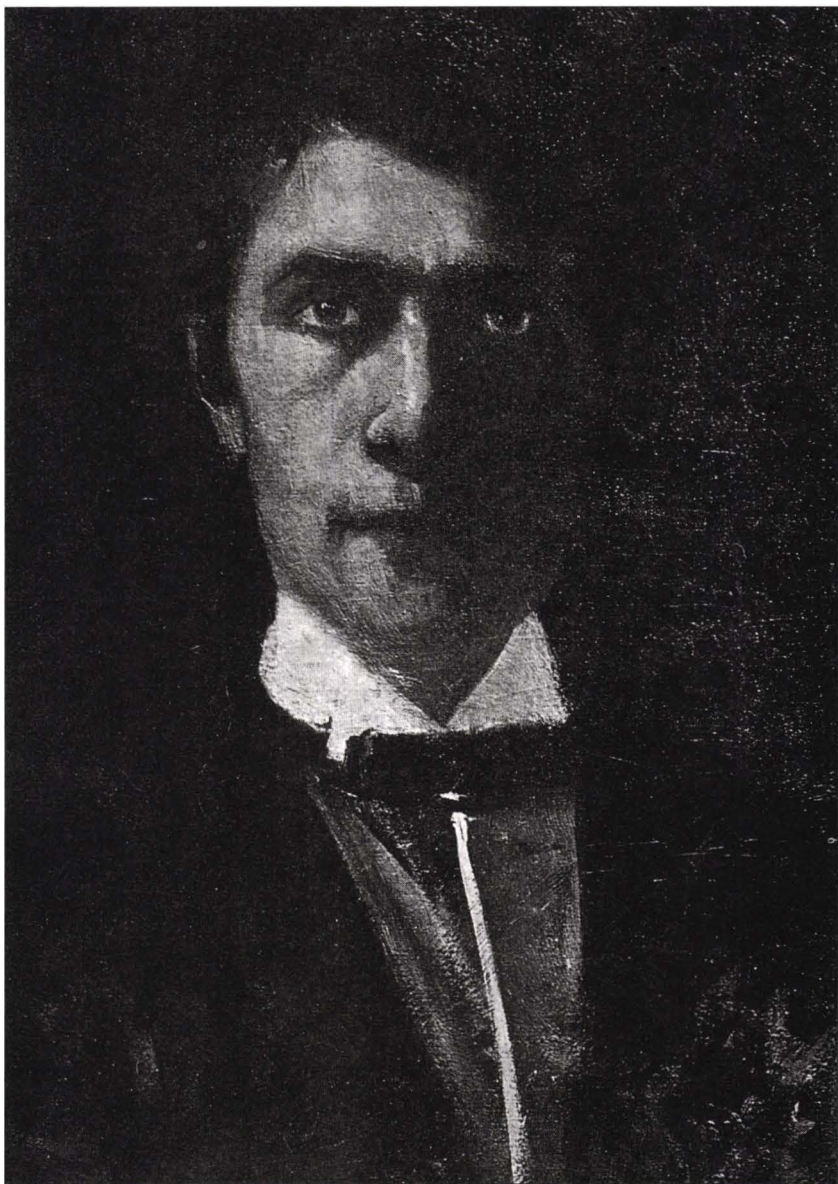
O serie de portrete sunt lucrate tot la Paris printre care și cel intitulat *Profil*. Chipul este plin de viață și părul blond strălucește ca lumina de toamnă. Rochia care acoperă bustul este pictată în trei nuanțe cenușii care trec în albastru. De asemenea, atrage atenția și figura din tabloul *Pariziana* înfățișând o femeie tânără, cochetă, cu privire directă și un chip îngândurat. Distincția atitudinii, rochia sobră ce se închide pe gât și pălăria cu păsărele demonstrează rafinamentul artistului. Coloritul redat în tonalități calde, galbene, castanii și cărămizii înviorează portretul și expresia de ansamblu a pânzei.

Autoportretul pictat tot la Paris, pare-se în 1893, mai puțin cunoscut, ni-l înfățișează pe Luchian cu seriozitatea lui obișnuită. Aceeași privire catifelată, pe care o păstrează și în anii suferinței, blândă, plină de căldură și bunătate, dar în același timp intensă și pătrunzătoare, îi este caracteristică.

Tot în capitala franceză realizează peisajul *Aproape de Maison Lafitte* prezentat la București în 1893 cu prilejul Expoziției Cercului Artistic, după cum reiese din catalog.

Deși a lucrat intens în decursul celor trei ani petrecuți în Franța, Luchian nu a expus nimic în Salonul parizian, căci îl oprea un adânc simț al răspunderii și o conștiință artistică formată. Impresionismul și pointilismul nu l-au interesat, ci a perseverat într-o manieră realistă, care o dată cu trecerea timpului a devenit tot mai lirică. Opera sa păstrează adevărul și tinde spre eternitatea frumuseții realului, antrenându-l pe pictor în curentul artei românești unde a realiza o operă atât de originală.

Pictura sa reprezintă un vast și strălucit poem al gândirii plastice pătruns de forța ideatică novatoare. Această capacitate de a transmite idei prin intermediul limbajului plastic se poate deduce din faptul că artistul nu s-a oprit în natură la aspectul exterior, ci a căutat ritmurile vieții. Ceea ce cucerește la Luchian este seninătatea, bucuria deplină și bogăția interioară pe care le degajă lucrările sale. Prin natura sa, el căuta valorile intrinseci imuabile ale naturii pe care este capabil să le exprime. Viziunea



Autoportret, 1893, u/p, 0,520 x 0,365, colecția Vasile Oanță

sa se extinde și artistul crează un vast și strălucit poem al gândirii plastice. Prin sistemul său armonic, prin calitatea metafizică de culoare, artistul nostru rămâne în întregime român adoptând un ton universal.

Firea lui de poet al culorii își revarsă sufletul asupra realității pentru a o transfigura, pentru a o preface în artă. Luchian se dovedește sensibil și intuitiv, iar imaginația sa surprinde.

Dacă impresioniștii se opresc asupra aspectelor trecătoare, asupra imaginilor efemere ale lumii, el redă valența și calitatea a ceea ce este veșnic și poate la oricare revedere să impresioneze inima și privirea. Emoția astfel trezită, va fi amplificată pe pânză datorită luminii constituită într-un personaj distinct, ce inunda pânza creând o rezonanță și o atmosferă aparte, de sine stătătoare, spre deosebire de impresioniști, la care ea se răspândește pe pânză doar ca un mediu.

Simbolismul cromatic a lui Luchian face să rezoneze calitățile spirituale cu cele poetice descoperind astfel un filon autentic și original de o valoare generală, profund românească, dar care depășește expresia locală pentru a accede la sensurile generale ale contemplației. Fiecare tablou al său va fi un portret interior, discret sugerat, astfel încât în măsura în care exprima firea și tradiția românească, pictorul va prezenta și o conștiință istorică.

ȘTEFAN LUCHIAN AND HIS CREATIVE VISION (summary)

Ștefan Luchian's works are the fruit of a conscious elaboration, due to the creative intelligence that doesn't imitate the nature but works in its way.

Valuing the contact with reality, the artist is strongly connected to life keeping its structures in order to offer them an original content.

Starting from the nature's aspects, he doesn't limit to an exact copy of the motive but he tended to an interpretation that shows it in a new light. So he expresses through a chromatic synthesis the pictorial beauty of the world.

Luchian subordinates the nature to the man and intensified the expression of perception in a lyricism more refined. Many times he transmits the joy of living. At the formation of his style, will contribute also schools attended in the country and in Munich and to Julian Free Academy from Paris, but also the contact with the great masters from museums. He admired Manet, Degas and Cezzane.