

## CONSIDERAȚII ASUPRA MONUMENTELOR DE FOR PUBLIC DIN MEDIUL RURAL

Marcela Oprescu

După tumultosul "secol baroc", atât de specific prin evenimente, plin de vicisitudini și în același timp atât de benefic comunităților din Banat, secolul al XIX-lea debutează într-o societate care, deși supusă limitelor provinciale, este deschisă deja europeanizării în toate domeniile, implicit în cel artistic care include și monumentele de for public din mediul rural.

Impropriu denumite "monumentele piețelor", ele întregesc imaginea unor comunități ancorate în procesul de adaptare la progresul epocii, respectând tradiția prelungită a secolului al XVIII-lea și asumându-și simultan respectarea tradițiilor locale. Colectivitățile sătęști, prin aceste monumente, satisfac necesitatea obiectivă de individualizare formală a locului public, ele fiind, în fond, materializarea spiritului colectiv specific unei anumite comunități umane.

Amplasarea acestor monumente este în legătură directă cu tradiția locului și fiecare are o istorie proprie, dictată de particularitățile vieții comunitare în plan economic, social și religios, care se desfășoară la un moment dat în locul respectiv. În mediul rural, amplasarea monumentelor publice nu se derulează conform unor programe edilitare prestabilite și minuțios elaborate cum se întâmplă de regulă în mediul urban unde piața publică adăpostește monumentul comandat special pentru perimetrul respectiv. Deși în secolul al XVIII-lea, începând cu a doua colonizare, în Banat au fost stabilite reguli precise de așezare a coloniilor, cu proiecte de case, școli, biserici, cu

planuri de sistematizare a satelor, în secolul al XIX-lea acest program nu a mai avut un impact considerabil asupra amplasării monumentelor publice. În comunitățile satești, într-un spațiu de dimensiuni reduse, amplasarea lor este dictată de căile de comunicație naturale, create prin traficul curent care delimitează zone distribuite neregulat, pe care nu le perturbă circulația. Având în vedere acest considerent, înțelegem de ce majoritatea acestor monumente sunt amplasate descentralizat, conformându-se în primul rând relației cu drumul circulat și doar în al doilea rând raportului cu mica piață rurală față de care au un amplasament perimetral. O altă coordonată spațială este dată de raportul amplasării față de biserică, dat fiind că, în marea lor majoritate, monumentele publice din secolul al XIX-lea au fie conținut religios, fie o conotație religioasă; de regulă, ele își află locul lateral, în dreapta sau stânga intrării principale. În localitățile în care un spațiu generos permite existența parcului din fața bisericii, monumentul este amplasat în parc, asimetric cu centrul geometric al acestuia, dar întotdeauna pe axa centrală a bisericii. Spre sfârșitul secolului al XIX-lea, cu continuitate în cel următor, apar și în comunitățile satești monumente cu teme laice-compoziții sau busturi comemorative-care sunt proiectate ab initio pentru piețele publice existente și vor fi amplasate în centrul acestora.

Finanțat de autoritățile locale, monumentele rurale de for public sunt produsele atelierelor de meșteri existente în Banat în secolul al XIX-lea, aceleași ateliere care onorează și comanda monumentelor funerare. În funcție de posibilitățile materiale ale comunității, aceste monumente sunt lucrate în piatră calcaroasă-mai rar în marmură și stuc-sau sunt turnate în metal. Soluția de construcție, proporțională cu resursele disponibile, este dată de tradiția artistică a epocii remodelată conform tradițiilor locale.

În linii generale, reperele stilistice care stau la baza concepției și realizării monumentelor de for public urmăresc de aproape ceea ce se întâmplă în arta și arhitectura bănățeană în

această perioadă. Mentalitatea spirituală a colectivităților sătești se adaptează la curente stilistice ale epocii prin preluări și interpretări specifice ale registrelor decorative, chiar dacă se supune modelelor tradiționale sau celor lansate prin programele cultural-religioase din a doua jumătate a secolului al XIX-lea. În contextul artistic general de până la primul război mondial, monumentele rurale de for public își au propria evoluție în care rolul determinant este atribuit spiritualității locale. Programul tematic este restrâns și riguros respectat în timp ce, sub aspect formal, variantele de expresie sunt nelimitate.

Monumentele tradiționale, plasate în fața bisericilor sau, de cele mai multe ori, de-a lungul străzilor sau la intersecții, sunt destinate cultului public asemenea troițelor din arta meșterilor populari. La originea fiecăruia există o istorie, o motivație legată de anumite evenimente petrecute în comunitate. Tema de bază a acestor monumente este scena Răstignirii lui Isus căreia i se dau diferite variante compoziționale în funcție de tradiția locală: de la simplul obelisc încununat de crucifix (fig.1)-model care se continuă în secolul XX și este frecvent la m o n u - m e n t e l e comemorative ale primului război mondial-până la compoziții mai complexe ca cea a unui monument din Periam, datând din anul 1802, la care partea de sus a crucii a fost înlocuită cu Sfânta Treime iar Fecioara

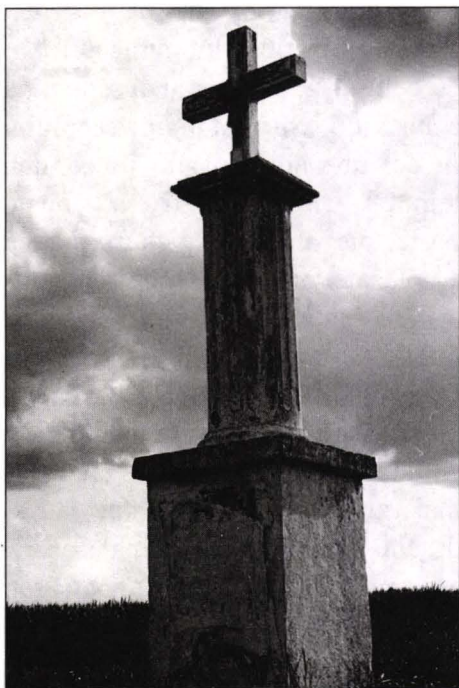


Fig.1 Obelisc cu crucifix,  
Orțișoara, jud. Timiș

Maria, figură întreagă, este așezată la baza monumentului (fig.2).

Semnificative numeric sunt totuși monumentele care, pe tot parcursul secolului al XIX-lea, prelungesc tematica sculpturii monumentale baroce. Reprezentările iconografiei baroce care, de la un deceniu la altul, se vor transforma în simple mimetisme tematice locale, împreună cu elementele decorative din repertoriul baroc, vor fi prezente până în primele două decenii ale secolului XX, coexistând, de la caz la caz, în funcție de natura influențelor artistice, cu registre decorative neoclasiche sau romantice, într-un eclectism specific. Variațiunile stilistice apar la nivelul simplificării compoziției, al expresiei artistice rezumată la o tratare a formelor din ce în ce mai rigidă și impersonală, fără vibrații volumetrice și nu în ultimul rând la nivelul registrului decorativ al coloanelor.

În primul deceniu al secolului al XIX-lea, monumentele publice care se construiesc se află sub auspiciile barocului tardiv. Monumentul Sfintei Treimi din Teremia-Mare (fig.3), datând din anul 1806, este amplasat în parcul din fața bisericii catolice; așezată în vârful unui obelisc piramidal al cărui capitel este decorat cu o ghirlandă bogată, terminată cu flori de clopoțel, cu statuile Fecioarei Maria intercesoare, sfinților Nepomuk, Sebastian și Boromeus așezați pe postament, la picioarele



Fig.2 Monumentul Răstignirii,  
Periam, jud. Timiș



Fig.3 Monumentul Sfintei Treimi,  
Teremia-Mare, jud. Timiș



Fig.4 Monumentul Fecioarei  
Maria, Ciacova, jud. Timiș



Fig.5 Monumentul Fecioarei  
Maria, Ciacova, jud. Timiș

coloanei, (azi dispărute), păstrează toate elementele unui monument baroc, amintind modelul cel mai apropiat, monumentul Sfintei Treimi amplasat în fața Domului din Timișoara. Monumentul Fecioarei Maria în ipostaza Imaculatei Concepții, amplasat pe o latură a pieței principale din Ciacova, existent în anul 1805, este o altă compoziție reprezentativă a plasticii barocului târziu din Banat. (fig.4). Fecioara Maria este surprinsă într-o patetică rugăciune; încoronată cu cunună de stele, îmbrăcată într-o mantie ale cărei falduri ample sugerează mișcarea impetuoasă, cu genunchiul ușor îndoit, se încadrează în tipologia apropiată monumentelor Fecioarei Maria executate în atelierele de sculptură bavareze în a doua jumătate a secolului al XVIII-lea. În anul 1837, prin grija consiliului parohial, monumentul Fecioarei Maria, cu puternică tentă barocă, a fost restaurat și a fost așezat pe coloana cu capitel ionic (fig.5).

O exemplificare a modificărilor stilistice care se petrec pe parcursul secolului al XIX-lea la nivelul monumentelor rurale de for public este cea a monumentelor Sfintei Treimi din compoziția cărora figura Fecioarei Maria intercesoare dispare treptat iar elementele secundare care susțineau efectul de ansamblu în compoziția barocă se transformă în simple și uneori schematice elemente decorative. Grupul statuar al monumentului din Nițchidorf, din anul 1874, este tratat cu modestie, în forme reținute, fără expresivitate. Coloana piramidală al cărei capitel crenelat face pandant cu consola care o leagă de postament, prezintă pe cele patru laturi capete de îngeri care, cu nori în torsadă, decorau odinioară coloanele monumentelor baroce (fig.6). Într-o variantă mai târzie a Sfintei Treimi, cea de la Mașloc din anul 1911, capete de putti intră în compoziția capitelului împreună cu elemente din repertoriul neoclasic în timp ce grupul statuar amintește prin ritmul și forța volumelor, dinamica barocă (fig.7). La Pișchia, datând din anul 1909, pe lângă un capitel compozit, cu surprinzătoare elemente rococo, monumentul prezintă un agheazmatar încastrat care îi accentuează funcția în raport cu biserica (fig.8). La monumentul din Vinga,





Fig.7 Monumentul Sfintei Treimi, Mașloc, jud. Timiș



Fig.8 Monumentul Sfintei Treimi, Pișchia, jud. Timiș

ridicat în anul 1899, este păstrată schema compozițională barocă, cu console în trepte pe care sunt așezate personajele în timp ce tratarea stilistică de factură eclectică are predominantă neogotică, preluată de la fațada bisericii în vecinătatea căreia este amplasat (fig.9). În ultimele decenii ale secolului al XIX-lea, pe coloana monumentelor Sfintei Treimi apar medalioane cu portrete ale donatorilor sau, în unele cazuri, ale personalităților locale, ceea ce semnifică, la nivelul comunității rurale, o translație a efigiilor de pe monumentele funerare care, în această epocă se constituie într-o comandă socială fermă și sunt executate cu multă artă în ateliere specializate.

O categorie de monumente mai puțin generoasă în exemple este cea a sfinților partoni. Cu excepția statuilor Sfântului Nepomuk, care respectă în diferite variante expresia barocă, suferind aceleași modificări stilistice ca și ansamblurile Sfintei Treimi, monumentele sfinților patroni se înscriu în coordonatele neoclasicismului. Monumentul Sfântului Gherhard, călugărul lombard, episcop și martir al Cenadului, este amplasat în fața bisericii catolice din localitate, pe axa intrării principale. A fost ridicat după vizita împăratului Francisc I la Timișoara de sculptorul pestan Josef Huber, donator fiind contele Alexandru Nako din Sinicolau-Mare. Personajul este lucrat în forme reținute, fără extravagante decorative, înveșmântat în mantie, cu mitră pe cap și cârjă episcopală în mână, însoțit de un înger care poartă cartea sfântă (fig.10). O temă răspândită în Europa Centrală dar mai puțin frecventă în Banat, este cea a Sfântului Florian, invocat împotriva incendiilor. Monumentul este ridicat în anul 1866 la Jimbolia, fiind lucrat într-un atelier local, după modelul clasic. Comanditarul lucrării este Asociația pompierilor voluntari care există aici-ca și în multe alte localități din Banat-încă din prima jumătate a secolului al XIX-lea. Pitorescul personaj, în ținută legendară de legionar roman, este amplasat pe o coloană crenelată, în mijlocul unei intersecții de drumuri principale care delimitează o piațetă, loc pentru care a fost comandat. Postamentul, supradimensionat în raport cu coloana,



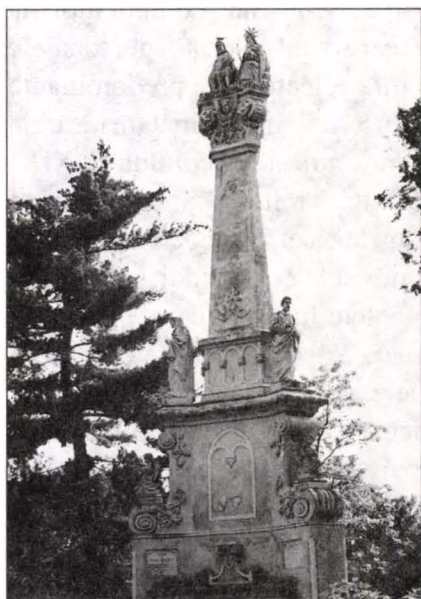


Fig.9 Monumentul Sfintei Treimi,  
Vinga, jud. Arad



Fig.10 Monumentul Sfântului  
Gherhard, Cenad, jud. Timiș



Fig.11 Monumentul Sfântului  
Florian, Jimbolia, jud. Timiș

este construit deasupra unei fântâni de la care se alimentau pompierii în secolul al XIX-lea. (fig.11).

Chiar dacă sub aspectul realizării artistice monumentele rurale de for public au o valoare inegală, din punct de vedere al rolului pe care l-au jucat în evoluția spirituală a comunităților sătești, importanța lor nu poate fi minimalizată. În contextul general al artei secolului al XIX-lea, aceste monumente sunt expresia modului în care, în mediul rural, marile teme și curente artistice au fost percepute, asimilate și redactate comunității.

## BIBLIOGRAFIE

1. Arhiva Muzeului Banatului, fond Ilieșu, *Comune din jud. Timiș*, caietele nr. I-IV.
2. Petri, Anton Peter, *Biographisches Lexikon des Banater Deutschtums*, Marquartstein, 1992.
3. Sabău, Nicolae, *Sculptura barocă în România, Secolele XVII-XVIII*, Editura Meridiane, București, 1992.
4. Sitte, Camillo, *Arta construirii orașelor*, Editura Tehnică, București, 1992.

## DES CONSIDÉRATIONS SUR LES MONUMENTS PUBLIQUES RURAUX Résumé

Même si la valeur artistique des monuments publics ruraux est inégale, du point de vue du rôle qu'ils ont joué dans l'évolution spirituelle des communautés villageoises, leur importance ne peut pas être minimisée. Dans le contexte général de l'art du XIX e siècle ces monuments sont l'expression par laquelle, dans le milieu rural, les grands thèmes et courants artistiques ont été perçus, assimilés et remodelés pour la communauté.