

Lucrarea de față prezintă motivul solar întâlnit ca decor pe obiecte din lumea satului tradițional în zonele etnografice din nordul Transilvaniei. După o trecere în revistă a istoriei ornamentului, istorie care își are rădăcinile în timpuri străvechi, autorul descifrează modalități de redare a ornamentului, categoriile de obiecte din lemn pe care apar elemente solare, tehnicile de realizare și motivul pentru care acestea sunt prezente acolo.

Din momentul în care a început să gândească omul a încercat să-și explice lucrurile pe care le vedea sau trăia. Dintodeauna cerul a suscitât un interes deosebit și „deși părea departe de el a înțeles repede că între viața lui, activitățile sale, mai ales a celor legate de practicarea agriculturii și a creșterii animalelor, și ceea ce vede pe cer este o strânsă legătură.”¹ Acest fapt a făcut ca atunci când decora un obiect să încerce să-și aducă aproape astrele cerului punându-le pe poartă, pe scaun, pe cămașă sau covor, pe obiecte ceramice etc., pentru a le înfrumuseța, dar și cu credința că acestea vor curăța spațiul în care se aflau și mai ales îl vor apăra de cele rele. În acest sens, Constantin Prut spunea: „Peisajul cosmic și prezențele astrale sunt inseparabile miturilor fundamentale ale întâlnirii dintre planul terestru și planul celest”.²

Cel mai important astru de pe cerul românilor a fost este și va fi soarele. În arta populară, ca simbol, soarele este o apariție târzie determinată, după Radu Florescu, de apariția unor tehnici noi, a unor populații noi, transformările socio-economice reflectându-se și în plan ideologic. Cultul soarelui, care a determinat și răspândirea lui ca ornament pe diferite obiecte, a venit să înlocuiască cultul zeiței pământului – Marea Mamă.³ Acest adevăr nu a împiedecat ca azi motivul solar să fie unul dintre cele mai întâlnite ornamente în arta populară românească, indiferent de categoria de obiecte despre care vorbim. Reprezentările solare sunt dintre cele mai variate și în întregime aparțin de fapt celor geometrice: cercuri simple sau concentrice, cruci drepte sau frânte, înscrise sau excrise în cerc, svastica, X-uri etc. „Imaginile soarelui și-au pierdut cu timpul semnificația lor. Ele nu mai sunt recunoscute ca atare decât arareori, iar numirile ce li se

* Janeta Ciocan, etnolog, Muzeul de Etnografie și Artă Populară Maramureș.

¹ Janeta Ciocan. 2012. 41.

² Constantin Prut. 1990. 68.

³ Paul Petrescu. 1971. 10.

dau sunt cu totul întâmplătoare sau mai bine zis reflectă alte stadii ale mentalității populare.”⁴

În cele ce urmează vom descrie reprezentările solare, fără a avea pretenția că le vom epuiza pe toate, așa cum sunt cunoscute în arta populară din nordul Transilvaniei. Obișnuit, soarele este redat sub formă circulară. Uneori, însă, apare și sub forma reductivă a jumătăților de cercuri, în zonele studiate motivul, cunoscut sub numele de „soare rupt”, este des întâlnit mai ales în arta lemnului, dar și în ceramică sau portul popular. În arta lemnului el este realizat prin diferite tehnici: îmbinarea unor șipci de lemn, traforare, incizare, excizare etc. Pe aripile porților din Țara Maramureșului, a Chioarului și din Codru, cel mai adesea, îl întâlnim realizat prin așezarea, pe un suport de lemn, a unor șipci tot din lemn, (foto 1) sau prin traforare, mai ales pe aripile porților mari. Atunci când meșterul a folosit șipci de lemn, de cele mai multe ori ne prezintă „soarele rupt”. Cele mai frumoase reprezentări ale „soarelui rupt”, realizate prin tehnica descrisă mai sus, le întâlnim pe porțile șurilor din Țara Chioarului și Țara Codrului. Aceste construcții impresionează prin dimensiuni și prin porțile de acces pentru utilaje și animale încărcate de elemente ornamentale deosebite a căror vechime se pierde în timp. (foto 2) Ornamentul este redat în asociere cu alte elemente recunoscute ca fiind asociate soarelui: coarnele berbecului, elemente florale sau chiar calul.

Realizat prin traforare soarele este de cele mai multe ori un simplu cerc care poate avea, sau nu, raze reprezentarea fiind mai apropiată de cea naturalistă. Preferința pentru motivul solar pe ușile șurilor și uneori a aripilor porților se poate explica prin faptul că, la fel ca soarele, atât animalele cât și omul, ajung acasă la vreme de seară pentru a se odihni și chiar dacă soarele e plecat pe timpul nopții, rămas pe poartă, protejează arealul și pe locuitorii lui. (foto 3, 4)

O reprezentare interesantă a soarelui în mișcare este cercul realizat din motivul unghiei, reprezentare reductivă a figurii umane, imaginea sugerând efectiv mișcarea de rotație a cercului în jurul centrului. (foto 5.)

Poarta este locul pe care soarele apare în zeci de variante. „Dispusă într-un loc special de trecere unde periplul domestic ia sfârșit pentru a se preschimba în drum, poarta rezumă...peisajul mitologic. În „tabloul” sincretic al porții, expresiile solare pot cuprinde cercuri, rozete, vârtejuri, cruci, romburi; unele din aceste figuri geometrice se încarcă de figuri antropomorfe”.⁵

⁴ Idem. 30.

⁵ Constantin Prut. 1990, 73.

Poate că cea mai veche reprezentare solară este cercul simplu, care cu timpul a fost încărcat de alte elemente care sugerează soarele static (rozeta cu 6 brațe) sau pe cel în mișcare (rozeta vârtej). Cercul pe obiecte din lemn poate fi realizat și prin excizie de material lemnos ornamentul apărând în bazorelief, sau prin incizie cu ajutorul horjului. Cel mai simplu mod de umplere a cercului a fost trasarea diametrelor. De altfel, s-ar putea, chiar ca, prin unirea cu o linie curbă a două linii egale ca dimensiune ce se intersectau la jumătatea lor, să fi apărut cercul. Aproape că suntem puși în situația de a afla cine a fost primul crucea sau cercul? Alături de cerc crucea, ornament considerat printre cele mai vechi în istoria omenirii folosit în toate culturile lumii, a fost o reprezentare solară. O simplă cruce înscisă în cerc prezenta soarele static, iar în momentul în care brațelor li s-a adăugat o linie cu care făcea unghi drept a apărut svastica o reprezentare a soarelui în mișcare. Lemnele așezate în forma crucii au devenit instrumentul celui mai cumplit supliciu al antichității și pentru că Mântuitorul a acceptat moartea prin intermediul acestui supliciu, crucea a devenit încet unul din cele mai sacre însemne ale creștinilor. Adoptarea însemnelor precreeștine pentru reprezentarea unuia dintre cele mai sfinte lucruri nu a fost foarte dificilă, în conștiința populară Iisus este mereu asimilat soarelui. Crucea este nelipsită din casa țaranului nostru, o găsim pe cele mai diverse obiecte, pusă acolo pentru a proteja obiectul, dar și spațiul în care se află.

Umplerea cercului cu desenarea doar a două diametre a dus la apariția crucii înscisă în cerc, cruce cunoscută și sub numele de „cruce solară”. În arta lemnului tehnicile de realizare sunt excizia de material lemnos ornamentul apărând puternic reliefat, incizia sau gravarea, cea din urmă lipsind cu desăvârșire în zonele din nordul Transilvaniei. În cele două imagini propuse de noi pentru a reprezenta tehnica exciziei se observă două modalități de rezolvarea a decorului cu ajutorul funiei. În prima imagine sculptorul a scos materialul cu grijă dând o formă triunghiulară lemnului, formă ce ne amintește de modul de realizare a fuselor folosite la oloinițe, dar care subliniază că avem în față funia răsucită și nu împletită. În al doilea caz nu se acordă o prea mare atenție acestor detalii meșterul dorind doar să sugereze funia răsucită. (foto 6, 7) Crucea excrisă din cerc este și ea o apariție obișnuită pe poartă. Devine interesantă atunci când este decorată cu motivul unghiei așezat în cerc. Din nou apare pentru privitor senzația clară că cercul se mișcă. (foto 8)

Poarta și casa sunt apărute de crucile așezate pe stâlpii porții sau pe ancadramentele ușilor de acces în găbănaș, șură și casă. Casa avea de multe ori dublă protecție, crucea regăsindu-se și pe meștergrinda casei. În ce privește crucea de pe meștergrindă, alăturată de cele mai multe ori rozetei,

anului construcției și numelui meșterului, arhitectul Andrei Pănoiu, în amplul studiu legat de arhitectura lemnului, le consideră semne de meșter. Afirmția domniei sale este susținută de foarte multe exemple din lumea satului românesc, unul dintre ele fiind casa din satul Giulești – Țara Maramureșului, datată la 1794 și aflată în Muzeul Satului din Baia Mare. (foto 9) Imaginea de pe meștergrindă este minuțios executată ceea ce ne face să credem că semnul era al unui meșter vestit în zonă. În cazul de față meșterul a executat prin incizie un soare redat ca un cerc înconjurat de raze și umplut cu rozete hexagonale. Pe acest soare este așezată o cruce a cărei brațe se termină tot cu imaginea unor sori mai mici, lângă ele aflându-se inscripționat și anul construcției. Același ornament solar, dar de această dată redat ca o rozetă cu șase brețe și cercul rozetei executat din funia împletită și crucea așezată deasupra, îl întâlnim și în Țara Chioarului pe ancadramentul ușii de acces în găbănașul din satul Chechiș datat și el tot la 1794. (foto 10) De menționat că semnul apare identic la baza ambelor canaturi ale ușii. Un însemn aproape identic întâlnim și la baza stâlpului de cumpănă al fântânii din Strâmtura, stâlp expus la Muzeul Etnografic din Sighetu Marmăției, datat de etnologul Mihai Dăncuș la sfârșitul secolului al XIX-lea sau începutul secolului XX. (foto 11) Aceste semne de meșter diferă puțin între ele, motivele din care sunt compuse fiind aceleași, dar redade diferit pentru a se putea identifica meșterul.

Crucea pe poarta de intrare în gospodărie, mai ales în Țara Maramureșului este omniprezentă. Chiar dacă poarta este mai puțin încărcată de ornamente cu siguranță, dintre ele, nu va lipsi crucea și pomul vieții într-o variantă sau alta. Le regăsim sub forma crucilor înscrise în cerc despre care deja am vorbit, a crucilor înscrise în romb, dar ele pot apărea și sub forma crucilor simple grecești sau latine. (foto 12, 13)

În satul tradițional un loc sacru al comunității, cimitirul conține unele dintre cele mai interesante piese ce aparțin artei populare - crucile de morminte și troițele. În lumea satului cel plecat „nu se va putea prezenta la Judecata de apoi fără cruce, în acel moment sufletul se va agăța de cruce. A înmormânta un om fără cruce însemna a atrage răul asupra tuturor urmașilor și nu numai a acestora ci asupra întregii comunități, iar comunitatea din satul tradițional era una solidară, atât cea a viilor cât și a morților”. În campaniile de achiziții muzeografii au putut cu foarte multă greutate să aducă în muzee cruci din cauza opoziției comunității. Preoții nu puteau trece peste această interdicție și refuzau să dea crucile chiar dacă acestea erau deja puse sub zidul gardului cimitirului. Oamenii ne spuneau că acele cruci chiar dacă nu se mai știe ale cui sunt, chiar dacă se vor strica și vor dispărea trebuie să se întâmple în arealul cimitirului pentru că aparținătorul acolo va veni după ea. Indiferent de zona în care ne aflăm

când întrebam ce se poate întâmpla dacă iei crucea răspunsul era același: „nici nu gândești de aiestea doamnă”. Considerau că răul ce se putea întâmpla era atât de mare încât nu doreau nici să-l gândească și mai ales să-l exprime. Credința se păstrează și astăzi și chiar în comunitățile catolice sau reformate unde, locul de mormânt trebuie răscumpărat după 20 de ani altfel se transfera altcuiva, crucea se păstrează în incinta cimitirului.”⁶ În cazul în care dorești să înmormântezi pe altcineva acolo sunt două posibilități: să lași sicriul unde este și ceilalți se pun deasupra sau trebuie să speli oasele să le așezi într-o cutie de lemn să organizezi o ceremonie religioasă și să îngropi cutia pe același loc la o mai mare adâncime. Aceste lucruri le cunosc dintr-o întâmplare personală, când am primit ca loc de mormânt unul în care, după ce am săpat groapa, am găsit un sicriu deși nimeni nu știa ca acolo ar fi un mormânt.

Crucile din cimitire, făcute din lemn sau piatră sunt de o diversitate extraordinară. Cu cât coborâm mai mult în timp ornamentul crucilor este foarte simplu, importanța fiind acordată crucii ca atare. Corpul crucii, din piatră sau din lemn, poate rămâne liber sau poate fi ornamentat, cu destul de multă reținere la crucile vechi și tot mai încărcate de ornamente începând cu secolul XX. În prezentarea de față ne vom ocupa doar de acelea care au forme solare.

Crucea înscrisă în cerc face parte dintre cele mai vechi și mai frumoase monumente funerare din nordul Transilvaniei. În satul Ariniș din Țara Codrului există un cimitir, azi părăsit, în care se mai găsesc câteva cruci a căror vechime nu o poate preciza nimeni. Cimitirul se află în mijlocul satului, iar oamenii locului spun că cimitirul datează „de când îi satu”, adică de la 1543. Într-adevăr credem că aceste cruci sunt foarte vechi, ele neavând inscripționat nici numele decedatului nici anul în care au fost ridicate. Monumentele funerare sunt din piatră și reprezintă o cruce înscrisă în cerc ele fiind cunoscute și sub numele de „cruci celtice”. Ele seamănă cu cele din Irlanda și Islanda care sunt numite și crucile Sfântului Patric cel care a creștinat zona și se spune că prin ele sfântul a reușit să unească cutumele precreștine ale cultului solar cu cele creștine, că ele unesc cele patru elemente: focul, apa, aerul și pământul.

Monumentele de la Ariniș prezintă crucea celtică - crucea solară perfect înscrisă în cerc. Două dintre ele au marcate prin trei valuri mici, pe exteriorul cercului, locul unde ar trebui să se extindă spre exterior brațele crucii. Am putea interpreta aceste trei mici valuri ca trifoiul cu care sfântul este prezentat în iconografie. (foto 14) Crucii înscrise în cerc întâlnim în cimitirele din nordul țării nu numai din piatră ci și din lemn. În Țara

⁶ Janeta Ciocan. Mirela Coman. 2016. 53.

Codrului, în satul vecin cu Arinișul, la Urminiș, într-un cimitir vechi de la marginea satului, găsim cruci din lemn ce ne amintesc de crucile celtice din piatră ale Sf. Patrik, chiar semănând cu acestea mai mult decât cele din Ariniș. Brațul vertical al crucii este un stâlp realizat ca cel de la pridvorul caselor din zonă. Cele două brațe ale crucii sunt unite de un cerc care însă nu le cuprinde în totalitate, brațele crucii fiind excrise. (foto 15) Crucii încise în cerc, asemănătoare cu cele de piatră din Țara Codrului, dar realizate din lemn și mult mai bogat ornamentate găsim în toate cimitirele din Țara Maramureșului. (foto 16) Uneori, aceste cruci sunt decorate doar de profilele date de meșter bucăților de lemn din care sunt făcute și au crucea complet înscrisă în cerc, alteori însă brațele crucii depășesc cercul, iar pe ele apar și alte ornamente specifice mai ales arhitecturii din zonă: funia, rozeta, dintele de lup, linia frântă, unghia etc. (foto 17)

În universul casei și gospodăriei țaranului se găsesc numeroase obiecte pe care crucea le înfrumusețează și în același timp apără. De la casă și până la lingura cu care mânca, toate obiectele din gospodărie pe lângă rolul lor de obiect de uz aveau și unul estetic și în același timp magic prin ornamentele care le încărcau.

Mobilierul țărănesc, cu spațiile generoase pe care le oferă meșterului pentru compozițiile ornamentale, a oferit ocazia creatorilor de a-și etala talentul și imaginația. „Jocul cu compasul”, după afirmațiile plastice ale lui Paul Petrescu a dus la umplerea cercului și astfel la apariția rozetei. Felul în care s-a umplut spațiul interior al cercului a avut ca rezultat născocirea a numeroase tipuri de rozete. Cele cu șase brațe (cele mai frecvente), cu opt sau mai multe brațe sunt reprezentări ale soarelui static. Aceste rozete le regăsim în universul satului tradițional aproape pe fiecare obiect aflat în casă sau în curte.

Lăzile de zestre sunt piesele de mobilier bogat ornamentate, fiecare motiv transmițând un mesaj. Importanța lăzii de zestre, ca piesă de mobilier, dar și ca obiect folosit în ceremonialul nunții este subliniat și de faptul că aceasta nu era aruncată. În secolul trecut, în campaniile de cercetare, nu puține au fost cazurile când, în casele vechi, găseai mai multe lăzi de zestre. Fiecare aparținuse unei strămoașe care a venit mireasă în acea casă. Chiar dacă lada se degrada sau nu mai avea loc în casă ea era mutată în pod sau pe prispă și devenea depozit pentru semințe. Unul din ornamentele preferate pe lada de zestre a fost soarele reprezentat ca rozetă, ca cercuri, sau spirale, dar și ca „soare rupt”. Pentru acest ultim ornament reprezentativ ni s-a părut o ladă din colecțiile muzeului etnografic din Baia Mare unde apare în asociere cu pomul vieții și ocupă locul central în compoziție. (foto 18) Soarele reprezentat ca o jumătate de cerc este întâlnit adesea și pe piese ceramice smălțuite create în centrele ceramice din nordul

țării. Tehnica folosită pentru obținerea ornamentului este de cele mai multe ori pictarea cu cornul. Vorbind la general despre motivul solar pe ceramică se remarcă faptul că: „În general ocupă un loc central în ansamblul sistemului decorativ al vasului în jurul lui fiind dispuse celelalte motive. El poate fi redat ca un simplu disc sau cu raze și destul de rar sub forma antropomorfizată, care de cele mai multe ori este doar sugerată.”⁷ Am amintit despre ceramică pentru că olarii băimăreni au găsit soarelui reprezentat ca jumătăți de cerc un nume foarte frumos: „ochiul lui Dumnezeu”. Dacă vom lua în considerare că Dumnezeu vede tot și este, în calitate de creator a tot și a toate, protectorul atât a lumii de aici cât și a celei de dincolo, reprezentarea ca jumătate de soare poate fi interpretată ca omniprezența Lui în fiecare loc. Reprezentarea apare mai ales pe vase înalte cum sunt cămile de apă și oalele. (foto 19)

Folosind aceleași tehnici ca la realizarea decorului lăzilor de zestre, sorele a fost pus pe masa din casă poate și pentru rolul jucat de aceasta în cele trei momente importante din viață: naștere nuntă, moarte, dar și pentru rolul ei din toate momentele de ceremonial a sărbătorilor calendaristice. Nu pe ultimul loc ar fi și rolul de paznic al soarelui, iar în mesele cu ladă din nordul Transilvaniei, nu de puține ori, se păstrau documente importante pentru familie. „Mesele acestea îmbină efectul artistic rezultat din proporții și volum, cu acela al ornamentelor desenate și compuse pe suprafețele panourilor lăzii. Preluând motivele ornamentale folosite și la lăzi, meșterul vede compoziția pornită dintr-un punct central, care permite desfășurarea ei în rază. De aceea și motivul preferat este rozeta și combinațiile de cercuri”.⁸ (foto 20)

Motivul solar redat sub forma rozetei cu șase brațe sau a jumătăților de cerc este aproape nelipsită de pe cuier, piesă de mobilier care întregeste, în toate casele tradiționale, spațiul faptelor de ritual. Expuse deasupra ferestrelor aveau rol exclusiv decorativ și foloseau pentru expunerea unor piese ceramice, a ștergărilor, icoanelor. Aceste cuiere sunt piese decorative, ornamentate cu aceleași tehnici folosite la lada de zestre, iar motivele decorative preferate sunt cele solare. „Cele mai multe cuiere sunt realizate din scânduri de lemn de fag, paltin, gorun, late de maxim 20 cm, cu o lungime ce poate ajunge la 3-4 m. O formă mai nouă este cuierul care are deasupra o platformă cu o balustradă tot pentru a susține piese ceramice. Ritmicitatea cuielor a impus și ritmicitatea frizelor ornamentale realizate prin crestare sau horjire, frize realizate cu motive solare, geometrice: cerc, pătrat, unda apei și motive umane reductive: unghia sau

⁷ Janeta Ciocan. Simona Munteanu. 2012. 12.

⁸ Milcana Pauncev. 1971.

degetul.”⁹ O piesă interesantă este un cuier provenind din aceeași zonă a Țării Lăpușului în care apare soarele sub forma rozetei cu șase brațe într-o succesiune cu o reprezentare a pământului sub forma unui pătrat. Astfel, soarele ca protector al vieții apără tot ce se află pe pământ. (foto 21) Chiar și obiectele ce pot părea la prima vedere neînsemnate sunt împodobite cu motivul solar. Fundul de mămăligă, rotund și cu razele solare închipite pe margini, când avea mămăliga galbenă și aburindă pe el părea a fi soarele adus pe masă. (foto 22) Rama oglinzii folosită mai ales de fete când se pregăteau pentru horă, sau pentru a cucerii un fecior venea în ajutorul ei cu soarele ce încerca să-i aducă lumina în ochi. (foto 23)

Aproape fiecare obiect din casa tradițională purta, într-un fel sau altul, soarele aducându-l în acest fel aproape de oameni: brâgla de la războiul de țesut, suveica, maiul pentru spălat rufe, durgălăul. (foto 24)

Rozetele vârtej, una din cele mai interesante reprezentări solare, apare pe cele mai diverse obiecte aparținând atât arhitecturii polulare cât și universului interiorului locuinței tradiționale. Aceasta ne apare sub forma unor linii curbe ce pornesc din centrul cercului și se opresc pe circumferință închipuind soarele în mișcare. Motivul este realizat mai ales pe obiecte din lemn prin tehnica inciziei sau exciziei. (foto 25,26)

Bibliografie

Ciocan, Janeta

2012, „Astrele și importanța lor pentru țăranul român”, în *Constelații românești tradiționale*, Baia Mare, 41.

Ciocan, Janeta; Munteanu, Simona

2012, „Motive decorative pe ceramica din colecțiile Muzeului de Etnografie de la Baia Mare”, în *Anuarul Muzeului Etnografic al Transilvaniei*, Cluj Napoca, Editura Argonaut, 12.

Ciocan, Janeta; Coman, Mirela

2016, *Lemnul în cultura populară din zonele etnografice ale județului Maramureș, Țara Lăpuș*, Editura Galaxia Gutenberg.

Nistor, Francisc

1977, *Arta lemnului în Maramureș*, Asociația folcloriștilor și etnografilor din județul Maramureș, Baia Mare.

Pauncev, Milcana

1971, „Mobilier popular”, în *Mobilier și feronerie populară*, Catalog de expoziție, București, Editura Artemis.

⁹ Janeta Ciocan. Mirela Coman. 2016. 185.

Pănoiu, Andrei

1977, *Din arhitectura lemnului în România*, București, Editura Meridiane.

Petrescu, Paul

1971, *Motive decorative celebre*, București, Editura Meridiane.

Prut, Constantin

1991, *Calea Rătăcită*, București, Editura Meridiane.

Ștefănescu, I.D.

1968, *Arta Veche a Maramureșului*, București, Editura Meridiane.

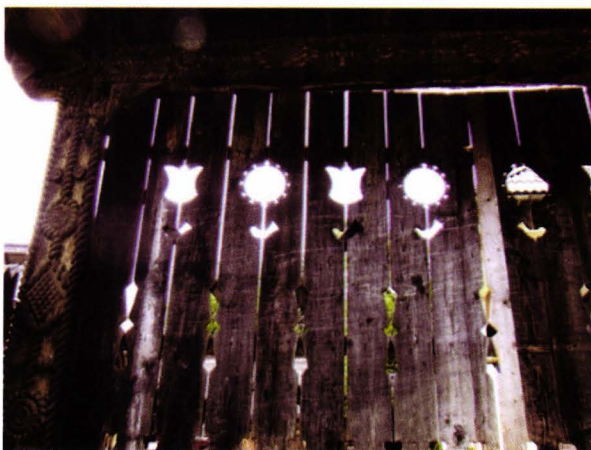
Ilustrații



1. Motivul soarelui rupt pe o poartă din Desești (a doua jumătate sec. XIX)



2. Soarele rupt pe o poartă de șură din Negreia-Țara Chioarului (mijl. sec. XX)



3. Soarele ca cerc realizat prin traforare pe o poartă din Mara-Țara Maramureșului

4. Soarele ca cerc realizat prin traforare pe o poartă din Mara-Țara Maramureșului



5. Cercul realizat cu ajutorul motivului unghiei pe o poartă din satul Mara-Țara Maramureșului

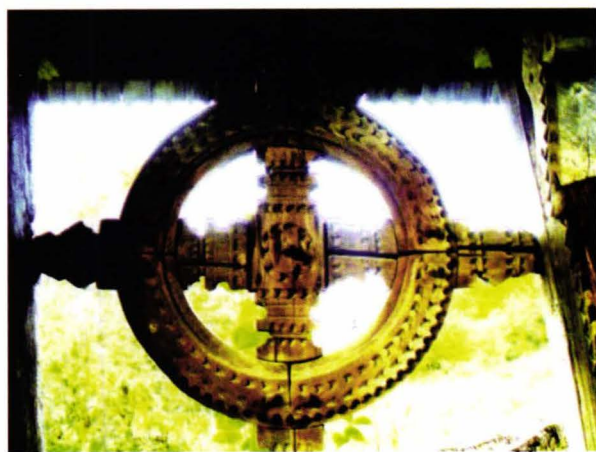


6. Detaliu cu crucea înscrisă în cerc pe o poartă din Breb-Țara Maramureșului (înc. sec. XX)

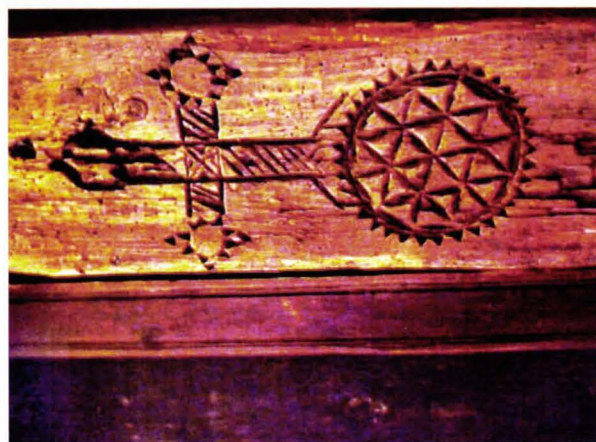




7. Cruce înscrisă în cerc
pe o poartă din sat Șugatag-
Țara Maramureșului
(mij. sec. XX)



8. Cruce excrisă în cerc pe
o poartă din satul Mara-
Țara Maramureșului
(prima jum. sec. XX)



9. Semn de meșter pe
mergrinda casei din
Giulești-
Țara Maramureșului. 1794

10. Cruce latină pe ușa de
acces în gălbănaș. Satul
Chechiș-Țara Chioarului. 1794



11. Rozetă cu cruce așezată deasupra
pe stâlpul de fântână de la Strâmtura.
Țara Maramureșului





12. Cruce înscrisă în romb
pe o poartă din satul Mara-
Țara Maramureșului
(înc. sec. XX)



13. Cruce latină pe stâlp de
poartă din satul Mara-
Țara Maramureșului
(mijl. sec. XX)



14. Cruce înscrisă în cerc
de tip celtic. Ariniș-
Țara Codrului (sec. XVIII)

15. Cruce înscrisă în cerc, din satul Urminiș-
Țara Codrului (înc. sec. XX).
Arhiva Janeta Ciocan



16. Cruci înscrise în cerc, din sat Șugatag
(înc. sec. XX). Arhiva Janeta Ciocan



17. Cruce excrisă în cerc, din Breb.
Țara Maramureșului
(prima jum. sec. XX)





18. Ladă de zestre din centrul
Băița de sub Codru, cu motivul
„soarelui rupt”
(a doua jum. sec XIX)

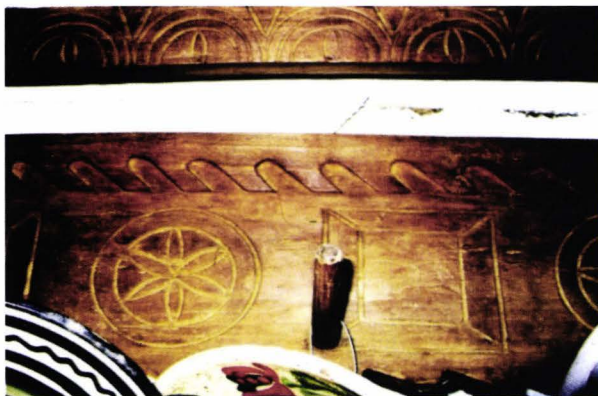


19. Cană de apă decorată cu motivul
„ochiul lui Dumnezeu”, creație a olarului
Bagossy Alexandru (mijl. sec. XX)



20. Soarele-rozetă pe o masă
din Țara Chioarului
(sf. sec. XIX)

21. Cuier din satul Cupșeni-
Țara Lăpușului (sf. sec. XIX)



22. Fund de mămligă -
Țara Chioarului (mijl. sec. XX)



23. Ramă de oglindă din satul
Ungureni-Țara Lăpușului
(sf. sec. XIX)



24. Unelte casnice cu motive solare



25. Rozetă vârtej pe ancadramentul ușii de acces în biserica din Budești-Josani-Țara Maramureșului, 1643



24. Rozetă vârtej pe o scăriță datată 1864 din satul Cupșeni-Țara Lăpușului