

# CE FORMIDABLE BORDEL

"ION CREANGĂ"

CE NEMAIPOMENITĂ HARABABURĂ de Eugen Ionescu • Traducere: Florian Nicolau și B. Elvin • Teatrul "Ion Creangă", București • Data premierei: 7 decembrie 1990 • Regia: Grigore Gonța • Muzica: Dumitru Capoianu • Decorul: Florin Harasim • Costumele: Anca Pâslaru • Distribuția: Marin Moraru (Personajul); Cornelia Pavlovici (Lucienne); Marina Procopie (chelnerița Agnès/fiica ei); Anca Zamfirescu (proprietăreasa); Marcela Andrei (mama rănitului); Florina Luican (doamna cu cătelul); Sibylla Oarcea (bătrâna doamnă); Mărioara Sterian (portăreasa/fiica ei); Mihaela Mitrache (casierita Jeannine); Mirela Busuic (revoltata); Monica Roman (mama Personajului); Cicerone Ionescu (patronul); Boris Petroff (patronul bodegii); Mircea Mușatescu (bărbatul doamnei cu cătelul); Ion Arcudeanu (patronul restaurantului); Cristian Irimia (Jacques Dupont/fiul lui); Mihai Verbițchi (revoltatul/fiul lui); Romeo Stavăr (polițistul); Gabriel Iencec (Pierre Ramboul); Gheorghe Vrînceanu (domnul cu bastonul); Gheorghe Tomescu (bătrînul domn); Nicu Simion (alt polițist); Tomi Cristin (tînărul/fiul lui); Dumitru Anghel (un bărbat); Andra Teodorescu-Ion (femeia cumsecade); Răzvan Ștefănescu (profesorul Personajului); Ștefan Mares (rănitul); Tudor Heica (un "curcan"); Alexandrina Halic; Claudia Cărămidă; Carmen Croitoru; Marius Rolea; George Petcu; Florin Busuic; Radu Duda.

La capătul spectacolului cu această piesă scrisă în 1973, impresia dominantă rămîne aceea de a fi urmărit nu atât desfășurarea unui text de Eugen Ionescu, cît dramaturgia ionesciană în ansamblul ei. O cît de sumară confruntare a orizontului său tematic cu repertoriul temelor majore, al obsesiilor creației autorului, evidențiază prezența lor reînnoită. Ele compun cadrul, mediul ambiant, situația care generează și de astă dată conflictul tragic propriu condiției umane. Antagonismul dintre nevoia disperată de comunicare și imposibilitatea comunicării, deteriorarea limbajului traducînd cu exac-

titate deteriorarea relațiilor umane, invazia obiectelor și reificarea omului, masificarea, coruperea sau anihilarea personalității, a individului, de către turmă, toate formele alienării culminînd cu "rinocerizarea" în cadrul unei structuri sociale tinzînd către fascism, sau, mai exact spus, către un colectivism de tip asiatic - acestea sînt datele problemei, axiomele de la care pornește demonstrația ionesciană. Preocupările și angoasele sale sînt acelea ale unei Europe obligate să înlătore din uzul curent noțiunea, devenită inoperantă, de "personalitate umană". Viziunea este una pur eschatologică, post-nietzscheeană; propoziția care trebuia să urmeze în conștiința lumii civilizate după "Dumnezeu e mort" este "Regele moare". Iar concretizarea acestei viziuni constă într-o variantă de existențialism sui generis și, totodată, într-o tensiune lirică particulară, ilustrată de umorul ("politețea disperării") a ceea ce s-a numit Teatrul Absurdului.

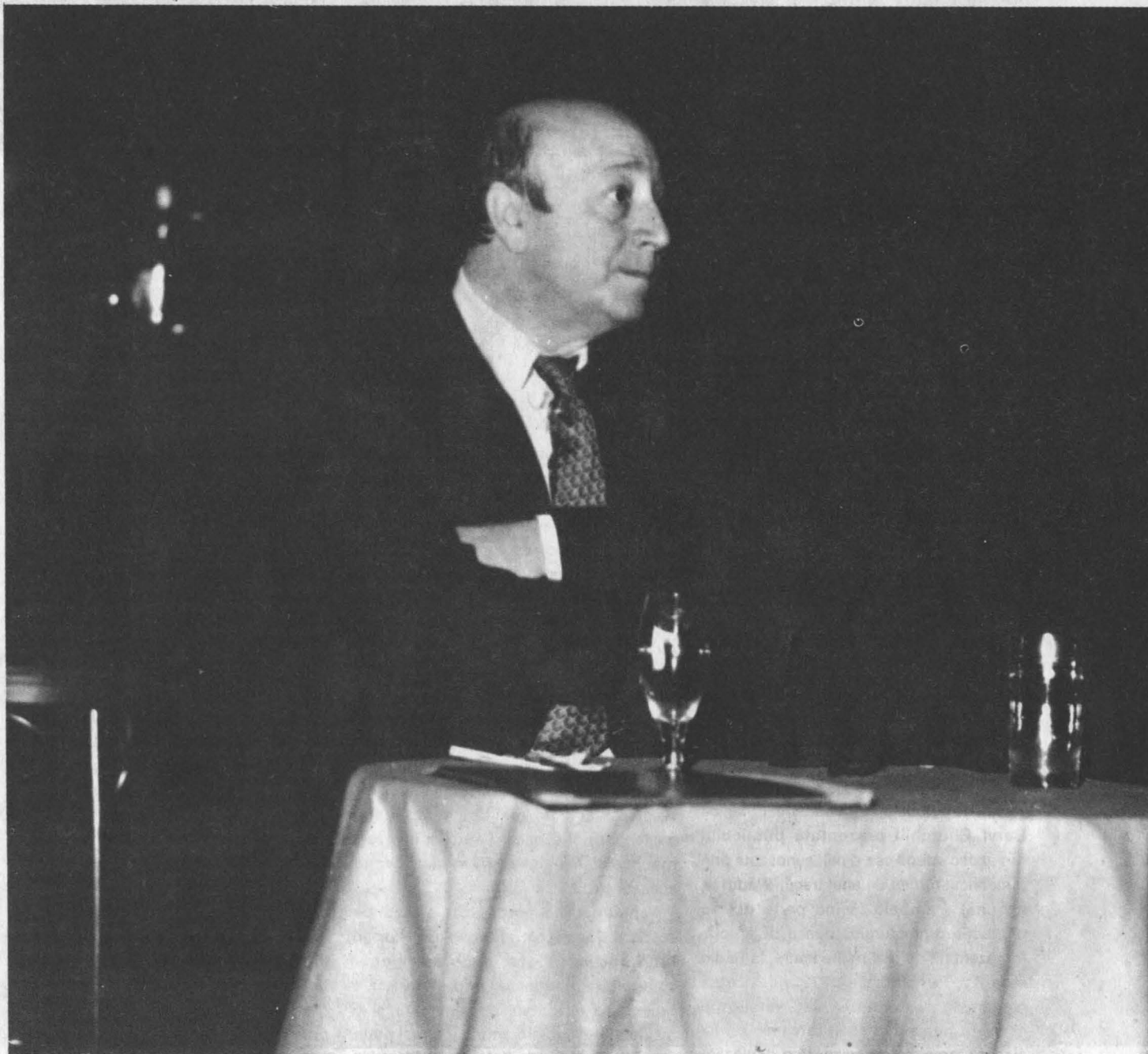
Cine este Ionescu? Filosoful ce se copilărește asistînd la extincția universală și la propria-i dispariție (moartea mea înseamnă moartea Universului, de vreme ce milenii de raționalism ce le port în spate îmi interzic iluzia consolatoare a proiecției în transcendent, a credinței), grefierul Entropiei înregistrînd neputincios reificarea și rinocerizarea? Sau omul revoltat? Fără îndoială, în tot ce are mai deplin, mai coerent, scrisul său constituie un magnific protest împotriva condiției umane pieritoare înseși. Dar, uneori, se rezumă la a rămîne contemplatorul Situației, ca în cazul piesei de față. Întotdeauna, însă, la nivelul atotcuprînzător al onticului, cu o plasticitate, o expresivitate fără egal în acest secol.

"Voi muri, iată singura alienare serioasă". Această butadă ionesciană care comenta odată unul dintre conceptele dragi existențialismului pe atunci la modă ar putea reda întreg sensul "Nemaiomenitei harababuri". S-ar zice că stingerea, dispariția, este adevărata protagonistă a acestei partituri cu numeroase personaje, în mai mare măsură decît (anti-) eroul principal, numit, pur și simplu, "Personajul", care figurează, fără echivoc, persoana întîi, auctorială. Subiect pasiv, el nu face ceva anume; lui

I se întîmplă ceva, iar acest "ceva" este chiar existența sa. Aproape mut, el este o apariție abulică aproape tot timpul. Pînă în clipa cînd o chelneriță este brutalizată de un derbedeu cu aere de revoluționar, și atunci omulețul face tocmai ceea ce toți cei prezenți n-au curajul să facă: se încaieră cu matahala. Toate opiniile sînt permise - pînă la violență, pare să gîndească personajul. El trece cu un aer absent pe lîngă orice legături posibile cu semenii: ascultă amabil declarații de dragoste interesate, trîncănelile colegilor săi de serviciu și ale clienților, din ce în ce mai alcoolizați, din restaurant, discursuri politice incendiare, bîrfele vecinilor ș.a.m.d. Are vocația singurătății. Și moare, în cele din urmă, singur.

Mimul extraordinar care este Marin Moraru face față cu brio rolului ațit de dificil al solitarului timp de vreo două ore și jumătate. Din nefericire, spectacolul durează cam trei ore și jumătate. Cred că-i este, omenește, imposibil un actor să mențină trează atenția spectatorului cu un rol atît de "tăcut", de s-ar numi el și Charlie Chaplin. Faptul că textul este adaptarea unui roman e mai mult decît vizibil. Derularea acțiunii devine, la un moment dat, monotonă, personajele intră în scenă, "își fac numărul" și dispar pentru a nu mai reapare. Sînt destule monoloage lungi aici și îndrăznesc să cred că scurta cîtorva dintre ele ar fi fost profitabilă. Aceasta, în ce privește tempo-ul reprezentației. În rest, se poate spune că regizorul Grigore Gonța a obținut o frumoasă mobilizare din partea unei trupe numeroase, împrăștiate cu prezențe noi și tinere, foarte dispuse să joace și altceva decît repertoriul fatalmente limitat de profilul instituției.

Impresia generală este una de echipă omogenă, împărțind atît meritul momentelor alerte și expresive, cît și insatisfacțiile legate de cele terne. Din rîndurile numeroasei distribuții, cu destui interpreți în roluri duble și de compoziție, se rețin cu osebire cîteva apariții. Epatantă este aceea a Corneliei Pavlovici în rolul primei iubite a Personajului care face eforturi disperate să îl recîștige în momentul cînd el moștenește o mică avere. Tînăra Marina Procopie, în rolul chelneriței căreia el îi ia apărarea în scena evocată mai înainte, care-și va petrece cîțiva ani de tinerete, care-și va petrece cîțiva ani de tinerete lîngă el pentru ca, în final, catalepticul Personaj să ajungă a o ignora, pune în joc o sensibilitate ardentă dublată de o apreciabilă expresivitate corporală, iar în rolul propriei fiice de mai tîrziu relevă o bună intuiție transformată. Notabile sînt evoluțiile Florinei Luican, Mărioarei Sterian - într-un dubiu rol extrem de atent compus în ambele ipostaze, ale lui Cristian Irimia, un actor potrivit, se pare, pentru orice rol, Boris Petroff, Mircea Mușatescu, Ion Arcudeanu, Răzvan



Marin Moraru

Ștefănescu și ale altora din numeroasa distribuție. Trebuie să revin asupra prezenței lui Marin Moraru, un actor care este, într-adevăr, o mare prezență. Felul cum realizează el această performanță făcută din tăceri lungi, din vorbe puține și mai de loc din mișcare, ține de magnetismul inefabil al unei personalități actoricești cum nu se întîlnesc prea des. Are momente în acest spectacol cînd pare a fi Buster Keaton, și altele cînd "devine"

însuși Eugen Ionescu. În general, dă impresia că poate orice, în meseria sa.

Toate acestea se petrec în cadrul scenografic al unei "cutii negre", figurînd cu destulă exactitate aria de semnificații a textului, căreia autor îi este Florin Harasim. Simt nevoia să-i mulțumesc Ancăi Păslaru, creatoarea costumelor, pentru gestul de a fi îmbrăcat personajele de astăzi ale piesei în costume de azi - și nu în niște "creații originale" delirante,

cum mi s-a întîmplat nu rareori să descopăr pe o scenă sau alta.

Spectacolul lui Grigore Gonța ar fi putut fi unul dintre cele mai reușite ale actualei stagiuni bucureștene, cu condiția esențializării lui. Cine știe, poate mai are încă timp s-o facă.

DAN PREDESCU