

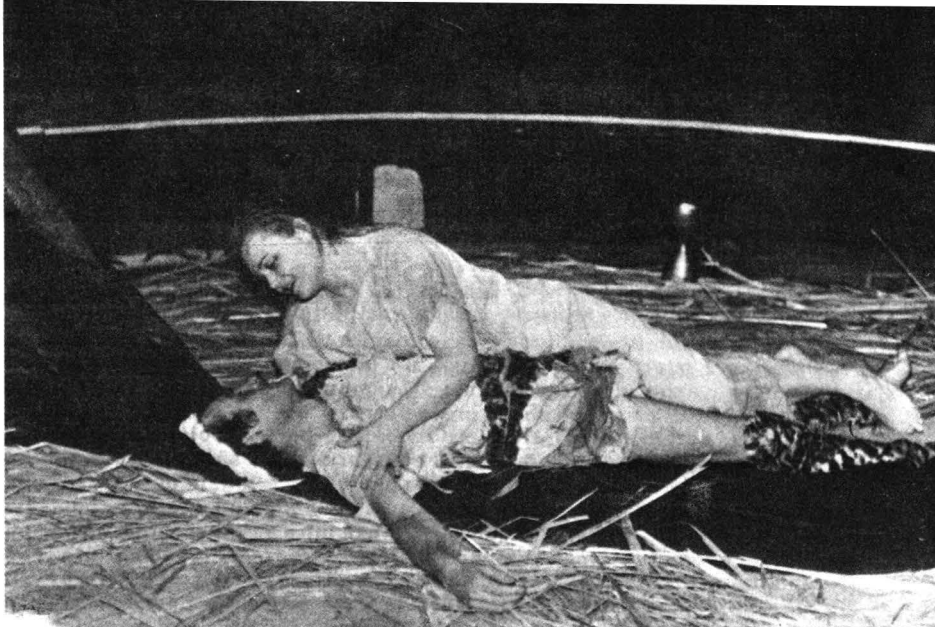
ne ducă la rădăcina întâmplărilor, la etiologia faptelor. Aici, actorul principal al trupei, Petru Vutcărau - unul din întemeietorii ei -, artist de remarcabilă putere creatoare și de o sensibilitate specială, a vădit că are și capacitatea de a privi regizoral, nu numai actoricește, ceea ce se edifică în spațiul scenic. Dar șansa de a-și alătura un regizor de profesie și vocație, Mihai Fusu, a dus la un rezultat interesant și bogat în Regele moare, unde Eugen Ionescu înalță subiectul spre culmea unei epoci a destinului în conspectarea tragismului existențial al omului - ce moare, luând cu el universul pe care l-a trăit. Parabola capătă o dimensiune nouă, aceea a durerii față de incapacitatea ființei de a înfrânge inevitabilitatea, după ce și-a desfășurat strălucitor capacitatea de a crea, a născoci, a construi.

În planul expresiei, fiecare personaj pare a se făuri pe sine în alt registru stilistic. Regina are o manieră hieratică de comportare, a doua soție pare o curtezană din epoca luminilor. Regele e un bufon șiret, atroce, delincvescent în agonია lui, practicînd un joc clovnesc. Călăul e adus parcă dintr-un basm popular. Relația ce-i adună e de fond, desigur: alcătulesc o Curte, un modul social-uman reprezentativ. Dar e și o extrapolare a simbolului în medii și epoci diverse, pentru o cit mai cuprinzătoare substanțiere de miez universalist.

Culminația atitudinii creatoare experimentale a trupei îmi pare Pescărușul, foarte atrăgătoare transpunere în cheie modernă a dramei cehovlene. Mihai Fusu a esențializat cadrul, a descoperit o alveolă întunecată în peretele scenei (unde e teatrul din teatru), ca gaura neagră din cosmos ce absoarbe și malaxează tot ce intră în raza ei ucigașă, a pus un sigiliu de indiferență asasină (inconștientă) pe fruntea principalelor personaje, a marcat disperările (provocate de neputința de a se elibera) printr-o nervozitate extremă, ce eșuează în abandon, abule, sinucidere. Finalul e cutremurător: toate personajele se întorc cu spatele spre scenă, fumînd nepăsătoare, în timp ce tînărul scriitor, exasperat, își pune capăt vieții.

Presupun că, prin căutările sale în aria novatorismului contemporan, Teatrul "Eugène Ionesco" ar putea fi un ferment pentru mobilitatea cultural-artistică a mișcării teatrale din Republica Moldova.

VALENTIN SILVESTRU



ⓐ "Cain și Abel" de Sütö András la Bălți

LA INTERSECȚIE

Teatrul din Basarabia s-a găsit multă vreme aproape exclusiv în sfera teatrului rusesc (păstrînd totuși elemente ale specificității tradiționale românești). Asta nu înseamnă cu tot dinadinsul, cum se dă de înțeles de către neobostlii tulburători de ape, imperialism slav, expansionism cultural, asimilare spirituală, purificare etnică. Teatrul rus înseamnă înainte de toate Gogol, Cehov, Vahtangov, Meyerhold, Stanislavski, Tovstonogov, Efremov, Liubimov, înseamnă o școală de înaltă clasă, care școală nu are nimic comun cu Lenin, Stalin, Brejnev, Lebed și bolșevismul, ci, dimpotrivă, cu opoziția și rezistența față de orice formă de apăsare și abrutizare, de dictatură anticulturală, de conformism ideologic.

O dată însă cu dobîndirea independenței, relative, a republicii, sfera teatrului rusesc a fost interferată de cea a teatrului european. Și aici se impune o precizare: aceasta din urmă nu înseamnă neapărat mai bine, ci pur și simplu altceva. Altfel spus, a fost descalată o ușă blocată aproape o jumătate de secol.

Aflătorii la intersecție nu sînt doar dezorientații, rătăciții, debusolații, agenții de circulație. Sînt și cei deschși către opțiune, către polivalență. Dilema nu este obligatoriu o pacoste, ci un joc de alternative care, chiar dacă ne complică existența, ne-o și îmbogățește. Teatrul din Basarabia se află azi la intersecție, o intersecție beneficătoare, în care se întînesc și se fecundează reciproc mal multe culturi și mal multe experiențe fertile, iar acest lucru este cit se poate de evident în evoluția din ultimii trei ani.

Am parcurs timp de o săptămînă,

împreună cu o delegație de critici, regizori și dramaturgi români, aproape toate teatrele din Basarabia, am văzut spectacole, am stat de vorbă cu actori, regizori, critici, dramaturgi și mi-am dat seama că se întîmplă ceva în teatrele dintre Prut și Nistru, iar ceea ce se întîmplă e bine. Teatrul basarabean a ars cîteva etape și tînde a se sincroniza teatrului românesc, printr-un proces osmotic, natural, la nivel celular. Altfel se gîndește acum, în 1993, altfel se compune repertoriul și altfel se lucrează în teatrele de aici. S-a depășit, pare-se, etapa de efervescență istorico-folclorică întru resuscitarea spiritului național, mai puțin supus acum presiunii de dizolvare etnică, au pătruns în repertoriul piese românești de referință, dar și opere clasice universale, incantațiile pășunistice au cedat locul unor spectacole compuse cu gust și nerv, limba vorbită pe scenă cată a se curăța de intruziuni lingvistice alogene și de regionalisme apăsate, ritmurile interne ale jocului capătă o cadență modernă, sensibilitatea spectatorilor e sollicitată și cerebral, nu numai senzorial, imaginea scenică se diversifică, iar compoziția devine adeseori șocantă, în accepția bună a termenului.

Am văzut la Teatrul "Eugène Ionesco", acela care ne-a surprins plăcut în spectacolele anterioare (Așteptîndu-l pe Godot, Hei, oameni buni!, Iosif și amanta sa) prin tăietură modernă, inventivitate și subtilitate, prin jocul profund, precis și elegant al actorilor, prin gîndirea regizorală suplă, prin stilul original, două spectacole noi: Regele moare de Eugène

Ionesco și Pescărușul de Cehov. Remarcabile amândouă. După atâtea variante în care dramaturgia Ionesco-clană a fost acoperită prin supraîncărcare cu semne, simboluri și fum regizoral, am văzut un spectacol clar, transparent, în care textul lui Ionesco e descoperit, descifrat curajos și arătat în toată forța sarcasmului și tragismului său. Petru Vutcărașu și Mihai Fusu, care au realizat împreună regia, apoi același Vutcărașu, admirabil în rolul lui Bérenger, înconjurat de câțiva actori și el admirabil, au dat relief filosofic și dramatic acestui moment unic în dramaturgia europeană, figurind spaima, ridicolul și revolta neputincioasă în fața morții. În Pescărușul, Mihai Fusu îl aduce pe Cehov în plin stress modern - și ni-l apropie astfel pe autor - printr-un spectacol susținut plastic și interpretativ aproape impecabil, recomandându-l ca pe un contemporan febril și atotînțelegător, amestecat pînă în străfundul sufletului în dilemele, disperările și nevrozele noastre.

Am asistat la o propunere Strindberg (Teatrul "Alexei Mateevici"), în care Boris Bechet, actor de mare disponibilitate dramatică, a susținut cu forță o partitură extrem de dificilă, la o foarte veselă farsă populară scrisă și regizată de Gheorghe Urschi (Teatrul "Luceafărul"), la două spectacole regizate de Victor Ignat la Cahul (un Alecsandri și un Robert Thomas), ambele jucate cu înută profesională, deși nu toți actorii erau trecuți prin școli superioare de artă, la două spectacole profund originale (Cain și Abel de Sütő András și Transfer de personalitate de subsemnatul) la Teatrul Național "Vasile Alecsandri" din Bălți, în care s-au distins prin invenție comică regizorul Anatol Pinzaru și actorul Anatol Răclă, am mal văzut, de asemenea, monodrama Medeea de Göncz Árpád la Teatrul "Eminescu", un spectacol care, după părerea mea, nu și-a găsit pe deplin tonul și coerența...

Valorile inegale nu ne-au derutat. Este limpede că în teatrele basarabene de limbă română se desfășoară un proces de multiplicare a opțiunilor repertoriale și a stilurilor. Este la fel de limpede că există aici personalități și idei, talente și potențe creatoare indiscutabile.

La colocolul final, reunind gazde și oaspeți, am încercat să creditez ideea că teatrul din Basarabia, care a avut o dimensiune națională marcată, a dobîndit acum și una europeană, imperios necesară azi, cînd se vorbește din ce în ce mal mult

despre volatilizarea frontierelor culturale și artistice, despre un spirit unificator și universalist. Dacă în ceea ce privește componenta europeană, ea se află în plin proces de structurare, componenta națională păstrează încă reziduuri localiste, provincialiste. Aici se cuvine să se întreprindă o operație de "curățire", de literarizare lingvistică, întrucît teatrul din Republica Moldova este

totuși teatru românesc. Deocamdată, patria comună este limba română.

În urma acestei experiențe teatrale, am înțeles că a venit, în sfîrșit, timpul să trecem de pe un mal pe celălalt al Prutului nu peste emfatice poduri de flori, ci peste poduri culturale trainice și substanțiale.

DUMITRU SOLOMON

PANORAMIC

Între 21 și 27 februarie în Republica Moldova s-a născut o manifestare teatrală-eveniment: "Colocville revistei Sud-Est". De două ori pe an, la Chișinău și București, oamenii de teatru se vor întîlni, își vor împărtăși experiențele profesionale și artistice, încercînd să creeze un cadru instituționalizat comun și un climat spiritual care să ajute afirmarea și dezvoltarea mișcării teatrale basarabene în context românesc. Invitații primei ediții au fost actrița Tamara Bucluceanu-Botez, dramaturgul Dumitru Solomon, criticii Valentin Silvestru, Ion Cocora, Mircea Ghiulescu, Valentin Dumitrescu, Dan Predescu, scriitoarea Silvia Kerim, regizorul Horea Popescu, poetul Anghel Dumbrăveanu, consilier în Ministerul Culturii. În acest dialog, intenția organizatorilor a fost să se depășească faza contactelor întîmplătoare, a declarațiilor sentimentale, indulgente, a concluziilor epidermice. Astfel, ei au alcătuit un program amplu, care să ofere o imagine normală de lucru, fără machiaj, a stadiului actual al teatrului basarabean. Cu acest prilej au fost vizionate unsprezece spectacole, s-au organizat dezbateri în care s-au emis opinii asupra reprezentațiilor, au avut loc întîlniri cu funcționari al Ministerului Culturii și Cultelor, cu profesioniștii al Radioului și Televiziunii, cu cercetători al Institutului de artă de pe lângă Academia de Științe, cu studenți și cadre didactice de la Institutul de Artă Teatrală, cu membri al Uniunii Scriitorilor. S-au lansat în premieră absolută volumele editurii "Meridiane" (achiziționate de Ministerul Culturii din România) Jurnal de drum al unui critic teatral (1944-1984) vol. I de Valentin Silvestru și Fellini despre Fellini.

Ghizi pentru oaspeții din România în acest periplu teatral, care aproape în fiecare zi se încheia după miezul nopții, au fost Ion Ungureanu, ministrul Culturii și Cultelor, Larisa Turea, viceministru, Andrei Strimbeanu,

directorul Direcției Teatrelor, Valentina Tăzlaşanu, redactor-șef al revistei "Sud-Est", poetul Alexandru Corduneanu, criticii Larisa Ungureanu, Angelina Roșca, Leonida Clomirtan, Gheorghe Cincilei, Constantin Chelanu, Veniamin Apostol, rectorul Institutului de Artă Teatrală, scriitorii Serafim Saca, Mihai Cîmpoi, Nicolae Dabija.

Reprezentațiile selecționate, văzute împreună, au dus la importante și instructive concluzii pentru ambele părți. Impresia generală a participanților a fost că, într-o perioadă de timp scurtă, s-a reușit restructurarea teatrului basarabean. Peisajul său se prezintă variat și dinamic. Teatrul Național "Vasile Alecsandri" din Bălți s-a impus ca un Național al întregului spațiu românesc. Există aici o atmosferă artistică, o preocupare susținută pentru nivelul de receptare al publicului, un spirit de recuperare a limbii și spiritualității românești. Teatrul din Bălți este o casă primitoare pentru piesa românească contemporană. După o reușită recentă cu Muntele de Dumitru Radu Popescu, acest colectiv a realizat încă două montări meritorii. Premiera cu Transfer de personalitate de Dumitru Solomon este un spectacol comic fermecător, dramatic și participativ. Scenografia lui Ion Pulu figurează cu inventivitate un spațiu al opresiunii, în care se atentează la libertatea individului, victima fiind constrînsă să se autodeclare, fără vină, vinovată. O masă suspendată, prevăzută cu reflectoare închizitoriale, coboară agresiv în camera de anchetă. Încăperea este străjuită simetric, ca într-o troiță, de trei siluete umane în care sînt decupate uși. Silueta din spate este supradimensionată și legată la ochi, iar ușa care o traversează este turnantă și din gratii. În interior tronează două latrine immoderate cu flori și dotate cu telefoane prin care eroii comunică cu superiorii sau declanșează printr-o manevră o muzică săltăreață ce le ritmează îlar mișcările. Aceste elemente de decor, împreună cu

