

# SPECTACOLE

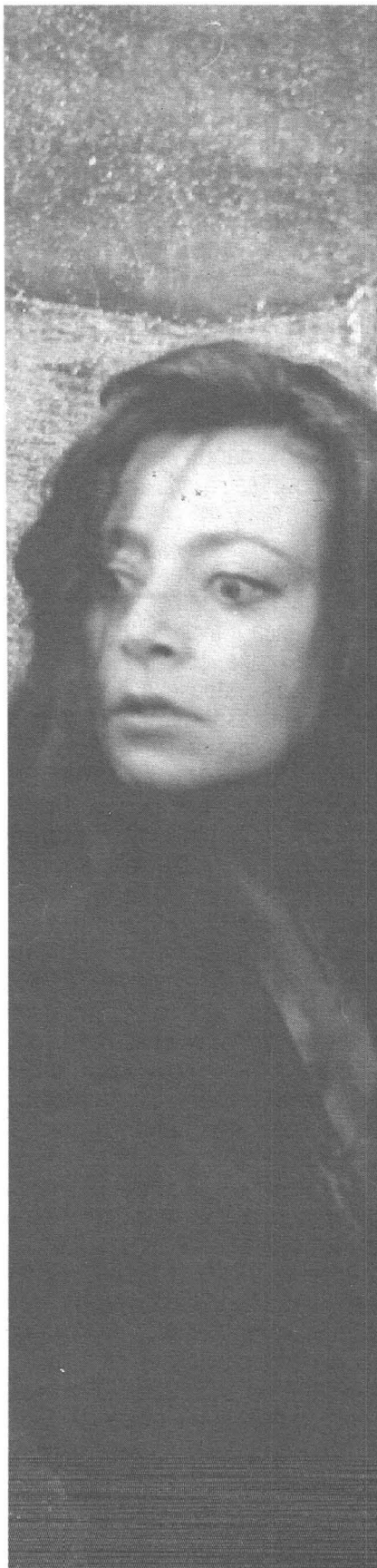
**Delia VOICU**

*Si a fost*

*„Timon din Atena”*

Celor trei succese bucureștene – *Richard II*, *Cetatea Soarelui* și *O noapte furtunoasă* – Mihai Măniuțiu le alătură premiera cu *Timon din Atena*, la Naționalul din Craiova, încheind astfel un an teatral valoros al carierei sale. Așa cum l-a descoperit Măniuțiu, destinul lui Timon este unul al distrugerii și autodistrugerii, teme reflectate și în imaginile spectacolului, de la statuile de ipsos, care se sparg, la scena morții din final.

Scenografia figurează în prima parte un spațiu de joc amintind de civilizația orientală, în care imaginea conducătorului este aproape zeificată; în partea a doua, scena trădează caducitatea formelor acum zădărnice. Nevoia adâncă a eroului este aceea de a-și confirma și consacra generozitatea, care nu mai este o calitate în sine, ci o dorință de autodefinire. El încearcă să restabilească prin dărnicie o poziție socială nerecunoscută, prin iubire și ură exprimându-și, de fapt, suferința, singurătatea, neîncrederea în sine, permanent disimulate, ocolite. Obstinația cu care Timon mimează gestul de a dăruia, cu o ritmicitate mecanică, se naște din același impuls și din teama sa de alienare. Ne va părăsi în aceeași stare, de îndepărtare de natura sa profundă. Acestor frustrări le dă viață un personaj care i se ivește lui Timon, ca o proiecție a scindării sale. Într-o



*Timon din Atena* după W. Shakespeare, Teatrul Național din Craiova. Regia: Mihai Măniuțiu. Scenografia: Aurei Vlad. Cu: Ilie Gheorghe (Timon), Valer Dellakeza (Apemantus), Adrian Andone (Alcibiade), Vasile Cosma, Ion Colan, Nicolae Poghirc, Natașa Raab, Geni Maccsim, Theodor Marinescu, Valeriu Dogaru, Gabriela Baci, Iosefina Stoica, Angel Rababoc, Mirela Cioabă, Ramona Drăgulescu ș.a. Data premierei: 19 decembrie 1998.

interpretare tulburătoare, accentuând visceralitatea supliciului trăit, Gabriela Baci creează prin Spectru singurul reper de autenticitate deplină a existenței eroului. Înconjurat de forme, sufocat de ele, acesta nu îi înțelege rostul și, anulându-și șansa regăsirii de sine, îl va ucide. Statuia goală pe dinăuntru și spectrul ucis reprezintă în această montare polii unui traseu în care metamorfoza spirituală este ratată. Această perspectivă asupra existenței, vidată de esență, fiind specifică lumii contemporane.

Ilie Gheorghe creează un personaj de un ludic absurd, uneori disonant. Tonalitatea vocii, gravă, declamativă, este în discordanță cu mișcărilor dezordonate și dezlănțuirile lascive din final, sugerând grotescul stării de decădere.

Scenografia susține spectacolul pe două coordonate, decorul propriu-zis, proiecție a conflictului interior și cortinele pictate, în stilul teatrului elisabetan, care anticipează, în tăcere, parcursul acțiunii.

Coloana sonoră se compune dintr-o alăturare hibridă de fragmente de muzică clasică, „decupate” frust, percuție și ritmuri ebraice, într-o „intensitate” prea agresivă pentru o sală de teatru.

Cu toate întrebările, neclaritățile și inegalitățile sale, spectacolul de la Craiova poate fi un reper al imaginii pe care teatrul o opune contemporaneității.