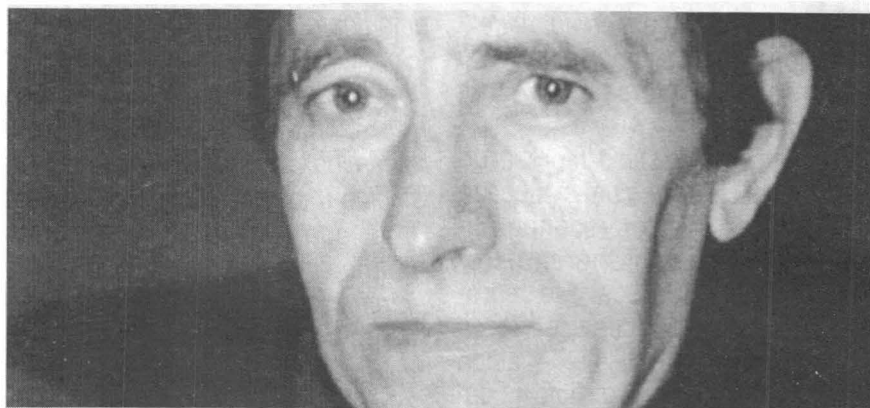


Cătălina BUZOIANU

Structurile matematice ale imaginarii: Mihai Mădescu



Pe Mihai Mădescu l-am cunoscut la Piatra Neamț, în 1971. O „căsătorie” profesională de șaisprezece ani, căci de atunci colaborarea noastră a rămas constantă, fidelitate rar întreruptă de furtunoase, dar necesare pasiuni pasagere. A existat chiar un moment de simbioză fulgerătoare, un moment cu mare forță de atracție în viața mea profesională (spectacolele cu *Romeo și Julieta*, *Să îmbrăcăm pe cei goi*, *Maestrul și Margareta*, realizate într-o altă formulă de echipă). Am simțit, însă, nevoia de a mă reîntoarce întotdeauna la Made, la ceea ce reprezintă pentru mine rigoarea, echilibrul, severitatea lui, așa cum te întorci la casa cu prispă a bunicilor, așa cum te întorci la proporțiile simple, armonioase ale copilăriei devastate de războaie cu lumea înconjurătoare, cu universul vast al iluziilor și cu tine însuși.

Primele noastre spectacole au fost construite din lemn. Cred că au reprezentat, inconștient, o nostalgie a naturii și a unor arhetipuri esențiale pe care o resimțeam amândoi. *Peer Gynt*, *Iașii în carnaval*, *La Celestina*, *Istoria ieroglifică*, *Tinerete fără bătrânețe*... Lemnul, ca material suveran, lemnul brut, copacul cu scoarța ridată tăiat în pădure sau

scorburile și rădăcinile sculptate de ape, lemnul polizat, strălucitor sau sperietoarea înghebată din fuștei înalți. Cred că nimeni nu știe să mânuiască atât de iscusit și divers lemnul ca Made. Construcțiile lui au grațioasa rigoare a bisericilor de lemn, arhitectura lui dezgolește scheletul impunător al unei carene. Arca mitică, reconfortantă, adăpost al tuturor intemperiiilor și deschidere către cerul necuprins. (Decorul pentru *Niște țărani* reia temele originale ale cuplului nostru profesional.) Structurile schelelor lui se înalță, ca în construcția meșterului Manole, într-o teoremă pitagoreică prin care orice figură geometrică își dezvăluie misterul cu ajutorul numerelor. Teoria numerelor iraționale nu-i zdruncină echilibrul, paradoxurile nu-i tulbură liniștea. Made și-a zidit treptat, la temelia clădirii credinței lui, rostul vieții de om. E o plată grea, neîndurătoare, dar el nu rămâne dator. Câteodată îmi pare un ciot de copac stingher, încremenit într-o contemplare detașată a panoramei deșertăciunilor.

Uneori, neliniștita mea zbatere incomodează mult ființa enigmatică a lui Made. Cu obosită sau neobosită încăpățănare într-o deplină tăcere, el aruncă sau curăță sau refuză

neconținutele mele aluviuni. Fertile sau nu, ele alunecă de pe coaja lui impenetrabilă și Made rămâne singur, mereu mai trist și mai singur și poate mai uscat, ca un delicat osuar cu o sifidie cochilie deschisă în care poți desluși, înșelător imprimată în strălucirea stinsă, tumultul valorilor dezlănțuite. E în el ceva inuman. Poate e nefiresc de bun, poate că această capacitate a lui de a suporta o cantitate neomenească de suferință i-a scrijelit sufletul în vreme ce figura, din ce în ce mai emaciată, rămâne imobilă într-o tinerețe foarte bătrână, incertă. „Made e un înger” – îmi spunea odată Andrei Șerban și firește nu la imaginea edulcorată a efebului androgin se gândea. Cu toate că Made are ceva străvechi androgin în inflexibilitatea lui de cavaler medieval aservit codului onoarei. Ceva „curat” și „neîntinat”, cum apreciază autorul îngerilor triști ai dramaturgiei noastre. Andrei are dreptate, Made e un înger trist pe obrazul căruia, ca în peștera platonice, trec umbrele patimilor lumii.

(Din volumul **Novele teatrale** de Cătălina Buzoianu, Editura Meridiane, București, 1987.)