

Antoaneta IORDACHE

## Oglinzile lui Kincses asupra lui Brecht, la Craiova...

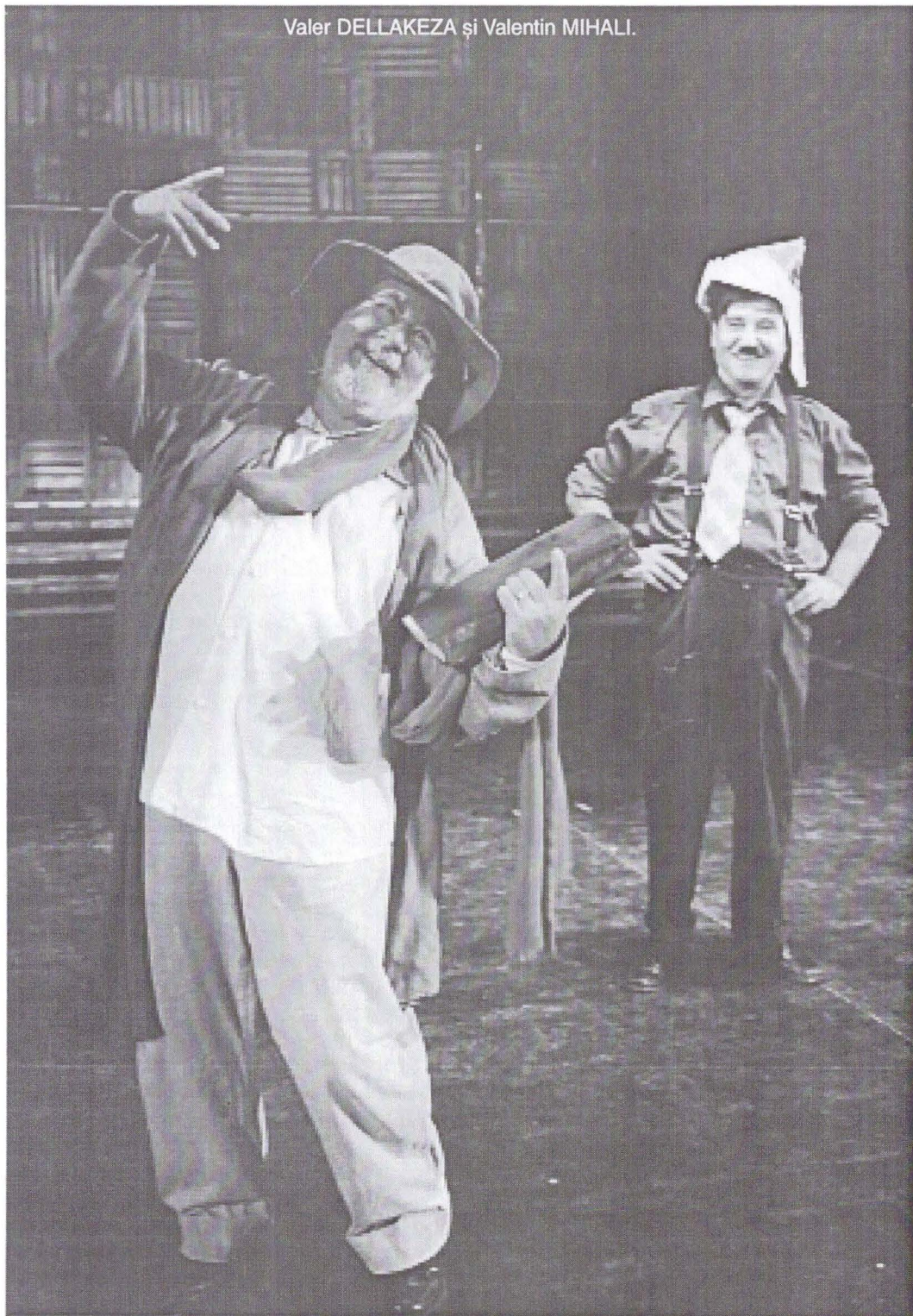
Spectacolul cu care deschide o foarte promițătoare stagiune Naționalul din Craiova este o montare solidă, temeinic încheată; pe cât de solidă în privința virtuților scenice, tot pe-atât de sinuoasă în planul motivației intelectuale, al meditației asupra actualității lui Brecht. E o întrebare de luat în seamă dacă publicul (craiovean și nu numai) recunoaște azi, sau dacă ar trebui ca publicul să recunoască, istoria reală de care s-au îmbibat paginile textului brechtian, dacă astăzi, în 2003, spectatorul s-ar mai lăsa antrenat la teatru de relatări despre ascensiunea lui Hitler și a nazismului în Germania. Sau dacă oglinda istorică trebuie spartă, pentru ca piesa să se joace... într-o altă oglindă. Sunt, inevitabil, fulgurații de *Arturo Ui* în largul literaturii epice și dramatice. Problema ascensiunii prin crimă este *sui-generis* shakespeareiană. *Arturo Ui* al lui Brecht face legitim parte din categoria „Uriah”, categoria personajelor care urcă în peisaj neobservat, profitând de pe urma celei mai vagi oportunități, lepădând brusc masca umilă odată ajunși sus, la putere. Magma fermentației sociale din orice epocă are, conține, lucrează interesele lui Uriah.

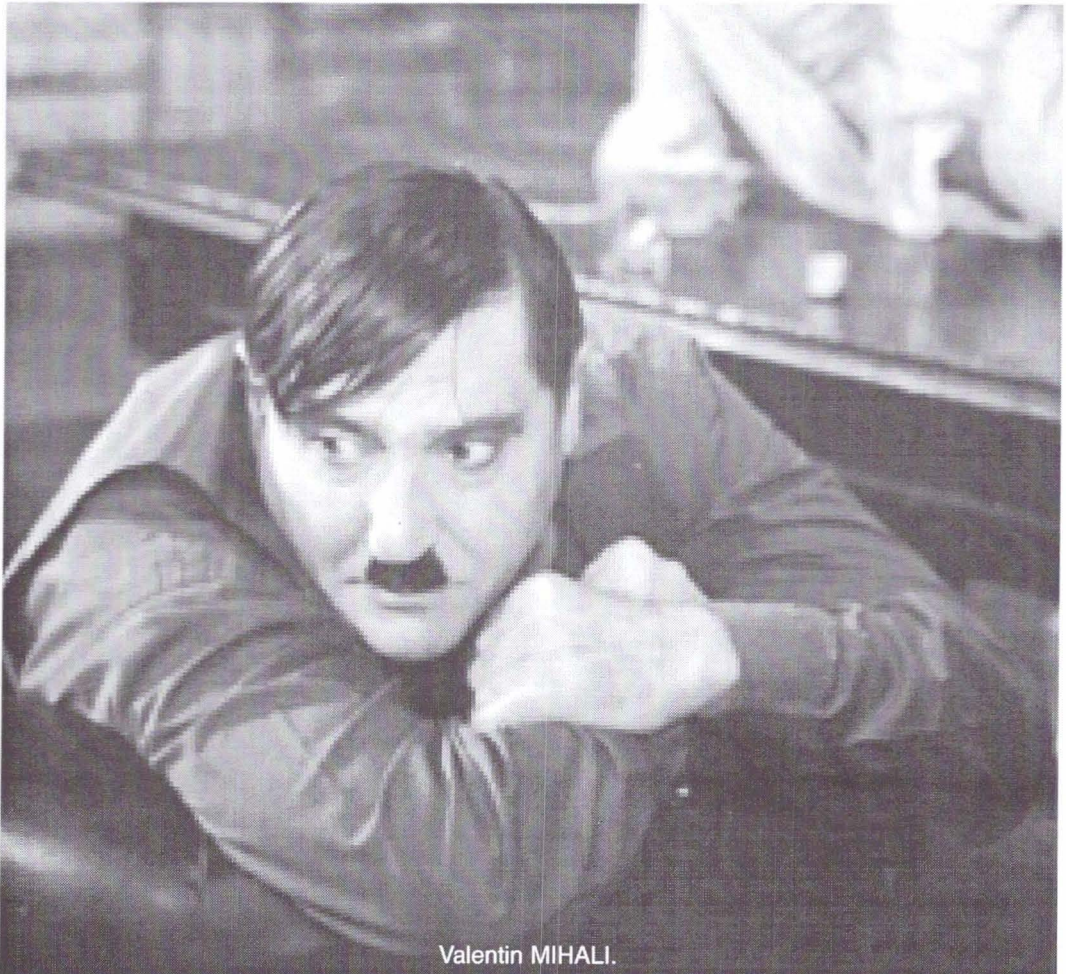
Spectacolul lui Kincses Elemer, construit cu temeinicie profesională, dă curs problematicii atemporale, generalizatoare din text, cât și unui avertisment conform căruia riscul apariției unui nou Arturo Ui azi e unul deloc teoretic. Deloc plasat geografic departe de noi.

Coordonata vitală și, totodată, sensibil dramatică a montării: avertismentul nu apare aici doar ca un grav strigăt final, al Femeii („Nu-i nimeni să oprească crima?!”) conturate de **Leni Pîntea-Homeag** (într-o apariție accentuată, la limită), ci se alcătuieste pas cu pas, epic, pe urmele lui *Ui* – **Valentin Mihali**. Acel „păduche al păduchilor” pe care îl compune, bine gradat, cu o clară progresie, actorul e un personaj răsfrânt în complicata psihologie panoptică a unui Uriah, e un personaj cu meandre surprinzătoare de comportament, o creatură multiformă ce-și schimbă definiția iute și înăuntrul căreia fierb la rece planuri criminale mai vaste decât cele de care luăm cunoștință. Valentin Mihali – *Ui* stăpânește scena spectacolului în mod evident. Interesantă, peste performanța interpretului de a se mișca relaxat prin hățișul de nuanțe, eterogen al rolului rămâne senzația că *Ui*, cum am mai încercat să subliniez, ascunde multe, pe măsură ce comite multe, și astfel la finalul montării, spre deosebire de toți ceilalți, el n-a pus punct, n-a încheiat socotelile, ci abia urmează să profite de pe urma... lecției practice. A acumulat. Adevărata mascaradă a lui *Arturo Ui* abia de-acum începe. Nu va mai putea fi oprit.

Evidente sunt defecțiunile montării. Începe fără suflu, în lentoarea nesemnificativă a unui cvartet de replici parcă ațipite. Costumele sunt și ele terne, peisajul înconjurător (decorul) se reliefează întrucâtva. Decorul unic al reprezentației e de culoarea pământie a lemnului îndelung folosit și este, de fapt, un eșafodaj rectangular de lăzi pentru transportul legumelor. Evidențierea confuziei personajelor cu

Valer DELLAKEZA și Valentin MIHALI.





Valentin MIHALI.

mediul, valabilă în sine, dă și efecte contrare celui scontat. (În paranteză fie spus: poate că acest proiect scenografic al lui **Romulus Feneș** e mai vechi, cum susțin câțiva istorici teatrali specializați în scenografie. Un proiect de șevalet, fructificat azi, după mai bine de două decenii. În felul meu de a vedea ipoteza, fie ea corectă, nu rezolvă ecuațiile zonelor somnolente, pământii din spectacolul de la Craiova.)

În nefericita regulă matematică a spectacolelor cu distribuție mare, și această montare se ridică în oglinda viziunii regizorale, mai ales prin câțiva actori. Se impun la cota de interes pe care o fixează în reprezentație interpretul lui *Arturo Ui*: **Ilie Gheorghe, Valeriu Dogaru, Valer Dellakeza, Anca Dinu...** Înainte să cadă cortina, în scenă coboară, la dimensiunile întregii scene, oglindirea breugheliană, tabloul „Triumful morții”. Adevărata mascaradă a lui *Arturo Ui* abia de-acum începe...

**Teatrul Național Craiova** – Ascensiunea lui Arturo Ui poate fi oprită, de Bertolt Brecht. Traducerea: Florin Tornea. Regia: Kincses Elemer. Scenografia: Romulus Feneș. În distribuție: Valentin Mihali (*Arturo Ui*), Ilie Gheorghe (*Ernesto Roma*), Valeriu Dogaru (*Dogsborough*), Valer Dellakeza (*Actorul*), Anca Dinu (*Betty Dullfeet*), Leni Pințea-Homeag (*Femeia*), Anghel Rababoc, Marian Politic, Angela Minea, Iancu Goantă, Mihai Arsene, Ion Colan, Adrian Andone, Gina Călinoiu, Constantin Cicort, Raluca Păun, Corina Druc, Fmiil Boroghină, Raluca Păun ș.a. Data premierei: 14 septembrie 2003.