

Oana BORS

Cehov era autorul

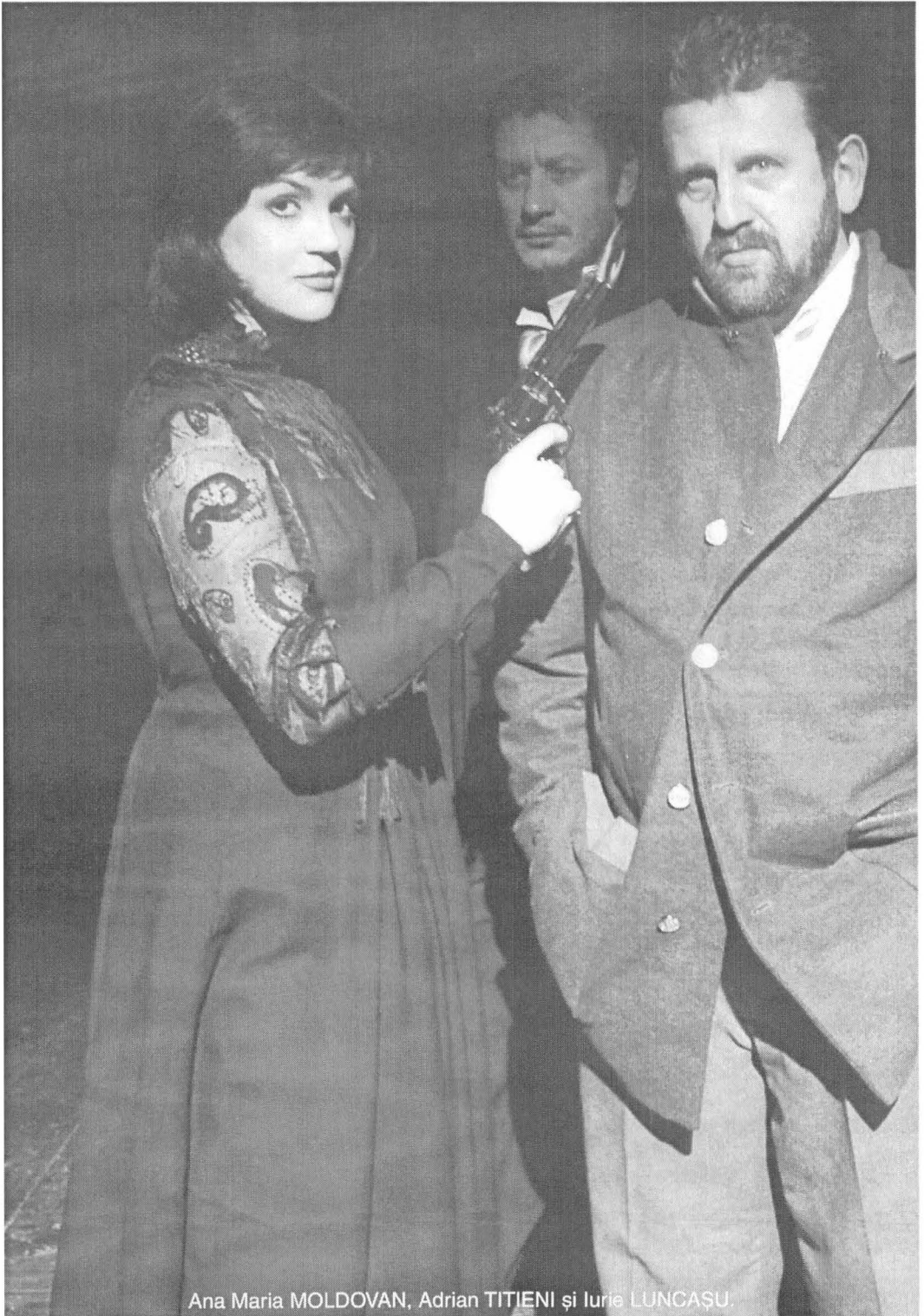
Un interior în alb și negru, scaune din fier forjat, cu spătare în forme atipice, o lumină difuză, costume cu tușă de început de secol XX, acorduri vâsoțkiene. Din când în când, ușa se deschide, perdelele flutură, iar prin geamul din spatele scenei se zărește zăpada spulberându-se. Acesta ar fi cadrul în care se desfășoară spectacolul cehovian *Ursul*, semnat de Iurie Luncașu, pe scena Teatrului „Tony Bulandra” din Tîrgoviște. Un amestec de timp și timpuri: o lumânare, o șubă și o rochie de salon interbelic de oriunde, acorduri rusești ale anilor '70–'80 – amestec rafinat, chiar dacă surprinzător prin asocierie ...

În caietul de sală, regizorul declara: „această poveste mi-a dat mari bătaii de cap [...] ca până la urmă, într-o criză de orgoliu să intru într-o relație serioasă cu ea, omițând cu bună știință faptul că Cehov a fost cel care a descoperit-o primul.”

E adevărat, naratorul Iurie Luncașu își aduce povestea către sine, apăsând puternic pe pedala unei interpretări lirico-romanțioase. Personajele centrale sunt dezvăluite, însă, în nota firească a textului. Elena Ivanova Popova este expresia hotărârilor fragile de a rămâne până la capăt fidelă soțului ei mort, pentru a răzbuna, prin castitate, frustrările conviețuirii cu acesta. Grigori Stepanovici Smirnov trăiește asumându-și neputința luptei cu propria fire, ce de multe ori îl împinge la decizii potrivnice interesului său ori la acte neașteptate, așa cum se întâmplă și cu pasiunea fulgerătoare pentru Elena. Transformându-l pe Luka, din servitorul cu rol neutru în desfășurarea dramatică, în tânărul prieten al răposatului, îndrăgostit iremediabil de soția amicului său, regizorul mizează pe o trimitere spre o notă mai gravă a conflictului. Accentuează adevărul pasiunii care se naște între Elena și Smirnov, oferind posibilitatea alternativei. Mai ales că Luka este, în viziunea sa, o prezență ce contrastează prin rafinament cu apariția frustră a lui Smirnov. Această broderie atașată, posibilă în context, nu vine însă dintr-o nevoie intrinsecă a scriiturii, așa cum, inutilă, este și nevoia regizorului de a explica biografia personajelor prin extratext. Pe peretele/ecran, ca un plan secund, eroii se dezvăluie, prin fragmentele proiectate ale poveștilor nescrise – posibil trăite, prin prisma gândurilor, prin prisma lumii interioare, cea adevărată, intuim. Soluție gratuită.

Iurie Luncașu (interpret și al rolului Luka) și-a ales ca parteneri doi actori ai scenelor bucureștene. Ana Maria Moldovan, în Elena, creează o eroină puternică, fermă, chiar cu urme de rigiditate. Ceea ce pierde însă, în parcursul său, este evoluția personajului. Acel moment-cheie al schimbării de atitudine, al renunțării la hotărârea inițială, fie ea fragilă în fapt, chiar dacă aparenta duritate trebuie să-i ascundă, slăbiciunea. Adrian Titieni realizează rolul cu mult mai fine nuanțe. Apariția sa greoaie ascunde sensibilitate, insistența sa grobiană – modul de a acționa al timidului. Personajul său este frământat, zbugiumat, dar, în același timp, lăsându-ne a redescoperi cu mare plăcere pe actorul Adrian Titieni.

Teatrul „Tony Bulandra”, Tîrgoviște – *Ursul* de A.P. Cehov. Regia: Iurie Luncașu. Scenografia: Mc Ranin. Director de imagine: Cristian Popa. Cu: Ana Maria Moldovan, Adrian Titieni, Iurie Luncașu și Vitalie Ursu, Ștefan Cepoi, Sorin Ionescu, Ovidiu Dumitrescu. Data premierei: 12 decembrie 2003.



Ana Maria MOLDOVAN, Adrian TITIENI și Iurie LUNCASU.