

Ștefan OPREA

## Aleși ai Casei lui Alecsandri

Sărbătorind 600 de ani de la prima atestare documentară, orașul Iași nu a arătat o atenție deosebită Teatrului Național (care e acum un șantier – la propriu – în deplină stagnare!) Dar dacă ingratitudea oficială e la ordinea zilei, nu înseamnă că Teatrul nu a fost – în istoria ultimilor 190 de ani – un punct de referință, de rezistență și de evoluție spirituală, spre care ieșenii au privit și, unii, mai privesc și astăzi cu mare respect și, de ce nu?, cu speranța renașterii. Instituția a fost slujită, în tot acest timp, de creatori de valoare, care i-au conferit personalitate artistică distinctă, cu o contribuție decisivă în afirmarea teatrului românesc. Am considerat, de aceea, că ar fi păcat să treacă aceasta aniversare a orașului fără a ne aminti măcar de câțiva dintre cei mai buni slujitori ai scenei din trecutul apropiat și din prezent, pe care publicul iubitor de teatru îi păstrează în memoria afectivă sau, pe cei încă activi, merge să-i vadă evoluând seară de seară.

Spațiul, fatalmente limitat, nu ne îngăduie să ne referim la toți cei care ar merita. **Nu puteau însă lipsi din subiectiva noastră selecție actorii:**



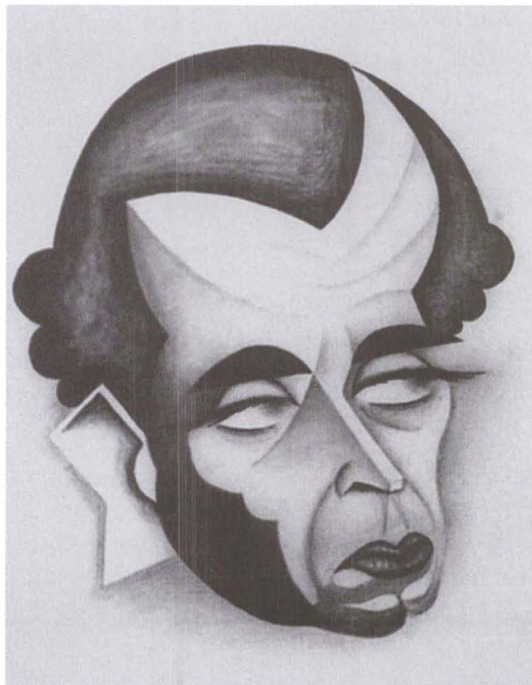
**Anny Braeschi** (n. Apostu, 1902). Absolventă a Conservatorului Dramatic din Iași, clasa de teatru, elevă a lui State Dragomir și Mihai Codreanu, și a clasei de canto, elevă a Sofiei Teodoreanu și Enrico Mezetti. Căsătorită în 1920 cu actorul Bruno Braeschi. Debutează pe scena Teatrului Național în 1920 cu rolul Florioara din *Rodia de aur* de Al. O. Teodoreanu și Adrian Maniu. La 22 de ani – societară a Teatrului Național. Preia de la Aglae Pruteanu rolurile de ingenuă dramatică în piese romantice, istorice și în opere. Gamă interpretativă întinsă în repertoriul clasic, universal și românesc: Teodosia (*Înviearea după Tolstoi*), Rosina (*Bărbierul din Sevilla*), Margareta (*Faust*) Leonie (*Părinții teribili*) Hero (*Hero și Leandro*), Aricia (*Fedra*), Regine (*Strigoii*), Sânziana (*Sânziana și Pepelea*), Iulia (*Ovidiu*), Crina (*Patima*).

roșie), Liana (*Trandafirii roșii*), Anca (*Vlaicu Vodă*), Agnès (*Școala femeilor*). Roluri shakespeariene: Desdemona (*Othello*), Julieta (*Romeo și Julieta*), Viola (*Noaptea regilor*). Joacă alături de marile actrițe Agatha Bârescu și Aglae Pruteanu, preluând tradiția interpretării realiste și cultul pentru scenă. În prima perioadă de creație – numeroase roluri în operetă împreună cu Aurel Ghițescu, Constantin Ramadan, Aurel Munteanu, Miluță Gheorghiu, Margareta Baciuc, Sandina Stan. La maturitate abordează un repertoriu adecvat forței dramatice a glasului și puterii impresionante de interiorizare: Lady Macbeth (*Macbeth*), Doamna Clara (*Vlaicu Vodă*), Elena Alving (*Strigoii*), Bernarda (*Casa Bernardei Alba*), Agrippine (*Britannicus*) ș.a. A jucat sub baghete regizorale prestigioase: A.I. Maican, Ion Sava, G.M. Zamfirescu, Crin Teodorescu, Sorana Coroamă, Cătălina Buzoianu. În 1966 e pensionată în plină putere de creație, dar e mereu rechemată pentru roluri importante: Doamna Pemelle (*Tartuffe*), Lady Brecknell (*Ce înseamnă să fii onest*), Eugenia (*Tango*, ultimul rol, 1978). Artistă emerită din 1957.

Ținută scenică de aleasă distincție, forță dramatică, studiu atent și permanent al rolului, cultură teatrală și muzicală, adâncime psihologică. Punte de legătură între tradiția și modernitatea scenei ieșene. Rămâne în fondul principal de valori al Teatrului Național „Vasile Alecsandri”. A purtat supranumele de *Actrița-regină*. A murit în 1984.

\*\*\*

**Ion Lascăr** (n. 1904, Galați). Actor de comedie și dramă. Fiu de moșier de origine greacă (Laskaridis). Absolvent al Conservatorului Dramatic din Iași, clasa Mihai Codreanu / Radu Demetrescu / Aurel Ghițescu. Debutează pe scena Naționalului ieșean în 1926 (fiind încă elev de Conservator) cu rolul Vestitorul (*Othello*). Angajat în 1931 la același teatru, unde va rămâne întreaga viață; Victor



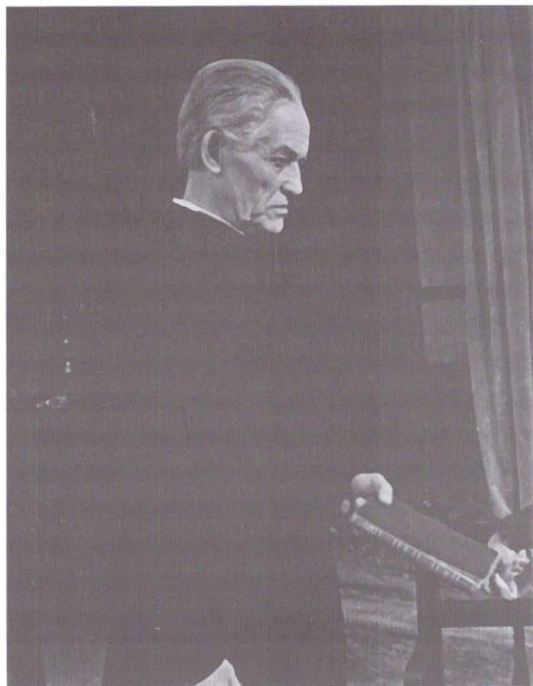
Ion Popa l-a angajat, în 1938, la Teatrul Muncă și Lumină, București – unde a stat doar două săptămâni! Între 1948–'51 – profesor la Institutul de Teatru din Iași (printre elevii săi: Octavian Cottescu, Mihai Pălădescu, Emanoil Petruț, Jana Gorea, Valea Marinescu, Const. Petrican). Artist emerit. A interpretat peste 250 roluri, distingându-se prin mobilitate spirituală, fantezie, o gamă întinsă de tonuri, migală de bijutier în realizarea efectelor și a gagurilor. În comedie rămân ca modele de interpretare rolurile caragialiene Rică Venturiano și Cațavencu, dar și Malvolio (*Noaptea regilor*), Podkoliosin (*Căsătoria*), Musiu Șarl (*Chirița în provincie*), Boier Manolache (*Căruța cu paiațe*), Lutz (*Heidelbergul de altădată*). Abordează cu același succes roluri de caracter și de interiorizare dramatică: Hans (*Ondine*), Willy Loman (*Moartea unui comis-voiajor*), Zbierea (*Răzvan și*

*Vidra*), Ovidiu (*Ovidiu*), Cezar (*Cezar și Cleopatra*), Georges (*Părinții teribili*). Obține Premiul Național de interpretare pentru rolul Iosif II din *Horia* de M. Davidoglu. Talentul său a fost însoțit întotdeauna de studiu laborios și meditație, de originalitate în gândire și expresie, într-o continuă dorință de autodepășire, de o inefabilă grație interioară. Umorul său subtil, de finețe, solicita râsul ca expresie a spiritului. A jucat nu doar *alături* de marii actori Aglae Pruteanu, Vernescu-Vâlcea, Const. Ramadan, Tudor Călin, Gina Sandri-Bulandra, Miluță Gheorghiu, Margareta Baciuc, ci și *la nivelul* lor. Radu Beligan îl caracteriza astfel: „Onestitatea fără cusur, căldura, delicatețea sufletească, generozitatea, altruismul, modestia, farmecul lui Ion Lascăr sunt tot atât de prețioase ca și meritele lui artistice și constituie forța unui caracter de excepție într-un domeniu unde orgoliul, infatuarea și suficiența alimentează pe artist”.

Solicitat de Lucia Sturdza-Bulandra, Moni Ghelerter, Sică Alexandrescu, Ion Șahighian la teatre bucureștene, a refuzat toate ofertele, rămânând credincios scenei ieșene. A murit în 1998, la venerabila vârstă de 94 de ani.

\*\*\*

**George Popovici** (n. Iași, 1897). Absolvent al Conservatorului Dramatic din Iași (clasa Mihai Codreanu/Radu Demetrescu). A fost unul dintre cei mai mari actori ai scenei ieșene, component de rară spiță artistică al *generației de aur* a Teatrului Național. Figură gravă, alură mobilă, impunătoare și în același timp prietenoasă. Vocea inegalabilă, în stare să capete inflexiunile cele mai neașteptate, privirea pătrunzătoare, capabilă să mângâie cu blândețe, dar și să taie ca lama rece l-au ajutat să parcurgă foarte largi zone dramatice. Scria despre el Otilia Cazimir, fosta Inspectoare a teatrelor, într-un referat către Minister: „Artist de o varietate de expresie uimitoare, a trecut de la rolurile de comedie bufă și operetă la cele de dramă și tragedie; de o rară conștiinciozitate și putere de muncă, înzestrat, pe deasupra, și cu un ascutit spirit autocritic, el a izbutit să nu se repete niciodată și mai ales să nu fie niciodată pe scenă... George Popovici. Raskolnikov era Raskolnikov, nu Popovici. De aceea e explicabil prestigiul de care s-a bucurat și se bucură printre cunoscătorii de teatru”.



A avut o adevărată predilecție pentru rolurile dificile, complexe, pentru personajele cu psihologii adânci; i-au plăcut compozițiile și le-a rezolvat ca nimeni altul, găsind întotdeauna sunetul, nota cea mai exactă și mijloacele de expresie cele mai adecvate pentru fiecare rol. Marile lui izbânzi din *Azilul de noapte* (Luca), *Frații Karamazov* (Smerdiakov), *O scrisoare pierdută* (Cașavencu), *Omul cu mârtoaga*



(Chirică), *Viforul* (Ștefăniță) l-au impus ca pe un mare interpret al repertoriului național și universal. A fost distins partener pe scenă al unor mari actori din generația anterioară (Vasile Boldescu, Vlad Cuzinschi, Ștefan Braborescu, Vernescu-Vâlcea) sau din generația sa (Aurel Ghițescu, Constantin Ramadan, Ștefan Ciubotărașu, Tudor Călin, Nicolae Șubă). La doar 33 de ani a devenit societar al Teatrului Național. Dezvoltarea și rafinarea calităților sale interpretative s-au datorat și șansei de a fi jucat, încă de foarte tânăr, alături de Nottara și Maria Filotti (în *Cyrano de Bergerac*), de Agatha Bârsescu (în *Hero și Leandru*), de Maria Ventura, Aglae Pruteanu, Aristide Demetriade.

A jucat în piese de Shakespeare (Laerte în *Hamlet*, Bufonul în *Regele Lear*, Sir Hugh în *Nevestele vesele...*, Antonio în *A douăsprezecea noapte*, Iago în *Othello*), de Ibsen, Shaw, Schiller, Pirandello, dar și în operete.

Unul dintre cele mai mari succese ale sale a fost rolul titular din *Vlaicu Vodă*, dar de neuitat pentru cei ce l-au văzut rămân și rolurile Spânului din *Harap Alb*, al lui Leiba Zibal din dramatizarea nuvelei caragialiene *O făclie de Paști*, al lui Wurm din *Intrigă și iubire*, al lui Karenin din *Anna Karenina*.

Ca profesor de conservator a contribuit la formarea unor actori ca Tamara Buciuceanu, Adrian Tuca, Valeriu Burlacu, Saul Taișler ș.a.

Era cultivat, omenos, onest.

\*\*\*

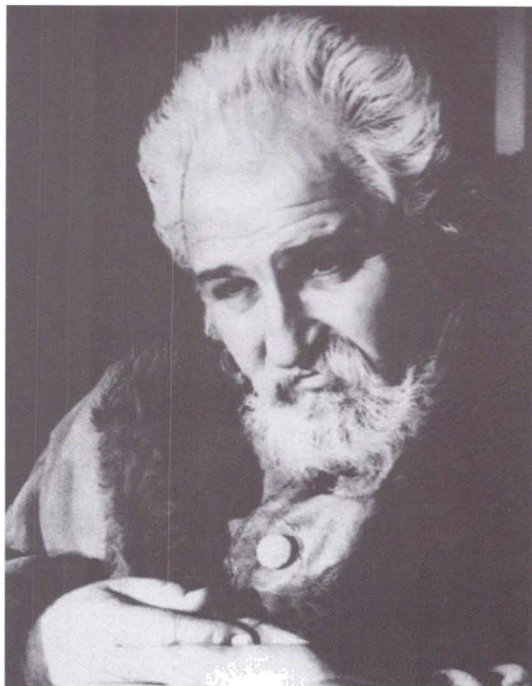
**Ștefan Dăncinescu.** Născut la Iași în 1912. În 1933 absolvă Conservatorul – clasa Mihai Codreanu. A slujit scena ieșeană vreme de 40 de ani (1934–1974), dovedind mari calități (spontaneitate, dinamism, știința relației) mai ales în comedia de

caracter, în vodevil și operetă. A preluat de la C. Ramadan rolul titular din *Violențele lui Scapin*, a fost un amezător Truffaldino (*Slugă la doi stăpâni*), un insinuant de geniu în Iago (*Othello*), dar și un emoționant și angajat Matei Millo (Bădia) în *Căruța cu paiețe*, apoi un truculent și hazliu Švejk (*Peripețiile bravului soldat Švejk*). De neuitat rămân interpretările sale de rafinament și nuanță din *Revizorul* (Hlestakov), din *Ce naște din pisică/Ciocoi vechi și noi* (Dinu Păturică), din *Tartuffe* (Tartuffe), Vulpea/Ilie Țifescu din *Istoria hieroglică*, Directorul din *Opinia publică*, în care a realizat sinteze tipologice remarcabile. Foarte originale interpretări a dat unor personaje caragialiene: Rică Venturiano și Cațavencu.

A fost pensionat în 1974, în urma unor măsuri abuzive de reducere a personalului, și peste puțin timp a murit.



**Teofil Vâlcu** (n. 1931, Hănești-Dorohoi). Absolvent al Institutului de Teatru din Cluj, clasa prof. Ștefan Braborescu și Maria Cupcea. Încă de student debutează pe scena Naționalului clujean alături de profesorii săi. Din 1954 e angajat al aceleiași teatru, unde joacă roluri importante: Răzvan (*Răzvan și Vidra*), Agamemnon (*Hecuba*), Satin (*Azilul de noapte*), Truffaldino (*Mincinosul*), Esop (*Vulpea și strugurii*), câștigând în foarte scurt timp prețuirea colegilor și a publicului. Dar marea lui dorință a fost să ajungă pe scena Teatrului Național din Iași, încât se prezintă la un concurs în 1959 și reușește. E primit bine în colectivul artistic ieșean. Debutează cu rolul Biff din *Moartea unui comis-voiajor*, pentru care primește aprecieri critice superlative. Începe astfel o carieră de peste treizeci de ani, presărată cu multe succese. Pare predestinat rolurilor de eroi și e distribuit ca atare: Decebal, Ștefan cel Mare (pe scenă și în serial TV.), Petru Rareș, Răzvan, Duca Vodă, Constantin Brâncoveanu, Tomșa, Ion Vodă cel Cumplit ș.a., până când, de teama rutinei, începe să le refuze. A realizat creații deosebite în tragedia antică: Prometeu, Tiresias, Creon, Filoctet, Menelau, Aristofan, în dramaturgia shakespeariană (Othello, Falstaff), cehoviană (Lopahin, Sorin, Șabelski), caragialeană (Cațavencu, Jupân Dumitrache), camilpetresciană (Pietro Gralla, Saru-Sinești) – peste trei sute de roluri pe scenă, în film și în teatrul TV.



A fost, vreme de șapte ani (1972–79), directorul Teatrului Național „Vasile Alecsandri”, promovând un repertoriu valoros, oferind actorilor ieșeni șanse egale de afirmare și dezvoltând relații și schimburi de turnee cu teatre din Germania, Rusia, Polonia ș.a.

A avut un destin pe cât de favorabil, pe atât de crud spre finalul vieții: și-a pierdut vederea în urma unui accident cerebral. Orb fiind, a mai jucat în două spectacole, ultimul rol fiind Sorin din *Pescărușul* de Cehov. A murit în 1992.

\*\*\*

**Cornelia Gheorghiu.** Absolventă IATC, 1962. Repartizată la Iași, a rămas aici pentru întreaga ei carieră artistică, impresionată și cucerită (cum mărturisea într-un interviu) de valoarea trupei ieșene („Oh, ce nume! Sunt fericită că i-am cunoscut!” și îi numește pe Gică Popovici, Anny Braeschi, Margareta Baci, Miluță Gheorghiu, Ștefan Dăncinescu). Primul rol important: Abigail din *Vrăjitoarele din Salem*, cu Teofil Vâlcu și Margareta Baci. E repede „asimilată” în fondul de valori ale Teatrului ieșean. E mândră că a jucat în trei piese de Brecht: *Mutter Courage* (Katrin), *Galileo Galilei* (Virginia) și *Sfânta Ioana a abatoarelor* (Ioana Dark). Toată viața a iubit-o pe Ioana D'Arc și a avut șansa să o interpreteze în viziunea a doi autori: Brecht și

Anouilh (*Ciocârlia*) și a doi regizori: Fritz Bennewitz (Germania) și Dan Nasta. După *Ciocârlia*, i-a rămas supranumele de *L'Alouette*. A avut parte de multe roluri de ingenuă și de eroină, jucate, toate, cu nuanța sincerității grave și a fragilității în contrast cu voința fermă: Viola (*Noaptea regilor*), Mașa (*Pescărușul*), Gwendolin (*Ce înseamnă să fii onest*), apoi în *Dona Rosita, Casa Bernardei Alba*, *Șase personaje în căutarea unui autor*, *Nebuna din Chaillot*, *Tango*, *Tot ce avem mai sfânt*, *Efectul razelor Gamma asupra anemonelor* și multe altele din dramaturgia universală și românească. Este actrița care crede cu fanatism în regizor – „magicianul care îți schimbă fața, viața și te ajută să fii mereu altul”. O stăpânesc permanent trei sfinte stări care confirmă artistul: nemulțumirea, incertitudinea și teama: „Caut, dibui, mă zbat, am emoții idioate și sublime de debutantă; sunt gata să cred că n-am ce căuta în rolul ce mi se dă. Cu spaimă, cu frică, o iau mereu de la capăt”.



În ultima perioadă a carierei a fost profesoară de actorie și e mândră că unii dintre elevii ei evoluează pe scene importante. Acum e pensionară, situație în care se simte inutilă și nefericită.

\*\*\*

**Tudor Călin**, actor, regizor, traducător și poet. Născut în Macedonia, studiază la Salonic. Numele adevărat: Cușcă. Elev al Aristizzei Romanescu la Conservatorul din București. Debutază în 1911 în *Gringoire* (regia Al. Davila), preluând rolul lui Ion Manolescu. Angajat de Emil Gârleanu la Teatrul Național din Craiova, iar din 1912 trece în trupa Mariei Ventura, alături de Aura Buzescu, George Vraca, G. Timică, Cezar Rovințescu, Romald Bulfinsky. Revine la Craiova și joacă în *Henric IV* de Pirandello (în regia lui V.I. Popa) și în *Strigoii* (Oswald). În 1931, directorul Ionel Teodoreanu îl angajează la Teatrul Național din Iași, unde rămâne până în 1944, când se retrage la București, încheindu-și practic activitatea. La Iași a jucat marile sale roluri: Faust și Henric IV, ambele în regia lui A.I. Maican, Hamlet, în regia lui Ion Sava, apoi în *Frații Karamazov*, *Meșterul Manole*, *Cadavrul viu*, *Regele Lear* (Edmund), *Orașul nostru*. Traduce, adaptează și regizează *Pescuitorul de umbre* de Jean Sarment, *Sfârșitul Sodomei* de Sudermann, *Cel care primește palme* de L. Andreev, *Unchiul Vanea* și *Livada de vișini* de Cehov, *Ratații* de Lenormand. Dramatizează *Crimă și pedeapsă* de Dostoievski.

Actor creativ, structură intelectuală, Tudor Călin avea o capacitate deosebită de esențializare și aprofundare a personajelor. Interpretările sale degajau mister, vibrații stranii, distincție și reflexivitate.



**Violeta Popescu.** Absolventă IATC, 1964, clasa Beate Fredanov. Repartizată la Iași, rămâne aici pentru totdeauna, deși e bucureșteancă. Căsătorită cu actorul Sergiu Tudose, are o fiică, și ea actriță la Naționalul ieșean (Catinca Tudose). A debutat în 1964 în rolul Corina din *Jocul de-a vacanța* (cu Dorin Varga, Ion Lascăr, Petru Ciubotaru). Când am cunoscut-o (la repetițiile cu această piesă), mi s-a părut puțin stranie, puțin prea gravă pentru tinerețea ei, prea interiorizată. La premieră m-a cucerit prin siguranța și sinceritatea interpretării, prin poezia în care își învăluia personajul; voce plăcută, gesturi discrete, un chip care aduna și răsfrângea lumina spre public îmbogățită și filtrată printr-o privire inteligentă.



Au urmat roluri importante care au impus o actriță cu joc sobru, grav, strict supravegheat intelectual: Casandra (*Troienele*), Nina Zarecinaia (*Pescărușul*), Melibeea (*La Celestina*), Alta (*Act venețian*), Margareta (*Gaițele*), Ivona (*Ivona, principesa Burgundiei* – o adevărată performanță artistică într-un rol de mare dificultate), Adela – Adela. A avut șansa colaborării cu o regizoare de valoare Cătălinea Buzoianu (*La Celestina*, *Adela*, *Poveste de iarnă*, *Pescărușul*). În unele spectacole a făcut cuplu cu soțul ei, Sergiu Tudose: *Don Carlos*, *Vânătoarea de rațe*, *Visul unei nopți de vară*, *Ivanov*, *Tatăl*, *Cui îi e frică de Virginia Woolf*.

Aflată încă în activitate, e distribuită foarte rar, spectatorii simțindu-i lipsa.

\*\*\*

**Mihaela Arsenescu-Werner** (n. Brașov, 1949). Absolventă IATC, 1971, clasa Constantin Moruzan. Actriță la Teatrul Național din Craiova (1971–1981), unde debutează cu rolul Desdemonă (*Othello*), urmat de alte douăzeci de roluri semnificative: Sânziana (*Sânziana și Pepelea*), Silvia (*Acești îngeri triști*), Anca (*Vlaicu Vodă*), Crina (*Patima roșie*), Anne Page (*Nevestele vesele din Windsor*), Lady Macbeth (*Macbeth*), Abigail (*Vrăjitoarele din Salem*), cele mai multe sub baghete regizorale de prestigiu – Valeriu Moisescu, Dan Alecsandrescu, David Esrig, Dan Nasta, Mircea Cornișteanu, Mircea Marin, Iulian Vișa ș.a.

În 1981 se transferă la Teatrul Național din Iași, începându-și activitatea cu Rosalinda (*Cum vă place*) și continuând cu o suită de roluri care au situat-o repede în prim-planul trupeii ieșene: Angela (*Casa cu fantome*), Nina Damian (...escu), D-ra Cucu (*Steaua fără nume*), Sașa (*Ivanov*), Margareta (*Gaițele*), Zița (*O noapte*

*furtunoasă*), Elisabeth (*Robespierre*), D-na Ignazia (*Astă-seară se improvizează*), Vera (*Vânătoarea de rațe*).

Actriță cu alese disponibilități pentru dramă și comedie, cu charismă și distincție scenică, a parcurs un drum mereu ascendent, până la realizările din recenta perioadă de creație: Beatrice (*Efectul razelor gamma asupra anemonelor*), Dona Elvira (*Don Juan* de Molière), Elisabeta (*Elisabeta I*), Ogudalova (*Fata fără zestre*), Doamna Maria (*Apus de soare*).

În prezent este profesoară la Facultatea de Teatru din Iași.

\*\*\*

**Adina Popa.** Născută 1935. Studentă la clasa lui Ion Finteșteanu, IATC. Repartizată la Iași în 1958, debutează cu rolul Cocuța Vogoride din *Povestea Unirii*. A urmat un deceniu care rămâne perioada cea mai fecundă din întreaga ei carieră scenică, cu roluri de mare solicitare dramatică: Valea din *Poveste din Irkuțk*, Alma din *Vară și fum*, apoi Lady Anne (*Richard III*), Cristina (*Din jale se întrupează Electra*), Hecuba (*Troienele*) și – adevărat corolar al acestei perioade – Mary Tyrone din *Lungul drum al zilei către noapte* (1969), spectacol care însemna actul de maturitate artistică al noii generații a Teatrului Național (Adina Popa juca, aici, alături de Teofil Vâlcu, Sergiu Tudose și Costel Constantin, în regia Soranei Coroamă).

Ființă echilibrată, cu spirit fin, îndelung cultivat prin exercițiul lecturii și al practicii scenice, Adina transmitea un sentiment de siguranță, de liniște, chiar dacă propria ei liniște interioară era doar aparentă. Curând a ocupat locul de prim-plan al doamnelor din generația anterioară – Anny Braeschi și Margareta Baciuc, chiar dacă nu a putut egala tresele valorice ale acestora.

În cei peste 35 de ani de carieră pe scena Teatrului Național a cunoscut realizări de seamă sub îndrumări regizorale prestigioase (Crin Teodorescu, Sorana Coroamă, Dan Nasta, Mircea Marosin, Cătălina Buzoianu). A fost Arkadina (*Pescărușul*), Helena (*Copacii mor în picioare*), Alice (*Dansul morții*), Ranevskaja (*Livada de vișini*), Donna Elvira în (*Don Juan sau dragostea pentru geometrie*), Bernarda (*Casa Bernardei Alba*), Chiajna (*Doamna Chiajna*), Regina Iocasta (*Oedip rege*), Aurélie (*Nebuna din Chaillot*), George Sand (*Vara la Nohant*) ș.a.

O boală necruțătoare i-a curmat viața când actrița se afla încă în plină putere de creație.





**Dionisie Vitcu**, absolvent al IATC, 1963 (clasa Constantin Moruzan, Radu Penciulescu). Debutază la Teatrul Tineretului din Piatra Neamț cu rolul Ceteraș (*Noaptea e un sfetnic bun*). Din 1967 – la Teatrul Național „Vasile Alecsandri”, unde reține atenția publicului și a criticii cu primul rol, Ioniță (*Opinia publică*). Dotat excepțional pentru comedie, obține succese deosebite în spectacolele Cătălinei Buzoianu: *Bolnavul închipuit* (Argan), *Istoria hieroglifică* (Scarlat Ruset/Cameleonul), *La Celestina* (Pàrmeno), *Iașii în carnaval* (Coana Tarsița – travesti); Dan Alecsandrescu – *Avarul* (Harpagon); Al. Dabija – *Chirița în provincie* (Guliță), Dan Stoica – *Omul cu mârtoaga* (Chirică); Anca Ovanec – *O scrisoare pierdută* (Agamiță Dandanache) și multe altele, dar își revelează și înzes-



trarea pentru dramă și chiar pentru tragedie în roluri ca Edgar (*Dansul morții*), Poprișcin (*Însemnările unui nebun*) sau Chițimia (*Chițimia*). În invenția comică însă pare inepuizabil, caracterizându-și personajele mult peste limitele trasate de autor. Prezența lui în scenă e mereu un punct de maxim interes, fără însă a deturna sensul relațiilor. Mișcarea, gestică, folosirea obiectelor sunt puse, cu fină știință a efectului comic, în slujba personajului și a stării ce trebuie creată în scenă. Inadaptabil, orgolios și intolerant, demisionează după 1990 și se angajează la Teatrul „Luceafărul”, unde însă nu-și găsește locul potrivit. Devine profesor la Facultatea de Teatru, pregătind câteva promoții de foarte buni absolvenți. Din 2007, directorul Cristian Hadjiculea îl recheamă „în cadre” la Teatrul Național.

\*\*\*

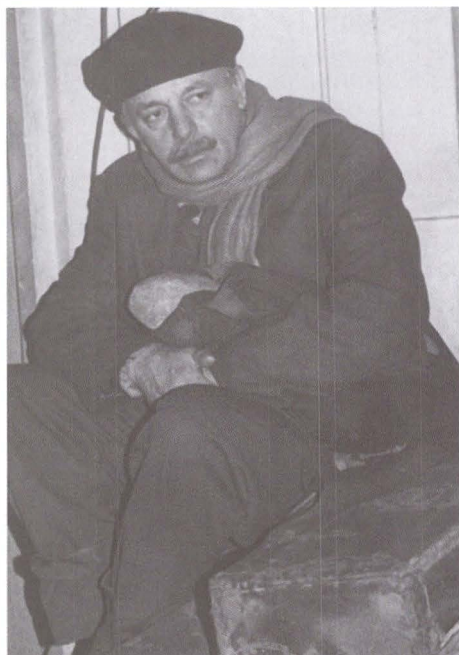
**Petru Ciubotaru** (n. 1939, Ciurea-Iași). Absolvent IATC 1963 (clasa Al. Finți, George Rafael). Repartizat la Teatrul Tineretului Piatra Neamț, debutează cu rolul Mădălin din *Noaptea e un sfetnic bun*. Din 1964 – La Teatrul Național Iași, unde își începe cariera cu Jeff din *Jocul de-a vacanța*. De atunci și până astăzi a parcurs cu siguranță linia ascendentă a destinului său artistic, interpretând peste două sute de roluri de o mare diversitate: Ion Creangă (*Cătiheții de la Humulești*), Săndăluță (*Cum s-a făcut de a rămas Catina fată bătrână*), Iordache (*Acești nebuni fățarnici*), Tocilă (*Cum vă place*), Autolycus (*Poveste de iarnă*), Bottom (*Visul unei nopți de vară*), Simple (*Nevestele vesele din Windsor*), Strepsiade (*Norii*), Șamraev (*Pescărușul*), Arlechino (*Jocul dragostei și-al întâmplării*).

Domenico Soriano (*Filumena Maturano*), Regele Carol (*Ciocârlia*), Jacques (*Jacques fatalistul*), Ciprian (*Ivona...*), Rank (*Nora*), Niccollo (*Angajare de clovn*), Stomil (*Tango*), Crăcănel (*D'ale carnavalului*), Trahanache (*O scrisoare pierdută*), Ivan Petrovici (*Gândirea*), Knurov (*Fata fără zestre*), Egstrand (*Strigoii*), Sganarelle (*Căsătorie cu de-a sila*).

Este primul actor ieșean care a cutezat să abordeze travestiul Chiriței după dispariția lui Miluță Gheorghiu. După cum tot o cutezanță a fost abordarea rolului Ștefan cel Mare din *Apus de soare*.

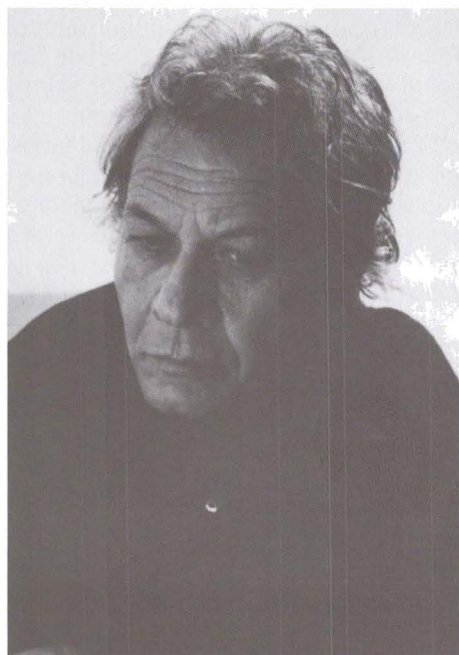
Simpla înșiruire a rolurilor evidențiază disponibilitățile foarte diverse ale actorului, care i-au îngăduit să evolueze într-o gamă practic nelimitată de personaje, genuri și stiluri.

\*\*\*



**Constantin Popa**, actor, dramaturg și poet. Absolvent IATC 1962, clasa George Carabin. A jucat în teatrele din Reșița și Bacău. Din 1965 – la Teatrul Național din Iași, unde are șansa întâlnirii cu regizori valoroși: Crin Teodorescu, Sorana Coroamă, Dan Nasta, Cătălina Buzoianu, Anca Ovanez, Dan Alecsandrescu. Primește roluri în piese importante: Ziaristul (*Îmbrăcați pe cei goi*), Adam Brant (*Din jale se intrupează Electra*), Rosmer (*Rosmersholm*), Dl. Kettle (*Scandaloasa legătură dintre Dl. Kettle și D-na Moon*), Tipătescu (*O scrisoare pierdută*), Miron Costin (*Drumuri și răscruci*), Socrate (*Socrate*), Starețul Grigore Roșca (*Petru Rareș*), Tatăl (*Șase personaje în căutarea unui autor*), Krapp (*Ultima bandă de magnetofon*). Este mereu nemulțumit, stăpânit de patima căutării de *altceva* și a căutării de sine. La o vârstă înaintată a făcut studii de filosofie la Universitatea „Al.I. Cuza”. E doctor în filosofie. Ca dramaturg și-a văzut realizate scenic piesele *Calul verde* și *Regulamentul de bloc* (ambele în regia lui Dan Nasta) și *Mașina de vânt* (în regie proprie). A publicat mai multe volume de teatru și poezie (este membru al Uniunii Scriitorilor).

În ultima perioadă – profesor la Facultatea de Teatru din Iași, unde a pregătit câteva promoții de actori.





**Sergiu Tudose.** Absolvent IATC 1959, clasa Al. Finți. Joacă mai întâi la Botoșani, iar din 1962 este actor la Iași, unde se impune de la început ca actor complex, capabil a aborda toate registrele dramatice, mereu nemulțumit, perfecționist, jucând la nuanță, depășindu-se cu fiecare rol, descoperind în fiecare personaj dramatismul conținut și poezia. Rolurile de tinerețe: *Britannicus* (*Britannicus*), John Worthing (*Ce înseamnă să fii onest*), Shannon (*Noaptea iguanei*), James Tyrone (*Lungul drum al zilei către noapte*), Trigorin (*Pescărușul*), urmate de Regele Ignatiu (*Ivona...*), Zilov (*Vânătoarea de rațe* – Premiul Național de interpretare), Edek (*Tango*), Oberon (*Visul unei nopți de vară*), Rică Venturiano (*O noapte furtunoasă*), Maiorul (*Familia Tót*), Filip II (*Don Carlos*), Șmil (*Apus de soare*), Musiu Șarl (*Chirița în provincie*), Jacques (*Cum vă place*), Ivanov (*Ivanov*), Cpt. Adolf (*Tatăl*), până la Molière din *Cabala bigoților*, la George din *Cui îi e frică de Virginia Woolf* și la alte roluri de primă mărime din *Galileo Galilei*, *Gâlceville din Chioggia*, *Fecioara și moartea*, *Teibele și demonul ei* etc. În 1990 a fost unul dintre inițiatorii reînființării Iași a Facultății de Teatru (desființată abuziv în 1952), la care devine profesor (până la pensionare), contribuind la formarea câtorva promoții de actori.



\*\*\*

**Florin Mircea.** Absolvent IATC, 1973, clasa Moni Ghelerter. Debutază în același an cu rolul Crocodilului din „*Istoria hieroglică*”, spectacol realizat de Cătălina Buzoianu. Arată de la început o foarte bună pregătire pentru scenă: rostire impecabilă, glas cultivat, cu inflexiuni și nuanțe sigure, disponibilități pentru compoziție. I se prevede o afirmare rapidă și el confirmă în stagiunile următoare cu rolurile Soliman Pașa (*Petru Rareș*), Baltazar Lopez (*Don Juan sau dragostea pentru geometrie*), Cellino (*Act venețian*), Cléante (*Burghezul gentilom*), Brânzovenescu (*O scrisoare pierdută*). Alesele sale rezerve de creativitate devin evidente în spectacole ca *Poveste de iarnă* (Timpul), *Vânătoarea regală a soarelui* (Miguel Estete), *Don Juan sau dragostea pentru geometrie* (Don Baltazar), *Jocul ielelor* (Praidă), *Acești nebuni fătarnici* (Adam), *Căpitanul din Köpenick* (Hirschberg ș.a.), *Gâlceville din Chioggia* (Jupân Fortunato), *Cântecul lebedei* (Svetlovidov), *A douăsprezecea noapte* (Malvolio), *Gândirea* (Kerjentev) ș.a. Succese deosebite obține în genul grotesc și absurd – în *Tango* și *Carol de Mrožek*, *Angajare de clown* și *Spectatorul condamnat la moarte* de Vișniec, în *Inimă de câine* de Bulgakov ș.a. A fost profesor de dicție la Facultatea de Teatru. Pensionat de curând, continuă să joace.

